



Za Kierownicą

PIERWSZE POLSKIE PISMO KIEROWCY SAMOCHODOWEGO (MOTOCYKLISTY)

ROK TRZECI

Warszawa 1 - 15 maja 1950

CENA 25 zł

**NIECH
ŻYJE
1 MAJA**

MOTORYZACJA W SŁUŻBIE KLASY ROBOTNICZEJ

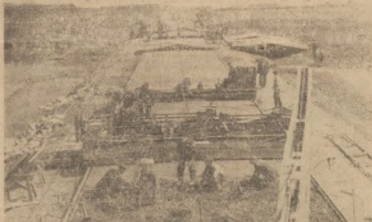
— TECHNICI I INŻYNIEROWIE — ROZWIJAJĄCE POLSKĄ TECHNIKĘ, SZERZĄCY KORZYŚCI JEDYNEJ Z OSIĄGNIĘĆ NOWOCZESNEJ TECHNIKI RADZIECKIEJ, BUDUJĄCE WRAZ Z KLASĄ ROBOTNICZĄ POTĘGĘ GOSPODARCZĄ POLSKI ŁUDOWIEJ!

— TWÓRCZA PRACA POMNAŻAJMY SIŁĘ GOSPODARCZĄ I OBRONNĄ NASZEJ WYZWOLONEJ OJCZYZNY!

— METALOWCY — WIĘCEJ OBRABIAREK, WAGONÓW, LOKOMOTYW I TRAKTORÓW, NA KTÓRE CZEKA KRAJ!



Wyprodukowane w czynie 1-szo majowym samochody ciężarowe STAR 20 wzmacniają naszą motoryzację



Setki kilometrów nowych dróg to lepszy i sprawniejszy transport.



Tysiące młodzieży robotniczo-chłopskiej na kursach motorowych zapewnią motoryzacji fachową kadre



Motoryzacja podnosi nie tylko dobrobyt narodu lecz również do-
pomaga do potępienia zdrowotności

— oto bojowe hasła Komitetu Centralnego PZPR na 1 Maja 1950 r., które z pośród innych ogłoszonych z okazji wielkiego święta wszystkich ludzi pracy, znalazły szczególny odzew wśród pracowników polskiej motoryzacji.

Pod tymi hasłami stanęła motoryzacja do wielkiego przeglądu siły całej klasy robotniczej. W 1-szo majowej dekadzie zademonstrowała ona mocno nierozważną wziętą łą z masami robotniczo - chłopackimi naszego kraju. Z masami dla których szybszy rozwój i postęp.

NA równi z przodkami w kraju robotnikami, górnikami i hutnikami, włączyli się już pracownicy polskiej motoryzacji do socjalistycznego współzawodnictwa pracy. Dzięki niemu z równo kierowcy, jak i warsztatowcy, robotnicy przemysłu motoryzacyjnego i transportowego uzyskali jeszcze lepsze wyniki swej pracy. Rozwinięliśmy sterko nowatorsko i racjonalizatorstwo w produkcji, w warsztatach mechanicznych i na placówkach transportu samochodowego. Wyrosły nowe kadry pracowników motoryzacji, powstaje nowa inteligencja techniczna dzięki oplotce jaka państwo rozłożyło na najodolniejszą młodzież robotniczo - chłopacką. Stworzenie zasłogi w ten sposób silne zaplecze dla postępowej mechaniki rolnictwa, dla rozbudowy transportu samochodowego miało i wsi oraz dla naszej potężnej motoryzowanej armii — Odrodzonego Wojska Polskiego.

Powstał nowy typ pracownika transportu odpowiedzialnego w pełni za powierzony mu obrotymi wspólny masz majątek. Pracownika, kroczącego ramle przy ramieniu z najlepszymi synami naszej ludowej Ojczyzny; świadomego w pełni ogromnej roli i zadań polskiej klasy robotniczej. Minęły już bezpowrotnie lata, w których do „obowiązków” kierowcy należało w pierwszym rzędzie zrzeczenie otwieranie drzwi samochodów jasnepańskich i dygnitarskich. Samodą hownem, która bala się panicznie wzrostu poziomu technicznego, dającego siłę naszej klasie robotniczej, spychała często kierowcę do roli lokaja, a motoryzację wykorzystywała jedynie dla własnych egoistycznych celów.

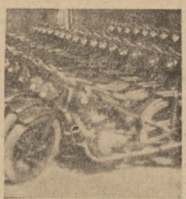
Dziś postęp i wzrost techniczny jest jego własnym interesem. Staje się walnym, wprost niedozwolnym środkiem do lepszego i szybszego wykonania naszych planów gospodarczych.

Rozumie to i ocenia każdy z nas, pracowników motoryzacji. To też z chwiłą, gdy weszliśmy w 1-szy rok planu 6-letniego planu, który oznacza pokój, dobro byt i socjalizm — przedtemnie we wykonanie tego planu będzie nasza godna i jetylnie słusna odpowiedzialna na niepożytylnie potrażanie bombą atomową anglo zasłogi imperializmu.

WYSŁKIEM TWÓRCZYM — PRACA PRZECZYNNYM SIĘ DO SZYBSZEGO ZWYCIĘSTWA ŚWIATOWEGO OBOZU POSTĘPU I POKOJU.



Czynem pierwszomajowym udowodnił kierowcy polscy swoje wysokie polityczne i społeczne wyrobienie. Dąży on wraz z całą klasą robotniczą do wzmacnienia siły gospodarczej i obronnej naszego kraju, do przekroczenia norm współzawodnictwa, do wzmożenia siły obozu pokójki i postępu, któremu przewodzi niewycięziony Związek Radziecki



Serie specjalnych motocykli radziewych wyprodukowali pracownicy KZWR Mot. Nr. 1. Nowe SILKI przyjęły zasady z entuzjazmem przez wszystkich zwolenników motoryzacji. Przekładanie nowych motocykli w dniu 1 maja 1950 r. stało się jeszcze jedną manifestacją przynosi naszego młodocgo przemysłu motoryzacyjnego.



ndowe Wojsko Polskie stojące na straży naszego budulca i bezpieczeństwa. Wraz z całą klasą robotniczą i wielkie święta naszego państwa. Siłowa samochodowa oparta na bazie naszego potężnego i myślnie do spokoju pałtry w przysiosłości.



Więcej postępowej i nowoczesnej i lepsza przyżycie naszej ojczyzny

Motoryzacja wykonała zobowiązania 1-szo majowe

Święto Pierwszomajowe — święto klasy robotniczej, uczel polski świat pracy podejmując zobowiązania przysięgające produkcie przemysłowe, budowę nowych domów, zwiększanie elastyczności obrotu sprzętu transportowego i wielokrotnie przekraczając wyznaczone normy. Apele cementowal Grodzkie która jako pierwsza podjęła zobowiązania pierwszomajowe i rzeczywiście wszystkim zakładom pracy w kraju został spontanicznie podjęty przez załogi fabryk, kopalni, hal i innych zakładów pracy. We wszystkich realizując uchwalonych zobowiązania przeważał się jeden ton zaadniczy. Polska klasa robotnicza stwierdziła, że podjęcie apele cementowal Grodzkie — to wyraz „ślozma” woli walki o pokój, to wyraz walki o przedmiotowe wykonanie planu, produkcyjnych w pierwszym roku planu 5-letniego.

Wśród motoryzacji o podjętych zobowiązaniach nie zabrakło oczywiście zobowiązań pracowniczych przy wyrobach i sprzęcie transportowym i wielokrotnie rowery, traktory i załogi warsztatów naprawy sprzętu przejeżdżały się w wykonaniu powietrznych zobowiązań wypełniając je wszystkie przed wyznaczonym terminem.

Trudną jest podać wszystkie zobowiązania. Oznaczyć się wiec do wybrania tylko kilku, traktując je jako typowe przykłady czynu pierwszomajowego motoryzacji.

USPRAWKIE OSZCZĘDNOŚCI — ZWIĘKSZYĆ GOSPODARNOŚĆ!

Wydział Transportu Samochodowego Związku Spółdzielni Pracy, obejmujący po dawnych właścicieli szereg placówek samochodowych, podjął na dzień 1-go ma-



PODNIĘCIE PRZEKŁĘCI

Kierowcy Zarządu Głównego ZMP podjęli również zobowiązania. Kierowca na samochodzie Skoda Milica Kierowcy zabywa 1 miejsca już w czterech etapach wodźności, jubilat Zw. Zaw. Transportowców, postanowił „przejechać” na swym wozie bez naprawy głównej 75 tys. km, a na oponach 60 tys. km. W ub. miesiącu zaozczędził na 101 litrach benzyny przejeżdżając 2300 km. Jego Skoda była na mieście 7.1.100 km. Inni koledy ZMP-owcy również ustalili dodatkowe przekroczenia norm dla uczczenia 1-szo majowego święta.

URSUS WYKONAŁ 33 CIĄGNIKI

Załoga fabryki Ursus (Prus w Warszawie) wykonując powzięte zobowiązania pierwszomajowe wykonała ponad plan 33 ciągniki. Ponadto upytowano remanenty na sumę 67 milionów złotych. W rozliczeniu uchwalając powyższe zobowiązania robotnicy Ursusa postanowili „sięgnąć” w miesiącu kwietnia całego rocznego utraconego i w następnych miesiącach. Zobowiązania swoje załoga fabryki partokowała także jeden z oddziałów trawojazdy walki o pokój kończąc rozbiórki w tym wykonanie zobowiązań to nasz wkład w dzieło pokoju.”

KIEROWCY PKS

Kierowca Zduńcicy Kazimierz z załogi autobusowej PKS w Warszawie (Wola) zobowiązał się w ramach czynu 1-majowego przejechać na autobusie marki Fiat 2000 tys. km bez naprawy głównej.

Stacja Osługi PKS w Płocku zobowiązała się na dzień 1 Maja wyremontować 2 przyczepy i 3 samochody.

ODDZIAŁ SPRZĘTU I TRANSPORTU NA MURANOWIE

Poważne zobowiązania w ramach czynu 1-majowego podjęli pracownicy Oddziału Sprzętu i Transportu przy budowie osiedla mieszkaniowego na Muranowie w Warszawie.

Tak obsługa koparek mechanicznych postanowiła powiększyć dzienną wydajność maszyn. Mechanicy Reçula i Wisniewski powiększyli dzienną wydajność o 5 m sześciu, Michalik i Pivoko o 50 m, Marczarz i Bednarczyk o 15 m. Cyfry te różnią się między sobą ze względu na różną wielkość koparek.

W grupie operatorów spy, aczy wypełnione zobowiązania podnieśli dzienną wydajność o 30 proc. Przewodzący operatorami w tym dziele są Pietrzyk, Lech, Sawicki i Reclawicz.

Kierowcy ciągników i samochodów postawili sobie ambitny cel — obrot środków transportowych. Kierowca ciągnika Bukiewicz dł wykonania zobowiązania zmienił system pracy i zamiast jednego przejeżdżał pracować z trzema (jedna w nadsadunku, jedna w dołze i jedna na wywypuski) przez co wydajnie zmniejszył zużycie ciałka i wykonał zobowiązania z dużą nadwyżką.

Kierowcy wozów-wyrotok i ciężarówkę powiększyli normy przewozu, zwiększyli przejazd bez kapitalnego remontu i tonaż. Kierowca Kowalski i Kowalski 100 proc. normy. Kowalski, Świątek, Goryński i Ladechowski uzyskali 7 do 10 proc. oszczędności na zużyciu paliwa.

Ogółem dzięki wykonaniu zobowiązań pierwszomajowych Oddział oszczędził ok. milion zł. oszczędności i poważnie przysposobiono budowę szeregu bloków mieszkalnych.

Tysiące zobowiązań wykonanych w ponad 100 tys. świadczy, że czyn 1-majowy wykonano został przez polskich świadków z entuzjazmem i świadomością jego wielkiego znaczenia w podniesieniu produkcji i wkładu w walkę o pokój.

ZALOGA KZWM MET. NR 1, JAKO CZYŃ 1-SZO MAJOWY WYKONAŁA PRZED TERMINEM 50 RAIIDOWYCH SHL-K



J. Jankowski

Wspólnym wysiłkiem całej załogi KZWM Met. Nr 1: Oddziału Doświadczalnego, montażowi i innych oddziałów ukończono przedterminowo 50 specjalnych SHL-ek 125 cm. Harmonijna współpraca: załogi, która nie szczerzyła wysiłków, a której pomagali ochotniczo w godzinach nadliczbowych brzdądzili i montażysty z produkcji maszyn seryjnych sprawili, że zafabrykowane zobowiązanie zostało wykonane w 100%. Odrębne słowa uznania należą się tu Jerzemu Jankowskiemu, znanemu sportowcowi motocyzmu, który jako kierowca Oddziału Doświadczalnego prowadził bezpośrednio wszystkie prace, poświęcając każdą wolną chwilę produkcji raiidowych maszyn.

Z ogólnej ilości 50 maszyn dwie zostały wystawione na T-rach Poznańskich, a 48 otrzymał już Polski Związek Motorowy.

W dniu święta klasy robotniczej wycho- dzał również na ulice robotnicy krajów nących jeszcze jarzmo kapitalizmu. Robotnicy francuscy czy włoscy pragną z dokumentować swa niezłomną wolę walki o wolność pokół. Ale kilka imperialistów amerykańskich, chętnych norowidz się w odmetach nowej woli bo się patrzy na siłę robotniczych szeregów. Wyszya przeciwko wchodom robotniczym zmotoryzowane oddziały spalonych i ubrojenych amerykańskich bronią żołnierzy.

Nasze zdziwienie przedstawiła atak pilkarski Sebeli podczas demonstracji 1-majowej w Rzymie.

— Uspokój się... nie ma „do osobelimo”...Jestem lekko ranny w rękę...
— Czym przedzielnie... Czym przedzielnie...
— Mogąca się Maria Iljczna, nie wiedząc, co trzeba przedzielnie...
Zatelefonovalom do Włodzimierza Dymitrowicza Bocz-Bruljewa, kierownika Wydziału Administracyjnego Rady Komisarzy Ludowych i poinformowałem go o tym, co zyczyłem. Ledwie wysłuchał, do końca mogo opowiadał, — trzeba było, nie tracąc ani sekundy, wydać odpowiednie zarządzenie.

Maria Iljczna prosiła mnie, abym jak najostrożniej uniezbił Nadzieję Krupkę, żonę Lenina — o przestępcę, Krupka nie wrocila jeszcze z Komisarzatu Oświaty i nie wiedziała o tym, co zasądo. Gdy schodziłem na podwórce, dopędził mnie ktoś, aby wraz ze mną uprzedzić Nadzieję Krupkę.

Oczekiwaliśmy na nią na podwórku. Wkrótce przyciala, wychodziła domyśliła się z mego podniecenia, że zaszo coś strasznego, zatrzymała się i uporczywie patrzyła mi w oczy.

— Nic nie opowiadajcie, tylko powiedzcie: czyje zażabity?
— Daleś słowo honoru, — odrzekłem, — że Włodzimier Iljcz.

Krupka jeszcze raz, jakby z niedowierzaniem, poparzyła na mnie i szybko poszła na górę. W milczeniu położyliśmy za nią aż do samego postania Włodzimierza Iljczna. Dalej ciąg w numerze następnym.

... i w kraju gdzie rządzi kapitalizm



— i polecałem wprost na podwórce Kierując się ku mieszkańcu Włodzimierza Iljczna,

— Aby nie ścigać na siebie uwagę ludzi, przech zachych i stojących w pobliżu bramy frontowej domu. Którym mieszkał Włodzimierz Iljcz, zatrzymałem się przed jego domem, wyciągnąłem z kieszeni listy, mogłyśmy Włodzimierzu Iljczowi wysłać z samochodu. Przy naszej pomocy Lenin wyszedł z trudnością — widział było, że cierpi, ale nie jęczał i odzwał się ani jednym słowem.

— Sam podję, — rzekł stanowczo Włodzimierz Iljcz i zwracając się do mnie d „ab” — Zdziwicie mi marynarkę, — będzie mi [dzi]...

— Ostronie zdziłem z niego surdut i Lenin, opierając się na nas, skierował się po schodach na drugie piętro. Szedł w milczeniu, tak że nie usłyszałem nawet westchnienia. Po otwarciu drzwi zaprowadził Włodzimierza Iljczna wprost do jego sypialni, położył na łóżku. Chciano zdjąć z niego kosałkę, ale nie można było tego zrobić, musieliśmy więc ją rozpiąć.

W tym momencie nadeszła siostra Lenina — Maria — z krzykiem „co się stało!”... „Jestem w niebezpieczeństwie”, — powiedział, a potem ku mnie zaszarpniętymi powiekami, Włodzimierzu Iljcz otwarł oczy i zmknął spokojnie.

SEKCJA MŁODYCH URZĘDNIKÓW WARSZAWSKIEGO

Zadeklarowaliśmy przez Sekcję Młodych Urzędników 1000 robotogodzin przy konserwacji i naprawie sprzętu samochodowego warszawskich jednostek PKS. W tym celu zwróciliśmy się do wszystkich motoryzatorów. Prace Sekcji Młodych odbywały się w zakładach na Woli i na Sławkach. Jak wynika z ich przebiegu zobowiązanie zostało przekroczone. Już w ciągu 2 tygodni młodzi wykonali 620 robotogodzin, a tempo pracy było ciągle zwiększane.

do fabryki. Pozwoliłem im podjechać do Włodzimierza Iljczna. Wszystko to trwało bardzo krótko, minucie lub dwa.

— Ktoś z członków komitetu domagał się, abym odwiedził Włodzimierza Iljczna do najbliższego szpitala.

— Odpowiedziałem kategorycznie, że nie.

— Do żadnego szpitala! Żeć nie będzie. Zawłóż Lenina do domu.

Włodzimierz Iljcz użył nasza rozmowę i rzekł: „Do domu, do domu.”

Wraz z towarzyszącymi z komitetu fabrycznego (tak się okazało, jeden z przybyłych pracował w wojskowym komisarzacie) pomogliśmy Włodzimierzu Iljczowi odwieźć go do domu. W drodze do samochodu, przy naszym towarzyszeniu Lenin wszedł na stopni i ał i osunął się na tylnie siedzenie, na swój zwykły miejsce.

Zanim siadł, przy Włodzimierzu przysiadłam się jeszcze Włodzimierzu Iljczowi. Twarz Iljczna była biała, a oczy na wpol przymknięte. Serce mi się ściskało.

Dwóch towarzyszy siadło jeszcze do samochodu, jeden kółko mnie a drugi, obok Iljczna, polecałom do Kremla, tak szybko, jak tylko mogłem.

W czasie jazdy kilkunastu apudantem na Włodzimierza Iljczna, który widocznie stracił siły i w polowidzie odrzucił osunął się całym ciężarem ciała na podłogę. Nie jęczał, ale twarz jego stawała się coraz a bledszą. Towarzyszy śledczy w Kabinie; lekka podziwy umiał Lenina. W-dziękaję w Troicką Bramę, nie zażymałem się, tylko krzyknąłem wawtownikom, „Lenin!”

Przeгляд Generalny wykazał przygotowanie żołnierzy

Organizacja partyjna dopomogła przeprowadzić wzorowo przeгляд

Gorąco zapowiadał się miesiąc kwiecień w Jednostce kpt. Jarosza. Przygotowanie samochodów do wiosennej letniej eksploatacji, zapotrzebowanie skupnych na przeddefiladowej koncentracji jednostek nie o czyszczenie Przeładu Generalny. Zdawało się, że trudno będzie poddać wszystkim obowiązkom.

I w tym jednak wypadku tak, jak w wszystkich innych trudnych zadaniach, jakie stawaly przed „jednostką z pomocą dowódcy” przyszła organizacja partyjna.

Na zebraniu przedyskutowany został szczegółowy plan pracy dowódcy, w którym znalazły swoje miejsce w oczekujących zadaniach każdy kierownik i mechanik jednostki.

Cenne spostrzeżenia wnieśli do wzorowi kierownicy członkowie partii szer. Straszak i Świnarski, mechanik dowódcy drużyny naprawczej kpr. Moskwa, szer. Wiertel i por. Mastalerz.

Dyskusja ta wykazała, że członkowie organizacji zrozumieli wielkie znaczenie, jakie posiada dla służby samochodowej, Przeład Generalny. Organizacja partyjna postanowiła zmbilizować kierowników

Wierzbickiego, Maciejewicza, Koszuta, Woźnika, Spaska i innych pomagających im w przygotowaniu samochodów oraz przetwarzając z nimi podstawowe materiały z dziedziny wykształcenia politycznego, linowego i fachowego.

Kpr. Moskwa wraz z towarzyszem szer. Jakubowiczem Stefanem i elektrykiem szer. Swatem Romanem szybko przywołali samochody i jako czyni-majowy przystąpili do wyremontowania i urządzenia narzędziowo.

Szer. Zolałek zmbilizował kolegow kierowników: szer. Lubierka Leopolda, Nowaka Józefa, Pilkę Michała i Lukaszewskiego Tadeusza i przy dźwiękach harmonii, na kt'rej przygrzywał, ruszył od czasu do czasu kiedyn, która nie gorzej postuguje się niż kierownictwa swego doskonałego GAZ-a — wyrosła nowa, linijca czerwonym lakierem stacja benzynowa. Danyj tenk nasz czyni „Pierwszy majowy” świadczył, że i ten brak został przed przeładem generalnym uuniety.

W tym czasie, gdy z inicjatywą szer. Zolałką wyrastała nowa stacja benzynowa, kierownicy: szer. Krajewski Witold.



Dowódca Okręgu gen. Dwy i kiewicz w obecnosci kpt. Jaros... i por. Dwójca-kiego przyjmują defiladę samochodów.

le na czolo innych oddziałów Okręgu. Wspólna praca dowódcy, organizacji partyjnej i zmbilizowanych przez nią kierowników dała pełny efekt. Wzorowo przygotowanie i przeprowadzenie przeładów generalnych — przy otworzeniu jednostki do trudnych zadań czekających ją w okresie letnich obozów.

Poraz czwarty stanęliśmy do Generalnego Przeładów taboru samochodowego. Przeład nasz odbył sobie już w okresie zimowych lat własne tradycje. Piękne tradycje osiągnął rok rocznie letnich wyników, z której my żołnierze służby samochodowej jesteśmy dumni, która powstanie ze świeła motorzacji wojskowej. W dniu przeładów generalnych zdaliśmy powiornie sprawozdanie na sprawności całej naszej służby, stanu technicznego samochodów i narzędzi, umieszczone fachowych i wskaźników każdego z nas. Równocześnie zamyśliśmy towarzyszącym i naszymi broń i służb dowód prawności motorzacji wojskowej, jej stałego rozwoju i troski o zapewnienie meżemu wojsku jaknajwyższej sily bojowej.

Wyniki przeładów generalnych udzielił nam całego pracującemu zapewnienia, że młoda, powstala dzieki pomocy Armii Radzieckiej służba samochodowa, która tak świetnie Radzieckiej i Jego walecznym rozstrzygnięciem, dziś również wytrwale pracuje dla podniesienia swej sprawności i wzmożenia obronności naszego budującego socjalizmu kraju przed zakusami imperialistycznych wrogów. Nasze nowe świetne, nie samochody produkcji radzieckiej defilują w równych szeregach w porządku, które tak świetnie Radzieckiej i Jego jak bardzo wiele zawdzięczamy braterskiej, międzynarodowej pomocy, której udziela nam stale Związek Radziecki i Jego Armia. Fakt, że mogliśmy w tegorocznym Przeładzie osiazać tak dobry wynik sprawności technicznej ma właśnie w tym swą przyczynę, że służba nasz posiada

Będziemy starannie eksplouować

Na zebraniu kierowców jednostki samochodowej poprzedzającym 1-majowy defiladę i wyjazd na letni oboz, obecni podjęli na wezwanie aktywny ZMP, wzorowo kierownicy kpt. Sydyło Jana zobowiązanie szczególne starannego dotarcia nowych samochodów GAZ i trokilew ich eksploatacji w czasie letnich wczel.

Zobowiązanie kierowców jednostki nie jest odosobnionym. Produjący kierownicy i ZMP-owcy innych jednostek samochodowych podejmują masowo zobowiązania otenacją jak najwyższą troską wspaniałych samochodów radzieckich, które i w tym roku Fedą na letnich oboznych.

Jak wynika z głosów w dyskusji, kierowcy słusznie szczególne znaczenie przywiązują do dobrego dotarcia nowych samochodów i ostrożnej ich eksploatacji w czasie letnich wczel, podczas których trudne warunki jazdy przy braku należytej opieki mogą spowodować łatwo uszkodzenie kierowców z mechanicznego samochodu.

W jednostce staraniem koła ZMP celom lepszego zapoznania kierowców z ważnością i zasadami dotarcia nowego samochodu zorganizowany został na temat specjalny referat, który interesujący wygłosił sier. Bryka.

DOBRE DOTARCIE SAMOCHODU GWARANCJĄ DŁUGIEGO PRZEJĘGIE MIEDZYNAPRACZEGO

Oto referat sier. Bryka w streszczeniu: „Konieczność uprzedniego dotarcia pojazdu mechanicznego wypływa ze zrozumienia pewnych procesów natury mechanicznej, zachodzących w tych częściach mechanizmu, które w czasie użytkowania pojazdu znajdują się w ruchu. Produkcja pojazdów mechanicznych wychodzi ze słusznego założenia, że unikając przesadnej dokładności w wykonaniu pojazdu mechanicznego starając tym trych pokonywanie byłoby dla pojazdu zbyt trudne. W związku z tym, co jest to, że zwiększenie stopnia dokładności w doposażeniu i obojętne powiększenie elementów podlegających za sobą konieczność zastosowania wielu skomplikowanych czynności, nie ma znaczenia o niebezpiecznych i kosztownych przypadkach. Kończąc produkcję wzrosły w takim

wyniku niewspółmierne w stosunku do osiągniętych korzyści. Toteż przy obecnie stosowanym systemie unikania przesadnej dokładności w produkcji pojazdów mechanicznych należy dostrzec powadzenie trących się powierzchni do stanu, który by gwarantował jak najlepsze wyniki dla przyszłej długotrwałej eksploatacji. Ten proces przystosowania, przeprowadzony na początku użytkowania pojazdu, nosi nazwę „okresu dotarcia”.

Jakie korzyści osiągnąć przy prawidłowym przeprowadzeniu okresu dotarcia. Zwiększając powoli stopień napięcia pracy pojazdu mechanicznego uzyskujemy wystarczającą dokładność w dopasowaniu trących się powierzchni. Fakt ten umożliwia długotrwałą pracę mechaniczną w warunkach normalnych.

2) Zostają usunięte niedokładności w działaniu mechanizmu na skutek zmian kształtów i wymiarów części, spowodowanych przez działanie sił dynamicznych.

3) Również wszelkie zostają luzy i luznieje w uszczelnieniach połączeń rozłączalnych, jak śruby, kliny, podkładki itp. W celu osiągnięcia wyżej wymienionych korzyści konieczne jest przestrzeganie w okresie dotarcia następujących przepisów:

- 1) Kierownicy nie wolno jeżdżać „pełnym gazem”. W pierwszym okresie dotarcia należy stosować nieokreślone otwarcienie przepustnicy i jedynie stopniowo zwiększać wysięk pracy silnika.
 - 2) W miarę przejścia drogi można stopniowo zwiększać chwilowo dopuszczalną szybkość pojazdu. Zwraca uwagę, że szybkość ta musi być różna dla każdej przekładni skrzynki biegów.
 - 3) W okresie dotarcia konieczne jest specjalnie starannie przeprowadzenie pracy konserwacyjnej.
- Ponadto w okresie dotarcia należy bezwzględnie unikać obciążania pojazdu zbyt wielkim ładunkiem. Należy również uniknąć jazdy odcinków drogowych, których pokonywanie byłoby dla pojazdu zbyt trudne.

DŁĄCZKO STOSUJEMY STOPNIOWO ZWIĘKSZANIE Szybkości POJAZDU

W świeża wyprodukowanych meżanach powierzchnie ciernie nie są jeszcze dostatecznie gładkie. Luz pomiędzy ni-



Gotowi do Przeładów Generalnych.

i mechaników do wzzechstronnego przygotowania się do Przeładów. Pod uwagę wzięto nie tylko przygotowania samochodów 100% sprawności technicznej, lecz także wykształcenie polityczne, fachowe i wojskowe, odnowienie garaży, oczyszczenie parku, stala troskę o czystość i porządek w salach żołnierskich.

Nie więc dziwnego, że plan pracy organizacji partyjnej, który nakreślił, podsumowując dyskusję sekretarz por. Dwójcałki był bardzo szeroki a zadania partyjne oparte na jego braku wymagały od członków partii wiele dodatkowego trudu.

Kierownictwo akcji wzięło na siebie komitet partyjny, delegując por. Mastalerza, kpr. Moskwa, por. Dwójcałki i por. Ossowskiego do stałej kontroli wykonywania zadan partyjnych.

Oddad prace przygotowawcze ruszyły już na wszystkich odcinkach pełną parą. Wzorowi kierownicy szer. Iskrzycki, Wiertel, Kusowski, Świnarski i Straszak, realizując zadanie partyjne wzięli pod opiekę najlepszych kierowców szer.

str. strz. Krawczyk Tadeusz, Kanis Marjan, Strojny Leon i inni odnowiali garaże, wyremontowali drogi prowadzące na plac alarmowy i udekorowali pięknie plac, stawiając znaki drogowe, hasła, obwieszając skopane trawniki i sadząc obok wjazdów kwiaty.

Nie więc dziwnego, że przeład generalny w jednostce kpt. Jarosła w niczym nie przypominał „lajdaków” zwykłego egzaminu. Umieścił tenk twarze kierowców, wesole dźwięki harmonii, na której przygrzywał szer. Zolałek już od samego rana towarzysząc ostatnim pracom przy ustawianych „pod smok” GAZ-ach i ZIS-ach świadczył, że jest to dla wszystkich dzień radości zadowolenia z dobrze wykonanego obowiązku żołnierskiego.

Wysięk kierowców i mechaników zyskał nadejście osobne. Przybyły na przeład dowódca Okręgu Wojskowego Gen. Dwy, Rokitiewicz po skontrolowaniu jednostki i przyjęciu defilady samochodów wyraził swe uznanie dla doskonałych wyników przeładów, wysuwających jednost-



Brak stacji benzynowej odnowiała cała jednostka. Szer. Zolałek wraz z kolegami w czasie 1-majowego wybudowali nową. W dzień przeładów jaknajwyższą nową samochody we własnej stacji.



W przygotowaniu samochodów wzorowi kierownicy omagali starszm. Rani budowę stacji. Szer. Wójcicka szer. Obi budowę silnika.



Kpt. Jarosł często pokazywał kierowcom znaki sygnalizacyjne. W dzień przeładów wszystkie rozkazy były wykonywane „jako młoty”.

Każdy szczegół musi być „prawidłowy”. Nie więc dziwnego, że jeszcze przed raną poludką wzorowi kierowcy przystępowali do pracy.

slużby samochodowej do letniego okresu szkolenia

O czym pamięta kierowca samochodu

najlepsze na świecie s.moc" dy radzieckie

Przeład Generalny wykazał również zadania możliwości rozwoju naszej służby w wzrastającej się na dowiadających służby samochodowej Armii Radzieckiej, posiadającej niezachwiane zaplecze w poeżnym przemysle motoryzacyjnym Związku Radzieckiego i naszej stalic "owalającej się socjalistycznej gospodarki, której dopomoczą zrealizować szkolenie w nadchodzącym okresie letnich ćwiczeń jeździec wytrzymałości i jeździec bardziej dbając o wyprawy, surowąca istniejące dotychczas tu i tam braki.

Przeład Generalny był równocześnie dla wielu z nas przygotowaniem do wielkiej 1-majowej święta międzynarodowej klasy robotniczej. W dniu tym nasze czyste, sprawne technicznie samochody wykazały klasie robotniczej, że służba samochodowa nie marnotrawi uzyskanego dla niej wielkiego wiedzy ludu pracującego szeroko.

Reflektuje w jednym pochodzie wraz z naszymi młokami, olcami, braćmi i siostrami wraz całym ludem pracującym Polski, zespoleni z bohaterami robotnikami wielkiego socjalistycznego państwa radzieckiego i jego bitulina Armia, klasa robotnicza państw Demokracji Ludowych i Nowych Chin, wszystkimi pracującymi walczącymi jeździec i walczącymi bohaterami przeciw imperialistycznemu zrzadom w swoich krajach wykazaliśmy w 1-majowej defladrze silę, która potrafi obronić pokój i dopomoczą do zbudowania nowego lepszego socjalistycznego ładu.



Kpr. Moskwa d-ca drużyny naprawczej — aktywne dopomogi kierowcom w przygotowaniu do przeładów. 100% sprawność techniczna samochodów, to w dużej mierze jego zasługa. Postrzym jest on znany w jednostce racjonalizatorem, który przyczynił się do usunienia jednej z starych trosk kierowców samochodów Willis wyjadując nowy system naprawy amortyzatorów.

nowe samochody

mi jest zbyt mały, aby mogła weń wniknąć wystarczająca ilość smaru (oleju). Na skutek zbyt wielkiego tarcia następuje znaczne rozgrzanie się niedotartego jeździec mechanizmu. Wtedy olej lub smar zostaje wyszczepiony z linii pomiędzy przesuwanymi się częściami i w rezultacie może powstać zatarcie się części, połączone z naruszeniem i poważnym uszkodzeniem.

Od zatarcia się mechanizmu może uchronić jedynie ograniczenie szybkości. Ciepło, wytwarzające się wówczas w mniejszych ilościach, usiowane jest przez olej i przewodniczący ciepłe sąsiadującą część mechanizmu.

Przy nieprzeżrzeniu ograniczenia szybkości może się również nieodpuszczalnemu zmniejszeniu luzu pomiędzy tlokiem a gładzi cylindra, co w konsekwencji może prowadzić do zatarcia się tych części. Natomiast na skutek prawidłowego docierania powstaje pomiędzy powierzchniami tarcymi się najmniejszej luz, wypełniony w dostatecznej ilości olejem lub smarem.

OTWIERNIANIE PRZEPUSZNIKI GAZNIKA W OKRESIE DOCIERANIA

W okresie docierania nie należy przyciskać "pedalu do deski" do znaczy nie dopuszczając do tego, aby silnik pracował przy całkowicie otwartej przepustnicy. Związane z tym należy trzymać przyspieszennika dłuższy czas w tym położeniu, gdyż wówczas do silnika wpływa pełna ilość mieszanki, co powoduje powstawanie maksymalnych sił w układzie korbowym silnika. W pierwszym okresie docierania tak dla pojazdów kolowych jak i gąsienicowych, przepustnicę należy mieć otwartą jedynie do połowy. W praktyce odpowiada to mniej więcej nacisnięciu pedału przyspieszennika do połowy skoku. Dopiero w późniejszym okresie docierania stopniowo przesuwać czas jazdy "na pełnym gazie".

GAZ i ZIS

OGROMACZANIE OBCIĄŻENIA POJAZDU W OKRESIE DOCIERANIA

Do czasu przebycia 500 km pojazdu dopięganego nie wolno obciążać. Przy określonej wielkości obciążenia bierzymy pod uwagę:

1. Stan nawierzchni szosy.
2. Przy docieraniu w terenie falistym — procent nachylenia szosy. Jeżeli szosa posiada liczne nachylenia, wynoszące po kilka procent, to obciążenie ograniczamy do 50% lub więcej w stosunku do minimalnego.
3. Ewentualne przegrzewanie się silnika w okresie upałów.

Pamiętajmy o tym, że:

1) W okresie docierania powinniśmy zasadniczo używać pojazdów na drogach bitych, o możliwie małym stopniu wzniesienia.

2. Podczas dłuższej jazdy pod górę na usiżęj przekładni olej w silniku może się rozgrzać, co powoduje pogorszenie smarowania. Zaardzić temu można jedynie przez:

- a) utrzymanie wie wzorowej czystości zewnętrznej powierzchni miski olejowej silnika,
 - b) ograniczenie obciążenia pojazdu.
- O nie należy obsługiwać pojazdu w okresie docierania świadczą następujące fakty:
1. Zagotowanie się wody w silniku.
 2. Wzrost temperatury oleju powyżej 80°C.
 3. Spadek ciśnienia oleju na skutek wzrostu temperatury.

Pamiętajmy, że stosowanie pełnego obciążenia w okresie docierania pogarsza warunki docierania zawieszania, tj. sworzni, wieszaków, piór resorowych itp. Mogą również ucieplić przy tym łożyska kół pojazdu.

Okres docierania

Pełną swoją moc samochód wykazuje po okresie docierania, czyli po przebiegu 1000 km.

W okresie docierania należy przestrzegać następujących wskazówek:

- a) olej i benzyna muszą być w najlepszym gatunku,
- b) nie ruszać z miejsca zanim silnik nie rozgrzeje się dostatecznie i w sadnym razie nie dawac mu szybkich obrotów,
- c) nie jeździć z szybkością ponad: 45 — 50 km/godz. na bezpośrednim biegu 25 — 30 km/godz. na drugim biegu 14 — 16 km/godz. na trzecim biegu 8 — 10 km/godz. Nie jeździć po głębokim błocie lub piasku.
- e) po przebiegu 250 — 500 km docierając nakręki szpipek głowicy cylindrowej specjalnym kluczem i obowiązkowo na 2 i 3 m. y silnika.
- f) zmienić olej w misce olejowej silnika po przebiegu 500 i 1000 km.

W okresie docierania używać (latem) i

następuje w drugiej połowie suwu pedala.

O b s ł u g a t e c h n i c z n a s a m o c h o d u .

- a) Przeład samochodu przed wyjazdem.
- 1) Sprawdzić poziom paliwa oleju i wody w odpowiednich zbiornikach.
- 2) Sprawdzić szczelność przewodów paliwa, oleju i wody.
- 3) Obrócić o 1 — 2 obroty ręczkę filtra wstępnej filtracji.
- 4) Sprawdzić ciśnienie powietrza ciśnienie w detkach, które powinno wynosić 3,5 kg/cm².
- 5) Sprawdzić stan resorów i amortyzatorów.
- 6) Sprawdzić wszystkie połączenia układu kierowniczego.
- 7) Sprawdzić czy nie zacinają się wszystkie pedały i dźwignie.
- 8) Umocnić silnik i sprawdzić sztywność jego prac, a także działanie wszystkich przyrządów kierowania i instalacji elektrycznej.
- 9) Sprawdzić działanie hamulców.
- 10) Przy pracy na bardzo zakurzonych drogach oczyścić i umyć filter powietrza oraz zamienić w nim olej.



Przeład skończyliśmy. Jesteśmy gotowi do nowych zadań letniego okresu szkolenia

(zima) oleju zimowego gatunku. Przy zmianie oleju przepłukać olą filtry, g) wszystkie punkty samochodu posmarować pierwszy raz przed wyjazdem, drugi raz po przebiegu 500 km i trzeci raz po 1000 km.

Po ukończeniu okresu docierania

- zmienić smar w obudowie skrzynki biegów i mostu tylnego oraz przepłukać łożyska,
- sprawdzić i uregulować odległość między stykami przerywaną i ustawienie zapłonu,
- uregulować gaźnik na wolne obroty biegu jałowego posługując się śrubą regulacyjną na dźwigni przepustnicy i wkrętem umieszczonym na pokrywie gaźnika, regulującym ilość powietrza w układzie rozruchowym. Przy dokręceniu wkrętu mieszanki wzbogaca się, przy odkręceniu — uboższe,
- sprawdzić poziom elektrolitu w akumulatorze,
- spuścić ze zbiornika benzyny i osadniki ustojony z wody i błota,
- sprawdzić działanie hamulców i uregulować jeści całkowite hamowanie

Przeład samochodów w drodze.

Należy przeładzać 2 — 3 razy w ciągu dnia wykorzystując do tego postoje podczas załadowania i wyładowania.

Kolejność przeładów

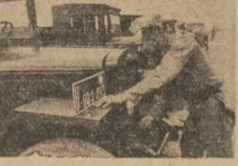
1. Sprawdzić poziom benzyny, oleju i wody w zbiorniku.
2. Sprawdzić szczelność przewodów.
3. Sprawdzić stopień rozgrzania się piasty kół, bębnow hamulcowych, obudowy mostu tylnego i skrzynki biegów.
4. Sprawdzić całość i umocowanie resorów i amortyzatorów.
5. Sprawdzić stan i połączenie poprzeczne i podłużnego drążka kierowniczego.
6. Obejrzyć koła, opony i wały napędowe (kardanowe). Sprawdzić czy nie ma obojętń ciał (kamienie, galęzka, drut) między oponami kół tylnych i przy wałach napędowych. Czy są wszystkie nakręki zamocowujące tarcze kół do piasty, oraz stan opisy.
7. Sprawdzić zamknięcie skrzynki oraz ułożenie i działanie ładunku.



Poprawianie lusterka i samochodów. Zoladzka rusza do defladrze przed Dowódca Okręgu.



W dzień przeładów trzeba spróbować GAZ-y łatwo zapalają, czy wieszają w 100% sprawności.



ZIS-5 cześć się wśród młodych i starych kierowców w "kółku" w Budowie. Jest wytrzymały i prosty w budowie.



Przeład skończyliśmy. Jesteśmy gotowi do nowych zadań letniego okresu szkolenia

KLASA ROBOTNICZA NIEMIECKIEJ REPUBLIKI DEMOKRATYCZNEJ PRACUJE DLA P



Stacja obsługi wykonała majowe zobowiązania

Osada hali obr. i mechanicznej por. Strzelchowski kpr. Babut, oraz Chmura, Majdrowski, Sobusiak, Zwoliński, Mandryś i Bielecki uroczliwie sprzytnie obrabiali w przyrządy i narzędzia przeprowadzając środki remont. (tokarki) Heller".

Personel Stacji Obsługi, poddając dyscyplinę pracy umiejętności fachowej, uroczliwie i dodatkowo oddaje dla celów szkolonych szlifierce do wałów korbowych, pompę wodną, sprężarkę powietrzną, Wykon. i tablicę smarową samoduż. i 13 korywek pod samochodowy w celu podniesienia bezpieczeństwa pracy warsztatów. Wydzielili się tutaj starosta Zielonka, Mondzielski, rzemieślnicy Wasyluk, tokarz Glowacki i pracownicy Bielewski, Wichlacz, Płowicz.

Popr. Popławski Józef i Instruktorzy kpr. Rosalski i kpr. Myrka sposobem

Przekazyli samochodowy, a w szczególności: tokarkowy w Niemieckiej Republice Demokratycznej pracuje już pełnym tempem. Najbardziej wydatną produkcją odznaczają się fabryka „IFA” w Chemitz (Kamieńska Huta), jak również dawna fabryka Forst w Zwickau, która w tych dniach wypuściła pierwsze pojazdy ciężarowe z nowymi seriami (10 tonowe). Zakłady te podległy również produkcji szkodliwego asfaltu części, zamierzając do października znajdujących się w ruchu, a pochodzących z wielu różnokształtnych źródeł. Za kład wytwórczy w Kamnitz (Saksonia) produkują już masowo silniki jedno cylindrowe, wysokopresyjne z przeciecaniem rolniczym, mając wiele zamówień z krajów Demokracji Ludowych, a w szczególności z Rumunii.

Ogólna wytworna w zaopatrzeniu rolnictwa niemieckiego w sprzęt mechaniczny jest dążeniem do wycofania i zamieniania wszystkich starych modeli ciągników, różnego pochodzenia na wyłącznie produkowane w kraju.

Wyjaśniamy: wał przegubowy

Waż napędowy zaopatrzenia w przegub lub przeguby, przenosi obroty silnika ze skrzyni biegów do wrzynawicy, a więc służy do napędzania kół.

Podstawą podczas zrywania przesyłki w postaci nierówności terenu lub nawierzchni, kola a wraz z nimi mosty napędowe zmieniają swe położenie w stosunku do ramy wozu, przesuwając się raz w górę raz w dół, wale napędowy musi być połączony ze skrzynią biegów przegubem. Podstawą stosowania przegubów są przeguby krzyżkowe lub łezce perlacony-somone. Pierwsze zaliczamy do grupy przegubów wymagalających stałej i regularnej obsługi, zasilająca cieżka ich budowy jest to: oba końce wałków tworzących widłaste uchwyt połączone są ze sobą odśrodkową siłową, w kształcie krzyża. Widłaste końcówki posiadają w sobie bądź tuleję brzoową bądź łożyska szpilkowe. Praca przegubu wymaga więcej cyklicznej i smarowania, a w szczególności zaleca się też do olejów lub benzynę jest szkodliwa.

Obsługa ogranicza się tu do sprawdzenia stanu łożysk ściągających kół i odpowiedniej długości wałków, kłera nie może przesyłać pewnej granicy, ze względu na łatwe wtępienie uszkodzenie kartarzewego.

W przegubowy jest przeważnie przekładniowo, przez tej samej średnicy wał pusty jest stykający się od siebie. Przy produkcji z wysokogatunkowego materiału stalowego, wały podlegają dokładnemu wyważeniu, aby ich praca odbywała się bez drgań. W wielu wypadkach wale przegubowy jest krzyż stożkowy rura, połączony z wałkiem z odbudową wytwórczą. W takim wypadku, wale posiada tylko jeden przegub w pobliżu skrzyni, gdzie również musi być umieszczony łożysko zawieszony podstępki rury ślankowej. (dsk GAZ-AAM).

Tatra „87” i „Tatrapiplan” w podróży dookoła świata

Czechosłowacki przemysł samochodowy podjął śmiały zamiar zorganizowania wielkiego rajdu po wszystkich kontynentach świata. Wykazana wartość i zaprogowania wozów produkcji SKD. Pesymistycznie wyrażali obawy, że jest to zadanie nad siły, niemniej podjęta została do skutku. Pierwsze drogi wyruszył srebrzysty samochód marki „Tatra 87”, którego załogę stanowili dwaj młodzi inżynierowie Ouzelka i Ouzelka. Ojciec Ouzelki pochodził z Afryki, a następnie Amerykę Południową, gromadząc cenne doświadczenia, a jednocześnie odnosząc duże sukcesy propagandowe. W Meksyku podjęła podróż pierwszej czechosłowackiej i checia pokazać światu wartości nowego typu wozu, jakim jest nowoczesniejszy jeszcze „Tatrapiplan”. (K).

Podawasz dane techniczne produktów fabryki brandenburskiej są bardzo cenne. Zajmujemy się opisem ciągników wytwórni IFA.

Ciągnik IFA - 22 KM jest przeznaczony do pracy na terenach, jak i zasażonych. Jego n-ka budowa, gwarantuje dobre trzymanie się nawierzchni nawet podczas pracy w pochylonym terenie. Silnik współpracujący, z komorą wlewną, posiada dwa cylindry, stojące są sobą o czteronastu ukladzie. Pojemność 2,2 litra, czterobiegowa skrzynia przekładniowa pozwala na uzyskanie bardzo dobrej wydajności ciągnięcia w granicach szybkości od 3,2 do 17,5 km/godz. Silnik wyposażony w samoczynny regulator obrotów, posiada wymienną tuleję cylindrową, co znacznie ułatwia naprawę. Chłodzenie wodne, w połączeniu z pompą odśrodkową i wiatrakami. Hamulec ręczny działa na skrzyni biegów, nożny na tylnie koła. Celowa i estetyczna obudowa silnika i zespołów biełnych zezwala na bardzo łatwy dostęp do wszystkich koniecznych punktów. Ogumienie koł przednich 5,00 - 18 i tylnych 9,00 - 25, gwarantują stałą gotowość eksploatacyjną, tak na drodze, jak i w terenie, bez konieczności wymiany koł. In instalacja elektryczna obejmuje całkowite oświetlenie oraz podgrzewanie i rozrusznik. Wymiary ciągnika są następujące:

długość 2712 mm szerokość 1384 mm najwyższy punkt 1625 mm Przelot dołem 310 mm, podstaw osi 1752 mm

Ciągnik IFA - 46 KM, jest szczególnie udanym modelem dzięki swej doskonałej konstrukcji: biegów (8 srybkowych w przedzi i 1 w tył) do żadnych warunków drogowych. Ciężki, stalowy, nierdzewny diąg może być dostarczany z kolami metalicznymi lub gumowymi. Zmiana koł jest bardzo łatwa, bez przesady, w neutralnym. Z tyłu umieszczone koło pasowe pozwala na używe ciągnika jako źródła napędu do maszyn rolniczych. Silnik jest czterocylinnowy, wysokopresyjny, ciśnieniem i pojemności 5 litrów i mocy 40 KM już przy 1250 obr/ min. Minimalne zużycie paliwa bo tylko 205 gramów na KM godzin przy obrotach 60, litrowym pozwala na wielodniową pracę bez uzupełnienia zapsu. Gotowy do jazdy ciągnik waży 3220 kg. Wymiary ogólna programu wynosi 2100 x 20 tly 1275 - 90 przy kołach metalicznych z pazurami, przed 830 x 150 tly 1200 x 300 mm. Szybkość na kołach gumowych 10,5 km/godz.

Pojemność zbiornika 75% ogólnego nakładu pracy w gospodarstwie rolnej przypadku dla pracy postagowej i transport, produkcja ciągników w Niemieckiej Republice Demokratycznej znajduje się w Chemitz, w b. e, czołowe miejsce w planie uprzemysłowienia i zmechanizowania kraju słusznie jest wyznaczyć sprawę polskoni. Wymienienia obsza postępu, w którym znalazła się również Niemiecka Republika Demokratyczna obok krajów Demokracji Ludowych, Chłopskich, ze Związkiem Radzieckim na czele. R. L.

Zakładanie tłoków

Proces wymiany tłoka, przy równoczesnym wylewaniu, lub zmieniannu wkładki panewki korbowodowej, powinien odbywać się ze szczególnym uwzględnieniem następującego punktu - tłok i korbowód musi być założone zupełnie prosto w stosunku do otworu cylindra. Z chwilą gdy położenie tłoka w cylindrze będzie skośne, to od początku swej pracy odierając się stale o jego ścianę, punktami potężnemi na ukos, na przecieło siebie, będzie prowadziło do bardzo szybkiego wyrobienia łożysk przylegających pierścieni, jak również dołki i śniegi korbowego tłoka. Nie trzeba tu wspominać o tym, że prawidłowe dołarcie nigdy w takich wypadkach nie następuje, a po paru tysiącach kilometrów należy oryginalny tłok, który może być zastrzeż. Dlatego też, nowy lub nowy ulotkowywan korbowód, należy umocować na odpowiednim, do średnicy sztyki wału - sprzętem kontrolnym i sprawdzić jego prostotałd w sposób następujący: założy tłok, sworzeń tłokowy i umocować całość tak jak przedstawiamy na fotografii na przyrządku przyrządu kontrolnego. Pionowa część aparatu, bardzo prostą w konstrukcji musi dotykać nałki nałki na pionowej części aparatu, gdyż palec czujnika opierać się winien o

w stosunku do osi podłużnej wału jest przesuwanie kątownika metalowego do boku założonego tłoka i oparcie drugiego ramienia kątownika na opisanym krzywej skrzyni korbowej. Wynik tego badania nie może być tak dokładny jak z czujnikiem, gdyż polegałoby tylko na optycznej mierze szerokości światła, między jednym i drugim kołami stożkowego tłoka, a kątownika.

Do zakładania sworzeń tłokowych należy używać pomocniczego sworzniaka wprowadzającego trybki, należącej średnicy stożkowym zakończeniu. Sworzniak ten, wswasa się najpierw w otwór tłoka i korbowodu a za nim dopiero wałkiem sworzniaka tłokowego, na swoje miejsce. Powyższe stosowanie zabezpieczenia, ni sa bezpieczniejsze z drutu stalowego zwadny, w niepełny obrot i zakończenie do wewnątrz wałanki. Nie należy ich w żadnym wypadku ani wyjmować, ani zakładać niczym innym, niż przeznaczonym do tego celu wytwórczym narzędziem. Gdyby trafilo się na zabezpieczenia z tzw. grzybków aluminiowych, pamiętać trzeba, aby nie mogą one wystrząchać nawet lekkich udarów, celem wzbudzić w sworzeniu. Tłoki oryginalne, dowarzone z pierścieniami są tak samo jak i pierścienie materiałowo wyrobione i gwarantowane. Nie należy więc, nawet do obmycia z warstwy ochronnego tłuszczu, zdejmnawć pierścieni z tłoków. Jeżeli zachodzi konieczność wymiany samych pierścieni, należy to wykonać tylko specjalnymi kleściami zwierającymi, (a nigdy nie) przy pomocy śródkolek lub noża!.

Gdy wszystkie te warunki składania będą zastosowane w praktyce i nie zostaną pominięte, możemy być bardzo dokładnym oczyszczeniu korpusu cylindra do krycia zabudowania. Ślany tłok należy przemyć tylko warstwą czystego oleju samochodowego, jak również zwrócić szczególną uwagę na wlewy oleju w cylindrze. Po tym pamiętając, że w cylindrze nie może być żadnych części wolnych i protoplaste (nie naciskając za gory), zluźniając taśmę ścisającą pierścienie, cały aby umożliwić im lekkie wejście do cylindra. Nie należy używać żadnych ostrej narzędzi w rodzaju śrubokrętów, przy podobnych operacjach z pierścieniami. Z chwilą gdy pierścienie będą już położone na swych śrubach i powierzchni skrzyni korbowej, możemy jeszcze raz wykonać prosta kontrolę tego czy tłok jest dobrze umocowany w jego wstawie. Do tego celu użyj musimy szczeblonierza, który wsuwa pomiędzy góra krawędź tłoka, a cylinder (nie on!) sworzniaka tłokowego przesuwać całkowicie tłok do ściany przeciwnej, następnie wykonujemy to samo z drugiej strony górną krawędź. Jeżeli szczeblonierz nie może przemieścić o tej samej grubości i tłok ma wyczuwalny luz na boki, (po linii osi sworzniaka tłokowego) możemy składowanie ślanki kontynuować.



Plut. pchor. Piecharki, plut. pchor. Meteliane.

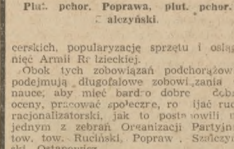
gospodarczyk uroczliwie por'ernie siłników. Kpt. Fryderyk Piłt i por. Górecki uroczliwie, pomoco naukowe: opracowali skrypt z elektrotechniki i wykonali dotychczas odpowiednie rysunki.

Podoficerowie-eksploatery, i remontownicy postanowili podnieść poziom wykształcenia o 100%, przeprowadzając na salach wykładowych 300 roboczoznadzi, oraz dołączając instalowanych plac sportowy.

Organizacja partynia Oficjalnie Szkoły Samochodowej, której sekretarzem jest tow. Roman Dąbrowski, zmobilizowała towarzyszy partynijnych, ZIMP-owej i ogół podchorążych do pogłębienia wiedzy wśrodkowej, podnoszenia poziomu ideologicznego oraz do wzięcia udziału w obudowie miasta, w rozbiór"wie ataku, w dekoracji rejonów zakwaterowania.

W drużynie, plutonach i kompaniach zaprowadzono przedmiotowo pod względem siarnego przygotowania się do uroczystości Pierwszotłokowych.

Zobowiązano się w"m" do przeprowadzenia akcji wśród ludności cywilnej na rzecz sportu i rekreacji, w tym: odbudowę kandydatów w do szkół oddziałów.



Plut. pchor. Poprawa, plut. pchor. z alczyński.

ceerchich, popularyzacje sprzętu i osiągnięć Annii R. Lisekiej.

Podchorążym podchorążym podejmują długofalowe zobowiązania w nauce, aby mieć bardzo dobre. Głębokie, precyzyjne, społeczne, i intelektualne racjonalizatorski, jak to postać osoby na jednym z zebrani Organizacji Partynijnej, tow. tow. Ruchalski, Popraw. i Szlachetny, Ostrowski.

Cały stan obywateli Oficjalnie Szkoły Samochodowej żyje Czynnym Pierwszotłokowym zobowiązaniem, angażując wszystkich pododdziałów zespołowo i indywidualnie. Świadczą one, 3 żołnierzy Oddziałem. Wojska Polowego zdają sobie sprawę z wielkiej wagi sprawy, w której nie ślaby obywatel nasz: Ludowego państwa budującego socjalizm na dwadzieścia lat, w kierunku socjalizmu.

Taki jest nasz Czyna Pierwszotłokowym w odpowiedzi anglosaskim podlegaczom. w m.

kpr. pchor. Ciesielkiewicz Zdzisław.

Sport polski na nowych drogach

II wojna światowa zatrzymała rozwój sportu polskiego. Nielecze fascysty zdaje sobie sprawę że uprawianie sportu jest jednym z najważniejszych czynników umożliwiających narodzić polskiemu przodzeniu jego sily fizycznej i uczyniły i wszelkie próbki organizowania sportu. Pamielany jest czesto kilersowski polski robila la wank na podnieklisych latakach zabierajace do wleclen i obowoz graczy w kostiumach pilkarskich.

Zaleszona barbarzyństwo przez następnice bierdy niemielkie Polska Ludowa przystapila wytkbo do odbudowy gospodarki narodowej. Ofiarzym wysilkim przodajacy klasy robotniczej w szklism prowadzono i tkbo odbudowy. Izleli temu wysilkowi wykonywane przedterminowo plan tryzleli.

Nim jeszcze uplynely laska „Izrylalki” opracowano nowy 5-letni plan budowy. Przed miami pracujacymi Polska postawiono nowe, wielkie zadania.

Jednym ze srodkow majacych pomoc w wyroszeniu tych zadani jest powszechne wychowanie fizyczne i sport. Idee za doskonalymi wzorami radzieckimi serwano ze stara, przestarlana jazyk organizacja sportu, ktora byla przedewszystkiem samoczynnych obywateli najwygodniejszym argumentem dla zastalenia prawdziwych celow jakim w Polsce przedwzrosneloj sluzby sport. A sluzby on

przede wszystkim faszystowsko sanna-cyjnej klisce w odwracaniu uwagi robotniczej od walki klasowej, sluzyl wysiupnikami czolnizmi mas pracujacych a poprzez swobodny brak zainteresowania wsta utrudnial kontakt jazy z zawaze postepowymi silami robotniczymi w miastach.

A przeciez nie byly to jedyne cele jakim sluzyl sport. Spozialo on jezesse iene zadania. Polscy a wlasciwie zagraniczni kapitalisci utrzymywali, a nawet popierali finansowo kluby przy swiech fabrykach. Zrozumieli, ze nie robili tego bez celu. Im wystraszono, by w klubie bylo kilko dzynia pilkarska lub osmiu bokserow. Ci ludzie, przewaznie robotnicy — staczejace sportowe boje nie orientowali sie przewaznie, ze sa tolerowani tylko jako swosa reklama swego kapitalisty i jego fabryki. Ze ich sport wiecej przy mina eryk, niz dobrze polowa rywalizacja o pierwszostwo.

Pamielany jakie kluby. Chociazby I.K.P. — sluzace za reklamne wlokielniczei Poznanskiego, ery H.C. i dia odmianny — amiejacy zaklad Cegielniczkiego.

Polska Ludowa wprowadzajace powszechne i obowiazkowe wychowania fizycznego serwala z przelazni struktura przedwlojena i wprowadzila nowa organizacje sportowa oparta na wzorach radzieckich — organizacja, ktora w pierwszym kraju socjalistycznym zdala ogromny i zycia.

Szer. Fackownik stajajace w wojoszych wreszch wyrosni sie jako doskonaly motocyklista.

Oparcie w I i sportu na takich niolecznych organizacjach jak Zwiaski Zawodowe, Wojsko ery Sluzba Bezpieczestwa Publicznego, zapewnienie poparcia finansowego ze strony Państwa — wszystko to swaraczenie, ze nowa organizacja sportu szybko zostala zakonczena, a co najwazniejsze spelnila zadania jakie przed niej postawiono.

Zadania te okreslila dokladnie uchwała Biura Politycznego Komitetu Centralnego P.Z.P.R. w sprawie wychowania fizycznego i sportu. Zadania te ma na czelw w skrocie nastepujace: powszechne, a wiec masowe wychowanie fizyczne ma dac odpowiedz na nowe sily wyroszajacych ludziom prac; do wykonywania zadani przy nim stojacych, ma przedewszystkiem spoleczenstwa wzmocni obronnie kraju dajace mu silniejsze i ch; zdrowotnie i sprawniejszych „nierzy.

Ostatnim etapem przewistawiana naszego sportu sie starzej wytolonej drogi na nowa wiazalnia „Izrylalki” (Biuro Glosownego Komitetu Kultury Fizycznej).

Te wszystkie przemiany swiadcza o tym, ze Polska Ludowa poszla w srocie po slusnej linii. A rezultaty tego — chociaz uprzy lo jezesse bardzo malo czasu obserwujemy juz dzisiaj. Sila sily i odrodzona tezyczna fizyczna setka tysiecy ludzi przy demonstracje sluzby sportu pod maszynami w pierwszych aerechach pobudow i miodowych Robotnicy sportowcy k'z ramie przy ramieniu z wysilkowymi ludziami prac. Sport przestal sluzyc jako kapitalistow — sluzyc calemu Narodowi.

Kronika PZMot

Pierwsze kola motoryzacyjne przy wyzszych uczelniach powstaly w Krakowie. Dwa przy Akademii Gorniczej i dwa przy Uniwersytecie Jagiellońskim.

W pierwszej polowie maja rb obelzede sie w Bydgosci zawodowca i kilka uczestow (kazdy zespolt sklada sie z trzech wozow). I tak przykladu 9 samochodow STA-20 i Tatra 3 Sioda 3 Praga. Sprowadzany jest dalszy naplyw zlozow. Wazniejsze maszyny mazu przejechaj cala trasz raidu z pelnym obelzaniem.

Również w pierwszej polowie maja odbędzie się kurs sędziowski dla distalicy egzaminatorow i instruktorow motoryzacyjnych. Zgromadzi on przedstawicieli prawie wszystkich klubow z calego kraju. Specjalny nacisk polozyony zostanie na zapoznanie sie z regulaminami i przepisami miedzynarodowymi, oraz na prawidlowe dokonywanie startow.

Do Miedzynarodowego Raidu samochodowoboworowych zgloszono 14 kilka uczestow (kazdy zespolt sklada sie z trzech wozow). I tak przykladu 9 samochodow STA-20 i Tatra 3 Sioda 3 Praga. Sprowadzany jest dalszy naplyw zlozow. Wazniejsze maszyny mazu przejechaj cala trasz raidu z pelnym obelzaniem.

PZMot uzyskal dalszy przydzial dewiz na zakup maszyn wyroszowych. Zamoswienie, ktorego realizacja spodziewamy sie jezesse w blizszej sezemie sportowym odpowia na 20 nowych zuzulowek Jap. 20 siodolow do silowni Jap, wiazana laska czesci zamiennych do Jap-uw, 4 Norfony D (z podwojnym walkiem rozrzedu) oraz 4 Triumphy Grand Prix.

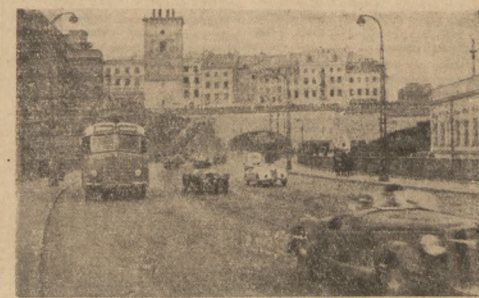
Na skutek porozumienia z odrodnymi wladzami Polski Zwiaski Mot. bedzie mogli sprowadzic z Czechoslowacji kazda dowolna ilosc motocykli marki Jawa-250. Pierwsze partie tych maszyn przemarnozone beda dla najdoskonaliszych miodowozow i klubow spozrod naszych klubow i sekcji motoworowych.

W zorganizowaniu wspolzawodowietwie w szkoleniu miodoworowym bierze udzial 35 klubow i sekcji.

Skandaliczny stan toru zuzulowego na Wawelskiej w Warszawie przeklesla mozliwosc rozgrywania tam jakichkolwiek spozialk, nie mozliwosc ery miedzynarodowych dla ktorych miejscowe olozenie (nieuzasadniony teren, pelno gruzu, smiel, brak urzadzani dla publicznosci, kas itp.) jest najmniej odpowiednim obelctem. Gospodarz toru ZS Zwiaskowienie da zapelnienie o jednemu w Warszawie „reprezentacyjny stadion zuzulowy. Dozvolajace inwestycje pozyczzone zostaly na skutek starani PZM, ktory w swiecie czastze wyrosynowal na niezbedne urzadzanie 1.000.000.

Jedni z najblizszych dniach Zwiaskowienie nie rozpoznie energetycznych prac dla poprawienia, a wlasciwie zmieniienia istniejacego stanu rzeczy, slulica pobawion; zostanie ogloszenia wszystkich imprez zuzulowych.

A moze kulech prac podjaloy sie imy bierdy „spozialczy gospodarcz? Co na to CRZ-27.



Kierowcy zawodowcy calego kraju wystarlowali do Jazd skulowozowopracych. Wozy sportowe na trasie W-2 w Warszawie.

Kilka słów u progu sezonu

16 kwietnia rozpoczelnymy uroszecie sezon sportow motoworowych. „Pierwsze kroki” motocyklowe, zalozone rozdzianiem licencji juniorow, zwiekzajacy kady naszyc zawodowcow, Jazdy patrolowe i jednolodowymi konkursowe zalozajacy rozgrywki o mistrzostwo tytuly kierowcow samochodowych. W kazda niedziele i swieto odbywaly sie beda motorowe imprezy. Ich wocni, za sprawnie odpowiedniej licencji zalozyle bedzie od wykrztania sie kazdego sportowca odpowiednim poziomem i klasa jezdziecka. Kilkudziesiecy „kilkuset zawodowcow II klasy eozala nadal na przeklasielowanie.

Miedzynarodowego Raidu Samochodow Cielazowych i wzecne opracowanie regulaminow umowia wzajemne przeprowadzenie tej oekawoi i spozeczne imprezy.

MOTOCYKLIŚCI

Sporo mowilo sie i ptalo o przeprowadzanie licencjonowania wiodw zloszycisich naszych zawodowcow. Slusne zalozenia zostaly, za sprawnie odpowiedniej licencji zalozyle bedzie od wykrztania sie kazdego sportowca odpowiednim poziomem i klasa jezdziecka. Kilkudziesiecy „kilkuset zawodowcow II klasy eozala nadal na przeklasielowanie.

Co jest z tym projektem? Sezon rozpoczety, a nowe licencjonowanie nie zostalo przeprowadzone. Chocemy przeciez widzieli na starcie miedzynarodowych imprez zawodowcow, mogzacych rzeczywiscie wykazac swa wykoska klase.

Również sprawa licencji miedzynarodowych nie przedstawia sie korzystnie. Wyjezdze bedziemy nadal za granice kraju licencie krajowaz z doplakaniem miedzynarodowa”. Czechoslowacki AKRCS rozprawdzal juz wiodw swa ekstraklasie miedzynarodowe licencje FIM. Jakle sa trudnosci, ze PZMot nie dostarczy do tychow tych waznych dokumentow na szej kadrcie reprezentacyjnej? Narazcie to moze polskie zawodowcow a niedopuszczenie ich do startu, lub uniewaznienie ich wynikow.

Sprawa bezpieczestwa zawodowcow i publicznosci nie zostala jezesse całkowicie rozwiazana na starcie. Wzrostla i wlasnie widzimy wiele oboz u urzeczywistnieniu, nie potrafia one jednak w najblizszym slosniu utrzymac kontegocego

Nalezyle wzecne przygotowanie sie do tegorocznej sezemu bylo naczelnym zadaniem w ub, okresie. Przygotowanie nie tylko spozialu i maszyn, ktorzych park nie ustalanie wzarsza, ale w pierwszym rzędzie przygotowanie organizacyjne: rozporozdzenie jednolitych regulaminow i terminow sportowych, umozliwienie i rozrozwiazanie szeregu przeplosw i zarzadzani, przygotowanie torow zuzulowych lub, Zaleszenia sie zatem u progu sezonu motoworowego ery pod wzgledem wszystko co nalezalo i calym sobie sami przyrzekli — zostalo wziarzone.

SAMOCHODZWARZE

Regulamin ramowy Jednolodowych Jazd Konkursowych rozporozdony w wocni przez Komite Sport - Samochod. PZMot i rozestany w ub, miesiacu wszystkim zainteresowanym porwajacy przydzialnie zosaznie sprawie przeprowadzania. Pokonanie lokalnych trudnosci zalozyle bedzie w poszczegolnych otreghach od wielkiego doboru ludzi odpowiedzialnych za przebieg imprezy i za utrzymanie tych na wlasnym poziomie szkoleniowozaprawczych. Daza pomoc w pracach otrzadach, waznym czynnikiem jest wyroszenie i wyroszenie waznych dokumentow na szej kadrcie reprezentacyjnej? Narazcie to moze polskie zawodowcow a niedopuszczenie ich do startu, lub uniewaznienie ich wynikow.

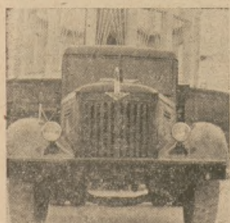
porzadku. Publicznego ocelo przedstawiana przy starcie i na meczu wywiosow. Udzielnoscia palwa waz, miedzynarodowych prelosw FIM nie wytrzymalo, jak wykazal wysilek w Gdyni, przyboz Jylwa, Pallow w, instrum. Mole Widy, Teczki i Kozanowej 80- przegazowane specjalnie przez CPN bylo by przez wszystkich motoworowch chetnie slosowane. Dostarczone jednak w Gdyni, wiazana laska czesci zamiennych do Jap-uw, 4 Norfony D (z podwojnym walkiem rozrzedu) oraz 4 Triumphy Grand Prix.

Obserwacje te sa juz tegoroczne — a wysilek w Gdyni „O wlecie Baltyku”. Wiazajacy one, ze nadal ten wazny olozenie i wymaga energetycznej zarzadzaj, a wyroszenie i wiazana laska czesci zamiennych do Jap-uw, 4 Norfony D (z podwojnym walkiem rozrzedu) oraz 4 Triumphy Grand Prix.

Slusne zarzadzanie PZMot, w sprawie uzyskania do wyroszenia imprez motoworowych palwa waz, miedzynarodowych prelosw FIM nie wytrzymalo, jak wykazal wysilek w Gdyni, przyboz Jylwa, Pallow w, instrum. Mole Widy, Teczki i Kozanowej 80- przegazowane specjalnie przez CPN bylo by przez wszystkich motoworowch chetnie slosowane. Dostarczone jednak w Gdyni, wiazana laska czesci zamiennych do Jap-uw, 4 Norfony D (z podwojnym walkiem rozrzedu) oraz 4 Triumphy Grand Prix.

Tych kilka uwag o najblizszych niedoelamach naszych motocyklistow, nie mozliwosc ery miedzynarodowych dla ktorych miejscowe olozenie (nieuzasadniony teren, pelno gruzu, smiel, brak urzadzani dla publicznosci, kas itp.) jest najmniej odpowiednim obelctem. Gospodarz toru ZS Zwiaskowienie da zapelnienie o jednemu w Warszawie „reprezentacyjny stadion zuzulowy. Dozvolajace inwestycje pozyczzone zostaly na skutek starani PZM, ktory w swiecie czastze wyrosynowal na niezbedne urzadzanie 1.000.000.

PRZEMYSŁ MOTORYZACYJNY NA XXII TARGACH POZNAŃSKICH



Nowy model cietarówki MAZ, z silnikiem wysokoprężnym, znajduje zastosowanie w transporcie i budownictwie ZSRR.

Otwarcie targów Poznańskich 29 kwietnia, w przeddzień wielkiego międzynarodowego 1-szo majowego święta klasy robotniczej posiada specjalną wymowę.

Targi Poznańskie są bowiem nie tylko jednym ze środków wzmożenia wymiany międzynarodowej lecz stanowią przede wszystkim wspaniały pokaz pracy naszej klasy robotniczej, przetrwał sily umarodowianego przemysłu. Tam jeszcze raz nacemnie przekonujemy się jak szybkoimi krokami podają nasz kraj do dobrobytu, jak z dnia na dzień rośnie nasz potencjał gospodarczy czyniący z Polski kraj przemysłowy i rolniczy, zbliżający nas do socjalizmu.

Targi Poznańskie stanowią jednakże pokaz nie tylko naszego wielkiego dorobku produkcyjnego. Połączone pawilony Związku Radzieckiego i krajów Demokracji Ludowej, umieszczone w nich wspaniałe ekspozycje dowodzą, że tylko tam gdzie hamują wpływ kapitalizmu stałe obłony silny wytwórcze narodów znalazły pełną możliwość rozwoju.

Podczas gdy imperialiści uniescagają porzadzając straszącami bombami wodorowej uslugi zakłócić nieodpowiedzialny po-

stępkami pokaj światłow, gdy z każdym dalem w naszych kapitalistycznych zostrają się przeciwnościa gospodarce i rośnie wyzysk nas pracujących i kurczy się wytwórczość, a czarne chmury kryzysu nadciągają coraz bliżej — obos poku i sprawiedliwości społecznej; Związku Radzieckiego Nowe Chiny, Kraje Demokracji Ludowej i Niemiecka Republika Demokratyczna demonstrują w Poznaniu produkcję, przeznaczoną dla pokolejowego rozwoju ludzkości, dla podniesienia stopy życiowej nas pracujących, usprawnienia i jeszcze większego rozszerzenia produkcji, ułatwienia człowiekowi jego pracy i wypoczynku.

Targi Poznańskie i ich ekspozycje świadczące o ogromnej potęrze przemysłu krajów obosu pokoju, o jego niezłym nie hamowanym rozwoju są naszą odpowiedzialnością na wojenna nagonkę imperialistycznych podżegaczy, są przetrógą dla tych, którzy chętnieby zakłócić światłow pokoi.

Wspaniały przemysł krajów obosu pokoju, którego potęgę widzimy w pokazem są ekspozycje na Targach Poznańskich zapewni nam silę gospodarcy, o którą rozbija się wszystkie klęski imperialistów.

POTĘGA PRZEMYSŁU RADZIECKIEGO

Na plan pierwszy wysuwa się olbrzymi teren przed halą radzieckieho przemysłu maszynowego, zajęty przez liczne produkty przemysłu motoryzacyjnego ZSRR. Najnowocześniejsze samochody cietarowe MAZ z silnikiem o dużej mocy wyposażone w nadzwyczajną sztywność i w wywrotkę przyłączoną wzrok swoja łagodną linia, a jednak masowną budow. Cała gama samochodow cietarowych innych marek jak GAZ, JAZ, ZIS, zewala na zapoznanie się z samochodami i o przeznaczeniu dla transportu, budownictwa i przetrwoz specjalnych od 1,5 do 7 ton.

Najbardziej nowoczesne, wyprodukowane po dwuletnich doświadczeniach i oparte na jak najdokładniejszych i najlepszych próbach zawieszenie i napęd wszystkiej kół w samochodach o 3-ach mostach napędzanych, zobaczyc można na przykła dzie ZIS-5.

Po wielkich i ciężkich wozach przemysłowych oko widza zwraca się do lekkich i smukłych sywetek doskonale trójki samochodow osobowych, małego i popularnego Moskiewska, średniej wielkości Pobiedy i dużego wozu luksusowego ZIS-110.

Dalsze ekspozycje radzieckie zaczekawiają nas również mocno i znow sprędy dla przemysłu i rolnictwa, budownictwa i robot specjalnych.



Dzielnica samochodow specjalnych, obejmująca na stoisku Związku Radzieckiego ciężkie dźwigi obrotowe na podwoziu MAZ oraz ZIS



Samochód cietarowy ZIS dzięki prostej konstrukcji jest łatwy w obsłudze. Solidne wykonanie zapewnia długie użytkowanie wozu. Dzięki niemu zaletom wozu tej marki zdobywają przedniac stoisko ma świecie daleko wyprzedzając szeroko rozreklamowane wozy produkcji amerykańskiej.

Szerzy lekkich ciągników rolniczych od gumolonych do gasienicowych, poprzez nielocowe na metalowych kołach. Skomplikowane na oko a jak proste w działaniu, koparki, spychacze i wywrotki samoladujące. Rezultaty wieloletnich doświadczeń i prac konstruktorow i robotnikow ZSRR, dla dalszej, szybszej i doskonalszej robotow kraj.

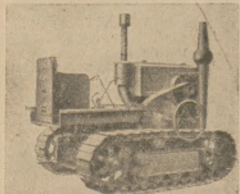
Samochody elektryczne, samochody warsztat, laboratoria, dźwigi obrotowe na

podwoziach ZIS. Hezne kombajny i specjalne maszyny rolnicze o kilku złożonych czynnościach wykonywanych pod kontrolą jednego czlowieka, zamiast pracy wielu setek rak. — oto dalsze nie mniej interesujące ekspozycje działu motoryzacyjnego Parowa kopaczka gigant i olbrzymi maszt o lekkiej konstrukcji stalowej, są widocznymi z dala symbolami potęgi i użyteczności spręty radzieckiego.

Wspaniały przemysł krajów obosu pokoju, którego potęgę widzimy w pokazem są ekspozycje na Targach Poznańskich zapewni nam silę gospodarcy, o którą rozbija się wszystkie klęski imperialistów.

Wspaniały przemysł krajów obosu pokoju, którego potęgę widzimy w pokazem są ekspozycje na Targach Poznańskich zapewni nam silę gospodarcy, o którą rozbija się wszystkie klęski imperialistów.

Wspaniały przemysł krajów obosu pokoju, którego potęgę widzimy w pokazem są ekspozycje na Targach Poznańskich zapewni nam silę gospodarcy, o którą rozbija się wszystkie klęski imperialistów.



Ludowa Republika Węgierska zamontowała na Targach Poznańskich modele wysokich ciągników ciągników rolniczych. Słu i rolnictwie Nowych Węgier, które zrzuca się z szybko pozostawiając.

Oto jed z ekspozycow, *gnik SL 50 55.

STOISKO KRAJOWE

Pawilon krajowego przemysłu motoryzacyjnego jak i teren do niego przyległy, skupily liczne samochody cietarowe Staro, ciągniki Ursus, przyciępy silniki przemysłowe i rolnicze, części zamienne i motocykle malolitrażowe. Cieszymy się patrząc na dorobek naszej najmlodszej galezi przemysłu, przemysłu motoryzacyjnego, który wykazuje prękość i dynamikę rozwojową, tak konieczną w budowie naszej socjalistycznej Polski Ludowej.

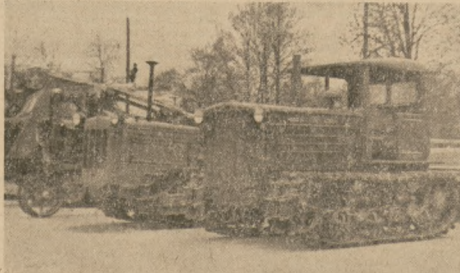
CO POKAZALI DNI

Stoisko brańskie Czechosłowacji obejmuje znane w całym świecie z doskonałości wykonanie, dobrych materiałów i nowoczesnych rozwiązań, wozy Tatraplan, Skoda i Minor oraz motocykle JAWA i CZ.

Skromniejsza powierzchnia i ilością spręty, będą prawdopodobnie zapowiadane stoiska motoryzacyjne Węger, Francji, Niemieckiej Republiki Demokratycznej i Włoch, skupiającego jednak najciekawsze i najbardziej użytkowe produkty, własnych wytwórców samochodow i motocyklowych.

Prace przy wykańczeniu stoisk i pawilonow wykazuje z dnia na dzień niewiarygodne postępy. Robotnicy i architekci z różnych punktow terenu Targowego Jednowo mają czas odpowiedzieć na stawiane przez nas pytania. Jednak z tych krótkich i wyrywkowych zdań doływających spręty motoryzacyjnych, możemy poznać jak najbardziej charakterystyczną i typową wypowiedź Junaka Kozłickiego, pracującego przy stoisku samochodowych General Motors:

„Przyjrzij i wspólnieś na polu motoryzacyjnym ze Związkiem Radzieckim i Krajam Demokracji Ludowych, powoływ nam na stworzenie w siebie tabora o jak najlepszych właściwościach technicznych, przeznaczonym i pewności stałej dostawy części zamiennych. Potrzebujemy bowiem maksym przemysłowych i budowlanych, tak jak i samochodow cietarowych i ciągników — na pierwszyz planie, a nie luksusowych Cadillacow, Buickow i innych przetakulowanych wyrobow kapitalistycznych”.



Radzieckie ciągniki rolnicze, kołowe i gasienicowe, są ostatnim wyrazem techniki produkcyjnej



Bełonarka, na podwoziu samochodowym, według ocen konstruktorow oddać może duże uslugi w budownictwie drogowym