



KIEROWCA

PISMO ŻOŁNIERZY SŁUŻBY SAMOCHODOWEJ- WÓZKÓW PANCERNYCH I ZMECHANIZOWANYCH

Rok siódmy Warszawa, 1 - 15 września 1954 r.

nieustannie dążyć do nowych sukcesów w ogólnowojskowym wykształceniu żołnierzy - kierowców

Okres letnich ćwiczeń żołnierze naszego ludowego Wojska Polskiego intensywnie wykorzystali na pogłębianie i mistrzowskie opanowanie swych specjalności...

Właściciele zasady walki na bogactwo i walek powoli zgodnie z regulaminem piechoty. Powierzona sobie podczas wykonywania zadań bojowych...

Aby być mistrzem swjej specjalności, trzeba również przodować w wykształceniu ogólnowojskowym. O tym muszą dogłębnie pamiętać wszyscy żołnierze służby samochodowej...

Żołnierze - kierowcy musi stale pamiętać, że wykonanie zadań zaliczeń będzie w równej mierze do poziomu jego wykształcenia bojowego...

uwaga

Korespondencja

W okresie od 12 września do 12 października br. nasz nasz obchodząc będzie miesiąc Pogłębia ni Przejazni Polsko-Radzieckiej...

- KONKURS na najlepsze prace z terenu dozwolace tematyki Miesiaca Przejazni. Za najlepsze artykuły nadane w terminie do 5 października...

Nasze osiągnięcia

Zapadnie osiągnięcia materiałow pednych i smarów dobre jest znane i należyce zrozumiane przez żołnierzy-kierowców...

Znaczący to, że do obowiązków wojskowego kierowcy należy nie tylko wzorowe wykonywanie pojeżdżanego, ale i umiejętne posługiwanie się bronią...

Wyróżnili się podczas letnich ćwiczeń

Na obozach letnich są żołnierze w trudnych warunkach polowych doskonalić swój kunszt bojowy w zakresie ogólnowojskowym, politycznym i fachowym...

Nauki W WZRESZCIA

Nigdy Polacy nie zapomną tej daty. Z zachodu, północy i południa runęły na kraj zmechanizowanej i zmotoryzowanej borydy...

Wszystcy Polacy wiedzą dziś również, że istnieją nadal te siły, które spowodowały Wzrzesień i które również dziś dąbia na całość i niepodległość naszej Ojczyzny...

Przed miesiącem przyjaźni

ZSRB pierwszej elektrycznej przemyślowej o napędzie atomowym wśród żołnierzy wzrosło znaczenie zainteresowania artykułami i publikacjami na ten temat...

Przodujący przewodniczący kół ZMP

Jednym z przodujących żołnierzy pododdziału kolea Bogdanowa jest przewodniczący kół ZMP sier.

Wyróżnili się podczas letnich ćwiczeń jest oficer M. Mieczysław tego oddziału, pomimo trudnych warunków, nie tylko doprowadził cały park wozów bojowych do pełnej gotowości technicznej...

Obecnie wszyscy członkowie ZMP dział. przodujący sier. Dąbrowski, stał się polecenia organizację, które należącego wykonania, podnosząc tym samym poziom ideologiczny...

Wszystkie części z Rierowca



Odbiór używanego samochodu nie bezpośrednio od kierowcy, lecz z magazynu pojazdów wystawionych na konserwację lub składinę przedstawia pewne trudności nawet dla doświadczonego kierowcy, a dla młodego jest tym bardziej trudną i kłopotliwą czynnością. Aby nie przysłać młodym kierowcom z pomocą i przypomnieć, jakie i w jakiej kolejności należy wykonywać związane z tym czynności, aby praca ta była porządkowo planowa, a nie chaotycznie, biegając od przodu samochodu do tyłu i z jednej strony na drugą — podaje właściwy sposób obejmowania takiego pojazdu.

Objęciu należy więc używać samochodów w warunkach podanych wyżej, trzeba przede wszystkim zorientować się na podstawie wskazanych liczników, czy jest on już gotowy i poinformować się, czy nie jest po naprawie. W obu przypadkach, gdyby się okazało, że pojazd nie jest jeszcze gotowy, trzeba podjąć eksploatację jeśli stosować się do przepisów, o dopoznaniu.

Następnie należy zorientować się ze stanem technicznym odebranego pojazdu, przeliczając zapewnione obsłudze codzienną, usunąć zauważone niedomagania, usterek i braki i dopiero potem pojazd może być użytkowany.

Jakieś czynności musi wykonać kierowca podczas przejazdu pojazdu i w jakiej kolejności, aby niezapomnieć przekazać, o czym nie zapomnieć, a cały przegląd wykonać szybko, sprawnie i możliwie w krótkim czasie.

1. Pość paliwa w zbiorniku, szczególnie zbiornika i przewodów oraz uzupełnić zbiornik paliwem.
2. Pość i jakość oleju w silniku, skrzynce biegów, w tylnym moście i obudowie przekładni kierowniczej. Uzupełnić poziom oleju lub wymienić na świeży.
3. Pość i czystość wody w chłodnicy; uzupełnić poziom lub wymienić wodę.
4. Stan izolacji przewodów elektrycznych; przelazie miejsca zacięte.
5. Stan i stan hamulców, akumulatorów, za pomocą woltmiera widelkowego; sprawdzić poziom elektrolitu.
6. Uruchomić silnik i wysłuchać jego pracę.
7. Sprawdzić czy ciśnienie oleju i ładowanie akumulatora jest normalne (sprawdzać trzeba po rozrządaniu silnika).
8. Działanie wszystkich świateł, kierunkowskazów i wycieraczek szyby. Zapoznać się z rozmieszczeniem bezpieczników, ich ilością i rodzajem.
9. Pość płynu hamulcowego w głównym cylindrze hamulcowym.
10. Całkowicie oczyścić obudowę silnika i skrzynki.
11. Zapoznać się z tablicą rozdzielczą, szczególnie z przelazami awaryjnymi, aparatami miernymi i innymi urządzeniami.
12. Odczyt prędkości jazdy dla sprawdzenia działania hamulców, ławkoci przelazów, biegu, luzu koła kierownicy, pedału sprzęgła i hamulca oraz mocy silnika (jeżeli jazda jest wolna).
13. Sprawdzić czystość pojazdu.
14. Zdać wszystkie koła, rozmowność ogumienia (uczucie z kołem zapasowym), obciążenie opony i deli. Oczyścić opony wewnątrz i sprawdzić czy płotno nie jest przetarte lub popękane; posypać delę i

Co należy, A CZEGO NIE WOLNO ROBIĆ

Zolnierz-kierowca w naszym ludowym wojsku cechować musi wysoka zasady honoru i moralne. Musi on być ponadto doskonale wyszkolony pod względem ogólnowojskowym, politycznym i fachowym, zamiatkowy ze swoim zawodem, zdyscyplinowany, wytrzymały na trudy, smilny, a jednocześnie rozważny. W działaniach bojowych współdziałając z wojakami zolnierz-kierowca może niejednokrotnie znaleźć się wobec nieprzyjaciela, dlatego też powinien znać sposoby walki, doskonale władać swą bronią i dobrze orientować się w terenie.

Zolnierz-kierowca obowiązany jest ściśle przestrzegać następujących 10 zasad:

1. Stać troszczyć się o stan techniczny swego pojazdu.
2. Doskonale znać jego budowę i rozumieć współpracę poszczególnych zespołów i mechanizmów.
3. Przed wyjazdem z parku dokonywać przeglądów technicznych i usunąć wszystkie zauważalne ustereki i braki.
4. Wyjeżdżając nie zapominać zabierać w drogę potrzebne dokumenty.
5. Po powrocie do parku doprowadzić pojazd do gotowości natychmiastowego użycia. Zanim tego zrobi, nie ma prawa użycić na spacer.
6. W okresie nrowek pamiętać o przepisach instrukcyjnych o ochronie silnika przed uszkodzeniem wskutek zamrozenia i nie zapominać zabierać w drogę instrukcję i wyposażenie serwisowe.
7. Jeśli przejeżdżając przepisów o ruchu towarowym na drodze polnej i w miastach, Unikać szybkiej jazdy, by nie spowodować wypadku lub dopuszczenia przestępstwa.
8. Nikomu nie oddawać kierownictwa.
9. W razie awarii nawiązać kontakt z natychmiast, natychmiast się zatrzymać i udzielić pomocy posiadanym. Po wypadku przystąpić do pomocy technicznej pojazdu, pozostając na dalszą jazdę.

Nie wykonywać obrotów powolniejszych napraw, lecz metodą przełożoną o ratowaniu czasu w drodze polnej i w miastach.

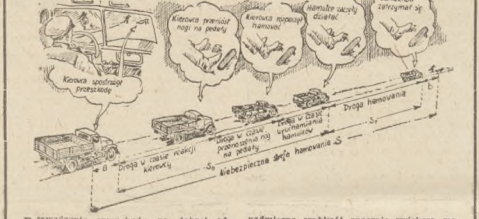
W okresie dołączenia przestrzegać przepisów, nakazanych na celu prawidłowe dojeżdżanie pojazdu.

Ale oprócz tych przykazanych każdy kierowca powinien wiedzieć i pamiętać, czego nie wolno mu czynić i czego należy zawsze przestrzegać się. A więc nie wolno:

1. Prowadzić pojazd mechaniczny w stanie wskazującym na użycie alkoholu lub innego podobnie działającego środka.
2. Uciekać z miejsca wypadku.
3. Szybko i brawurowo jeździć w ogóle, a tym bardziej w miejscach, gdzie przepisy należy ograniczyć.
4. Użycwać we własnym zakresie uszkodzonego, niebezpiecznego pojazdu, gdy uszkodzenia te wpływają na bezpieczeństwo jazdy lub stan techniczny pojazdu.
5. Wyjeżdżać z parku pojazdem należycie nie przygotowanym.
6. Palić tytoniem w czasie prowadzenia pojazdu. Palenie bowiem rozpusza azot oraz inne substancje, które mogą być szkodliwe dla silnika.
7. Trzymać koła oparte o krawędź otwartego osła drzwi.
8. Prześtraganie powyższych przykazanych i zakazanych, najskrośnią drogę do otrzymania zaszczytnej miana i odznaki "Wozowry Kierowca".



Co wiesz o drodze hamowania twego samochodu



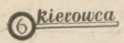
Przebieganie hamowania po drodze odbywa się w trzech etapach. Na pierwszym etapie kierowca musi wykonać niebezpieczną czynność, a mianowicie: hamowanie. W tym celu należy użyć sprzęgła i hamulca oraz mocy silnika (jeżeli jazda jest wolna).

Wymieniamy DOŚWIADCZENIA

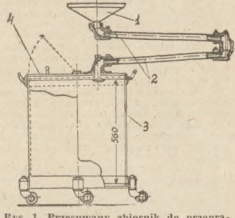
Zdawalioby się, że nie ma to prostej, jak postawienie czystego i przygotowanego do konserwacji samochodu na kłódkę. Tak jednak nie jest.

A to przykład. Kierowca uniósł już podnośnikiem przed samochodem, przesuwa się teraz pod tylny most i na chwile wychodzi z koła zapasowego, by rozprostować kości i odoczek. W tym momencie zsuwający się stopniowo przez cały czas samochodu, zwała się do tyłu z kłódek przynajmniej całym ciężarem niebezpiecznego kierowca do ściany.

Aby nie na zawzę wykluczyć tego rodzaju wypadki, trzeba samochód stawiać na drewnianych lub metalowych "kółkach". Kozy są proste i łatwe do wykonania, toteż powinny we wszystkich podobnych wypadkach znaleźć się do tyłu z kłódek przynajmniej całym ciężarem niebezpiecznego kierowca do ściany.



Wemy, że olej wlały w silnika traci swe właściwości smarne i z biegiem czasu, jako przepracowany i nie nadający się do dalszego smarowania powinien być zamieniony na świeży.



Rys. 1. Przesuwany zbiornik do przepracowanego oleju:

- 1 — lejek; 2 — rura przepływowa; 3 — zbiornik; 4 — pokrywka.

Przepracowany olej można oczywiście, przycięć mu właściwości smarne i wykorzystać ponownie do smarowania silnika. Czyni to nazywamy regeneracją oleju.

CHCESZ ZAOSZCZĘDZIĆ OLEJ! — przeczujaj!

ga się ustalonych zasad zbierania przepracowanego oleju; zasady te, które obowiązują, jest znać każdy kierowca są następujące.

Każdy gatunek oleju należy zbierać oddzielnie w żadnym przypadku nie wolno mieszać różnych gatunków oleju albo olejów jednego gatunku, ale zebranych z silników, pracujących na różnych rodzajach paliwa. Także bowiem mieszanie czyni olej niezdatnym do użycia, a regeneracja nie daje pożądaných wyników.

Dla każdego gatunku oleju powinno być przeznaczone osobne naczynie, na którym dużymi literami musi być napisany gatunek przepracowanego oleju.

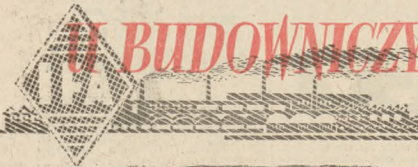
Do każdego gatunku oleju powinno być przeznaczone osobne naczynie, na którym dużymi literami musi być napisany gatunek przepracowanego oleju.

W Związku Radzieckim, gdzie regeneracja oleju jest obowiązkowa, (przy czym zgodnie z istniejącą ustawą musi być regenerowane co najmniej 25% ilości przepracowanego oleju) istnieje wiele sposobów regenerowania oleju, które prawie całkowicie przywracają mu jego właściwości. Jednak regeneracja może dać dobre wyniki tylko wtedy, kiedy przestrze-



Rys. 2. Naczynie do zlewania przepracowanego oleju:

- 1 — silnik; 2 — reżek; 3 — otwór do wylwania z naczynia oleju



IFA BUDOWANICZY I SŁOŃCZAK



W pracowniach konstruktorskich w niemieckim mieście pracują robotnicy i inżynierowie.

Mia zgrabną optwową sylwetkę. Pięknie blizszy jego brązowy lub niebieski lakier. Słonia w słońcu metalowe ozdoby. Chodzi nam, jak zapewne domyślicie się, o nowoczesny, czterokołowy samochód IFA F-9 produkcji Niemieckiej Republiki Demokratycznej. Ostatnio coraz więcej tych samochodów ukazuje się na naszych drogach. Są one zaparkowane, a nie zwiecieliście uwagę, w tablicy rejestracyjnej z litera „IF”. Stanowią więc własność prywatną. Tak jest. Właścicielami ich są policy robotnicy: górniczy, stoczniowcy, hutnicy, naukowcy, artyści, lekarze. To nasze ludowe państwo, chce wynagrodzić ofiarę trud najlepszych swych synów, zakupie w NRD nie nowoczesne samochody i umożliwić przedsiębiorcom pracy i racjonalizatorom nabycie ich na własność na dogodnych warunkach.

Może przypominacie sobie, jak w Dnie Górnika lub Dzien Hutnika setki samochodów IFA F-9 ustawiono na placu Watowskiej w Sztutgarcie? Stał tam właśnie odbierali, je nasi najlepsi górniczy i hutnicy. Podobnie rzecz się miała w Gdańsku, na Święto Marcinia, najlepsi stoczniowcy i pracownicy naszej marynarki również otrzymali w prezencie samochody IFA. Teraz oni wszyscy dojeżdżają do pracy samochodami wyprodukowanymi przez robotników NRD. Jeżdżą do teatru i na lamowcy, wyjeżdżają na wakacje wycieczki i urlopy. I chociaż dbają i starannie konserwują posiadane pojazdy, jednak nie wszyscy być może wiedzą, w jakich warunkach zostały ich IFY wyprodukowane. Kto i gdzie w Niemieckiej Republice Demokratycznej nie żałował trudu swych rąk, aby polski robotnik mógł stać się posiadaczem tego pięknego samochodu. Na to pytanie odpowiem obszernie w poniższym raporcie.

tych znajdują się specjalne maszyny, za pomocą których można wyrobić wszelkiego rodzaju lakier zebedo budowy samochodów I to, że wyposażone w takie urządzenia techniczne Zakłady EMW są dziś nie tylko największym, ale i najnowocześniejszym zakładem przemysłu samochodowego w NRD, produkującym również w dziedzinie zastosowania radiologicznej metod produkcji, należy zwrócić uwagę przede wszystkim na specjalistów radiologicznych.

To on bowiem przeżył w roku 1948 ten zniszczony w 70% obiekt przemysłowy pod swoją administracją.

sprawdza się precyzyjnymi aparatami.



Możarzono do blachci żelazo formis wielkie mioty pneumatyczne.

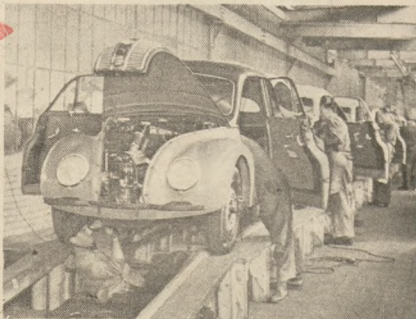
Potem samochód odbywa kolejną, ostrą próbę w terenie. Pezda pod górę, po chwili w dół, wykonuje gwałtowne, ostre skręty, nagłe hamuje, cofa się itp. Po 30 km takiej jazdy następuje badanie kontrolne ponownie na punkcie Nr 1.

Podczas jazdy próbnej kierowca kontroler uważnie przygląda się każdemu szmerowi. IFY wadze nie ujawnia najmniejsza nieregularność pracy silnika, najlżejszy szmer w skryzynie biegów lub cichy stuk szyby, drzwi czy innej części nadwozia. Na specjalnym formularzu notuje on każdą uwagę i po powrocie do Zakładu oddaje go wraz z samochodem do wydziału odpowiedzialnego za usunięcie ewentualnego niedociągnięcia.

TACZKA DANTYCH-BELGICZNYCH

Samochody IFA F-9 podlegają w fabryce nadzocyjnej sumiennej kontroli. Jeżeli dodamy jeszcze do tego wysokie wymagania techniczne, będziemy mieli prawdziwy obraz nowoczesnego samochodu osobowego, którym szczyt się przemyśl motoryzacyjnej Niemieckiej Republiki Demokratycznej. Samochód ten — jak nam wiadomo — ma wiele nowoczesnych i oryginalnych, niedłze przedtem nie stosowanych rozwiązań konstrukcyjnych.

Zasadniczo modernizacji tego rodzaju dokonano w samym układzie napędowym, a więc w silniku, skryzynie biegów i innych zespołach napędu. Trzy cylindrowy, dwusuwowy silnik samochodowy IFA F-9 chłodzi się wodą; średnica cylindra wynosi 70 mm, skok tłoka — 78 mm.



A to końca fazy produkcji. Za chwile pojazd samochodu marki IFA F-9 opuści halę fabryczną.

Sprawa odbywa się składanie skryzyny biegów na oddziale montażu.

IFY i przekazywali go w roku 1952 wraz z 65 innymi zakładami w ręce naszego niemieckiego. Jako świetnie wyposażona, na wskroś nowoczesna fabryka pojazdów mechanicznych o dużej zdolności produkcyjnej.

NA HALACH PRODUKCYJNYCH ZAKŁADU EMW

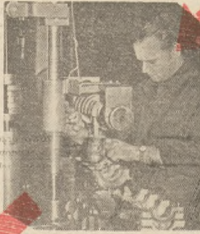
Najpotężniejsze wrażenie w całej fabryce sprawia jednak obrzynanie, prawie 400 metrowa, hala taśm montażowej, z której w krótkich odstępach czasu, zjeżdżają gotowe samochody. Dzięki sprawnemu pracy robotników na poszczególnych stanowiskach, przysyła samochodów co kilka minut zmienia swój wygląd, i po licznych uzupelnieniach otrzymuje ostateczne wykończenie.

Wzdłuż taśmy montażowej rozmieszczone są stanowiska, na których leżą słananie pokładane i gotowe do użytku części, materiały i narzędzia. Przy nich robotnicy oczekują na każdy kolejny pojazd, i podczas gdy jeden zajmuje się wykonywaniem wnętrza, przymocowują siedzenia, dokręcają tablice rozdzielcze, składają mechaniczne części zewnętrzne, jak latarnie przednie, kierunkowskazy, klamki i wycieraczkę. Wszystko to odbywa się spokojnie i rytmicznie, tak do chwili, gdy gotowy pojazd opuszcza taśmę i zmiana intensywność dużego szeregu nowo wyprodukowanych samochodów IFA F-9.

TYTŁO W 100% SPRAWNE

Często do Zakładów EMW zgłaszają się odbiorcy osobiście po pojazdy zakupione w Centrali Handlu Samochodami. Muszą oni jednakże mieć nieco cierpliwości, gdyż klamki wychodzący zosą brame Zakładów samochodów poddaje się, niezależnie od licznych kontroli podczas produkcji, jeszcze jednemu nadzocyjnemu slarstwowemu badaniu.

Zainteresuje tym zespół specjalnych doświadczonych kontrolerów. Wyjeżdżają oni nowymi samochodami na pobliską autostradę, która na długość 75 km służy dojazd próbnych. Przed wyjazdem nowy pojazd badany jest jeszcze na punkcie kontrolnym Nr 1, gdzie silnik skryzyna biegów, zawieszenie i ogumienie



Pracownik pracy, monter samochodowy H. Rose przy montażu silnika samochodowego.

Wszystko odbywa się w sposób całkowicie zmechanizowany.

POMÓGLI LUDZIE RADZIECCY

Szczególne wrażenie jest organizacja pracy w Zakładach EMW. Na tym odcinku fabryka w Eisenach stanowi wzór dla wielu innych przedsiębiorstw państwowych NRD.



Jeden z raz montażu na taśmie. Robotnicy Franko i Kil dokręcają przednią osi do nadwozia.

Widać, że dokonanie tego mogli ludzie o wielkim zamiłowaniu do pracy i bogatym doświadczeniu w tej dziedzinie.

I rzeczywiście, byli to ludzie, dla których praca jest sprawą ambicji i zaszczytnym obowiązkiem, a miarowicie — ludźmi radzieccy. Oni to wysposyłał Zakłady w najnowocześniejszym zakładem budowy pojazdów mechanicznych. Fabryka posiada np. doskonałą hamownicę do sprawdzania silników, kontrolującą dziennie o 35 silników więcej niż jej poprzedniczka.

Na oddziale produkcji kół zęb-

METRYKA SAMOCHODU IFA F-9

Ważny wiec na naszych drogach śrubolaki, na taśmie montażowej. Samochód IFA F-9 pochodzi z Zakładów Samochodów i Motocykli (Przedsiębiorstwo Państwowe) w Eisenach — EMW, z największej fabryki w Niemieckiej Republice Demokratycznej, produkującej pojazdy mechaniczne.

Zakłady w Eisenach posiadają wieloletnią tradycję. Istnieją one od 85 lat i od tego czasu budują pojazdy mechaniczne. Obiekt Zakładów zatrudnia ponad 7000 robotników, techników i inżynierów. Samochód osobowy IFA F-9 budowany jest serijnie, gdyż wszystko od



Półgodzinna próba każdego silnika na nowoczesnej hamownicy pod kierownictwem technika S. Metra.

najmniejszej śrubki do silnika i nadwozia produkuje się w tych Zakładach (nie wyrabiają one jedynie ogumienia i instalacje elektryczne).

Zakłady EMW zajmują tak dużą przestrzeń, że można nazwać je oddzielnym miastem. Wiemy z jak dużej ilości najmniejszych części składa się każdy samochód. Nie więc dziwnym, że w „miasteczku samochodowym” EMW pracują ludzie w czarnych balach o zaplecie różnych zawodach. Są tam gisierzy (odlewca części metalowych), tokarze i sluzarze, są stolarze i papierzy, są wreszcie lakiernicy, elektrycy, szklarze, no i monterzy samochodowych. Pracujący przy składaniu na taśmie montażowej silników i innych zespołów w kotłowni fazy produkcji. Mimo że rodzaj wykonywanej przez nich pracy jest często zupełnie różny, ma on jedną wspólną cechę — prawie wszystkie procesy produkcji samochodów IFA są zmechanizowane. Obiektuje czy chociaż o wielką 800-tonową prasę do