



100957

3 (1910)

III

Rok III.

ZAKOPANE

CZASOPISMO POŚWIĘCONE SPRAWOM ZAKOPANEGO

SANATORYUM

dla chorych piersiowych w Zakopanem
pod kierunkiem Dra K. Dłuskiego



Styl gmachu ściśle sanatoryalny — wystawa pokoi południowa.
 Obszerna leżalnia dla kuracy klimatycznej.
 Elektryczne oświetlenie.
 Centralne ogrzewanie parą o niskim ciśnieniu.
 Kanalizacja systemu chemiczno-biologicznego.
 Kąpiele i natryski.
 Wodociąg zimnej i gorącej wody na piętrach.
 Wzorowe desinfekcyjne urządzenia — Kamera odkażająca pod ciśnieniem.
 Pawilon izolacyjny.
 Meble zmywalne.
 Pralnia parowa.
 Codzienne spalanie płwociny w specjalnym piecu.
 Kuchnia wykwintna — 6 posiłków dziennie.
 Kaplica — stały kapelan.
 Sala teatralna — Koncerty i przedstawienia na miejscu.
 Zasobna czytelnia — biblioteka, fortepian.
 Powozy i sanie otwarte i kryte na miejscu.
 Poczta 2 razy dziennie.
 Telegraf i telefon na miejscu.
 Apteka i laboratorium na miejscu.
 Winda osobowa elektryczna aż do 4-go piętra.

Ceny: Utrzymanie wraz z mieszkaniem, opieką lekarską, kąpielami nacieraniami, oraz wszelkimi zabiegami leczniczymi od 11—17 koron dziennie.

Personal lekarski: Lekarz naczelny Dr. K. Dłuski, 3 asystentów, z których jeden lekarz-kobieta.

„Hotel Stamary“

Centralne ogrzewanie,
Wodociągi, Łazienki :: Park.

CENY EN PENSION ::
:: 8—15 K NA DOBĘ.

Warszawianka

Pensjonat :: ::
Drowej
WILCZYŃSKIEJ

(Przeniesiony z „Jezewa“)

Park świerkowy, Kanalizacja, Telefon,
Wodociąg, Łazienki, Parowa pralnia,
:: :: :: Willa murowana. :: :: ::

Ceny od 6—12 K en pension na dobę.

SKŁAD APTECZNY MRS. HARRI. E. CLOSMANNA

Zakopane, Krupówki, naprzeciw Hotelu „Morskie Oko“, [] Telefonu Nr. 28.

Polecza: Wody mineralne. Perfumerye. — Aparaty, Przybory i Ciemnie fotogr. — Mydła Malinowskiego. — Stacja Benzyny dla
 Automobilistów — Zastępstwo lamp żarowo spirytusowych. — Waga Osobowa. — Kąpiele kw. węglowego, CO₂.



Pensjonat otwarty przez cały rok.
 Pokoje słoneczne w otoczeniu parku świerkowego.
 Kuchnia wyborna.

WARTA.



100957

III

INFORMACJE.

Komisya klimatyczna.

Uzdrowskiem zarządza komisya klimatyczna która rządzi się swoim statutem, w skład jej wchodzi: 2 delegatów Namiestnictwa, 3 Wydziału krajowego, naczelnik gminy Zakopane; 2 delegatów Rady gminnej Zakopane; 1 lekarzy posiadających w Zakopanem zakłady lecznicze; 1 Tow. Tatrzańskiego; 1 lekarz stacy klimat.; 1 delegat gości.

Przewodniczącym komisji klimatycznej jest delegat Namiestnictwa który jest jednocześnie c. k. inspektorem uzdrowiska.

Biurowisko komisji klimatycznej w którym mieści się jednocześnie **biuro adresowe i informacyjne** otwarte od godz. 9—12 przedpoł. i od 3—6 popoł. (ul. Krupówki róg Marszałkowskiej).

C. k. inspektor stacy klimatycznej i przewodniczący komisji klimatycznej przyjmuje strony od 10—12 i od 4—5 w biurze komisji klimatycznej.

Lekarz stacy klimatycznej urzęduje w biurze komisji od 10—11.

Sezon kuracyjny trwa cały rok t. j. od 1 Stycznia do 31 Grudnia.

Taksa klimatyczna wynosi: a) 2 kor. tygodniowo od osoby, zaś 5 kor. od rodziny złożonej przynajmniej z 3 osób, jeżeli zgłasza pobyt najmniej na 2 tygodnie i opłaci takse za cały pobyt. b) 3 kor. tygodniowo od osoby a 6 kor. od rodziny, jeżeli zgłasza krótszy pobyt niż 2 tygodnie i chce płacić tę takse co tydzień. c) 12 kor. od osoby lub 30 kor. od rodziny na cały sezon, kto płaci całą takse z góry i wtedy wolny on jest od dalszej opłaty w tym samym roku kalendarzowym. Pobyt w uzdrowisku przez 48 godzin wolny jest od taksy.

Szpital klimatyczny, który jest równocześnie domem izolacyjnym dla chorób zakaźnych położony jest przy gościńcu prowadzącym do Poronina.

Urząd gminny (ul. Nowotarska). Gminą Zakopane zarządza Zwierzchność gminna wybrana przez Radę gminną złożoną z 36 radnych. — Zwierzchność zarządza obecnie policją gminną. — **Naczelnik gminy** przyjmuje od 9—12 i od 3—6.

C. k. Posterunek żandarmeryi przy ul. Łukaszkowski. **Urząd parafialny** w probostwie obok kościoła otwarty dla tron od 10—12.

Urząd pocztowy przy ul. Krupówki otwarty cały rok od 8—12 i od 2—6; w niedzielę od 8—11 i od 3—4 dla nadawania depesz i listów poleconych; w **sezonie letnim** otwarty od 8 rano do 9 wieczór, tylko oddział poste-restante, nadawania i odbierania listów poleconych i nadawania depesz.

Urząd telegraficzny i telefoniczny otwarty od godz. 8 r. do 9 wiecz., w **sezonie letnim** od godz. 7 r. do 9 wiecz., w Niedziele od godz. 7 rano do 7 wiecz. **Filia na dworcu** otwarta od 8—12 i od 3—6., w Niedziele od 8—11 rano.

Lekarze stale ordynujący w Zakopanem. Zakłady lecznicze i służba zdrowia.

(Liczba w nawiasie oznacza rok osiedlenia się w Zakopanem).

Dr. A. Chramiec, właściciel Zakł. wodoleczniczego ul. Chramcówki 11, (1886 r.).

Dr. J. Gaik, ul. Stara Polana 17 (1893 r.).

Dr. J. Zychon, lek. St. klimat. ul. Nowotarska (1899 r.).

Dr. J. Gawlik, chir. Dyr. szpital. klimat. ul. Rynek 11, (1900 r.).

Dr. E. Majewicz, ul. Przecznicza 23, (1901 r.).

Dr. E. Brzeziński, ul. Jagiellońska, (1903 r.).

Dr. J. Wiesemann, ul. Marszałkowska 2, (1905 r.).

Dr. Z. Czaplicki, ul. Jagiellońska („Stefa“), (1906 r.).

Dr. W. Kraszewski, ul. Krupówki, (1907 r.).

Dr. H. Wilczyński, ul. Jagiellońska („Warszawianka“), (1908 r.).

Dr. A. Januszkowski, ul. Krupówki 94 (1909 r.).

Godziny ordynacyjne pp. lekarzy 3—5 popoł.

Dr. K. Dłuski, dyr. Sanatorium, ordyn. w godz. popołudniowych za poprzednim telefonicznym porozumieniem się.

Dr. B. Dłuska, Sanatorium, ordynuje we wtorki, czwartki i soboty od 5—5^{1/2} popoł. lub za telefonicznym porozumieniem się.

Apteka i droguerye. Apteka znajduje się przy ul. Krupówki l. 71, prócz tego są dwie droguerye, obie przy Krupówkach. **Masażyści i kąpielowicy**, oraz masażyści i kąpielowicy, uprawnieni są do wykonywania pomocniczych zabiegów według cennika. **Akuszerki**. W Zakopanem jest 6 egzaminowanych akuserek a spis ich znajduje się w biurze lek. Stacy klimatycznej i w Aptecz.

Towarzystwa:

Towarzystwo Biblioteki publicznej, ul. Krupówki, 41, Towarzystwo Domu zdrowia uczącej się młodzieży polskiej „Pomoc bratnia“, ul. Sienkiewicza.

Towarzystwo gimnastyczne „Sokół“, Rynek

Towarzystwo rękodzielników „Gwiazda“, ul. Krupówki.

„Schronisko nauczycielek i nauczycieli“, ul. Chramcówki.

Towarzystwo Tatrzańskie, ul. Krupówki, 14.

Towarzystwo dobr. Św. Salomei, ul. Kościeliska („Skoczyska“).

Towarzystwo ochotniczej straży pożarnej, ul. Kościeliska 6.

„Związek górali“ ul. Kościeliska (róg Kościelnej).

Kółko rolnicze, ul. Krupówki (w domu gdzie klimatyka).

Towarzystwo zaliczkowe, ul. Kościeliska (vis-à-vis starego kościoła).

Towarzystwo „Sztuka podhalańska“ — Biblioteka publiczna.

Koło Zakopiańskie T. S. L. — (Kantor A. Modlińskiego).

Towarzystwo ochrony zwierząt, Krupówki (biuro kom. klimat.).

Towarzystwo muzeum im. Chałubińskiego — Muzeum im. Chałubińskiego.

Tatrzańskie ochotnicze pogotowie ratunkowe, — biuro Tow. tatr. Sekcja Zakopiańska Tow. lekarzy galicyjskich („Szarotka“).

Czytelnie:

Czytelnia kom. klimat. mieści się przy Tow. Biblioteki publicznej, Krupówki 41. — Bilet wstępu sezonowy 50 hal.

Czytelnia Tow. Tatrzańskiego otwarta tylko w sezonie letnim. (Wstęp tylko dla członków).

Muzyka pod kierownictwem p. Sł. Czyżowskiego, dyrektora orkiestry Teatru miejskiego w Krakowie przygrywa w czasie sezonu letniego (Lipiec i Sierpień) od 9—11 rano i od 5—7 popołudniu w ogrodzie Tow. Tatrzańskiego.

Hotele, sale balowe, pensjonaty i restauracje.

Zakopane posiada 7 dobrze urządzonych hoteli, 2 sale teatralne i halowe (Hotel Morskie Oko, Sokolinia), kilka restauracji i kilkadziesiąt pensjonatów.

Szkoły:

C. k. Szkoła przemysłu drzewnego, ul. Krupówki.

Krajowa szkoła koronkarska, ul. Kościelna.

Czteroklasowa szkoła ludowa, ul. Nowotarska.

Nauka gimnastyki w Sokole, Rynek.

C. Szczurkowski

Kraków, Grodzka 2.

Handel przyborów do szycia, haftu i krawiecczynny.

Przyborów toaletowych i galanterii, wielki wybór pasków, torebek ręcznych, rękawiczek, wstążek, pończoch, skarpetek i t. p.

Ceny niskie.

Jedyny w Krakowie magazyn zabawek, gier towarzyskich, lalek, koni na biegunach, gier sportowych.

Towar doborowy.

Rynek Główny L. 11, (dom własny) Telefon 1. 975.
Kupuje i sprzedaje wszelkie papiery wartościowe, jakoteż wymienia waluty, banknoty, noty zagraniczne pod nakroczyszczelnymi warunkami. Wypłaca wszelkie kupony i wylosowane papiery wartościowe, wydaje przekazy na wszystkie miasta, Europę, Ameryki, Afryki, Azji i Australii, również na wszelkie miejscowości kuracyjne.
Wszelkie zlecenia z prowincji wykonywa się bezwzględnie po kursie dziennym nie licząc żadnej prowizji.

Telefona Kruszevska
Masażyстка
Zakopane — Krupówki, 89.

Bazar przemysłu krajowego I. F. J. Komendziński

POLECA

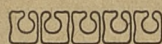
Zakopane :: Krupówki.

POLECA

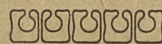
PEŁERYNY
ZAKOPIAŃ-
SKIE od 15 K.
SUKIENNE
WYROBY:
Gunie, Serda-
czki i ubrania
góralskie wy-
szywane ręcz-
nie. HAFTY
RĘCZNE wią-
zownicze. Pa-
miątki w wiel-
kim wyborze.
PŁÓTNA MA-
LARSKIE, pen-
dzel, farby i
ołówki. PU-
DŁA DRE-
WNIANE DO
PODROŻY.
WYROBY
SZCZOTKAR-
SKIE.



MYDŁA kuźni-
ckie z fabryki
Tlen. RAMY.
LEŻAKI OD
10 K. MATE-
RACE na leżaki.
BIŻUTERYĘ
SREBRNĄ. —
PAPIER LI-
STOWY. —
SPRZĘTY KU-
CHENNE I ZA-
BAWKI JAWO-
ROWSKIE.
HAMAKI.



**Ceny bez
konkuren-
cji.**



SPÓŁKA HANDLOWA.

Zakopane, ul. Kościeliska 1. 14.

STOWARZYSZENIE ZAREJESTROWANE Z OGRANICZONĄ PORĘKĄ

Filia I. ul. Chramówki — Filia II. ul. Krupówki.

Poleca: **Towary kolonialne**, cukierki, pierniki, herbatniki, mąki, kasze, wędliny, konserwy i wszelkie towary spożywcze. — **WINA**, koniaki, rummy, likiery, rosolisy, piwo. — **Porcelanę, szkło, lampy**, i przybory do lamp. — **Naczynia kuchenne** blaszane i żelazne. — **Materyały piśmienne**. Przybory do szycia, toaletowe i galanteryjne. — **PERFUMY**. — **Żelazo** i wszelkie wyroby w zakres handlu żelaznego wchodzące. — **WYROBY KOSZYKARSKIE**. — **Świece** łojowe, stearynowe i woskowe. — **Nafta, po-
kost, oleje, farby**. — Skład wyrobów drzewnych rzeźbionych. — **Ramy. Przybory turystyczne**
po cenach katalogów wiedeńskich.



Pensjonat „SZAŁAS“

zdala od ulicy.

POKOJE SŁONECZNE, TYNKOWANE.
KANALIZACYA, WODOCIĄG, ŁAZIENKA.
KUCHNIA SMACZNA
I ZDROWA.

CENY OD 5 DO 8 K.

Juliana Zembatego Zakopane Krupówki 53.

Pierwszorządna pracownia krawiecka

ul. Kościeliska 10.
Poleca najlepsze zegarki, szwajcarskie, przyjmuje reperacje zegarków, chronometrów,
chronografów i t. p. pod gwarancją 5-cio letnią.

WYMIARZY CHŁAZUBIN...
podług wszelkich wymiarów
CENA OD 6 KORON
W ZIMIE OD 5 KORON.

ZAKOPANE

CZASOPISMO POŚWIĘCONE SPRAWOM ZAKOPANEGO

Redaguje *Komitet*. Wychodzi 2 razy w miesiącu przez cały rok, Redakcja: Willa „Szarotka”.
 Za redakcję odpowiedzialny: w czasie od 1 lipca do 1 września 4 razy Administracja:
Dr. J. Żychoń. w miesiącu. Kantor wymiany A. Modlińskiego i Sp.
 ul. Krupówki 42.
 Wydawca: F. Gruźewski.
 Prenumerata roczna 6 kor., półroczna 3 kor., kwartalna 1.50 kor. Zagranicą 4 kor. półrocznie. — Numer pojedynczy 30 hal.
 W miesiącach Lipcu i Sierpniu prenumerata miesięczna 90 hal.

100957 III

Zakopane leży na północno-zachodnim stoku Tatr, na przestrzeni 40 km², w dolinie, zasłoniętej od północy rozległym wzgórzem Gubałówką, od wschodu mniejszymi wzgórzami otoczonej, na wysokości z górą 900 m. n. p. m. (najniższe punkta 837 m., najwyższe 1002 m.).

To położenie powoduje, że Zakopane posiada klimat górski, a zatem zmniejszone ciśnienie atmosferyczne i szybsze parowanie, niską średnią ciepłotę, zwiększone natężenie promieni słonecznych, obfitsze opady, małą względną wilgotność, czyli większą suchość powietrza i bardzo mało wiatrów.

Czynniki te hartują organizm i podniecają przemianę materii, gdyż pod ich wpływem oddech staje się szybszym, łaknienie się wzmacnia, ciepłota ciała zwykle się obniża, zimno znosi się dobrze, a czynność serca staje się szybszą.

Przedewszystkiem zatem wskazanym jest pobyt w Zakopanem w chorobach płucnych; w skłonności do gruźlicy, w jej początkach i dalszych stadiach tej choroby przy przebiegu przewlekłym; w nieżytach nosa, gardła, krtani, tchawicy i oskrzeli, dla ozdowieńców po zapaleniu płuc, opłucnej, po operacjach gruźliczych ognisk kostnych i gruczołów chłonnych, i po przebyciu wszelkich chorób ostrych; pozatem nadają się do leczenia w Zakopanem wszelkie nerwice, niedomogi nerwowe, czyli neurastenie, choroba Basedowa, choroby narządu trawienia, w szczególności ze zбочeniami czynnościowymi, zimnica, choroby krwi, jak bezkrwistość i blednica, choroby przemiany materii, jak otyłość i t. p.

Źle znoszą klimat Zakopanego chorzy z ostrym przebiegiem gruźlicy, lub ze zmianami gruźliczemi rozległemi, z powikłaniami gruźliczemi, bardzo wrażliwi, ludzie z wadami serca, ze znacznymi zmianami w układzie naczyniowym i znaczną rozedną płuc.

Pozatem jest Zakopane idealnem miejscem wypoczynku dla zmęczonych pracą, jedynym punktem zbornym dla turystów, doskonałą miejscowością dla pobytu dzieci słabo rozwiniętych.

Wszyscy ci znajdują w Zakopanem, czego szukają, nawzajem sobie nie przeszkadzając i nie szkodząc, bo już oddawna uznana jest rzeczą, że najbezpieczniej i najłatwiej uniknąć choroby w tem miejscu, gdzie się ją opanowuje.

Uprasza się PP. Lekarzy o umieszczenie czasopisma w poczekalni.

LEON GRABOWSKI W KRAKOWIE

MAGAZYN

Konfekcyi i Nowości Damskiej

PLAC MARYACKI 9

(róg Rynku głównego).

TELEF. 990.

WŁASNA PRACOWNIA.

MAGAZYN

SUKIEN MĘSKICH

nagrodzony złotymi medalami w Paryżu i w Londynie

UL. SZPITALNA L. 36

(vis a vis Teatru miejskiego).

TELEF. 561.

WYKOŃCZENIE ARTYSTYCZNE.

Od Redakcji.

Nie stać nas na szumne prospekty, w których wymienia się, co redakcja czytelnikom w ciągu roku i z końcem roku dać zamierza. Nie dodamy czytelnikom żadnego premium, nie obiecujemy nic ponad naszą możliwość. Będziemy wydawać nasze czasopismo, jak w latach poprzednich, w sezonie zimowym co dwa tygodnie, a co tydzień w sezonie letnim, będziemy podawać wszystko, co z rozwojem naszego uzdrowiska w jakimkolwiek stoi związku i dlatego będziemy przede wszystkim notowali pilnie pracę Komisji klimatycznej i Rady gminnej.

Główną uwagę zwrócimy na sprawy sanitarne uzdrowiska, gdyż od ich przeprowadzenia w pierwszej linii postęp Zakopanego zależy. To jest zresztą pierwszym udogodnieniem pobytu dla naszych gości. Znajdziemy też miejsce i dla ich słusznych żądań i życzeń w sprawie innych udogodnień i uprzyjemnień.

Osobny dział poświęcimy Tatrom i turystyce tatrzańskiej, gdyż mówiąc o Zakopanem, nie podobna już teraz pominąć tego ogromnego ruchu, jaki nie tylko latem, ale i zimą ku naszym góróm się rozpozwał i stale się wzmacnia.

Wobec znacznej liczby stowarzyszeń różnorodnych, które w Zakopanem powstały i tutaj się rozwijają, zwrócimy uwagę na ich działalność i notować będziemy każdy objaw ich ruchu i żywotności..

Nie mogąc zajmować się specjalnie stylem zakopiańskim, będziemy jednak pomieszczać artykuły z tej dziedziny, gdyż rozwój naszego własnego zdołnictwa do podniesienia miejscowej ludności w znacznej mierze się przyczynia.

Biuletyny stacji meteorologicznej, wyczerpujące wiadomości bieżące, lista gości do uzdrowiska przybyłych i dział informacyjny, w tym roku powiększony, będą pomieszczane we wszystkich numerach, tak że objętość ich w całości się zwiększy.

A chociaż pracując w ten sposób, walcząc z przeszkodami licznymi, nie wiele doznawaliśmy pomocy, to jednak z przyjemnością słuchaliśmy niejednokrotnie słów zachęty i uznania i te były nagrodą i zapłatą za pracę naszą.

Pozatem towarzyszyło nam od początku i towarzyszyć będzie przekonanie, że spełniamy uczciwie przyjęty dobrowolnie na się obowiązek i że jego wypełnianiem przyczyniamy się do rozwoju naszego Zakopanego.

Trzydziestolecie szkoły zawodowej przemysłu drzewnego w Zakopanem*).

(Ciąg dalszy).

Skąd pochodzi młodzież szkolna i jakie są warunki jej bytu w Zakopanem?

W gronie młodzieży tubylczej Zakopanego i okolicznych siół, w szkole zakopiańskiej spotkać można uczniów z różnych miast i wiosek Galicyi, Węgier, Poznańskiego, Śląska pruskiego a nawet z Warszawy i Wiednia. W tej liczbie przeważają synowie rolników i wyrobników, a resztę składają dzieci rzemieślników, nauczycieli i urzędników.

Opłakane są stosunki, wśród jakich żyje młodzież szkolna w Zakopanem ze względu na drożyznę artykułów żywności i mieszkań. Aby temu choć w części zaradzić, powstało tu w roku 1892 Towarzystwo pomocy naukowej, którego celem jest wspierać ubogich uczniów, uczęszczających do c. k. szkoły zawodowej przemysłu drzewnego, przez udzielanie im zapomóg w gotówce, przez dostarczanie im środków, potrzebnych do wyżywienia się, odzieży, obuwia, bielizny, pomieszkania, opału i potrzebnej usługi; przez pielęgnowanie ich w razie słabości, przez założenie internatu, w którymby uczniowie wychowywali się i t. d. Znaczne zasługi dla tego Towarzystwa położyła jego wice-prezesowa, pani Iza z Puzynów Rylska. Instytucja tak pożyteczna rozwija się dotąd względnie pomyślnie; zakupiła grunt pod budowę internatu w roku 1897/98 za 4.000 koron i posiada gotówkę 16.200 K. na budowę internatu, a rok-rocznie przychodzi ze znaczną pomocą materialną ubogiej młodzieży. Jest nadzieja, że internat tak bardzo potrzebny stanie niebawem — do czego przyczynić się może kraj i państwo, gdy ofiarność publiczna na ten cel złożyłaby potrzebną kwotę może dopiero za lat dziesiątki.

Towarzystwo św. Salomei spieszy także z wydatną pomocą młodzieży, daje jej obiady częściowo darmo, a częściowo po zniżonej cenie. Skromne utrzymanie ucznia w dzisiejszych stosunkach w Zakopanem wynosi od 24—30 koron miesięcznie.

Stypendya i zapomogi.

Znaczną pomocą dla uczniów szkoły zawodowej są stypendya i zapomogi, jakie otrzymują z Wydziału krajowego, z c. k. Ministerstwa robót publicznych, z Rad powiatowych, z publicznych instytucji oraz z funduszu obrotowego szkoły.

*) W 28 numerze czasopisma „Zakopane“, to jest ostatnim w zeszłym roku, w artykule tym popełniono błąd drukarski. Pierwsze 27 wierszy, — od słów: „W następnym roku... aż do ...„koron“ mają być umieszczone na końcu artykułu po słowach „...w Kołomyi“, wobec czego początek artykułu tego powinien się zaczynać od słów: „Szkoła, rozwijając się“... Pomyłka ta nie zmieniła wprawdzie sensu artykułu, ale domieszała fakta, podane w chronologicznym porządku.

WODOCIĄGI

dla miast, gmin, folwarków, fabryk, ogrodów, gmachów publicznych, domów prywatnych itd. Poszukiwanie, uchwycenie źródeł. Wiercenie studzien Ustawianie pomp. Instalacje domowe z klozetami, łazienkami itd. Zakłady kąpielowe i hydropatyczne.

projektują i wykonują :

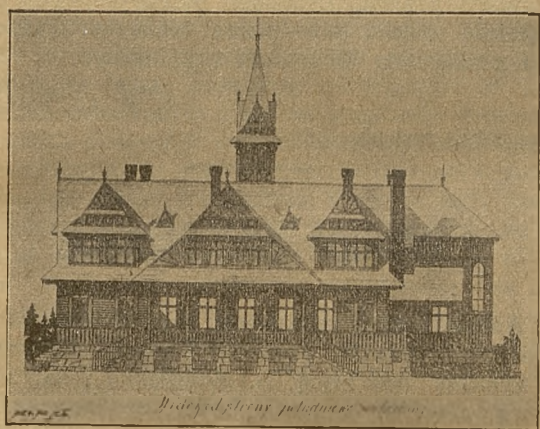
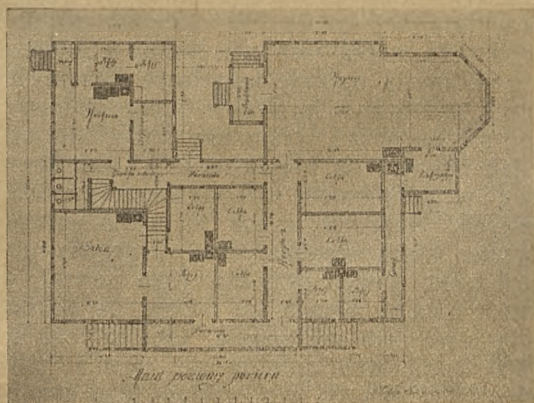
Inż. LEONARD NITSCH i Ska, Kraków, Kolejowa 18.

Najlepsze referencje z dotychczas wykonanych robót. ∴ Kosztorysy bezpłatnie.

Centralne Ogrzewanie

wszelkich systemów i wentylacje. Łaźnie, Mechaniczne pralnie, suszarnie dla bielizny, drzewa itp.

W sprawozdaniu Dyrekcyi tejże szkoły za rok 1908/9 widzimy następujące pozycje rachunkowe, które dają obraz przypływu kwot tytułem stypendyów i zapomóg dla uczniów: Wydział krajowy wydał na zapomogi i stypendya 1.958 K., na zakupno narzędzi dla 4 absolwentów 190 K., c. k. Ministerstwo robót publicznych 2.530 K., Rady powiatowe i publiczne instytucje 2.265 K., z fundacyi Czarkowskiej - Goleje-



W góralszczyźnie zaprojektowany „klasztor“ przez nauczyciela Andrzeja Galarowskiego.

wskiej trzy stypendya 1.800 K., z funduszu obrotowego szkoły: a) na zapomogi 1.403 K., b) na leki 144 K., c) na opiekę lekarską 200 K.

Wydział szkolny.

Aby wspierać Zarząd szkoły w jego czynnościach, istnieje przy szkole „Wydział szkolny“, który składa się z przewodniczącego, wybranego przez c. k. Ministerstwo, z naczelnika gminy w Zakopanem, albo jego prawnego zastępcy, Dyrektora c. k. szkoły zawodowej, 2 delegatów Wydziału krajowego, 2 reprezentantów Towarzystwa Tatrzańskiego i delegata połączonych Stowarzyszeń przemysłowych miejscowych. Zadaniem Wydziału szkolnego jest wspierać Zarząd szkolny

w przeprowadzaniu tych zarządzeń, które dotyczą: dogodnego umieszczenia zakładu, zapomóg dla uczniów, zaprowadzenia środków ochronnych dla ich zdrowia i wspierania stosunków między szkołą a miejscowymi przemysłowcami, nadto współdziałać przy tych zarządzeniach, które c. k. Ministerstwo robót publicznych w danym razie poruczy Wydziałowi szkolnemu.

Wydział szkolny nie ma jednak wpływu na nauczycieli zakładu, na dydaktyczno-pedagogiczny kierunek szkoły, jak również na całą administrację zakładu.

Nadzór nad szkołą.

Rada Szkolna krajowa we Lwowie, tudzież c. k. Ministerstwo robót publicznych w Wiedniu nadzorują szkołę w kierunku pedagogiczno-dydaktycznym, artystycznym i administracyjnym. Inspekcję przeprowadzają: Radca Dworu Jan N. Franke i Antoni Stefanowicz, inspektorowie krajowi ze Lwowa, którzy dla rozwoju szkoły nie małe położyli zasługi. W czasie 30 lat istnienia szkoły w celach inspekcyjnych zwiedzali ją: Inspektor ministeryalny Radca Dworu Dr. W. Exner, art. inspektor minist. profesor architekt Oskar Beyer, minister wyznań i oświaty Dr. Paweł Gautsch w towarzystwie namiestnika Galicyi hr. Kazimierza Badeniego, Radca ministeryalny Dr. Adolf Müller i Radca sekcyjny Minist. robót publicznych Dr. Henryk Redl.

Absolwenci szkoły przemysłu drzewnego. Stowarzyszenie stolarzy i rzeźbiarzy w Zakopanem.

W 30-tu latach istnienia szkoły wyszło z niej zawodowo wykształconych 372 uczniów, pracujących w różnych kierunkach, nie tylko w Zakopanem, we Lwowie, Krakowie i w innych miejscowościach Galicyi, lecz nadto kilku rzeźbiarzy osiedliło się w Budapeszcie, jeden stolarz w Londynie a trzech w Ameryce. Sześciu z nich zostało werkmistrzami przy dawnej swej uczelni, kilku znów przy szkole zawodowej w Stanisławowie i Kalwaryi, a kilkunastu kształci się dalej w Krakowie i Wiedniu. Dwaj uczniowie po odbyciu dalszych studyów we Wiedniu, są obecnie profesorami c. k. szkoły zawodowej przemysłu drzewnego w Kołomyi. W ostatnich latach absolwenci szkoły zawodowej w Zakopanem przyjmowani są chętnie i dobrze wynagradzani w większych warsztatach, pracowniach i fabrykach we Francyi.

W roku 1886 powstało w Zakopanem Stowarzyszenie stolarzy i rzeźbiarzy, które miało na celu jednoczyć w sobie byłych uczniów szkoły zakopiańskiej dla wyrobów drzewnych. Stowarzyszenie to było podstawą i podporą rozwoju przemysłu domowego w Zakopanem. Liczyło 35 członków czynnych, z których 27 było zatrudnionych (15 rzeźbiarzy, 5 stolarzy i 7 tokarzy), 14 pracowało we wspólnym warsztacie Towarzystwa, który był połączony ze składem mebli, 13 zaś

Sanki szwajcarskie z kierownicą i hamulcem.
Sanki (Rodle) sportowe dla dorosłych i dzieci.

**Największy skład
PERFUM i MYDŁ.**

MYDŁA toaletowe o silnych i różnych zapachach, za 1 kg. Kor. 1'80. 1 pocztówka Btto 5 kg. opłatnie za Koron 9.



NARTY (ski) dla dorosłych i dzieci.
ŁASKI BAMBUSOWE DO NART.
POLECA:

KALOSZE

rosyjskie i amerykańskie,

Rogózki kokosowe, szcztkowe i żelazne.

Szcztki do czyszczenia obuwia.

Szcztki do czyszczenia sukien.

Latarki stajenne i ręczne.

REIM i SPÓŁKA w Krakowie, Rynek L. 37.

pracowało w domu u siebie w sąsiednich wioskach. Stowarzyszenie starało się o zamówienia, kupno i sprzedaż wyrobów. Jeden ze stowarzyszonych członków należał równocześnie do dyrekcji Towarzystwa i miał nadzór nad warsztatami, a zarazem był sprzedawcą w składzie. Stowarzyszenie zakupywało tylko gotowe przedmioty, a na ten cel posiadało fundusz obrotowy 2.300 złr. Skutkiem tak szczupłego kapitału obrotowego zmuszone było produkcję swoje powstrzymać i liczbę członków ograniczać. Kapitał obrotowy otrzymywało Towarzystwo tytułem 4% pożyczki od osób prywatnych. Wartość produkcyjna towarów zrobionych w r. 1886 wynosiła z końcem grudnia 1886 r. 3.600 złr. P. Ludwik Wierzbicki, wizytując szkołę w jesieni 1886 r. zbadał także stan Stowarzyszenia, upoważniony do tego przez Wydział krajowy. Relacja jego była bardzo pomyślna. Podobne temu Stowarzyszenie zamierzano założyć i w innych lecznicach Galicyi, brak jednak gotówki i należycie wyszkolonych rzemieślników stanął na przeszkodzie tak pięknemu zadaniu. Gdy w rachubę weźmiemy i niesumienność człowieka, który, popełniwszy w Stowarzyszeniu defraudację, umknął do Ameryki — przedstawi nam się smutny obraz upadku tej instytucji. W tej ciężkiej, przełomowej chwili nie znalazł się nikt, by ratować Stowarzyszenie od zupełnego upadku.

Ciekawe są uwagi dyrektora szkoły Franciszka Neużyła, w sprawozdaniu szkolnym z roku 1887, które ze względu na rozwijający się przemysł przytoczyć należy: „Założenie przemysłu — mówi F. Neuzył — jest rzeczą państwa, a jeżeli już podstawa do takowego jest dana, jest obowiązkiem prywatnej spekulacji stworzony przemysł należycie rozwijać. Ponieważ państwo z istnienia pełnego siły żywotnej przemysłu materialny interes odnosi, jest przeto zadaniem jego uchylać przemysł od upadku i wspierać go szkolnictwem przemysłowym“.

Upadłe Stowarzyszenie nie podniosło się dotąd do życia, jest jednak nadzieja, że może Stowarzyszenie pod nazwą: „Sztuka podhalańska“, które powstało z początkiem roku 1909, rozszerzy swoją działalność artystyczną także w tym kierunku, że pójdzie z pomocą materialną i moralną większym warształom stolarskim i rzeźbiarskim, które produkować będą przedmioty przemysłu artystycznego, a w których to warształach absolwenci szkoły znaleźć będą mogli zajęcie i dalsze wykształcenie zawodowe.

Zadanie szkoły zawodowej i jej podział na oddziały. Czas trwania nauki.

Z ciągłym rozwojem szkoły zwiększało się także jej zadanie. Ma ona kształcić i przysposabiać dzielne siły dla gałęzi przemysłowych, zajmujących się obrabianiem materiału drzewnego, a to przez udzielanie teoretycznej i praktycznej nauki z zakresu tego przemysłu. Szkoła zawodowa składa się obecnie z oddzia-

łów: rzeźby figuralnej, snycerstwa ornamentalnego, ciesielstwa, stolarstwa, tokarstwa i przemysłu domowego. Na pierwszym oddziale trwa nauka 5 lat, na dwu następnych 4 lata. Oddziały: stolarski i tokarski na podstawie reorganizacji, przeprowadzonej w myśl reskryptu c. k. Ministerstwa wyznań i oświaty z dnia 21 maja 1908 L. 23.384, obejmują trzy lata nauki: klasę przygotowawczą, pierwszą i drugą, następnie rok praktyki poza szkołą i jednoroczny kurs majsterski przy tutejszej szkole. Na oddziale przemysłu domowego trwa nauka dwa lata. Nauka teoretyczna obejmuje przedmioty ogólnie kształcące, przemysłowo artystyczne, techniczne i kupieckie. Szczególniejszą uwagę kładzie się na naukę rysunków i modelowania z natury, jak również na projektowanie, aby uczeń nabył wprawy w samoistnym wykonywaniu rysunków warształowych. Najwięcej czasu wypełnia jednak nauka praktyczna, która systematycznie przygotowuje ucznia do tych prac, jakich przyszły jego zawód wymaga, przyczem baczną zwraca się uwagę na dokładne pod każdym względem wykonanie. Oprócz tego w przedmiotach kupieckich poucza się ucznia praktycznie o tem wszystkim, co w przyszłym jego zawodzie jest niezbędnem (o listach, prośbach, buchalteryi pojed., rachunkach przem., ustawach przemysłowych i t. d.). Przeciętnie nauka teoretyczna zajmuje 21 godzin, a nauka praktyczna 30 godzin tygodniowo.

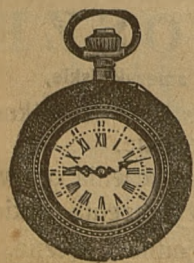
Prof. Józef Turek.

(Ciąg dalszy nastąpi).

Wiadomości bieżące.

Administrację czasopisma objął z dniem dzisiejszym p. Floryan Gruzewski, właściciel Domu komisowego i kantoru wymiany pod firmą A. Modliński i S-ka, mieszczącego się przy ul. Krupówki l. 42; do niego zatem we wszystkich sprawach administracyjnych zwracać się należy. Pojedyncze numery czasopisma „Zakopan-“ można nabywać: w biurze administracji, w biurze klimatycznym, w księgarni L. Zwolińskiego, w głównej trafikce, w bazarze krajowym J. I. F. Komendzińskiego; w Krakowie: w agencji dzienników Hopcas i Salomonowa i na dworcu kolejowym; w Chabówce: u portyera. Prenumerata została zmniejszona z 8 K. na 6 K. rocznie.

Od Redakcyi. W numerze niniejszym podajemy dalszy ciąg artykułu prof. Turka p. t. „Trzydziestolecie szkoły zawodowej przemysłu drzewnego w Zakopanem“ i projekt statutu Towarzystwa, mającego się opiekować ludnością góralską, opracowany przez mecenas Adolfa Suligowskiego z Warszawy, jako dokończenie relacji z prac komisji wiecu, zwołanego przez Towarzystwo tatrzańskie. Druk obu tych prac rozpoczęliśmy w roku zeszłym. Ponieważ „Relacje z prac wiecu“ ukazały się w osobnej odbitce p. t. „Za-



i srebrne. WYROBY POLSKIE SREBRNE PAMIĄTKOWE. 

Eleganckie wartościowe

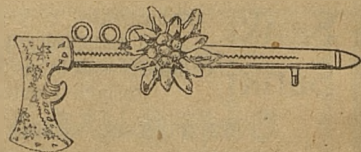
Podarki

:: w stylu ::
zakopiańskim

poleca

najtaniej

Krakowski Magazyn jubilerski



Zegarki, papierośnice, laski, zapalniczki, sztucce, cukiernice i inne wyroby zakopiańskie.

Zakopane, Krupówki l. 32
obok Hotelu „Morskie Oko“

kopane i jego potrzeby", prof. Turek zaś wyda z ukończeniem druku u nas, pracę swoją także jako broszurkę, czytelnicy nasi mają sposobność zapoznać się z pracami temi w całości. Poza tem każdemu z naszych prenumeratorów nadesłamy odpowiednie numera naszego czasopisma na żądanie. „Zakopane“ będzie i nadal podpisywał jako redaktor odpowiedzialny Dr. Józef Żychoń. Adres Redakcyi pozostaje we willi Szarotce.

Z Rady gminnej. Ostatnie posiedzenie Rady gminnej w roku zeszłym odbyło się 18 grudnia w sali hotelu „Pod Giewontem“. Ten fakt, że z powodu zbyt małego, ciasnego i dusznego lokalu, posiedzenia Rady w budynku gminnym nie mogą się odbywać, powinien przekonać tych nielicznych radnych, którzy obawiają się uchwalonego już w zasadzie postawienia własnego i wygodnego budynku dla urzędu gminnego na Rynku. Pisaliśmy o tem w poprzednim sprawozdaniu z posiedzenia Rady gminnej, a przez zapomnienie pominęliśmy zanotowanie uchwały doniosłej, wpłacenia w ciągu lat pięciu 500 koron na dar grunwaldzki. Z przyjemnością przeoczenie to niniejszem uzupełniamy, a zaznaczyć jeszcze należy, że wniosek ten wyszedł z łona miejscowej ludności, gdyż wnioskodawcą był radny pan Wojciech Rój.

Prócz kilku spraw mniejszej wagi, dyskutownno w dalszym ciągu nad elektrycznym oświetleniem Zakopanego. Przyjęto do wiadomości oświadczenie naczelnika gminy p. R. Kuliga, że firma Sokolnicki i Wiśniewski w terminie poprzednio oznaczonym plany na urządzenie instalacyi elektrycznej za pomocą motoru ciepłikowego według wskazówek, udzielonych jej osobiście przez delegatów gminy we Lwowie, sporządziła i nadesłała. Plany te były konieczne do podania o koncesyę na instalacyę elektryczną dla gminy. Ponieważ w dyskusyi wyrażono przekonanie, że nie należy pomijać możliwości oświetlenia elektrycznego za pomocą sympatyczniejszego zawsze, a przedewszystkiem tańszego motoru wodnego, uchwalono zaprosić prof. J. Kowalskiego z Friburga w Szwajcaryi i prof. Jaegermanna ze Lwowa, pierwszego jako sławnego elektrotechnika, drugiego jako hydrotechnika — na naradę w tej sprawie.

Bez względu na to, czy narada ta jest w tej chwili zupełnie na czasie i czy wynik jej obrad mógłby być obecnie przez gminę zużytkowanym, zaznaczyć trzeba, że Rada wzięła sobie sprawę oświetlenia gorąco do serca, pilnie około jej urzeczywistnienia się krząta, a zatem z pewnością dzieło to nareszcie z pożytkiem dla uzdrowiska w najbliższej przyszłości przeprowadzi.

Postanowiono w zasadzie rozpocząć budowę szkoły miejscowej według planów poprawionych obecnie we Lwowie, a na cel ten ma być zaciągnięta długoterminowa pożyczka.

Prof. Jaegermann ze Lwowa przybył 29 grudnia z. r. do Zakopanego na zaproszenie Rady gminnej w sprawie oświetlenia elektrycznego. Zaproszony równocześnie J. Kowalski, profesor uniwersytetu we Friburgu w Szwajcaryi, nadesłał pismo z oświadczeniem, że brak czasu nie pozwala mu nawet w czasie świątecznym przyjechać.

Prof. Jaegermann, wysłuchawszy opinii miejscowych czynników, orzekł, że siła wody na obszarze Zakopanego nie wystarcza do jego oświetlenia. — Ze względu jednak na wielorakie korzyści, jakie daje motor wodny, należy go koniecznie szukać i dlatego wskazał na Czarny Staw (Gąsienicowy), gdyż ujęcie jego dopływów mogłoby wytworzyć siłę mniej więcej 1600 koni. Siła ta wystarczyłaby nie tylko na doskonałe oświetlenie Zakopanego, ale na pędzenie równocześnie innych przedsiębiorstw, może oświetlenie sąsiednich wiosek, a zatem — mimo bez wątpienia znacznych kosztów ujęcia, instalacyi i przeprowadzenia — nie tylko by się w niedalekiej przyszłości gminie opłaciła, ale byłaby stanowczo bardzo znacznym i pożądanym źródłem stałych jej dochodów.

Ponieważ jednak sprawa ta wymaga studyów dłuższych i dokładnych, należy myśleć na razie o motorze ciepłikowym, z tem, by go w danym razie na korzystniejszy, wodny można było zamienić.

W naradach tych brał także udział przedstawiciel firmy elektrotechnicznej Ganz i S-ka, która główne swe zakłady i fabryki posiada w Budapeszcie.

Liczba gości, którzy bawili w Zakopanem w roku 1909 — od 1 stycznia do końca grudnia doszła do 11.250, to jest o 332 więcej, jak w roku 1908.

Z komisji klimatycznej. Posiedzenie Komisji klimatycznej dla uchwalenia preliminarza budżetu dochodów i wydatków na rok 1910, odbyło się dnia 30 grudnia z. r. Ponieważ preliminarz ten chociaż pokrótce omówimy w najbliższym czasie w osobnym artykule, nie podajemy dzisiaj szczegółów dyskusyi. Różnica między obecnym a zeszłorocznym wynosi 2.900 K., gdyż dochody i rozchody uchwalono w wysokości 56.600 K., podczas gdy wysokość ich w r. 1909 doszła do 59.500 K. Komisya pełna podniosła preliminarz o 1.600 K., gdyż komitet budżetowy przedstawił jej projekt w wysokości tylko 55.000 K.

Święta sprowadziły do Zakopanego ogromną ilość osób. Wiele pensyonatów było przepelnionych, a weranda p. Dzikiewicza i restauracya p. Przanowskiego przypominały przez kilka dni letnie, dobre czasy. Dyrekcyja kolei, jak zawsze, nie pomyślała zawczasu o możliwości takiego ruchu, dodawano zatem na gwałt widocznie jakieś stare wagony, a co najważniejsza — że pociągi popołudniowe przepelnione przychodziły na miejsce nie tylko z ogromnem opóźnieniem, ale zupełnie bez światła.

Zakopane niespodzianie zaskoczono takim najazdem, nie zdążyło się nawet odpowiednio przyodzianić i witało swych gości mgłą, deszczykiem i błotem. Drugi dopiero dzień Świąt wynagrodził wszystkie zawody, a księżycowa przepiękna noc pokazała przyjezdnym, jak to wygląda zima w Zakopanem.

Za staraniem Związku górali odegrano w drugie święto „Betleem polskie“ L. Rydla, 30 grudnia koncertował pan Zygmunt Szwarcenstein, skrzypek, przy akompaniamencie panny Wandy Neufeld, na dochód Stowarzyszenia „Schronienie nauczycielek i nauczycieli“; na ten sam cel odbył się w niedzielę 3-go b. m. kiermasz z choinką w sali hotelu „Morskie Oko“. W Nowy Rok wystawili Sokoli u siebie po raz trzeci „Popychadło“ Szutkiewiczza, a wieczorem grzmiał i huczał bal narciarzy. Doliczywszy zabawy i zebrania, koncerty i monologi po pensyonatach, całe szeregi narciarzy i saneczkowców w oryginalnych strojach po ulicach, mamy obraz Zakopanego z świątecznych wywczasów.

Pismo w Krynicy, celem podniesienia interesów tego zdrojowiska, ześrodkowania prac i zabiegów o jego dobro, powstać ma obecnie na mocy uchwały obywateli Krynicy. Wybrany w tym celu obszerniejszy komitet postanowił na zebraniu w dniu 22 listopada z. r. rozdzielić zgłoszone już dotąd miejscowe zobowiązania na udziały.

Z niezbyt jasno wystylizowanego „zaproszenia do subskrypcyi“ — które otrzymaliśmy, wynika, że pismo to będzie udziałowam przedsiębiorstwem, gdyż ma „bronić interesów właścicieli udziałów“.

Wysokość udziału oznaczono na 20 K., ale „dopiero 3 udziały uprawniają do jednego głosu na zgromadzeniu udziałowców“. Udziałowcami mogą być nie tylko obywatele Krynicy; ci złożyli już 2.350 K. do 24 grudnia z. r. Kierownikiem, odpowiedzialnym redaktorem i wydawcą ma zostać Dr. Juliusz Bandrowski z Warszawy, dzielny redaktor „Zdroju Ciecocińskiego“.

Z radością witamy powstanie nowego pisma zdrojowego, a czytelników naszych zawiadamiamy, iż nawiązaliśmy już z nową redakcją stosunki, na mocy których będziemy prawdopodobnie w możności ofiarować prenumeratorom „Zakopanego” — pismo krynickie w połowie ceny abonamentowej.

Projekt statutu Towarzystwa mającego się opiekować ludnością górską

opracowany przez mecenasa Suligowskiego.

§ 1.

Towarzystwo ma na celu rozwinięcie opieki nad ludnością polskich gór, celem podniesienia jej moralnego, intelektualnego i materialnego, oraz celem wydobywania z niej sił twórczych na pożytek ogólny.

§ 2.

Dla urzeczywistnienia tego celu Towarzystwo:

- 1) popiera oświatę wśród ludu górskiego;
- 2) zwalcza alkoholizm i inne złe nawyki i przywary;
- 3) stara się o kształcenie zdolnych jednostek z tego ludu w zakładach naukowych, średnich, wyższych i profesjonalnych, stara się o przygotowanie z nich specjalistów w różnych gałęziach, a w szczególności rzemieślników, kupców, przemysłowców, techników, mechaników, chemików, budowniczych, górników, hutników, technologów, lekarzy etc.;
- 4) zachęca do łączenia sił indywidualnych i do tworzenia związków i stowarzyszeń pożytecznych;
- 5) rozwija ruch współdzielczy zarówno w dziedzinie stowarzyszeń spożywczych, jak kredytowych i w ogóle gospodarczych;
- 6) popiera wszelkie instytucje miejscowe już istniejące i powstać mogące i przyczynia się do organizowania nowych;
- 7) otwiera domy ludowe, zakłada szkoły profesjonalne i specjalne, otwiera kursy handlowe i przemysłowe, otwiera kursy niedzielne i w ogóle popiera pracę wśród ludu i nad ludem górskim.

§ 3.

Za środki do tego celu służą:

- 1) odczyty i pogadanki;
- 2) widowiska i przedstawienia;
- 3) zebrania i zgromadzenia;
- 4) wysyłanie młodzieży na specjalną naukę za granicę;
- 5) warsztaty wzorowe, pracownie i muzea;
- 6) odpowiednie publikacje, broszury, książki etc.

§ 4.

Towarzystwo jako osoba moralna posiadać może majątek ruchomy i nieruchomy, ma prawo kupować i nabywać, otrzymywać dary i legaty i w ogóle rozporządzać swoim mieniem w zgodzie ze swoim celem i zadaniem.

§ 5.

Na czele towarzystwa stoi rada, złożona z dziewięciu osób, wybieranych przez ogólne zebranie członków na lat trzy, oraz wybrani przez radę na lat cztery prezes, wiceprezes i sekretarz. W razie, gdyby ci ostatni lub którykolwiek z nich wybrani zostali z grona członków rady, taż rada wybiera na ich miejsce inne osoby tak, aby w swoim składzie liczyć mogła ogółem 12 osób. Do składu rady wchodzić mogą zarówno mężczyźni jak kobiety.

§ 6.

Komisyja rewizyjna w komplecie przynajmniej trzech osób rewiduje corocznie rachunki i czynności Towarzystwa i składa sprawę na ogólnym zebraniu.

§ 7.

Ogólne zebrania odbywają się niemniej, jak raz do roku. Zwyczajne sprawozdawcze roczne zebranie ma miejsce w połowie sierpnia.

§ 8.

Rok sprawozdawczy liczy się od 1 maja.

§ 9.

Siedliskiem Towarzystwa jest Zakopane. Wolno przecież ogólnemu zebraniu i radzie zbierać się gdzieindziej, o ile rada za stosowne to uzna. Jednakże roczne ogólne zebranie sprawozdawcze winno się odbyć w Zakopanem.

§ 10.

Towarzystwo posiada prawo otwierania oddziałów w innych miejscowościach.

§ 11.

Rada przepisuje regulaminy dla wszystkich organów Towarzystwa, jego zakładów jak również i oddziałów.

§ 12.

Towarzystwo składa się:

- 1) z członków honorowych, uznanych za takich za swoje szczególne dla Towarzystwa zasługi;
- 2) z członków protektorów, którzy wnieśli na rzecz Towarzystwa nie mniej, jak 2000 koron jednorazowo;
- 3) z członków rzeczywistych, którzy płacą nie mniej, jak 100 koron rocznie;
- 4) z członków zwyczajnych, którzy płacą nie mniej jak 5 koron wkładki rocznej.

§ 13.

Przyjęcie i wykreślenie członków należy do rady, ale nominacja członków honorowych ma miejsce na ogólnym zebraniu na przedstawienie rady.

§ 14.

Członkowie honorowi i członkowie protektorzy biorą udział w posiedzeniach rady, o ile bawią w miejscu odbywanych posiedzeń. Nadto tak ci członkowie, jak i członkowie rzeczywisci posiadają po dwa głosy na ogólnym zebraniu.

§ 15.

W razie zwinienia Towarzystwa majątek jego przechodzi na cele użyteczności publicznej, pokrewnej do zadań Towarzystwa, a związanej z dobrem społeczeństwa polskiego, stosownie do postanowienia i wskazań rady Towarzystwa.

NADESŁANE.

Bazar przemysłu krajowego J. F. I. Komendziński ZAKOPANE — Krupówki.

Nowość w perkalach, zefirach, batystach i wełnianych materkach. Piłna z tkalni w Krośnie. Bielizna stołowa Kostiumy kąpielowe, damskie płaszcze, prześcieradła i ręczniki. Pantofle z rogoziny. Bielizna biała i kolorowa. Krawaty, rękawiczki. Pończochy, skarpetki, sztylpy i czapki. Kapelusze słomkowe prawdziwe panamskie po 32 kor. i inne tańsze. Parasole i Parasolki, Obuwie, Koce, Pledy, Kołdry watowane. Sandaiki Knelpowskie. Wyroby skórkowe: Teczki do pisania, portfele, torebki i t. p. Wyroby szklane z wyrobami górskimi, orłami i herbami Polski. Bibuła kol. do robienia kwiatów i na abażury. Grzeblenie. Gąbki. Lusterka nielkowe. Wallzy, paski. Worki turystyczne. La ski rzeźbione drewniane i kute żelazne. Lawn-Tennis, Raklety, piłki. Przybory do rybołówstwa. Aeroplany po 30 hal. Diabolo, Bomeranc. Wielki wybór zabawek. Widokówki po 5 hal. Przybory do szycia i haftu.

Dr. Michał Landau

adwokat krajowy

przeniósł kancelaryę z Tarnopola
do Nowego Targu, Rynek.

Rozkład jazdy pociągów zakopiańskich.

Odjazd od 16 IX do 14 VI.			Przyjazd od 16 IX do 14 VI.		
10:15 rano, 5:15 popoł.			6:21 rano, 12:45. 3:40 popoł.		
od 15 VI do 15 IX.			od 15 VI do 15 IX.		
5:50	8:20	4:--	5:15	10:--	
rano	popoł.	popoł.	wiecz.		
			6:21	11:05	11:25
			rano	przedpoł.	popoł.
					5:57
					wiecz.

LISTA GOŚCI

od 15 do 31 grudnia 1909 r.

Awin Józef	Lwów	Jerzewo	Goyska Kazimiera	Kraków	Z. Dra Chramca
Arct Zygmunt z rodz.	Warszawa	Janina	Gorniszewicz Łucyan	Kraków	Zacisze
Barylski Zygmunt	Warszawa	Stamary	Górska Antonina z dziećmi	Kraków	Pyszna
Barylski Henryk	Dębinka		Godlewski M.	Petersburg	Hp. Skóczyńska
Bahr Adam	Wołyń	Jerzewo	Górski Stanisław	Wilno	Łubień
Brandys Józef	Lwów	Liliana	Günther Władysław	Kraków	Gerlach
Barański Stefan	Lwów	Z. Dra Chramca	Hausman Szymon	Lwów	H. Turystów
Bassis Benedykt z żoną	Warszawa	Stamary	Hartingh Helena z dziećmi	Warszawa	Z. Dra Chramca
Breyl Czorny Amalie	Pilzno	Sadyba	Hartingh G. Br.	Warszawa	"
Binzer Alired	Warszawa	Z. Dra Chramca	Halecka Wanda z synem	Litwa	"Skóczyńska"
Birk Lutze A. W. z żoną	Ryga	Marysin	Hirschman Adolf z żoną	Warszawa	Wiosna
Bielski Tomasz Saryusz z córką	Warszawa	Liliana	Hiszberger Dr. Franciszek z żoną	Łódź	H. Warszawski
Biehler Wład. z żoną	Konstantynopol	Stamary	Husowa Józefa z córką	Warszawa	Z. Dra Chramca
Boguszowa Adamowa	Drewlany	"	Hyzińska Anna	Kęty	Ogrodowa 4
Bogdańska Helena z synami	Lwów	"	Jaczewska Zofia	Darmstadt	Hp. Skóczyńska
Bogdańska Józefa	Lwów	Z. Dra Chramca	Jamontt Bronisław	Wilno	H. M. Oko
Bowicz Tadeusz z rodz.	Kraków	Staszczkówka	Janczewski Leon	Leszcze	"Staszczkówka"
Bobrzyński Karol	Kraków	Warszawianka	Jankowski Jan Stanisław	Kraków	Zagórze
Borkowska Antonina	Król. Pol.	Staszczkówka	Janczurówna Halina	Lwów	Janina
Bukowski Stanisław	Korzeń	Bystre 5	Jankowscy Stanisław i Zofia	Król. Pol.	H. Kuliga
Burzyński Bolesław z matką	Drohobycz		Jägermann Józef	Lwów	Ogrodowa 4
Burzyńskie A. M. i K.			Janke Karol	Kraków	Ogrodowa 4
Bukowski Henryk	Wiśnicz	H. Turystów	Jędrzejowski Waleryan	Kalwarya	Bystre
Burchart Franciszek z żoną	Kraków	Stamary	Jellenta Cezary	Kraków	Krywał
Cybulska Janina	Kraków	Gerlach	Jurkowski Antoni	Warszawa	Stamary
Cybulski Tadeusz z żoną	Kraków		Karnicka Alojza	Petersburg	Zacisze
Chilewska Władysława	Brzeżany	Smereków	Kamiński Feliks z żoną	Warszawa	Z. Dra Chramca
Chilewski Maksymilian	Kraków	Liliana	Krasówna Stefania	Kraków	Ogrodowa 4
Charemza Bolesław	Łódź	Ogrodowa 4	Karpiński Wincenty z żoną	Lwów	Ogrodowa 4
Chmielarczyk Dr. Wład. z żoną	Kraków	H. M. Oko	Knaster Drowa Felicja	"	Z. Dra Chramca
Chamiec Andrzej	Lublin	do Kuźnic 11	Kwiatkowski Dr. Benedykt	Wilno	Łubień
Drabik Jan z rodziną	Zakopane	Sienkiewicza 568	Karpowicz Kazimierz z żoną	Panki	Krupówki 45
Demby Aniela	Zakopane	Z. Dra Chramca	Kaiserstein Józef z rodziną	Warszawa	Warszawianka
Dębski Mieczysław	Warszawa	Z. Dra Chramca	Kaszyc Janina	"	Z. Dra Chramca
Dernołowicz Doria, Stefan z rodz.	Opinogóry	"	Kamiński Witold z żoną	"	H. M. Oko
Diehlowa F. z córkami	Rosya	Stamary	Klecki Dr. Bolesław	"	Podlasie
Doncov Dymitr	Warszawa	Z. Dra Chramca	Kempniński Henryk	"	Szarotka
Doboszyński Dr. Adam	Warszawa	Jerzewo	Kempner Jan	"	Z. Dra Chramca
Dobrzyńscy Marcelowie	Wiedeń	Jerzewo	Kleyna Dr. Dobrosław	"	H. M. Oko
Dobrzycki Wacław	Kraków	Liliana	Kleynowa Kamila z córką	"	Podlasie
Drożdżówna Stefania	Kraków	Janina	Klecka Katarzyna	"	Szarotka
Duńkowski Ksawery	Rudiki	H. Warszawski	Kleniewska Wisława	"	Z. Dra Chramca
Dynowska Wanda	Sosnowiec	Liliana	Kirkowa Małgorzata	"	Szałas
Epsteinowa Flora	Podgórze	Staszczkówka	Kiltyłowicz Wanda z synem	"	Liliana
Ekkins Moss	Warszawa	Bystre 5	Kiltyłowicz Zygmunt z córką	Niezdrowie	
Fatton	Edynburg	H. Warszawski	Kwiatkowski Dr. Bronisław	Kraków	
Flatau Dr. Henryk	Warszawa	Liliana	Kobyłański Ludwik	Warszawa	
Flatau Dr. Julian	Warszawa	Janina	Konopnicka Anna	Warszawa	
Ferber Dr. Edward z rodz.	Warszawa	H. Warszawski	Konopka Zdzisław	Gorlice	
Frenkiel Leonard	Podgórze	Liliana	Kosowska Marta	Lwów	Smereków
Friedmann Zuzanna z córką	Kraków	Staszczkówka	Kowalski Jan	Warszawa	Z. Dra Chramca
Fürstenberg Marya	Kraków	Bystre 5	Koszek Saun Władysław	Kraków	H. Warszawski
Garbiński Andrzej	Kraków	H. Warszawski	Kroński Aleksander z rodziną	Warszawa	Liliana
Gralewski Stanisław z żoną	Warszawa	Hygea	Kłośówna Felicja	Sosnowiec	H. Warszawski
Galecki Dr. Mieczysław z rodz.	Tarnów	Jerzewo	Kłośówna L.	"	H. M. Oko
Gawroński Antoni	Warszawa	Stamary	Koźłowski Antoni	Warszawa	H. M. Oko
Gajzler Feliks	Warszawa	Stamary	Koźłowski Dr. Stanisław	Ojców	Sadyba
Germann Juliusz z żoną	Warszawa	Z. Dra Chramca	Kowalski Dr. Franc. z córkami	Warszawa	Warszawianka
Gniwosz Dr. Karol	Tarnów	"	Konowa Ella	Warszawa	Obrochtówka
Glińska Janina	Warszawa	Z. Dra Chramca	Kostorkiewicz Wacław	Kraków	Z. Dra Chramca
			Kostro Apolinary	Warszawa	"
			Koźmińsko	Stamuty	H. M. Oko
			Król Ignacy z żoną	Kraków	H. M. Oko
			Konopka Adam i Zygmunt	Kraków	Kasprusie 33
			Kopernicki Adam	Modlnica	Stamary
			Kłosiński Tadeusz	Kraków	Zagórze
			Krokowska Marya	Kraków	
			Krzyżanowski Tadeusz	Jarosław	Pod Opatrznością
			Krzyżanowska Michalina	Wołyń	Warszawianka
			Krzycki Julian	Tarnów	Jolanta
			Krzysztofowicz Grzegorz	Warszawa	Stamary
			Krzysztofowicz Tadeusz	Warszawa	Marya
			Lassocina Marya z dziećmi	Colten	Janina
			Lakumnt Marya	Podole	Liliana
			Lang Jadwiga Stanisław	Wołyń	Litwinka
			Landau Stefania	Lwów	Niecuja
			Lesznowska Ludwika z synem	Warszawa	Obrochtówka
			Lewicka Helena z synem	"	Gerlach
			Lewentalowa Hortenzja	Lwów	Z. Dra Chramca
			Lewy Salomea z córką	Warszawa	"
			Liszka Jan	Brody	Ukraina
			Łabęccy Bronisławowie	Nowy Targ	H. Kuliga
			Łusakowska Janina	Warszawa	Z. Dra Chramca
			Majewski Dr. Adam	Lwów	Zagórze
			Maszewska Jadwiga	Lublin	H. M. Oko
			Mastelko Emilian	Warszawa	Gerlach
			Margules Naftal	Lwów	H. M. Oko
			Marchlewski Oskar z żoną	Zamość	Zamoyskiego 1
			Markiewicz Wanda	Poznań	Warszawianka
				Wołyń	Jerzewo

Mazanowski Antoni z rodz.	Kraków	Łukaszówka 5	Sędziak Dr. Jan z żoną	Warszawa	Stamary
Macheta ks. Władysław	Wadowice	H. Warszawski	Świerczewski Kazimierz	Lublin	Jerzewo
Markowski Ignacy	Warszawa	Liliana	Śmigiełska Jadwiga Marya	Warszawa	Ukraina
Machek Emanuel z żoną	Lwów	Z. Dra Chramca	Siernejewicz Feliks z żoną	Kraków	Szałas
Mayzner Paweł z rodz.	Warszawa	" "	Świdarska Adela	Zakopane	Zagórze
Marciszewska Stefania	" "	" "	Sozańki Feliks	Kozłolowice	Stamary
Mędoszewska Helena	Poznań	Stara Polana	Sokolnicki Michał	Kraków	Jerzewo
Meyer Dr. Franciszek	Ojców	Sadyba	Sobieszcański Kwiryn	Rosya	Z. Dra Chramca
Melnyk Aleksander	Presowce	Ogrodowa 4	Słotwińska Jadwiga z córką	Kijów	"
Radecka Mikulicz Wanda z synem	Warszawa	Stamary	Solański Stefan	Kraków	"
Michajleff Anna z synem	" "	Z. Dra Chramca	Solecka Wanda z synem	Warszawa	H. Kuliga
Mroczkowska Leonia z córką	Kraków	Jagiellońska 36	Skórczewski Władysław	Kraków	H. Karpowicza
Moszyńska Jadwiga	Rosya	Liliana	Skowrońska Natalia	Warszawa	Mazowsze
Mostkiewicz Jakób z żoną	Warszawa	Jerzewo	Sparro Marya, Helena, Franciszka	Kijów	H. M. Oko
Morbitzer Jadwiga	Krzyszowice	Staszczkówka	Suchońska Janina	Warszawa	Ukraina
Możnówna Jadwiga	" "	" "	Sulimierska Halina	Sosnowiec	Podlasie
Mohl Edward	Wiedeń	Pepita	Skulska Czesława	Tarnopol	H. Warszawski
Mucha Dr. Ignacy	Warszawa	H. M. Oko	Schmidt Oskar z żoną	Wiedeń	H. Kuliga
Mycielska hr. Edwardowa z synem	Górka	Stamary	Schwernek Fani	Kraków	H. M. Oko
Narkiewicz Jodko Józef	Warszawa	Liliana	Schnitzel Alfred	" "	Ogrodowa 4
Natanson Amelia z dziećmi	" "	Stamary	Szczytłówna Aniela	Litwa	Z. Dra Chramca
Nowak Jadwiga	" "	" "	Szafrąńska Marya	Lwów	H. Kuliga
Nussenblatówna Róża	Kraków	H. Kuliga	Szoldrski Władysław	Warszawa	Staszczkówka
Nuzikowska Helena	Lwów	Szałas	Szwarcensten Zygmunt	Wiedeń	Stamary
Ordesanka Jadwiga	Warszawa	Z. Dra Chramca	Szuch Franciszek	Warszawa	"
Oszeński Bronisław z żoną	Kraków	Kościeliska 48	Szymański Antoni	" "	"
Ossojska Janina	Wilno	Liliana			
Oxner Leon	Mszana Dolna	H. M. Oko			
Ostromięcki Ludwik	Kraków	H. Turystów			
Ossowski Leon z żoną	Będzin	H. Warszawski			
Obertyńska Stefania	Stroniłaby	Stamary			
Odrzywolski Stanisław	Kraków	Turnia			
Ossowska Jadwiga	Warszawa	Smereków			
Passek Walenty	Zaduszniki	Hygea			
Pawłowska Zofia	Siedlce	Podlasie			
Palmirski Aleksander	Warszawa	Liliana			
Pfau Jan Kanty	Lwów	H. Warszawski			
Petrulewicz Antoni	Warszawa	Marya			
Pełowski Edward	Król. Pol.	Janina			
Pfeiffer Mieczysław	Warszawa	Z. Dra Chramca			
Piłarski Mieczysław	Lwów	Pomoc Bratnia			
Pietrzycki Władysław	Tarnów	Marya			
Piess Stanisław	Kraków	Staszczkówka			
Poliński Aleksander z synem	Warszawa	" "			
Potocki Dr. Bronisław z żoną	Sambor	Polonia			
Perowski Ludwik	Kalisz	Warszawianka			
Polackówna Dr. Marya	Lwów	Zakątek			
Polackówna Dr. Helena	" "	" "			
Raszowski Michał z rodz.	Wołyń	Ukraina			
Rewieńska Amalia	Kraków	Łubień			
Rejman Władysław z żoną	Warszawa	Z. Dra Chramca			
Roztworowska hr. Zofia z córką	Lwów	Hp. Skoczyska			
Rozmaust Józef z żoną	Warszawa	Z. Dra Chramca			
Robertit Marya	" "	Gerlach			
Robowska Kazimiera	" "	Marya			
Robowska Zofia	" "	" "			
Rurschardt Franciszek	Kraków	Stamary			
Rutke Leopold	" "	H. Warszawski			
Rymar Dr. Leon	" "	Janina			
Rybakiewicz Aurelia	" "	Z. Dra Chramca			
Starkłowa Władysława z córką	Lwów	Nieczuja			
Stawińska Antonina	Wilno	Grabówka			
Strasburger Dr. Edward	Warszawa	Stamary			
Ślaska Zofia	Rosya	Liliana			
Staniszewski Adam	Wiedeń	" "			
Sawicka Aleksandra z rodz.	Kraków	Limba			
Skarbek hr. Fryderyk	Lwów	Skoczyska			
Sałata Franciszek	Król. Pol.	Zagórze			
Stępowski Dr. Marian z synem	Kraków	Jerzewo			
Serafin Jan	Srukiew	Pomoc Bratnia			

BIULETYN

stacyi meteor. przy Muz. Tatrzzańskim im. Dra T. Chałubińskiego.

Za grudzień 1909.

Dzień	Stan barometru (7 rano)	Ciepłota powietrza w stopniach Celsjusza		Wilgotność bezzględna (średnia)	Kierunek i siła wiatru (7 rano)	Opad mierz. o g. 7 rano	
		max.	min.			ilość	rodzaj
1	678.1	3.8	2.5	3.9	Z powodu zepsucia przyrządu kierunku wiatru nie notowany.	0.0	
2	663.3	3.7	0.0	4.1		1.7	d. i śn.
3	670.4	8.9	-2.5	4.5		0.0	
4	672.5	7.0	-0.7	4.9		4.6	śnieg
5	670.2	6.7	2.7	4.1		15.4	deszcz
6	675.1	5.8	-1.7	4.2		0.0	
7	673.3	7.3	-0.7	4.1		14.4	deszcz
8	678.2	3.8	-5.1	3.5		0.0	
9	678.3	3.7	-2.7	4.7		3.2	deszcz
10	686.3	1.7	-0.3	4.7		2.1	śn. i d.
11	687.9	5.7	-0.5	5.1		0.0	mgła
12	685.1	3.4	-3.6	5.0		0.0	
13	687.2	-1.5	-8.2	3.0		0.0	
14	689.3	-4.1	-10.7	2.4		0.0	
15	691.2	-3.2	-10.5	2.5		0.0	
16	692.2	-2.1	-8.5	2.4		0.0	
17	683.6	-2.1	-8.7	6.2		0.0	
18	673.9	-5.2	-11.6	2.5		0.1	śnieg
19	673.7	0.5	-5.7	3.9		0.0	
20	670.6	8.6	-0.2	5.6		0.0	
21	676.2	5.5	-4.8	3.5		2.5	śnieg
22	683.0	-4.5	-11.0	2.4		0.0	
23	675.8	3.7	-6.0	4.4		2.6	deszcz
24	675.2	7.6	1.0	5.6		0.0	
25	676.6	3.7	-1.3	5.0		6.5	d. śn. mg.
26	682.0	-1.3	-8.2	3.2		1.2	śnieg
27	681.0	0.0	-8.6	3.8		4.6	śnieg
28	680.3	2.2	-3.0	4.4		0.0	
29	675.1	2.8	-2.2	4.6		4.8	
30	677.0	0.7	-4.3	3.4		1.9	śnieg
31	686.7	-1.6	-3.7	3.6		0.1	śnieg

ZAKOPANE. Ulica Krupówki 42, (vis á vis fryzjera p. A. Borowskiego).

KANTOR WYMIANY I DOM KOMISOWY

istniejącej od roku 1899
pod firmą

A. MODLIŃSKI i SP.

Kupuje i sprzedaje waluty zagraniczne i papiery wartościowe. -- Kupuje czeki i przekazy na inne domy bankowe. -- Sprzedaje losy państwowe na raty. -- Pośredniczy w kupnie i sprzedaży domów i terenów. -- Wyrabia pożyczki hipoteczne, wizę paszportów, legalizację dokumentów. -- Przyjmuje prenumeratę pism i ogłoszenia. -- Zastępstwo Tow. ubezpieczeń New-Jork.

Udziela się bezpłatnie wszelkich informacyi w sprawach dotyczących Zakopanego i innych.

Taryfa opłat za jazdę powozikami i furkami.

ZA JAZDĘ	WÓZEK		POWÓZ	
	jedno	dwu	jedno	dwu
	K h.	K h.	K h.	K h.
Za jazdę do dworca lub z dworca kolei:				
do miejsc lub z miejsc w obrębie Stacji bliżej dworca położonych	60	1	1	1 60
do miejsc lub z miejsc położonych na Żywcańskim, Skibówkach, Bystrém do Sanatorium w kościeliskach	1	1 60	1 50	2 50
	2	3 20	3	5 20
Za jazdę na obszarze Staoyl klimat. :				
kurs na obszarze stacji w dzień	30	50	50	1
w nocy	50	70	70	1 20
na Bystre do Adasiówki, na Żywcańskie, na Skibówki w dzień	60	80	80	1 50
na Bystre, do Adasiówki, na Żywcańskie, na Skibówki w nocy	80	1	1	1 70
za każdy kwadrans czekania	20	40	30	50
Za jazdę według czasu:				
za każdy kwadrans na obsz. Stac. w dzień	30	50	50	1
w nocy	50	70	70	1 20
Za jazdę do miejsc oznaczonych:				
a) do Jaszczurówki, Kuźnic, Leśniarki, Olczy, Strążysk lub w kierunku odwr.	1	1 80	1 50	3
b) tamże z czekaniem 1/3 godziny i z powrotem	1 40	2 40	2 10	3 60
a) do Poronina (stacja kolei) Sanatorium lub w kierunku odwrotnym	1 80	2 60	2 20	3 60
b) tamże z czekaniem 1/2 g. i z powr. za każdy kwadrans czekania	2 40	3 20	2 80	4 20
	20	40	30	50
a) do doliny Kościelisk (do Restauracji) i z powrotem 1 dnia	5	8	7	12
b) do doliny Kościeliskiej (do „Pisanej“) i z powrotem 1 dnia	6	10	8	14
a) do Roztoki i z powrotem 1 dnia	8	12	12	16
a) do Morskiego Oka i z powr. 1 dnia	10	16	14	20
b) „ 2 dni	14	20	18	28
do doliny Chochołowsk. i z powr. 1 d.	9	14	13	21
do Nowego Targu i z powr. 1 dnia	5	8	7	12
do Szczawnicy i z powrotem 2 dni	10	18	15	27
do Bialskich Grot i z powr. 2 dni	16	25	24	40
do Smokowców (Szmeks) i z powr. 2 d.	20	30	30	45

UWAGA. Za podjazd pod dom i czekanie, niedochodzące razem 10 minut nie się nie należy.

Za jazdę nocną uważa się od 1. października do końca marca jazdę od godziny 8 wieczór do godziny 6 rano, w innych miesiącach zaś jazdę od godziny 10 wieczór do godziny 5 rano.

Herman WEISER
Zakopane .: Krupówki 51.
○○○○○

Skład płócien, chustek, zefirów, satyn, materyi wełnianych i korców. Kocy, kołdry, artykuły norymberskie, przybory dla krawców, bielizna męska i damska oraz sukna zakopiańskie. ○○○○○

Powszechnie znany i istniejący od roku 1885
Hotel pod Gewontem
♦ ♦ cały rok otwarty ♦ ♦

poleca POKOJE SŁONECZNE po cenie od K 1.50.

RESTAURACJA W MIEJSCU.

Willa „POLONIA“
PENSYONAT

Zdzisławowej Daszewskiej
Zakopane .: Chramcówki

Pokoje wzorowo urządzone.
CENY PRZYSTĘPNE.

Pensjonat „Litwinka“
w Zakopanem
ul. Jagiellońska 40.

otwarty przez cały rok otwarty przez cały rok

Pokoje ciepłe, słoneczne, weranda kuracyjna, łazienka. .: Kuchnia zdrowa. .: Ceny niskie.

Opieka dla chorych zapewniona.

Nieczuja Zakopane .: ul. Jagiellońska
zdala od ulicy

Pensjonat STANISŁAWY BENONI
otwarty cały rok.

Pokoje en pensyon od 5 kor wwyż.

Taras słoneczna do kąpeli powietrznych i słonecznych. Werandy. Korytarze ogrzewane. Leżalnia.

CAŁY ROK OTWARTY

Pierwszorządny Hotel „MORSKIE OKO“
NA KRUPÓWKACH.

Obejmuje CUKIERNIĘ i RESTAURACYĘ higienicznie urządzone, i salę teatralno-balową.

Urządziłem również na werandzie ogród zimowy, gdzie codziennie stałe w godzinach popołudniowych i wieczornych do 12-iej w nocy przygrywa orkiestra salonowa, by uprzyjemnić pobyt P. T. Publiczności. — Dziękując za dotychczasowe poparcie polecam się i nadal

Z poważaniem
W. Dzikiewicz, właściciel.

Józef Lechowicz

Zakopane, ulica Krupówki

poleca swe wyroby masyarskie w różnych gatunkach, oraz wyrąb :: doborowego mięsa. ::

Zakopane „Stefa” Krupówki 57
zaktad art. fotograficzny,
otwarty zimą i latem, poleca się.
Ceny umiarkowane.
Przyjmuje się roboty amatorskie.

Pensjonat
„ZACISZE”
A. Parczewskiej
Zakopane, ulica Sienkiewicza 14.

Pracownia stolarsko-artystyczna
Andrzeja Gąsienicy
ZAKOPANE, ulica Krupówki 89.
Poleca się względem P. T. Publiczności.
Podejmuje się wszelkiej roboty w zakresie stolarstwa wchodzącej jak również roboty w stylu zakopiańskim.

Założony w roku 1866.
Magazyn i pracownia obuwia męskiego, damskiego i dzieciennego.
Zamówienia wykonujemy starannie i szybko podług najświeższych fasonów z materiałów krajowych i zagr.
Wielki wybór obuwia gotowego.
Przyjmuje wszelkie reperacje. ::: Ceny umiarkowane
A. Wojciechowski, Zakopane, Krupówki obok księgarni Zwolińskiego.
Od lipca ul. Krupówki 170 vis à vis W. P. Ciszewskiego. (Dom własny).

Parowa Piekarnia o Zakopane, Rynek
Wł. Dańca
Filie: Krupówki 378, ulica Kościeliska 648.
Poleca swe doborowe pieczywa. — Wyroby moje posiadają także na składzie znaczniejsze handie kolonialne.

Pianina i Fortepiany w wielkim wyborze wypożycza, jak również na godziny do przegrywania przyjmuje u siebie.
Kupuje, sprzedaje, wymienia i przyjmuje do przechowania przez sezon zimowy.
Koncertowy fortepian na składzie.
Zgłoszenia o stroiciela przyjmuje i tegoż zamawia
KONRAD KAİM, Krupówki.

Maks Mangel
W ZAKOPANEM,
Krupówki 39 — vis à vis hotelu „Morskie Oko”
poleca: towary bławatne, garderobę damską i męską, ubrania i obuwie turystyczne, peleryny zakopiańskie, bieliznę, bluski, halki, szlafroki, kołdry, koce, sukna i korty, oraz kapelusze damskie i męskie.
CENY NAJPRZYSTĘPNIJSZE.

HOTEL PENSION Czarny Staw
K. NENCKA
ZAKOPANE, Chramcówki 26.
Pokoje duże słoneczne.
Werandy oszklone. Kuchnia wytworna i zdrowa.
CENY PRZYSTĘPNE, DO UMOWY.

Zakopane Willa Janówka
ulica Nowotarska 27.
Pokoje do wynajęcia z utrzymaniem lub bez. — Troskliwa opieka dla osób pojedynczych lub pańien. — Ceny umiarkowane.
Właścicielka Anna Drowa Krzykowska.

D. BLAU
Główne zastępstwo i skład maszyn do szycia firmy: Singer-et-Co — Zakopane, Krupówki, 65 i okolica. Wypożycza maszyny. Przyjmuje naprawy. Na składzie wszelkie przybory.
ZAKŁAD KREPIROWY I MLECZARNIA
M. Jankowskiej — ulica Krupówki, 49.



C. k. Urzędy i Instytuty publiczne.

I zdrowiskiem zarządza Komisya klimatyczna, która rządzi się swym statutem, w skład jej wchodzi: 2 delegatów Namiestnictwa, i Wydziału krajowego, naczelnik Gminy Zakopane; 2 delegatów Rady gminnej Zakopane; 1 lekarzy posiadających w Zakopanem zakłady lecznicze; 1 Tow. Tatrzańskiego; 1 lekarz Stacji klimat. 1 delegat gości.

Przewodniczącym Komisji klimatycznej jest delegat Namiestnictwa, który jest jednocześnie c. k. Inspektorem uzdrowiska.

Biuro Komisji klimatycznej, w którym mieści się jednocześnie **biuro adresowe i informacyjne** otwarte od godz. 9—12 przedpoł. i od 3—6 popoł. (ul. Krupówki, róg Marszałkowskiej).

C. k. Inspektor Stacji klimatycznej i przewodniczący Komisji klimatycznej przyjmuje strony od 10—12 i od 4—5 w biurze Komisji klimatycznej.

Lekarz Stacji klimatycznej urzęduje w biurze Komisji od 10—11.

Sezon kuracyjny trwa cały rok t. j. od 1 Stycznia do 31 Grudnia.

Taksa klimatyczna wynosi: a) 2 kor. tygodniowo od osoby, zaś 5 kor. od rodziny złożonej przynajmniej z 3 osób, jeżeli zgłasza pobyt najmniej na 2 tygodnie i opłaci takse za cały pobyt. b) 3 kor. tygodniowo od osoby, a 6 kor. od rodziny, jeżeli zgłasza krótszy pobyt niż 2 tygodnie i chce płacić tę takse co tydzień. c) 12 kor. od osoby lub 30 kor. od rodziny na cały sezon, kto płaci całą takse z góry i wtedy wolny on jest od dalszej opłaty w tym samym roku kalendaryzowym. Pobyt w uzdrowisku przez 48 godzin wolny jest od taksy.

Szpital klimatyczny, który jest równocześnie domem izolacyjnym dla chorób zakaźnych, położony jest przy gościńcu prowadzącym do Poronina.

Urząd gminny (ul. Nowotarska). Gminą Zakopane zarządza Zwierzchność gminna wybrana przez Radę gminną złożoną z 36 członków — Zwierzchność gminna zarządza policją gminną. — **Naczelnik gminy** przyjmuje od 9—12 i od 3—6.

C. k. Posterunek żandarmeryi przy ul. Łukaszówki.

Urząd parafialny w probostwie obok kościoła otwarty dla stron od 10—12.

Urząd pocztowy przy ul. Krupówki otwarty cały rok od 8—12 i od 2—6; w niedzielę od 8—11 i od 3—4 dla nadawania depesz i listów poleconych; w sezonie letnim otwarty od 8 rano do 9 wieczór, tylko oddział poste-restante, nadawania i odbierania listów poleconych i nadawania depesz.

Urząd telegraficzny i telefoniczny otwarty od godz. 8 r. do 9 wiecz., w sezonie letnim od godz. 7 r. do 9 wiecz., w Niedziele od godz. 7 rano do 7 wiecz. **Filia na dworcu** otwarta od 8—12 i od 3—6, w Niedziele od 8—11 rano.

Lekarze stale ordynujący w Zakopanem. Zakłady lecznicze i służba zdrowia.

(Liczba w nawiasie oznacza rok osiedlenia się w Zakopanem).

- Dr. A. Chramiec*, właściciel Zakł. wodoleczniczego ul. Chramcówki 11, (1886 r.),
- Dr. J. Gaik*, ul. Stara Polana 17 (1893 r.),
- Dr. J. Zychon*, lek. St. klimat. ul. Nowotarska 31 („Szarotka“), (1899 r.),
- Dr. J. Gawlik*, chir. Dyr. szpital. klimat. ul. Rynek 11, (1900 r.),
- Dr. E. Majewicz*, ul. Przecznicza 23, (1901 r.),
- Dr. E. Brzeziński*, ul. Jagiellońska, (1903 r.),
- Dr. J. Wieselmann*, ul. Marszałkowska 2, (1905 r.),
- Dr. Z. Czapliski*, ul. Jagiellońska („Stefa“), (1906 r.),

Dr. W. Kraszewski, ul. Krupówki, (1907 r.),
Dr. H. Wilczyński, ul. Jagiellońska („Warszawianka“), (1908 r.),
Dr. A. Januszkowski, ul. Krupówki 94 (1909 r.).
 Godziny ordynacyjne pp. lekarzy 3—5 popoł.

Dr. K. Dłuski, dyr. Sanatorium, ordyn. w godz. popołudniowych za poprzednim telefonicznym porozumieniem się.
Dr. B. Dłuska, Sanatorium, ordynuje we wtorki, czwartki i soboty od 5—5^{1/2} popoł. lub za telefonicznym porozumieniem się.

Apteka i droguerye. Apteka znajduje się przy ul. Krupówki 1. 71, prócz tego są dwie droguerye, obie przy Krupówkach.
Masażyści i kąpielowcy, oraz masażyści i kąpielowcy, uprawnieni do wykonywania pomocniczych zabiegów według cennika. Spis ich znajduje się w biurze lek. St. klimat.

Akuszarki. W Zakopanem jest 6 egzaminowanych akuserek a spis ich znajduje się w biurze lek. Stacji klimatycznej i w Apteczce.

Towarzystwa:

- Towarzystwo Biblioteki publicznej, ul. Krupówki, 41,
- Towarzystwo Domu zdrowia uczącej się młodzieży polskiej „Pomoc Bratnia“, ul. Sienkiewicza.
- Towarzystwo gimnastyczne „Sokół“, Rynek
- Towarzystwo rękodzielników „Gwiazda“, ul. Krupówki.
- „Schronisko nauczycielek i nauczycieli“, ul. Chramcówki.
- Towarzystwo Tatrzańskie, ul. Krupówki, 14.
- Towarzystwo dobr. Sw. Salomei, ul. Kościeliska („Skoczyska“).
- Towarzystwo ochotniczej straży pożarnej, ul. Kościeliska 6.
- „Związek górali“ ul. Kościeliska (róg Kościelnej).
- Kółko rolnicze, ul. Krupówki (w domu, gdzie klimatyka).
- Towarzystwo zaliczkowe, ul. Kościeliska (vis-à-vis starego kościoła).
- Towarzystwo „Sztuka podhalańska“ — Biblioteka publiczna.
- Koło Zakopiańskie T. S. L. — (Kantor A. Modlińskiego).
- Towarzystwo ochrony zwierząt, Krupówki (biuro Kom. klimat.).
- Towarzystwo muzeum im. Chałubińskiego — Muzeum im. Chałubińskiego.
- Tatrzańskie ochotnicze pogotowie ratunkowe, — biuro Tow. tatr. Sekcja Zakopiańska Tow. lekarzy galicyjskich („Szarotka“).

Czytelnie:

- Czytelnia** Kom. klimat. mieści się przy Tow. Biblioteki publicznej, Krupówki 41. — Bilet wstępu sezonowy 50 hal.
- Czytelnia** Tow. Tatrzańskiego otwarta tylko w sezonie letnim. (Wstęp tylko dla członków).

Muzyka pod kierownictwem p. St. Czyżowskiego, dyrektora orkiestry Teatru miejskiego w Krakowie przygrywa w czasie sezonu letniego (Lipiec i Sierpień) od 9—11 rano i od 5—7 popołudniu w ogrodzie Tow. Tatrzańskiego.

Hotele, sale balowe, pensjonaty i restauracje.

Zakopane posiada 7 dobrze urządzonych hoteli, 2 sale teatralne i balowe (Hotel Morskie Oko, Sokolnia), kilka restauracji i kilkadziesiąt pensjonatów.

Szkoły:

- C. k. Szkoła przemysłu drzewnego, ul. Krupówki.
- Krajowa szkoła koronarska, ul. Kościelna.
- Czteroklasowa szkoła ludowa, ul. Nowotarska.
- Nauka gimnastyki w Sokole, Rynek.

C. Szczurkowski

Kraków, Grodzka 2.

Handel przyborów do szycia, haftu i krawieczyny.

Przyborów toaletowych i galanterii, wielki wybór pasków, torebek ręcznych, rękawiczek, wstążek, pończoch, skarpetek i t. p.

Ceny niskie.

Jedyny w Krakowie magazyn zabawek, gier towarzyskich, lalek, koni na biegunach, gier sportowych.

Towar doborowy.

Dom bankowy i kantor wymiary. MIRISCH SP. RA w Krakowie.
 Rynek Główny L. 11, (dom własny). Telefon 1. 975.
 Kupuje i sprzedaje wszelkie papiery wartościowe, jakoteż wymienia waluty, banknoty, i monety zagraniczne pod najkorzystniejszymi warunkami. Wypłaca wszelkie kupony i wylosowane papiery wartościowe, wydaje przeząki na wszelkie miasta, Europy, Ameryki, Afryki, Azji i Australii, również na wszelkie miejscowości kuracyjne.
 Wszelkie zlecenia z prowincji wykonywa się bezzwocznie po kursie dziennym nie licząc żadnej prowizji.

Helena Kruszczyńska
 Masażystka
 Zakopane — Krupówki, 89.

Bazar przemysłu krajowego I. F. J. Komendziński

POLECA

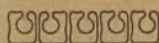
Zakopane :: Krupówki.

POLECA

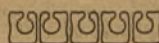
PELERYNY
ZAKOPIAŃ-
SKIE od 15 K.
SUKIENNE
WYROBY:
Gunie, Serda-
czki i ubrania
góralskie wy-
szywane ręcz-
nie. HAFTY
RĘCZNE wią-
zownicze. Pa-
miątki w wiel-
kim wyborze.
PŁÓTNA MA-
LARSKIE, pen-
dgle, farby i
ołówki. PU-
DŁA DRE-
WNIANE DO
PODROŻY.
WYROBY
SZCZOTKAR-
SKIE.



MYDŁA kuzni-
ckie z fabryki
Tlen. RAMY.
LEŻAKI OD
10 K. MATE-
RACE na leżaki.
BIŻUTERYĘ
SREBRNĄ. —
PAPIER LI-
STOWY. —
SPRZĘTY KU-
CHENNE I ZA-
BAWKI JAWO-
ROWSKIE.
HAMAKI.



Ceny bez
konkuren-
cyi.



SPÓŁKA HANDLOWA.

Zakopane, ul. Kościeliska 1.

STOWARZYSZENIE ZAREJESTROWANE Z OGRANICZONĄ PORĘKĄ
Filia I. ul. Chramówki — Filia II. ul. Krupówki.

Poleca: **Towary kolonialne**, cukierki, pierniki, herbatniki, mąki, kasze, wędliny, konserwy i wszelkie towary spożywcze. — **WINA**, koniaki, rumy, likiery, rosolisy, piwo. — **Porcelanę, szkło, lampy**, i przybory do lamp. — **Naczynia kuchenne** blaszane i żelazne. — **Materyały piśmienne**. Przybory do szycia, toaletowe i galanteryjne. — **PERFUMY**. — **Żelazo** i wszelkie wyroby w zakres handlu żelaznego wchodzące. — **WYROBY KOSZYKARSKIE**. — **Świece** łojowe, stearynowe i woskowe. — **Nafta, pokost, oleje, farby**. — Skład wyrobów drzewnych rzeźbionych. — **Ramy. Przybory turystyczne** po cenach katalogów wiedeńskich.



Pensjonat „SZALAS“

zdała od ulicy.

POKOJE SŁONECZNE, TYNKOWANE.
KANALIZACJA, WODOCIĄG, ŁAZIENKA.
KUCHNIA SMACZNA
I ZDROWA.

CENY OD 5 DO 8 K.