

# ZAKOPANE

CZASOPISMO POŚWIĘCONE SPRAWOM ZAKOPANEGO

Redaguje *Komitet*.

Za redakcyę odpowiedzialny:

*Dr. J. Żychoń.*

Wychodzi 2 razy w miesiącu przez cały rok,

w czasie od 1 lipca do 1 września 4 razy

w miesiącu.

Redakcyja: Willa „Szarotka”.

Administracyja:

Kantor wymiany A. Modlińskiego i Sp.

ul. Krupówki 42.

Wydawca: F. Gruźewski.

Prenumerata roczna 6 kor., półroczna 3 kor., kwartalna 1<sup>50</sup> kor. Zagranicą 4 kor. półrocznie. — Numer pojedynczy 30 hal.

W miesiącach Lipcu i Sierpniu prenumerata miesięczna 90 hal.

Zakopane leży na północno-zachodnim stoku Tatr, na przestrzeni 40 km<sup>2</sup>, w dolinie, zasłoniętej od północy rozległym wzgórzem Gubałówką, od wschodu mniejszymi wzgórzami otoczonej, na wysokości z górą 900 m. n. p. m. (najniższe punkta 837 m., najwyższe 1002 m.).

To położenie powoduje, że Zakopane posiada klimat górski, a zatem zmniejszone ciśnienie atmosferyczne i szybsze parowanie, niską średnią ciepłotę, zwiększone natężenie promieni słonecznych, obfitsze opady, małą względną wilgotność, czyli większą suchość powietrza i bardzo mało wiatrów.

Czynniki te hartują organizm i podniecają przemianę materii, gdyż pod ich wpływem oddech staje się szybszym, łaknienie się wzmacnia, ciepłota ciała zwykle się obniża, zimno znosi się dobrze, a czynność serca staje się szybszą.

Przedewszystkiem zatem wskazanym jest pobyt w Zakopanem w chorobach płucnych; w skłonności do gruźlicy, w jej początkach i dalszych stadiach tej choroby przy przebiegu przewlekłym; w nieżytach nosa, gardła, krtani, tchawicy i oskrzeli, dla ozdowieńców po zapaleniu płuc, opłucnej, po operacjach gruźliczych ognisk kostnych i gruczołów chłonnych, i po przebyciu wszelkich chorób ostrych; pozatem nadają się do leczenia w Zakopanem wszelkie nerwice, niedomogi nerwowe, czyli neurastenie, choroba Basedowa, choroby narządu trawienia, w szczególności ze zboczeniami czynnościowymi, zimnica, choroby krwi, jak bezkrwistość i blednica, choroby przemiany materii, jak otyłość i t. p.

Źle znoszą klimat Zakopanego chorzy z ostrym przebiegiem gruźlicy, lub ze zmianami gruźliczemi rozległemi, z powikłaniami gruźliczemi, bardzo wrażliwi, ludzie z wadami serca, ze znacznymi zmianami w układzie naczyniowym i znaczną rozedmą płuc.

Pozatem jest Zakopane idealnem miejscem wypoczynku dla zmęczonych pracą, jedynym punktem zbornym dla turystów, doskonałą miejscowością dla pobytu dzieci słabo rozwiniętych.

Wszyscy ci znajdują w Zakopanem, czego szukają, nawzajem sobie nie przeszkadzając i nie szkodząc, bo już oddawna uznana jest rzeczą, że najbezpieczniej i najłatwiej uniknąć choroby w tem miejscu, gdzie się ją opanowuje.

Uprasza się PP. Lekarzy o umieszczenie czasopisma w poczekalni.

## LEON GRABOWSKI W KRAKOWIE

MAGAZYN

**Konfekcyi i Nowości Damskiej**

PLAC MARYACKI 9

(róg Rynku głównego).

TELEF. 990.

**WŁASNA PRACOWNIA.**

MAGAZYN

**SUKIEN MĘSKICH**

nagrodzony złotymi medalami w Paryżu i w Londynie

UL. SZPITALNA L. 36

(vis a vis Teatru miejskiego).

TELEF. 561.

WYKOŃCZENIE ARTYSTYCZNE.



## Nowa ustawa zdrojowa.

(Dalszy ciąg).

### § 12.

W zakładach liczniej odwiedzanych służy c. k. Namiestnictwu prawo mianowania inspektora w celu państwowego nadzoru nad wykonywaniem policyi miejscowej.

### § 13.

Fundusz kuracyjny powstaje:

- a) z taks kuracyjnych i taks na muzykę;
- b) z opłat pobieranych od przedsiębiorstw, widowisk, zabaw, koncertów itd.;
- c) z opłat pobieranych za używanie urządzeń, utrzymywanych kosztem funduszu kuracyjnego;
- d) z grzywnien, jakieby na rzecz funduszu kuracyjnego przyznano, wreszcie
- e) z datków dobrowolnych i zapisów.

Funduszu kuracyjnego używać należy na zapewnienie bezpieczeństwa gościom, na upiększania zdrojowiska, (stacyi klimatycznej), na urządzenia służące do udogodnienia gościom pobytu w zakładzie, na opłacanie muzyki, na subwencyonowanie szpitala w zdrojowisku (uzdrowisku), na spłaty zobowiązań Komisji, ewentualnie na opłacanie lekarza, urzędników i służ Komisji.

### § 14.

Wysokość taks i opłat wymienionych w § 13 lit. a) i b) oznacza Wydział krajowy w porozumieniu z c. k. Namiestnictwem.

Ewentualne prywatno - prawne pretensje z powodu dotychczasowego poboru taks i opłat, mają być uregulowane przed wydaniem statutu.

Sposób pobierania taks od gości określi szczegółowo Statut.

Statut może nałożyć na odnajmujących gościom mieszkania obowiązek ściągania taks od gości na rzecz Komisji zdrojowej (klimatycznej).

### § 15.

O przyznaniu okręgu ochronnego poszczególnemu zdrojowisku orzekają c. k. Władze górnicze na podstawie obowiązujących ustaw.

Poszukiwanie na obszarze zdrojowiska za mine-  
rałami niezastrzeżonymi, jako też wiercenie lub kopanie głębokich studni na tym obszarze, zależnem jest od zezwolenia władzy politycznej po wysłuchaniu opinii władzy górniczej i wysłuchaniu opinii właściciela.

### § 16.

Orzeczenie, czy wywłaszczenie na podstawie § 365 ustawy cywilnej ma być zastosowane na rzecz właściciela poszczególnego zakładu, a względnie na

rzecz funduszu kuracyjnego, należy do kompetencji c. k. Władz politycznych.

### § 17.

Ustawa niniejsza w niczem nie narusza służącego Administracji państwa prawa nadzoru zwierzchniczego nad zdrojowiskami i uzdrowiskami.

### § 18.

Ustawa niniejsza wchodzi w życie w dni trzydzieści po jej ogłoszeniu.

### § 19.

Wykonanie tej ustawy polecam Mojemu Ministrowi spraw wewnętrznych.

Budapeszt, dnia 15 października 1908.

Franciszek Józef m. p.

Bienerth m. p.

\* \* \*

Tak zatem wygląda ta nowa ustawa zdrojowa. Jak już wyżej zaznaczyliśmy, ma ona ramy tak duże, że wszystko się w nie zmieścić może. Chodzi więc o to tylko, by, mając wszystkie potrzeby uzdrowiska na względzie, skorzystać ze sposobności i zmiany przeprowadzić radykalne, a do miejscowych warunków dostosowane. Różnica między ustawą dawną a nową polega przedewszystkiem na tem, że obecnie zdrojowiska i uzdrowiska krajowe przechodzą w bezpośredni zarząd Wydziału Krajowego, który w sprawach ich obchodzących będzie się porozumiewał z Namiestnictwem, dotychczas zaś było przeciwnie, to jest, że Namiestnictwo porozumiewało się z Wydziałem Krajowym.

Przewodniczącego jednak (§ 5 ust. zdroj.) mianuje Namiestnictwo z pomiędzy członków Komisji i wydaje instrukcję, określającą wymaganą kwalifikację i obowiązki lekarza klimatycznego (§ 11. ust. zdroj.). Także przysługuje Namiestnictwu prawo mianowania inspektora w zakładach liczniej odwiedzanych (§ 12 ust. zdroj.).

Pierwszą zatem sprawą, którą nam raz nareszcie ustalić należy, to są „granice terytoryalne“ uzdrowiska. Dotychczasowy statut zakreślał te granice w ten sposób: Stacya klimatyczna obejmuje część administracyjnej gminy Zakopane, położoną na prawym brzegu potoków: „Cichy Potok“ i „Biały Dunajec“ — od roli Skibówki do roli Sperkówki włącznie po granice obszaru dworskiego, tudzież na lewym brzegu część Gubałówki od Gładkiej do Tatarów włącznie“. (§ 2. statutu). Określenie i krótkie i niejasne. Przecież wiadomo, że górna część ulicy Jagiellońskiej od posiadłości prof. Baranowskiego, aż do Modrzejowa należy ściśle biorąc, do obszaru dworskiego, czyli ta część ulicy Jagiellońskiej i domy przy niej położone nie leżą w obrębie Stacyi klimat. Wprawdzie zawarł przed kilku laty ś. p. dr Wenanty Piasecki, były właściciel

## WODOCIĄGI

dla miast, gmin, folwarków, fabryk, ogrodów, gmachów publicznych, domów prywatnych itd. Poszukiwanie, uchwycenie źródeł. Wiercenie studzien. Ustawianie pomp. Instalacje domowe z kłozetami, łazienkami itd. Zakłady kąpielowe i hydropatyczne.

projektują i wykonują:

Inż. LEONARD NITSCH i Ska, Kraków, Kolejowa 18.

Najlepsze referencje z dotychczas wykonanych robót. ∴ Kosztorysy bezpłatnie.

## Centralne Ogrzewanie

wszelkich systemów i wentylacje. Łaźnie, Mechaniczne pralnie, suszarnie dla białizny, drzewa itp.



tej dzielnicy, jakiś układ dobrowolny z kom. klimat., mocą którego parcele te miały być w granice uzdrowiska wcielone — to jednak sprawa ta tak ważna musi być ściśle statutowo określona. Niejasnem jest też dotychczasowe określenie granic uzdrowiska na lewym brzegu potoków: „część Gubałówki od Gładkiej do Tatarów włącznie“, gdyż nie nakreśla ono zupełnie granicy uzdrowiska zachodnio-północnej.

(Ciąg dalszy nastąpi).

Dr. Józef Żychoń.

## Z Tatr.

Śniegi wiosenne. — Dobra chęć włamania się do schroniska T. T. — Niedźwiedź na Hali Gąsienicowej. — Wycieczki. — Parę słów o „Corso“.

Wielkie śniegi zalegają jeszcze żleby i wyżnie doliny; nawet na granicach, nawet na tak ostrej grani jak Batyżowiecka, śniegi nie wytajały zupełnie; wyżnie stawy pod lodem; lawiny suną jeszcze po stokach stwardniałego u spodu śniegu. To wiosna tatrzańska — na początku czerwca.

Ciekawem jest, że na południowej stronie gór naszych nie mniej śniegu leży niż na północnej, jakby to rozumowo rzecz biorąc się wydawało.

Zaczynają się tworzyć na zboczach śnieżnych poziome, nieraz bardzo głębokie szczeliny, zwłaszcza w miejscach zetknięcia się skał ze śniegami; w żlebach, którymi wody spływają; tunele śnieżne, o sklepieniach z każdym dniem cieńsze; kamienie, odłupane w zimie, przez mrozy a trzymające się w gniazdach więzi lodową nie wszystkie jeszcze spadły i lawiny błotne jeszcze nie zjechały.

O przeszkodach tych, które duch gór — stawia w tej porze turyście, należy pamiętać. Raki i czekanie są niezbędnym przyborem.

Do schroniska Tow. Tatr. na Hali Gąsienicowej i w tym roku nieznany sprawca usiłował się włamać i tylko tęgie drzwi kute i także okiennice ochroniły je przed obrabowaniem. Wielką, mocną kłódkę jednak zabrał złodziej ze sobą. W roku zeszłym na wiosnę schronisko to zostało okradzione, a poszukiwania władz bezpieczeństwa pozostały bez skutku. Okazuje się, niestety, iż niezamieszkałe przez rok cały schroniska u nas budować należy w kształcie małych fortec opancerzonych, do zniszczenia których potrzeba specjalnych narzędzi, w które zwykły rabuś schronisk naszych nie jest jeszcze zaopatrzony.

Miły (bez ironii) gość bawi obecnie na Hali Gąsienicowej: sam niedźwiedź we własnej osobie. Kiedy słowa te pójdą pod prasę drukarską, z pewnością będzie już on „za siódmą górą, za dziesiątą rzeką“, ale wczoraj jeszcze (1 czerwca) zaszczycił halę swą obecnością. Wracając z Małego Kościelca natrafi-

łem w kosówce na zupełnie świeże ślady jego na śniegu: przed wieczorem przywędrował z dol. Suchej Wody, a że właśnie wczoraj też wypędzono pierwsze stada na Halę Gąsienicową i odgłos dzwonek mile łechtał słuch jego, nie wątpię, że musiał pozostać na noc na hali.

Ostrzegłem wszakże juhasów, żeby bydlę zamknęli w szałasach. Widać z tego, jak dokładne informacje kalendarzowe posiada kudłaty nasz gazda.

Obawiać się go niema potrzeby, bo to zwierzę łagodne i swarów bezpośrednich z ludźmi nie zaczyna; nie zgadza się tylko z nimi w poglądach na niektóre kwestye, dotyczące się prawa własności i „ruchomego“ majątku w szczególności. Wszakże nie jest to wielką i wyłączną wadą jego, bo i ludzie między sobą nie lepiej o te same sprawy po sądach się proszą.

## Wycieczki.

W dniu 5 maja pp. E. i M. Sommerowie z Kurlandyi byli na Giewoncie z przewodnikiem J. Marusarzem.

Dnia 9 maja przewodnik J. Marusarz wracając ze Szmeksu, sam przeszedł przez Polski Grzebień.

Dnia 16 maja pp. L. Loria, S. Mazurkiewicz i S. Zdyb wychodzą na Igłę w Kasprowym. Pierwsze to wejście nie nastręczyło większych trudności.

Tegoż dnia pp. W. Kulczyński, (junior), S. Porębski i M. Świerż wyszli na Niebieską Turnię od Niebieskiej Przełęczy. II. wejście tą drogą.

Schodzili na Niebieską Przełęcz wraz z p. M. Lerskim, który wszedł na Turnię z dol. Pięciu Stawów.

Tegoż dnia pp. J. Czerwiński, L. Czerwińska, I. Król, Z. Królowa i J. Nowicki byli na Zawracie.

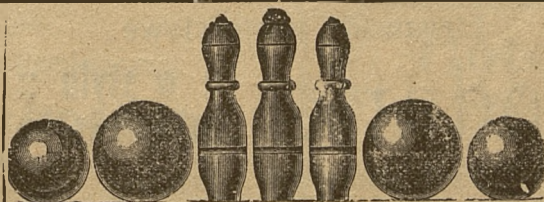
Dnia 18, 19 i 20 maja bawiła w Zakopanem wycieczka geologiczna słuchaczy wydz. filozoficznego z Lipska. Uczestników 24.

Było też parę wycieczek zbiorowych uczniów gimnazjów galicyjskich.

W dniu 27 i 28 maja pp. T. Janikowski, K. Piotrowski i M. Zaruski trawersowali granią szczytu: Zmarzły i Kaczy od Przełęczy pod Drągiem do Kaczej Przełęczy. Z Kaczej Przełęczy, idąc z początku żlebem, oddzielnym od Batyżowieckiego Szczytu grzędą skalną, następnie, w części środkowej, samą grzędą, a niżej żlebem, opierającym się o ścianę Batyżowieckiego, zeszliśmy do Batyżowieckiej Doliny. Pierwsze zejście tą drogą. Tak wejście na Przełęcz pod Drągiem jak i zejście z Kaczej Przełęczy wykonane zostało na rakach, bez których niesłychanie ciężką, jeśli nie niemożliwą byłaby ta i bez tego niełatwa w tym czasie droga: śniegi bowiem i tu i tam są bardzo strome i twarde. Na grani przebyliśmy kilka śnieżnych „koni“. Widzieliśmy lawinę śnieżną, która z szumem zjechała z pod Przełęczy pod Drągiem do Batyżowieckiej Doliny. Niezwykle piękna ta gra,

Największy skład  
**PERFUM, MYDEŁ i PUDRU**  
z fabryk rajowych,  
angielskich i francuskich.

Mydła toaletowe  
o silnych różnych zapachach  
za 1 kg kor. 1.80.



**KULE i KRĘGLE** z drzewa  
Lignum Sanctum.

polecają

**REIM i Ska** KRAKÓW,  
Rynek 37.

**LAWN TENNIS!!!**  
Rakiety, Piłki do tychże,  
Piłki nożne, Krokiety  
i inne gry sportowe.

**MYDŁA** toaletowe o silnych różnych zapachach, 1 kg. 1.80 K.

Nowość! „Washall“  
do prania bielizny.



z którą dopiero teraz miałem możliwość się zapoznać, jest doskonałą i urozmaiconą „szkołą wspinaczki” dla początkujących w skałach turystów. Trudnościami nie dorówna grań Kościelca. Jedyne miejsce na pozór nie do przebycia w kierunku od Przełęczy pod Drągiem do Batyżowieckiej Przełęczy jest owo znane dziś w kołach taternickich „Corso”. Jest to wcięcie w grani między dwiema turniczkami tuż na wschód od Kaczego szczytu. Po uważnem rozejrzeniu się w sytuacji znajdziemy tam dostateczną ilość chwytów i stopni, za pomocą których bez wielkiego wysiłku pokonamy ściankę. Ściankę tę jeszcze łatwiej obejść można tuż koło grani po stronie Doliny Kaczej. Nawiasem mówiąc jeśli wcięcie nazywa się „Corso”, to turniczki, które je tworzą, konsekwentnie nazwać należy Trybunami dla widzów: kiedy bowiem jeden z turystów przebywa Corso, reszta towarzystwa przyglądać się może temu spacerowi z obydwu turniczek. Są to widać trybuny umyślnie do tego celu postawione przez przyrodę: Trybuna Zachodnia bardzo umiejętnie zbudowana posiada łoża wygodne; Wschodnia pomyślana jest gorzej: widz tutaj musi mieć nogi wyżej od głowy, co nieprzychylnym do takiego położenia daje obrazy na opak, niejako do góry nogami.

Piękną tę wycieczkę, którą ze względu na śniegi musieliśmy odbywać z całkowitym turystycznym sprzętem i czekaniami, zakończył nocleg pod gołym niebem u ściany wanty w Stwolskiej Dolince.

Następnego dnia przez Ryniczki i Smrekowiec dostaliśmy się do Popradzkiego Stawu.

M. Zaruski.

## Wiadomości bieżące.

**Administrację** czasopisma objął z dniem 1 stycznia b. r. p. Floryan Gruźewski, właściciel Domu komisyjnego i kantoru wymiany pod firmą A. Moćliński i S-ka, mieszczącego się przy ul. Krupówki l. 42; do niego zatem we wszystkich sprawach administracyjnych zwracać się należy. Pojedyncze numery czasopisma „Zakopane” można nabywać: w biurze administracji, w biurze klimatycznym, w księgarni L. Zwolińskiego, w głównej trafice, w bazare krajowym J. I. F. Komendzińskiego; w Krakowie: w agencji dzienników Hopcas i Salomonowa i na dworcu kolejowym; w Chabówce; u portjera. Prenumerata została zmniejszoną z 8 K. na 6 K. rocznie.

**Liczba gości**, którzy bawili, względnie bawią w Zakopanem od 1-go stycznia 1910 r. wynosi 2498 osób t. j. o 542 osób więcej, niż w roku zeszłym o tym samym czasie.

**P. Władysław Janowicz**, starszy komisarz powiatowy, inspektor naszego uzdrowiska i przewodniczący Komisji klimatycznej po dwuletnim tutaj pobycie opuszcza Zakopane, przeniesiony do Lwowa do Namiestnictwa,

a miejsce jego obejmuje p. Stanisław Matusiński, konceptista Starostwa z Chrzanowa.

Nie wchodząc w tej chwili w ocenę działalności p. Janowicza i jego pracy dla uzdrowiska, o czym osobno pomówimy, to stwierdzić musimy, że takie odwołanie inspektora uzdrowiska w przeddzień sezonu, w chwili prowadzenia wielu robót ważnych, nie może być dla Zakopanego korzystne. Inspektor nowy, chociażby był człowiekiem najodpowiedniejszym, będzie potrzebował dłuższego czasu dla poznania swych zadań i miejscowych stosunków, a na tem uzdrowisko uciepieć musi.

W sobotę 4 bm. odbędzie się posiedzenie Komisji klimatycznej ostatni raz pod przewodnictwem p. Janowicza.

**Z gminy.** Starostwo nowotarskie odrzuciło protesty przeciwko wyborowi p. Józefa Curusia naczelnikiem gminy i p. Wojciecha Roja, zastępcą naczelnika, a natomiast uwzględniło protest przeciw wyborowi asesorem gminnym p. Dra J. Żychonia.

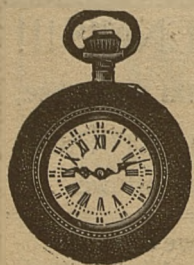
Nowy wójt zwołał już pierwsze posiedzenie Rady gminnej na piątek 3 bm., a na posiedzeniu tem ma być przeprowadzonym wybór nowego asesora.

Mamy zatem znowu zwierzchność gminną i ogromne długo odłogiem leżące pole do pracy. Wierzymy, że nowy wójt z ochotą i sumiennością weźmie się do roboty i wszelkich dotoży starań, by stosunki gminne uzdrowić. Serdecznie mu tego życzymy i każdy jego krok w tym kierunku, gorąco będziemy popierać.

**Ustawa o czyszczeniu Zakopanego** została już dawno wydrukowaną i miała być rozesłaną wszystkim właścicielom domów na obszarze Stacji klimatycznej z wezwaniem, by się do niej zastosowali. Tymczasem stwierdziliśmy osobiście, że właściciele domów dotychczas jej nie otrzymali i jakże wobec tego można będzie wymagać od nich zastosowania się do jej przepisów, gdy termin wejścia jej w życie,znaczony na 30 bm. się zbliża, a większa część właścicieli domów do dnia dzisiejszego nic o ustawie nie wie. Są to sprawy dla Zakopanego tak ważne, że nie wolno Zwierzchności gminnej o nich zapominać, a my bierzemy na siebie obowiązek przypomnienia jej tego i nie ustąpimy, aż czyszczenie zacznie się odbywać prawidłowo. Sezon się zbliża, przerabianie ustępów, robienie zlewów, nawet sporządzanie pak na śmieci wymaga czasu, nie mówiąc już o zorganizowaniu przedsiębiorstwa, które ma przecież odpowiednie aparaty do czyszczenia przygotować. Gmina ma wyznaczyć kilka, a przynajmniej na razie trzy miejsca, na wywóz nieczystości i ma dać torfowisko. Zwracamy uwagę, że wszystkie te przedwstępne roboty powinny być ukończone, a tu jeszcze o ich rozpoczęciu nie słychać.

**Dr. Edmund Majewicz**, znany i ceniony lekarz po ośmioletnim pobycie w Zakopanem, przenosi się na stały pobyt do Krakowa.

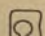
**Sezon się zbliża**, przy Krupówkach naprawiają chodniki i zaopatrują je w krawężniki, tu i tam poprawiają płoty, gdzieniegdzie malują domy, a wszędzie myją szyby



Eleganckie wartościowe

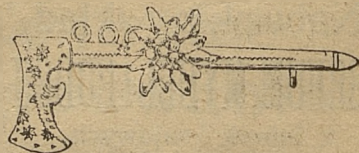
Podarki :: w stylu ::  
zakopiańskim

Dewizki, Pierścionki,  
Breloki, Broszki złote

i srebrne. WYROBY POLSKIE SREBRNE PAMIĄTKOWE. 

poleca

najtaniej



Zegarki, papierośnice, laski, zapalniczki, sztucze, cukiernice i inne wyroby zakopiańskie.

Krakowski Magazyn jubilerski

Zakopane, Krupówki l. 32  
obok Hotelu „Morskie Oko“



# BAZAR KRAJOWY

w Krakowie, Rynek główny L. 20,

poleca :

Makaty buczaćkie w stylu polskich pa-  
sów. Kilimy, portyery i serwety. Ory-  
ginalne Veloury sławuckie na burki mę-  
skie i Rotondy damskie, także gotowe  
burki i peleryny od deszczu. Serdaki  
futrzané i zakopańskie. Najlepsze płótna  
na bieliznę, chustki do nosa, ręczniki,  
stołową bieliznę, ścierki, ze szkoły tka-  
ckiej w Wilamowicach. Chodniki, Kołdry  
watowane, Koce, Derki na konie, Pledy  
i chustki wełniane, Kosze podróżne,  
Walizki, Meble wiklinowe, Majolikę, Za-  
bawki dziecinne i kuchenne, sprzęty  
z Jaworowa, oraz wiele innych przed-  
miotów do użytku praktycznego.

ZAKOPANE.

## Pensjonat Piotrkowianka

własność J. Przystojeckiej i S. Langerowej  
przeniesiony został na ulicę Jagiellońską  
do willi, dawniej Mazowsze.

Park świerkowy, wodociągi, kanalizacya, kąpiele słoneczne  
dla P. T. turystów po 1 koronie za dobę.

## POREBSKI & ZIMLER

W KRAKOWIE, RYNEK GŁÓWNY L. 8

„POD JASZCZURKAMI“.

Skład Towarów drobiazgowych do domowego użytku.  
Towary do ubrania jak: hafty, koronki, wstążki, ryżki,  
aksamićki, batysty, krepy, grenadyny, muśliny, tiule, welo-  
niki gorsety, perkale, podszewki.

Wybór szat liturgicznych oraz materij kościelnych.  
Wybór pończoch damskich i dziecięcych w najlepszych  
gatunkach. — Bawełny francuskie i szwajcarskie.  
Przednie gatunki herbaty.

Założony w r. 1872

Zakład rzeźbiarsko-kamieniarski

## Braci Trembeckich

w Krakowie

ulica Rakowicka L. 7. — Tel. 462. (Dom własny).

Poleca wielki wybór po-  
mników gotowych z pia-  
skowca, marmuru, grani-  
tu itd. oraz grobowców.

Czek P. K. O. 63.195.

○ Podejmuje się wykona-  
nia wszelkich robót w za-  
kres kamieniarsstwa wcho-  
dzących, tak w miejscu,  
○ jak i na prowincyi.

„TĘCZA“ PAROWA FA-  
BRYKA CHEMICZNEGO  
PRANIA i ARTYSTYCZ.

E FARBO-  
WANIA Z

TELFEON 871.

C

TELEFON 871.

E KRAKÓW Z

T ul. św. Sebastyana l. 11.

A

Biuro przyjęcia w Zakopanem.

Tamże przyjmuje się bieliznę dla pralni  
pedanckiej

„PEDANTERYA“.



## Hotel i Restauracja „Staszeczkówka“

Zakopane, Krupówki 15.

Pokoje słoneczne i suche. — Oświetlenie  
elektryczne. Kuchnia doskonała. Powozy  
i landa na miejscu. Bilard piramidkowy.

Ceny przystępne.

## Hotel „pod Różą“

w Krakowie, ul. Floryańska L. 14

Nr. telefonu 414.

Wewnątrz i zewnątrz gruntownie odrestaurowany,  
z komfortem w najdrobniejszych szczegółach urzą-  
dzony, nieopodal dworca kolejowego i przystanku  
tramwajowego. — Pokoje rodzinne od kor. 4 —  
i pojedyncze od kor. 1.40 i wyżej. — Obsługa do-  
borowa. Stajnie i wozownia. Łazienki na miejscu.

Poleca się względem Szan. Gości

Zarząd.





Pierwszorzędna krajowa fabryka gorsetów

**H. Schmeidlera**

Kraków, ul. Stradom L. 15.

Filia ul. Grodzka 1 (wchód przez sień).

Wyrabia i poleca swoje specjalne wyroby w zakresie gorseciarstwa. Na każdy sezon nowości według modeli francuskich. — Zamówienia z prowincyi uskutecznia się starannie i w najkrótszym czasie.

== Specjalność go sety na miary. ==

ZAKOPANE, ULICA NOWOTARSKA L. 26.

**PENSYONAT**

**„DAWNA PIOTRKOWIANKA“**

poleca

POKOJE duże wysokie z całodziennem utrzymaniem po cenach umiarkowanych. Leżalnia południowa z wspaniałym widokiem na góry. Cała willa gruntownie odświeżona, odpowiada nowoczesnym wymaganiom. — Kuchnia wyborna. — Pianino.

ZARZĄD: KRULIKIEWICZ I BONCZEK.

DYPLOM HONOROWY NA WYSTAWIE W KRAKOWIE W R. 1901.

**W. SZNAJDROWICZ**

KRAKÓW, RYNEK, Linia A-B, I. p.

== nad apteką pod „Białym Orłem” ==

Filia w Krynicy pod Zamkiem L. 234 oraz w Żegiestowie, Dom zdrojowy

poleca Szanownej P. T. Publiczności Główny skład i pracownię PELERYN zakopiańskich i tyrolskich, damskich, męskich i dziecięcych po bardzo niskich cenach, oraz wielki wybór serdaków i wszelkich stroi zakopiańskich.

Zamówienia i reperacye uskutecznia w jak najkrótszym czasie.

**Rzeźby stylowe**

w artystycznym wykonaniu,

**Specjalność: Wyroby z popielatego drzewa.**

LASKI, CIUPAGI ZAKOPIAŃSKIE

== poleca ==

we wielkim wyborze

**S. Ciszewski, Krupówki.**

**Willa „Gierlach“**

ZAKOPANE, KRUPÓWKI,

z ogródkiem 12 metr. od ulicy

**Pensyonat najbliższy kościoła**

Pokoje od 1.50 do 5 kor.;

z utrzymaniem od 5 do 8 koron na dobę.

**ALEKSANDER BOROWSKI**

**FRYZYER.**

ZAKOPANE — KRUPÓWKI, L. 51.

KRYNICA — DOM ZDROJOWY.

**ZAKOPANE. Ulica Krupówki 42, (vis á vis fryzjera p. A. Borowskiego).**

**KANTOR WYMIANY I DOM KOMISOWY**

istniejące od roku 1899  
pod firmą

**A. MODLIŃSKI i SP.**

Kupuje i sprzedaje waluty zagraniczne i papiery wartościowe. -- Kupuje czeki i przekazy na inne domy bankowe. -- Sprzedaje losy państwowe na raty. -- Pośredniczy w kupnie i sprzedaży domów i terenów. -- Wyrabia pożyczki hipoteczne, wizę paszportów, legalizację dokumentów. -- Przyjmuje prenumeratę pism i ogłoszenia. -- Zastępstwo Tow. ubezpieczeń New-York.

Udziela się bezpłatnie wszelkich informacji w sprawach dotyczących Zakopanego i innych.



i zapuszczają podłogi. Drogi już wyszutrowane, byle tylko miał kto po nich jeździć, ale będzie z pewnością po wszystkich rojno i gwarno, bo mieszkań już nie wiele pozostało do wynajęcia. Słychać, że będziemy mieli aż trzy orkiestry, bo prócz „klimatycznej“ będą grali (nie razem!) p. Dzi-kiewicz i p. Przanowski. P. Kasprowicz stawia zaś na sezon coś takiego, czego jeszcze nikt nigdy i nigdzie nie widział.

**Pociągi sezonowe** zaczną kursować od 15 bm., a nie słysząc nic dotąd o jakiegokolwiek zmianie na lepsze. A może też ta cisza zapowiada miłą niespodziankę — i słuszne życzenia Zakopanego chociaż raz będą uwzględnione. Próbujmy się jeszcze ludzić.

**Pracy dla techników.** Otrzymujemy następujące pismo z prośbą o umieszczenie: „Komisyja Zarobkowa Towarzystwa Wzajemnej Pomocy Studentów Politechniki we Lwowie zwraca się z gorącą prośbą do społeczeństwa i jego organizacyi o udzielanie zajęć potrzebującym członkom Towarzystwa. Komisyja poleca korepetytorów, pracowników biurowych, tak w zakresie administracyjnym, jak i technicznym, sumiennych wykonawców pomiarów, pomocników przy wszelkiego rodzaju budowlach, wprawnych rysowników. Pożądane są również zajęcia na prowincyi. Zgłoszenia nadsyłać należy pod adresem Towarzystwa: Lwów, ul. Zofii Chrzanowskiej 1. 8“.

**Wydział Krajowego Związku turystycznego** odbył w piątek 20 bm. zwyczajne posiedzenie.

Wydział przyjął do wiadomości sprawozdanie wiceprezesa dra Schneidera co do obesłania działu turystycznego wystawy łowieckiej materiałem obrazowym, w tym celu, by zwiedzającym wystawę dać możność poznania naszego kraju.

W sprawie przywrócenia biletów powrotnych do Zakopanego, poruszonej przez Wydział jeszcze z końcem 1909 roku, a przez Ministerstwo kolejowe dotychczas nie załatwionej, przyjęto do wiadomości, że w najbliższych dniach odbędzie się w tej sprawie w Ministerstwie kolejowem konferencyja, na którą Prezydium Związku otrzymało zaproszenie. Ponieważ Wydział Krajowy, pod którego zarządem pozostaje linia Chabówka-Zakopane, dzięki poparciu posłów krakowskich, posła dra Bednarskiego i innych, zajął w tej sprawie przychylnie stanowisko, uchwalono odnieść się ponownie do Koła polskiego o stanowcze domaganie się u rządu spełnienia postulatów Związku.

Uchwalono następnie szereg żądań, mających być przedłożonemi na czerwcowem posiedzeniu państwowej Rady kolejowej, a pomiędzy innemi wprowadzenie pociągu popołudniowego do Zakopanego przez rok cały, wprowadzenie pociągu rannego z Granicy do Krakowa, tak, by pociąg ten miał stałe połączenie przez rok cały z pociągiem rannym do Zakopanego, przywrócenia drugiego pociągu z Krakowa ku Wiedniowi o godz. 2 popołudniu, celem usunięcia przepełnienia wozów i umożliwienia korzystania z tego pociągu podróżnym, obecnie mimo woli w Krakowie zatrzymywanym, pomnożenia kas kolejowych na dworcu, zniesienia wizy paszportowej austriack., skutkiem czego

ruch podróżnych z Rosyi kieruje się na Niemcy, zaprowadzenie rewizyi granicznej w pociągach, uzupełnienia rozkładów jazdy w tym kierunku, by linie w Galicyi położone, a do kolei północnej należące były uwidocznione i wiele innych drobniejszych.

Z powodu zupełnego braku materiału reklamowego, uchwalił Wydział wydanie ilustrowanego krótkiego „Przewodnika po Krakowie“ w broszurce opracowanej przez Związek zarządził bezwzględne wydrukowanie tej broszurki w obcych językach.

Skarbnik dr. Wróbel przedłożył sprawozdanie kasowe wykazujące, że Związek znajduje się w stosunkach finansowych zupełnie uregulowanych.

Wreszcie przyjęto kilkunastu nowo przystępujących członków.

---

FELIKS GWIŹDŹ.

---

## Dzień zakopiański.

(Ciąg dalszy).

Na dworcu bardzo mało ludzi,  
Marcowy nastrój i tu władnie.  
Ten — ów wyjeżdża, więc marudzi,  
Zostałby tutaj jeszcze snadnie,  
Lecz grosze na to nie pozwolą,  
Trza się pogodzić z boską wolą.

Ha! Wola boska! Więc trzy panny  
I trzy mamusie biorą przedział  
Podobny do zużytej wanny.  
Bóg wie, kto tutaj jechał, siedział..  
Lecz — wola boska! Jechać trzeba,  
Niech błogosławi Pan Bóg z nieba.

Tu tajemnicę małą powiem.  
Te panie drugą klasą jadą.  
W Chabówce z kiepskiem swoim zdrowiem  
Do trzeciej wsiędą, bo z paradą  
Odjeżdża się, lecz się nie jedzie  
W dzisiejszej, kraj niszczącej biedzie.

Trzech kawalerów z bukietami,  
Całuje rączki, nóżki, stópki —  
Mamami każdy z nich się mami,  
Chciałby wykrzesać coś z tej hubki.  
Dziewczęta rade i nierade  
To są spłonione, to znów blade.

Do trzeciej klasy wsiada góral,  
Żyd i żydówka i żydzięta  
Niosą pakunek, jakby Ural,  
Stękając, jak muzyka dęta.  
Tra! Odjazd! Chustki idą w górę,  
Jedne są białe, drugie bure.

# Drzewiecki & Jeziorański

INŻYNIEROWIE

LWÓW, Brajerowska 12, Tel. 1040

**Wodociągi** dla miast, gmin, domów prywatn., willi

Zakłady kąpielowe i hydropatyczne.

**Centralne ogrzewania**

i wentylacje. Mechaniczne pralnie etc.  
Kosztorysy i katalogi bezpłatnie. —



Powracam. Cicho dookoła,  
Słoneczko grzeje. Miło, miło.  
Na spacer głos wewnętrzny woła,  
Takiego marca tu nie było.  
Więc Marszałkowską idę zwolna,  
Ulica to i droga polna,

Wreszcie — Krupówki! Tu miejscina.  
Lecz bardzo dobrze, że jest taka.  
Gdyby nie było jej — jak trzcina  
Chwiałyby się, gdy potrzeba jaka  
Zmusiłaby cię kupić kaszy,  
Jaj, masła, mięsa — słowem paszy.

Tu wszystko można mieć i dostać,  
Ma się rozumieć: za pieniądze.  
Tutejszy kupiec umie sprostać  
Zadaniu swemu. Ma swe żądze,  
Ambicje, kły, rupieci, śmieci,  
Ścierki przed sklepem, na nich dzieci,

Gdy mijam tę dzielnicę — zawsze  
Otuchy trochę kapie w serce.  
Owoce naszych prac najkrwawsze  
Tu nie są przecie w poniewierce  
Tu handel swojski, ba! rodzimy,  
Tu zako-pańskie są kilimy!

Tu ramki, kartki, ruje, tuje,  
Tu obrazeczki i ciupagi.  
Kto struć robaka chce, tu struje,  
Od żyda wyjdzie bosy, nagi.  
A wszystko to miejscowe, nasze,  
Wszystko stworzyło plemię lasze.

Idąc, mam zwyczaj nienaganny  
Zaglądać wszędzie; wszystko uczy.  
Nauki pragnę, jak żyd manny,  
Nauka bowiem tuczy, tuczy.  
Zaglądam w okna i do sieni,  
Kto ma ten zwyczaj, to go ceni.

I oto cóż się w sieniach dzieje?  
Mój miły Boże! — toż sielanki!...  
Żyd-Polak z polska ci się śmieje  
Do polsko-zako-pańskiej Hanki.  
A w drugiej sieni mózg wyteża  
Malarz co dzieło swe spienięża

A dalej pan literat z miasta  
Gazetkę wkłada w dziurę w bucie —  
Potem wychodzi i się szasta,  
Jak na aktorskiej gdzieś reducie.  
A jeszcze dalej — scena dziwna —  
Naiwny gra ją i naiwna.

On jest od naszych. Ona za to  
Jest właścicielką pensjonatu.  
Nadzieję ma, lecz ma na lato,  
Lato dalekie bardzo, a tu  
Wyroki, weksle, pozwy, chryje  
Nie dają spać. Człek ledwo żyje.

— Pożycz.  
— Nie mogę.  
— Mój, mój, złoty!  
— Ja jestem złoty? Ja wiem, co ja.  
Wię pożycz.

Na co? na suchoty?  
Pani w suchotach!  
To rzecz moja!..  
— Tak jest, lecz moja jest moneta.  
Tu już bezbronna łka kobieta.

Nie wolno mi się wzruszać zatem  
Do mojej willi zmierzam prosto.  
Popędzam się mej woli batem,  
Bolesnych słów dotkliwą chłostą,  
I w tym zaiste cnym nastroju,  
Znów się znajduję w mym pokoju.

Obiadek czuć już, stół nakryty,  
Lecz dzwonek jeszcze nas nie wzywa.  
Przez okno patrzę na błękity,  
A żona dziecko me umywa.  
A! — zapomniałem na spacerze! —  
Na Tatry spojrzeć chęć mnie bierze.

Więc patrzę. Tatry!... Owszem, owszem.  
Śnieg na nich leży, a tu sucho.  
Człowiek ze zdrowiem jak najzdrowszem,  
Gdy na nie patrzy, to z nim krucho.  
Tam warto posłać tych narciarzy,  
Co karki łamają gdzie się zdarzy.

(Ciąg dalszy nastąpi).



### Rozkład jazdy pociągów zakopiańskich.

Odjazd od 16 IX do 14 VI.					Przyjazd od 16 IX do 14 VI.				
10:15 rano, 5:15 popoł.					6:21 rano, 12:45. 3:40 popoł.				
od 15 VI do 15 IX.					od 15 VI do 15 IX.				
5:50	8:20	4:--	5:15	10:--	6:21	11:05	11:25	4:29	9:57
rano		popoł.		wiecz.	rano	przedpoł.	popoł.		wiecz



**BISZKOPTY!**  
**HERBATNIKI!**  
**PIERNIKI!**  
**ALBERTY!**  
**MIODOWNIKI!**

**PAROWA FABRYKA**  
**BISZKOPTÓW, PIERNIKÓW i CUKRÓW**

**Stanisław Gurgul** ces. i król.  
dostawca Dworu  
**W JAROSŁAWIU**

otworzyła w Zakopanem (gmach urzędu pocztowego)  
filialną sprzedaż swych wyrobów.

Filia prowadzona we własnym zarządzie.  
Wyroby fabryki odznaczone 55 medalami, 9 dyplomami honorowymi.  
Towary tylko najwyższej jakości.

**CZEKOLADA!**  
**CUKRY!**  
**OWOCE w cukrze!**  
**KONSERWY!**  
**MARMELADA!**



## NADESŁANE.

## Bazar przemysłu krajowego

### J. F. I. Komendziński

#### ZAKOPANE — Krupówki.

Nowości w perkalach, zefirach, batystach i wełnianych materacach. Półna z tkalni w Krośnie. Bielizna stołowa Kostiumy kąpielowe, damskie płaszcze, prześcieradła i ręczniki. Pantofle z rogożyny. Bielizna biała i kolorowa. Krawaty, rękawiczki. Pończochy, skarpetki, sztylpy i czapki. Kapelusze słomkowe prawdziwe panamskie po 32 kor. i inne tańsze. Parasole i Parasolki, Obuwie, Koce, Pledy, Kołdry watowane, Sandały Kneipowskie. Wyroby skór-kowe: Teczki do pisania, portfele, torebki i t. p. Wyroby szklane z wyrobami górskimi, orłami i herbami Polski. Bibuła kol. do robienia kwiatów i na abażury. Grzeblenie. Gabki. Lusterka nielkowe. Wallzy, paski. Worki turystyczne. Laski rzeźbione drewniane i kutę żelazne. Lawn-Tennis, Rakiety, piłki. Przybory do rybołówstwa. Aeroplany po 30 hal. Diabolo, Bomeranc. Wielki wybór zabawek. Widokówki po 5 hal. Przybory do szycia i haftu.

## Dr. Michał Landau

adwokat krajowy

przeniósł kancelaryę z Tarnopola  
do Nowego Targu, Rynek.

## LISTA GOŚCI

od 15 maja do 1 czerwca 1910 r.

Balińska Klementyna	Lwów	Liliana
Bartel Irena i Marya	Warszawa	Skoczyska
Brzechwowa Stanisława	Kraków	Sienkiewicza 10
Bernzweig Hania	Stryj	H. M. Oko
Bertoni Karol	San Paulo	Stamary
Birko Wiktoria	Lwów	H. M. Oko
Broch Rudolf	Kraków	H. M. Oko
Borowska Janina	Król. Pol.	Marya
Buchsbaum Schmarje	Nowy Sącz	Nowotarska
Bukowski Edmund	Warszawa	H. Warszawski
Chachanowska Melania	Poznań	Janina
Czammer H.	Lipsk	H. Turystów
Czaikowski Roman z żoną	Rawa Ruska	H. Skoczyska
Chrzęszczewski Karol	Warszawa	Pepita
Cassinowa Tekla	Kraków	Nowotarska 27
Chmielewska Jadwiga	Wysoka	Podlasie
Cybalski Wincenty	Lwów	Liliana
Damski Władysław	Kraków	H. M. Oko
Dąbrowska Stefania		H. M. Oko
Dernałowicz Dorża Kazimierz	Białoruś	H. Turystów
Dzierżgowski Dr. Szymon z rodz.	Petersburg	Georgia
Dziurzyński Mieczysław	Kraków	Rynek 11
Dobrzański Józef	Czładź	H. Warszawski
Drzygiewiczowa Marya	Skawina	Stella
Elterleinowa Marya z córką	Kraków	H. M. Oko
Ehrenpreis		" " "
Francman Zygmunt	Sosnowiec	
Falski Marian	Kraków	Żywiezańskie
Friedmanowa Marya z córką	Solotwina	H. M. Oko
Fugger Ernest	Wiedeń	Krupówki 73

Fuchs Ignacy  
Fryde Paulina z synem  
Geller Herman  
Gechwandler Karol i Alfred  
Griffel Wilhelm  
Gorączka Marya  
Goldberger Szymon  
Grosberg Jakób  
Gottfried Wilhelm  
Góra Stefan z żoną  
Goldfeder Gustaw z żoną  
Goldowa Bronisława  
Gurgul Stanisław  
Hałubinka Zofia z dziećmi  
Hejduk Jan  
Hellmann Włodzimierz  
Hillenbrand Piotr  
Hillar Teofil z żoną  
Horczyńska  
Jachimowicz Adam z żoną  
Jarzowa Marya  
Janowicz Zofia  
Jagminowa Władysława z córką  
Jankowski Bolesław  
Ingwer Józef  
Iglicka Władysława  
Juchno Aleksandra  
Kaliński Grzegorz  
Katzner Wilhelm  
Kapuściński Jedler Józef  
Karasiowa Stefania  
Kaczorowski Adam  
Krajewski Dr. Ks.  
Karasiński Piotr  
Kęcki Jan  
Kittaj Paweł  
Klima Jan  
Kowalkowska Wiktoria  
Koczorowski Tertulian  
Krokowskie Marya i Aga  
Krupiński Karol  
Kurdelski Roman  
Krzyski L. S.  
Kulimowicz Marya

Lwów  
Warszawa  
Nowy Sącz  
Wiedeń  
Kraków

Chabówka  
Kraków  
Lwów  
Kraków  
Warszawa  
Płock  
Jarosław  
Kraków

Warszawa  
Gleiwitz  
Grzybno  
Tarnopol  
Poznań  
Kraków  
Warszawa  
Zakopane  
Kraków  
Tarnopol  
Trembowla  
Kraków  
Lwów  
Tarnów  
Lwów  
Kraków

Zator  
Warszawa  
Poznań  
Lwów

Kraków  
Witosław  
Rupniów  
Kobylnica  
Łabiszyn  
Kraków  
Rymanów

H. M. Oko

Nowotarska  
Krupówki 73  
Nowotarska  
H. M. Oko  
Wójtówka  
Nowotarska

H. M. Oko  
Podlasie  
Z. Dra Chramca  
H. M. Oko  
Kościeliska 11  
Pomoc Bratnia  
Ogrodowa 4  
H. M. Oko  
Liliana  
H. M. Oko  
Janina  
Krupówki 73  
Turnia  
Tatry  
H. Karpowicza  
H. M. Oko  
Z. Dra Chramca  
Krywań  
H. M. Oko  
H. Centralny  
Szałas  
H. M. Oko

H. Kuliga  
Z. Dra Chramca  
Szałas  
Stara Polana 3  
Klemensówka  
Krupówki 73  
Hp. Skoczyska  
Miegoszowicka  
Z. Dra Chramca  
H. Centralny  
H. Karpowicza  
Nowotarska 27

## Zakopane — Krupówki 42.

## A. MODLIŃSKI i Sp.

### KANTOR WYMIANY i DOM KOMISOWY.

Landesdorfer Herman	Kraków	Nowotarska
Landau Salo	Nowy Sącz	
Lenart Franciszek z synem	Kraków	H. M. Oko
Lenart Bonawentura		Szałas
Link Franciszek		H. M. Oko
Lipski Józef	Łosośnia Górna	Pomoc Bratnia
Ligezianka Helena	Rya	Schron. Naucz.
Liebeskind Karol z rodz.	Rybna	Stara Polana 22
Licińska Zofia	Kraków	Podlasie
Łysakowski Władysław	Krasnystaw	Pomoc Bratnia
Matern Hugo	Lwów	H. M. Oko
Marconi Waleryan i Zofia	Bauthheim	" " "
Marzec Stanisław	Kraków	" " "
Maksaldowa Marya	Zakopane	H. Kuliga
Majcherczak Feliks	Łabiszyn	H. Centralny
Małachowski Eugeniusz	Kraków	Przeznica 10
Maciowski Wiktor		H. M. Oko



Odnaczony 14 medalami  
rządowymi a więcej niż  
200 pierwsz. nagrodami.



Założony w r. 1897  
w Krakowie

## Pierwszy Galicyjski Zakład „ORNIS” właśc. firmy: A. MUSIOŁEK,

dostawca c. k. urz. państw. Sklep: Kraków, ul. Sławkowska L. 16, naprzeciw Grand Hotelu. — Hodowla rasowego ptaictwa i psów: Poczta Dębni, willa własna. — Menażerya w Parku Krakowskim otwarta dla Szan. P. T. Publiczności, posiadając przeszło 100 okazów zwierząt. — Zakład poleca po najniższych cenach: różne rasowe psy i drób, gołębie, króliki. Jaja do wylęgu. Oswojone małpki, angorakoty, gad, papugi, kolibry, śpiew. zagr. ptaki, złote rybki, żywność, sprzedaż żywej zwierzyny. Wypychanie ptaki i zwierzęta itd. Największy i jedyny zawodowy Zakład tego rodzaju w całym kraju. — Bogato ilustrowane cenniki bezpłatnie za nadesłaniem 5 hal. marki opłatnie. — 25-letnia fachowość, wielka ilość podziękowań.



Malonowicz Józef	Warszawa	Krywań
Miszewska Aleksandra	Częstochowa	Staszczkówka
Michalica Ferdynand	Dziedzice	Z. Dra Chramca
Motylewska Kamila z synem	Lwów	H. Kuliga
Motylewski Dr. Zygmunt z żoną	Kraków	Przecznica 11
Moraczewska Teresa	Lwów	Bystre
Mokrzycka Anna	Poznań	Janina
Monne Anna	Król. Polsk.	Jerzewo
Muszyńska Marya	Kraków	H. Karpowicza
Nowakowska Marya	Labiszyn	H. Centralny
Nowicki Ks. Jan	Drohobycz	Pomoc Bratnia
Nowicki Stefan	Dąbrowa Górn.	Chramcówki 19
Osiowski Aleksander	Warszawa	H. Kuliga
Pakowska Stanisława	Lipsk	H. Turystów
Paprocka Anjela	Warszawa	Turnia
Paprocka Wanda	Ujście biskupie	Kościeliska 290
Patsch dr. Józef	Pacula Bolesław	H. M. Oko
Paprocka Matylda	Drohobycz	Wiosna
Parys Stanisław z żoną	Peterscinowie	H. M. Oko
Pacula Bolesław	Kraków	H. M. Oko
Pałaszewska Zenobia	Podole rosyjs.	Kościeliska 39
Peterscinowie	Brodnica	Podlasie
Perłowska Michałowa z córkami	Brodnica	
Piński Bronisław z żoną	Kraków	Czarny Staw
Pińska Zofia		
Pietrzykowski Wład. z bratem		H. Stamary
Pieradzka Zofia i Marya		Marya
Podhorodecki Sas Dr. Hipolit		H. M. Oko
Radzikiewicz Ks. Emilian	Wiszenka Wielka	H. Kuliga
Reiner Dr. Leon	Kraków	Szałas
Riesser Jan	Kraków	Krywań
Reymontow Aurelia	Radłów	Gencyana
Reszko Nikodem z żoną	Warszawa	H. Karpowicza
Riesser Marya	Radłów	Marya
Rosenberg Filip	Wiedeń	H. M. Oko
Rogaszewski Jan	Król. Pol.	
Rosenzweig Leon	Kraków	
Rottenberg Salomon		
Rolle Włodzimierz	Tarnów	Stamary
Ryglówna Helena	Lwów	Gerlach
Sawicki Wacław	Moskwa	Pod Matką Boską
Szczepańska Helena z dziećmi	Lwów	Chalubińsk. 11
Stacewicz Anastazyja	Rosya	H. Karpowicza
Stanczyk Bolesław	Sosnowiec	Dora
Steinberg Dr. Józef z rodz.	Kraków	Liliana
Sternbeck Dr. Edward		H. M. Oko
Stein Szymon	Warszawa	Liliana
Stein Mieczysław		
Szczepan Stanisław	Boguchwała	Pomoc Bratnia
Stelzer Arnold	Kraków	Nowotarska
Sędzimir		Podlasie
Stechler Leon		H. M. Oko
Steuerman Michał z żoną	Stryj	
Sędziuk Alina z synem	Petersburg	Georgea
Stiller Adam z rodz.	Wiedeń	Hp. Skoczyska
Stibny Mirosław	Kraków	H. M. Oko
Sierosławska Celina		
Skieriecka Halina	Łykoszyn	Liliana
Świerzyński Michał z żoną	Kraków	H. Karpowicza
Świerzawski Kazimierz z rodz.	Sanok	Warta
Sikora Jan	Istebna	Nieczuja
Sikora Jakób	Bogumin	
Stoeger Norbert	Kraków	H. M. Oko
Sojka L.		H. Karpowicza
Sucheni Antoni		H. Warszawski
Süsskind Dr.		H. M. Oko
Stupnicka Jadwiga z dziećmi		P. Gubałówką 16
Szymański Mieczysław	Wagrowiec	Z. Dra Chramca
Superfin Maryan	Krauzberg	H. Centralny
Smulikowska Marya z dziećmi	Lwów	Pardałówka 1266

Stypółkowska Bogumiła	Petersburg	Georgea
Skrzywan Stanisław i Marya	Czortków	Nieczuja
Trzaskowska Jadwiga	Kraków	Jerzewo
Taffet Leon	"	Nowotarska
Taffet Izrael	Wiedeń	H. M. Oko
Trammer Ferdynand		Z. Dra Chramca
Trzeciak Stefan	Kraków	Krywań
Tyszecka Stanisława		H. M. Oko
Uterleist Stanisław	Kraków	Jerzewo
Vetulani Franciszek	Warszawa	H. Turystów
Wodzyńska Wanda	Kraków	Ogrodowa 4
Wdowicki Leon	Rokszawa	H. Turystów
Wojnarowa Marcela	Piotrków	H. Kuliga
Węgliński Alojzy z żoną	Kraków	Pepita
Wessely Zofia	Warszawa	H. M. Oko
Zaborowska Marya	Czarny Dunajec	H. Kuliga
Ziemnowicz Stanisław	Kraków	"
Zarzycka Halina	"	"
Zarzycka Zofia	"	"
Zarzycki Jan	Warszawa	Podlasie
Ziemińska Marya	Rosya	Limba
Zacharska Zofia		Zakątek
Zółkiewska Wanda		

## BIULETYN

stacy meteor. przy Muz. Tatrzańskim im. Dra T. Chalubińskiego.  
Za maj 1910.

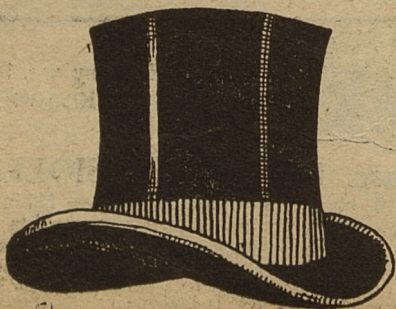
Dzień	Stan barometru (7 rano)	Ciepłota powietrza w stopniach Celsjusza		Wilgotność bezwzględna (średnia)	Kierunek i siła wiatru (7 rano)	Opad mierz. o g. 7 rano	
		max.	min.			ilość	rodzaj
1	781.4	6.2	3.4	5.7		17.9	deszcz
2	780.7	4.7	3.0	5.8		15.2	"
3	771.8	8.5	4.0	7.0		17.3	"
4	772.0	8.0	6.8	7.4		37.6	"
5	771.2	8.4	2.3	6.6		27.9	"
6	776.9	6.5	0.8	5.1		0.1	"
7	779.6	14.2	0.4	6.5		3.2	"
8	779.8	11.7	4.5	6.3		11.6	"
9	775.1	10.8	3.7	6.0		11.0	"
10	782.3	20.1	3.0	7.1		0.0	—
11	783.7	20.0	7.5	8.5		0.0	—
12	784.7	20.1	10.5	6.7		0.0	—
13	784.9	19.5	7.5	8.7		2.4	deszcz
14	785.8	18.2	6.5	8.7		1.4	"
15	783.8	16.5	8.8	9.2		8.4	"
16	782.7	17.0	6.5	8.0		4.0	"
17	782.7	19.0	6.8	9.1		4.5	"
18	783.4	20.5	8.0	9.6		0.0	—
19	784.7	15.6	9.3	9.1		0.0	—
20	784.9	18.0	8.7	6.4		0.0	—
21	784.3	16.7	2.9	5.7		0.0	—
22	785.0	13.9	4.0	7.0		8.6	deszcz
23	785.9	13.0	1.0	6.1		0.0	—
24	786.8	16.8	3.0	6.8		0.0	—
25	785.5	13.9	6.8	7.6		8.5	deszcz
26	785.9	15.4	6.4	7.8		1.2	"
27	784.7	18.8	4.5	6.7		3.7	"
28	780.8	14.2	6.4	8.2		1.2	"
29	781.7	15.2	5.8	6.4		0.0	—
30	780.1	17.2	7.9	8.4		0.0	—
31	781.2	16.0	9.4	8.8		9.8	deszcz

# ZDZISŁAW ZDANOWICZ

Kraków, ul. Sławkowska L. 3, Hotel Saski, Tel. 516.

Magazyn galanteryjny,

Skład bielizny, Kape'uszy, Obuwia amerykańskiego  
i przyborów do podróży.





### Taryfa opłat za jazdę powozikami i furkami.

	WÓZEK		POWÓZ	
	jedno	dwu	jedno	dwu
	K h.	K h.	K h.	K h.
<b>Za jazdę do dworca lub z dworca kolei:</b>				
do miejsc lub z miejsc w obrębie Stacji bliżej dworca położonych . . .	— 60	1 —	1 —	1 60
do miejsc lub z miejsc położonych na Żywcańskim, Skibówkach, Bystrem	1 —	1 60	1 50	2 50
do Sanatorium w kościeliskach . . .	2 —	3 20	3 —	5 20
<b>Za jazdę na obszarze Staoyl klimat. :</b>				
kurs na obszarze stacyi w dzień . .	— 30	— 50	— 50	1 —
w nocy . .	— 50	— 70	— 70	1 20
na Bystre do Adasiówki, na Żywcańskie, na Skibówki w dzień . . .	— 60	— 80	— 80	1 50
na Bystre, do Adasiówki, na Żywcańskie, na Skibówki w nocy . . .	— 80	1 —	1 —	1 70
za każdy kwadrans czekania . . .	— 20	— 40	— 30	— 50
<b>Za jazdę według czasu:</b>				
za każdy kwadrans na obsz. Stac. w dzień	— 30	— 50	— 50	1 —
w nocy	— 50	— 70	— 70	1 20
<b>Za jazdę do miejsce oznaczonych:</b>				
a) do Jaszczurówki, Kuźnic, Leśniarki, Olczy, Strążysk lub w kierunku odwr.	1 —	1 80	1 50	3 —
b) tamże z czekaniem 1/3 godziny i z powrotem	1 40	2 40	2 10	3 60
a) do Poronina (stacja kolei) Sanatorium lub w kierunku odwrotnym	1 80	2 60	2 20	3 60
b) tamże z czekaniem 1/2 g. i z powr. za każdy kwadrans czekania . . .	2 40	3 20	2 80	4 20
a) do doliny Kościelisk (do Restauracji) i z powrotem 1 dnia . . .	— 20	— 40	— 30	— 50
b) do doliny Kościeliskiej (do „Pisanej”) i z powrotem 1 dnia . . .	5 —	8 —	7 —	12 —
a) do Roztoki i z powrotem 1 dnia . .	6 —	10 —	8 —	14 —
b) do Morskiego Oka i z powr. 1 dnia	8 —	12 —	12 —	16 —
a) do Chochołowsk. i z powr. 1 d.	10 —	16 —	14 —	20 —
b) do Nowego Targu i z powr. 1 dnia . .	14 —	20 —	18 —	28 —
do Szczawnicy i z powrotem 2 dni . .	9 —	14 —	13 50	21 —
do Bialskich Grot i z powr. 2 dni . .	5 —	8 —	7 —	12 —
do Smokowców (Szmejs) i z powr. 2 d.	10 —	18 —	15 —	27 —
	16 —	25 —	24 —	40 —
	20 —	30 —	30 —	45 —

UWAGA. Za podjazd pod dom i czekanie, niedochodzące  
razem 10 minut nic się nie należy.

Za jazdę nocną uważa się od 1. października do końca marca jazdę od godziny 8 wieczór do godziny 6 rano, w innych miesiącach zaś jazdę od godziny 10 wieczór do godziny 5 rano.

# Pensyonat „Litwinka“

otwarty przez  
cały rok

w Zakopanem  
ul. Jagiellońska 40.

otwarty przez  
cały rok

Pokoje ciepłe, słoneczne, weranda kuracyjna, łazienka. :: Kuchnia zdrowa. :: Ceny niskie.

Opieka dla chorych zapewniona.



Herman WEISER  
Zakopane .: Krupówki 51.



Skład płócien, chustek, zefirów, satyn, materyj wełnianych i kortów. Koce, kołdry, artykuły norymberskie, przybory dla krawców, bielizna męska i damska oraz sukna  
 000000      zakopiańskie.      000000

Powszechnie znany i istniejący od roku 1885

# Hotel pod Gewontem

cały rok otwarty

poleca POKOJE SŁONECZNE po cenie od K 1.50.

# RESTAURACYA W MIEJSCU.



# Willa „POLONIA“



PENSYONAT

# Zdzisławowej Daszewskiej

## Zakopane :: Chramcówki

**Pokoje wzorowo urządzone.**

**CENY PRZYSTĘPNE.**



**Nieczuja** Zakopane .  
ul. Jagiellońska

zdala od ulicy

# Pensyonat STANISŁAWY BENONI

otwarty cały rok.

Pokoje en pensyon od 5 kor wzwyż.

Taras słoneczna do kąpiei powietrznych i słonecznych. Werandy. Korytarze ogrzewane. Leżalnia.

CAŁY ROK OTWARTY

# Pierwszorzędny Hotel „MORSKIE OKO“ NA KRUPÓWKACH.

Obejmuje CUKIERNIĘ i RESTAU-  
RACYĘ higienicznie urządzone,  
i salę teatralno-balową.

Urządziłem również na werandzie ogród zimowy, gdzie codziennie stale w godzinach popołudnio-

wych i wieczornych do 12-ej w nocy przegrywa orkiestra salonowa, by uprzyjemnić pobyt P. T. Publiczności. — Dziękując za dotychczasowe poparcie polecam się i nadal

Z poważaniem

**W. Dzikiewicz, właściciel.**



# Józef Lechowicz

Zakopane, ulica Krupówki

poleca swe wyroby masarskie w różnych gatunkach, oraz wyrąb :: doborowego mięsa. ::

Zakopane „Stefa” Krupówki 57  
zakład art. fotograficzny,  
otwarty zimą i latem, poleca się.  
Ceny umiarkowane.  
Przyjmuje się roboty amatorskie.

Pensjonat

## „ZACISZE”

A. Parczewskiej

Zakopane, ulica Sienkiewicza 14.

Pracownia stolarsko-artystyczna

Andrzeja Gąsienicy

ZAKOPANE, ulica Krupówki 89.

Poleca się względem P. T. Publiczności.

Podjekuje się wszelkiej roboty w zakresie stolarstwa wchodzącej jak również roboty w stylu zakopiańskim.

Założony w roku 1866.

**Magazyn i pracownia obuwia**  
męskiego, damskiego i dzieciennego.

Zamówienia wykonujemy starannie i szybko podług najświeższych fasonów z materiałów krajowych i zagr.

**Wielki wybór obuwia gotowego.**

Przyjmuje wszelkie reperacje. ::: Ceny umiarkowane

A. Wojciechowski, Zakopane,

ul. Krupówki 71, vis à vis W. P. Ciszewskiego.  
(Dom własny).

Parowa Piekarnia o Zakopane, Rynek

## Wł. Dańca

Filie: Krupówki 378,  
ulica Kościeliska 648.

Poleca swe doborowe pieczywa. — Wroby moje posiadają także na składzie znaczniejsze handle kolonialne.

## Pianina i Fortepiany

w wielkim wyborze wypożycza, jak również na godziny do przegrywania przyjmuje u siebie.

Kupuje, sprzedaje, wymienia i przyjmuje do przechowania przez sezon zimowy.

Koncertowy fortepian na składzie.

Zgłoszenia o stroiciela przyjmuje i tegoż zamawia

KONRAD KAİM, Krupówki.

## Maks Mangel

W ZAKOPANEM,

Krupówki 39 — vis à vis hotelu „Morskie Oko”

poleca: towary bławatne, garderobę damską i męską, ubrania i obuwie turystyczne, peleryny zakopiańskie, bieliznę, bluski, halki, szlafroki, kołdry, koce, sukna i kory, oraz kapelusze damskie i męskie.

**CENY NAJPRZYSTĘPNIEJSZE.**

## HOTEL PENSION Czarny Staw

K. NENCKA

ZAKOPANE,  
Chramcówki 26.

Pokoje duże słoneczne.

Werandy oszklone. Kuchnia wytworna i zdrowa.

CENY PRZYSTĘPNE, DO UMWY.

## Zakopane Willa Janówka

ulica Nowotarska 27.

Pokoje do wynajęcia z utrzymaniem lub bez. — Troskliwa opieka dla osób pojedynczych lub pańien. — Ceny umiarkowane.

Właścicielka Anna Drowa Krzykowska.

# D. BLAU

Głównie zastępstwo i skład maszyn do szycia firmy: Singer-et-Co — Zakopane, Krupówki, 65 i okolice. Wypożycza maszyny. Przyjmuje naprawy. Na składzie wszelkie przybory.

## ZAKŁAD KEFIROWY I MLECZARNIA

M. Jankowskiej — ulica Krupówki, 49.



## C. k. Urzędy i Instytuty publiczne.

Uzdrowskiem zarządza Komisya klimatyczna, która rządzi się swoim statutem, w skład jej wchodzi: 2 delegatów Namiestnictwa, 3 Wydziału krajowego, naczelnik Gminy Zakopane; 2 delegatów Rady gminnej Zakopane; 1 lekarzy posiadających w Zakopanem zakłady lecznicze; 1 Tow. Tatrzańskie; 1 lekarz Stacji klimat.; 1 delegat gości.

Przewodniczącym Komisji klimatycznej jest delegat Namiestnictwa, który jest jednocześnie c. k. Inspektorem uzdrowiska.

**Biuro Komisji klimatycznej**, w którym mieści się jednocześnie **biuro adresowe i informacyjne** otwarte od godz. 9—12 przedpoł. i od 3—6 popoł. (ul. Krupówki, róg Marszałkowskiej).

**C. k. Inspektor Stacji klimatycznej i przewodniczący Komisji klimatycznej** przyjmuje strony od 10—12 i od 4—5 w biurze Komisji klimatycznej.

**Lekarz Stacji klimatycznej** urzęduje w biurze Komisji od 10—11.

**Sezon kuracyjny** trwa cały rok t. j. od 1 Stycznia do 31 Grudnia.

**Taksa klimatyczna** wynosi: a) 2 kor. tygodniowo od osoby, zaś 5 kor. od rodziny złożonej przynajmniej z 3 osób, jeżeli zgłasza pobyt najmniej na 2 tygodnie i opłaci takse za cały pobyt. b) 3 kor. tygodniowo od osoby, a 6 kor. od rodziny, jeżeli zgłasza krótszy pobyt niż 2 tygodnie i chce płacić tę takse co tydzień. c) 12 kor. od osoby lub 30 kor. od rodziny na cały sezon, kto opłaci całą takse z góry i wtedy wolny on jest od dalszej opłaty w tym samym roku kalendarzowym. Pobyt w uzdrowisku przez 48 godzin wolny jest od taksy.

**Szpital klimatyczny**, który jest równocześnie domem izolacyjnym dla chorób zakaźnych, położony jest przy gościńcu prowadzącym do Poronina.

**Urząd gminny** (ul. Nowotarska). Gminą Zakopane zarządza Zwierzchność gminna wybrana przez Radę gminną złożoną z 36 radnych. — Zwierzchność gminna zarządza policją gminną. — **Naczelnik gminy** przyjmuje od 9—12 i od 3—6.

**C. k. Posterunek żandarmeryi** przy ul. Łukaszówki.

**Urząd parafialny** w probostwie obok kościoła otwarty dla stron od 10—12.

**Urząd pocztowy** przy ul. Krupówki otwarty cały rok od 8—12 i od 2—6; w niedzielę od 8—11 i od 3—4 dla nadawania depesz i listów poleconych; w sezonie letnim otwarty od 8 rano do 9 wieczór, tylko oddział poste-restante, nadawania i odbierania listów poleconych i nadawania depesz.

**Urząd telegraficzny i telefoniczny** otwarty od godz. 8 r. do 9 wiecz., w sezonie letnim od godz. 7 r. do 9 wiecz., w Niedziele od godz. 7 rano do 7 wiecz. **Filia na dworcu** otwarta od 8—12 i od 3—6, w Niedziele od 8—11 rano.

## Lekarze stale ordynujący w Zakopanem. Zakłady lecznicze i służba zdrowia.

(Liczba w nawiasie oznacza rok osiedlenia się w Zakopanem).

**Dr. A. Chramiec**, właściciel Zakł. wodoleczniczego ul. Chramcówki 11, (1886 r.).

**Dr. J. Gaik**, ul. Stara Polna 17 (1893 r.).

**Dr. J. Żychoń**, lek. St. klimat. ul. Nowotarska 31 („Szarotka“), (1899 r.).

**Dr. J. Gawlik**, chir. Dyr. szpital. klimat. ul. Rynek 11, (1900 r.).

**Dr. E. Majewicz**, ul. Przecznicza 23, (1901 r.).

**Dr. E. Brzeziński**, ul. Jagellońska, (1903 r.).

**Dr. J. Wieselmann**, ul. Marszałkowska 2, (1905 r.).

**Dr. Z. Czaplicki**, ul. Jagellońska („Stefa“), (1906 r.).

**Dr. W. Kraszewski**, ul. Krupówki, (1907 r.),  
**Dr. H. Wilczyński**, ul. Jagellońska („Warszawianka“), (1908 r.).  
**Dr. A. Januszkowski**, ul. Krupówki 94 (1909 r.).

Godziny ordynacyjne pp. lekarzy 3—5 popoł.

**Dr. K. Dłuski**, dyr. Sanatorium, ordyn. w godz. popołudniowych za poprzednim telefonicznym porozumieniem się.

**Dr. B. Dłuska**, Sanatorium, ordynuje we wtorki, czwartki i soboty od 5—5½ popoł. lub za telefonicznym porozumieniem się.

**Apteka i droguerye**. Apteka znajduje się przy ul. Krupówki 1. 71, prócz tego są dwie droguerye, obie przy Krupówkach. **Masażyści i kąpielowi**, oraz masażystki i kąpielowe, uprawnieni do wykonywania pomocniczych zabiegów według cennika. Spis ich znajduje się w biurze lek. St. klimat.

**Akuszarki**. W Zakopanem jest 6 egzaminowanych akuserek, a spis ich znajduje się w biurze lek. Stacji klimatycznej i w Aptecz.

## Towarzystwa:

Towarzystwo Biblioteki publicznej, ul. Krupówki, 41,  
Towarzystwo Domu zdrowia uczącej się młodzieży polskiej „Pomoc Bratnia“, ul. Sienkiewicza.

Towarzystwo gimnastyczne „Sokół“, Rynek

Towarzystwo rękodzielników „Gwiazda“, ul. Krupówki.

„Schronisko nauczycielek i nauczycieli“, ul. Chramcówki.

Towarzystwo Tatrzańskie, ul. Krupówki, 14.

Towarzystwo dobr. Św. Salomei, ul. Kościeliska („Skoczyska“).

Towarzystwo ochotniczej straży pożarnej, ul. Kościeliska 6.

„Związek górali“ ul. Kościeliska (róg Kościelnej).

Kółko rolnicze, ul. Krupówki (w domu, gdzie klimatyka).

Towarzystwo zaliczkowe, ul. Kościeliska (vis-à-vis starego kościoła).

Towarzystwo „Sztuka podhalańska“ — Biblioteka publiczna.

Koło Zakopiańskie T. S. L. — (Kantor A. Modlińskiego).

Towarzystwo ochrony zwierząt, Krupówki (biuro Kom. klimat.).

Towarzystwo muzeum im. Chałubińskiego — Muzeum im. Chałubińskiego.

Tatrzańskie ochotnicze pogotowie ratunkowe, — biuro Tow. tatr. Sekcja Zakopiańska Tow. lekarzy galicyjskich („Szarotka“).

## Czytelnie:

**Czytelnia Kom. klimat.** mieści się przy Tow. Biblioteki publicznej, Krupówki 41. — Bilet wstępu sezonowy 50 hal.

**Czytelnia Tow. Tatrzańskiego** otwarta tylko w sezonie letnim. (Wstęp tylko dla członków).

**Muzyka** pod kierownictwem p. St. Czyżowskiego, dyrektora orkiestry Teatru miejskiego w Krakowie przygrywa w czasie sezonu letniego (Lipiec i Sierpień) od 9—11 rano i od 5—7 popołudniu w ogrodzie Tow. Tatrzańskiego.

## Hotele, sale balowe, pensjonaty i restauracje.

Zakopane posiada 7 dobrze urządzonych hoteli, 2 sale teatralne i balowe (Hotel Morskie Oko, Sokolnia), kilka restauracji i kilkadziesiąt pensjonatów.

## Szkoły:

C. k. Szkoła przemysłu drzewnego, ul. Krupówki.

Krajowa szkoła koronarska, ul. Kościelna.

Czteroklasowa szkoła ludowa, ul. Nowotarska.

Nauka gimnastyki w Sokole, Rynek.

# C. Szczurkowski

## Kraków, Grodzka 2.

### Handel przyborów do szycia, haftu i krawiecczynny.

Przyborów toaletowych i galanterii, wielki wybór pasków, torebek ręcznych, rękawiczek, wstążek, pończoch, skarpetek i t. p.

**Ceny niskie.**

Jedyny w Krakowie magazyn zabawek, gier towarzyskich, lalek, koni na biegunach, gier sportowych.

**Towar doborowy.**

Dom bankowy i kantor wymiany. **MIRSCH i SPIRA** w Krakowie,  
Rynek Główny L. 11, (dom własny) Telefon L. 975.  
Kupuje i sprzedaje wszelkie papiery wartościowe, jakoteż wymienia waluty, banknoty, i monety zagraniczne pod najkorzystniejszymi warunkami. Wypłaca wszelkie kupony i wypłacone papiery wartościowe, wydaje przelewy na wszystkie miasta, Europy, Ameryki, Afryki, Azji i Australii, również na wszelkie miejscowości kuracyjne.  
Wszelkie zlecenia z prowincji wykonywa się bezwzględnie po kursie dziennym nie licząc żadnej prowizji.

**Masażyстка**  
**Zakopane — Krupówki, 89.**

**Helena Kruszevska**



ZAKOPANE ul. Kościeliska 10.  
Zakład zegarmistrzowski PIOTRA RAMSY  
Poleca najlepsze zegarki, szwajcarskie, przyjmując reperację zegarków, chronometrów  
chronografów i t. p. pod gwarancją 5-cio letnią.

Pensjonat Drowej SZTEMBARTH przy ulicy CHAŁUBIŃSKIEGO otwarty cały rok urządzony podług wszelkich wymagań higieny i komfortu.  
CENA OD 6 KORON WZWYŻ, W ZIMIE OD 5 KORON.

# Bazar przemysłu krajowego I. F. J. Komendziński

POLECA

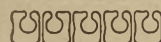
**Zakopane :: Krupówki.**

POLECA

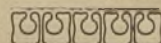
PELERYNY  
ZAKOPIAŃ-  
SKIE od 15 K.  
SUKIENNE  
WYROBY:  
Gunie, Serda-  
czki i ubrania  
góralskie wy-  
szywane ręcz-  
nie. HAFTY  
RĘCZNE wią-  
zownicze. Pa-  
miątki w wiel-  
kim wyborze.  
PŁÓTNA MA-  
LARSKIE, pen-  
dgle, farby i  
ołówki. PU-  
DŁA DRE-  
WNIANE DO  
PODROŻY.  
WYROBY  
SZCZOTKA-  
RSKIE.



MYDŁA kuźni-  
ckie z fabryki  
Tlen. RAMY.  
LEŻAKI OD  
10 K. MATE-  
RACE na leżaki.  
BIŻUTERIĘ  
SREBRNĄ. —  
PAPIER LI-  
STOWY. —  
SPRZĘTY KU-  
CHENNE I ZA-  
BAWKI JAWO-  
ROWSKIE.  
HAMAKI.



**Ceny bez  
konkuren-  
cji.**



## SPÓŁKA HANDLOWA.

**Zakopane, ul. Kościeliska 1. 14.**

STOWARZYSZENIE ZAREJESTROWANE Z OGRANICZONĄ PORĘKĄ

**Filia I. ul. Chramówki — Filia II. ul. Krupówki.**

Poleca: **Towary kolonialne**, cukierki, pierniki, herbatniki, mąki, kasze, wędliny, konserwy i wszelkie towary spożywcze. — **WINA**, koniaki, rumy, likiery, rosolisy, piwo. — **Porcelanę, szkło, lampy**, i przybory do lamp. — **Naczynia kuchenne** blaszane i żelazne. — **Materyały piśmienne**. Przybory do szycia, toaletowe i galanteryjne. — **PERFUMY**. — **Żelazo** i wszelkie wyroby w zakres handlu żelaznego wchodzące. — **WYROBY KOSZYKARSKIE**. — **Świece** łojowe, stearynowe i woskowe. — **Nafta, po-  
kost, oleje, farby**. — Skład wyrobów drzewnych rzeźbionych. — **Ramy. Przybory turystyczne**  
po cenach katalogów wiedeńskich.



## Pensjonat „SZĄŁAS“

zdala od ulicy.

POKOJE SŁONECZNE, TYNKOWANE.  
KANALIZACJA WODOCIĄG, ŁAZIENKA  
KUCHNIA SMACZNA  
I ZDROWA.

**CENY OD 5 DO 8 K.**