

# ZAKOPANE

CZASOPISMO POŚWIĘCONE SPRAWOM ZAKOPANEGO

Redaguje *Komitet.*

Wychodzi 2 razy w miesiącu przez cały rok,

Redakcja: Willa „Szarotka”

Administracja:

Za redakcję odpowiedzialny:

w czasie od 1 lipca do 1 września 4 razy

Kantor wymiany A. Modlińskiego i Sp.

ul. Krupówki 42.

*Dr. J. Żychoń.*

w miesiącu.

Wydawca: F. Grużewski.

Prenumerata roczna 6 kor., półroczna 3 kor., kwartalna 1:50 kor. Zagranicą 4 kor. półrocznie. — Numer pojedynczy 30 hal.

W miesiącach Lipcu i Sierpniu prenumerata miesięczna 90 hal.

Zakopane leży na północno-zachodnim stoku Tatr, na przestrzeni 40 km<sup>2</sup>, w dolinie, zasłoniętej od północy rozległym wzgórzem Gubałówką, od wschodu mniejszymi wzgórzami otoczonej, na wysokości z górą 900 m. n. p. m. (najniższe punkta 837 m., najwyższe 1002 m.).

To położenie powoduje, że Zakopane posiada klimat górski, a zatem zmniejszone ciśnienie atmosferyczne i szybsze parowanie, niską średnią ciepłotę, zwiększone natężenie promieni słonecznych, obfitsze opady, małą względną wilgotność, czyli większą suchość powietrza i bardzo mało wiatrów.

Czynniki te hartują organizm i podniecają przemianę materii, gdyż pod ich wpływem oddech staje się szybszym, łaknienie się wzmagają, ciepłota ciała zwykle się obniża, zimno znosi się dobrze, a czynność serca staje się szybszą.

Przedewszystkiem zatem wskazanym jest pobyt w Zakopanem w chorobach płucnych; w skłonności do gruźlicy, w jej początkach i dalszych stadyach tej choroby przy przebiegu przewlekłym; w niezżytach nosa, gardła, krtani, tchawicy i oskrzeli, dla ozdowieńców po zapaleniu płuc, opłucnej, po operacjach gruźliczych ognisk kostnych i gruczołów chłonnych, i po przebyciu wszelkich chorób ostrych; pozatem nadają się do leczenia w Zakopanem wszelkie nerwice, niedomogi nerwowe, czyli neurastenie, choroba Basedowa, choroby narządu trawienia, w szczególności ze zboczeniami czynnościowymi, zimnica, choroby krwi, jak bezkrwistość i blednica, choroby przemiany materii, jak otyłość i t. p.

Źle znoszą klimat Zakopanego chorzy z ostrym przebiegiem gruźlicy, lub ze zmianami gruźliczemi rozległymi, z powikłaniami gruźliczemi, bardzo wrażliwi, ludzie z wadami serca, ze znacznymi zmianami w układzie naczyniowym i znaczną rozedmą płuc.

Pozatem jest Zakopane idealnem miejscem wypoczynku dla zmęczonych pracą, jedynym punktem zbornym dla turystów, doskonałą miejscowością dla pobytu dzieci słabo rozwiniętych.

Wszyscy ci znajdują w Zakopanem, czego szukają, nawzajem sobie nie przeszkadzając i nie szkodząc, bo już oddawna uznana jest rzeczą, że najbezpieczniej i najłatwiej uniknąć choroby w tem miejscu, gdzie się ją opanowuje.

Uprasza się PP. Lekarzy o umieszczenie czasopisma w poczekalni.

## LEON GRABOWSKI W KRAKOWIE

MAGAZYN

**Konfekcyi i Nowości Damskiej**

PLAC MARYACKI 9

(róg Rynku głównego).

TELEF. 990.

**WŁASNA PRACOWNIA.**

MAGAZYN

**SUKIEN MĘSKICH**

nagrodzony złotymi medalami w Paryżu i w Londynie

UL. SZPITALNA L. 36

(vis a vis Teatru miejskiego).

TELEF. 561.

WYKOŃCZENIE ARTYSTYCZNE.

## Instytucja Komisarzy zdrojowych i klimatycznych\*).

Mam mówić o przedmiocie, który ściśle biorąc nie istnieje. Co do tytułów panuje u nas takie pomieszanie pojęć, że zwykle darzymy ze zwyczaju każdego przynajmniej o jeden stopień, o jedną gwiazdkę wyższym odznaczeniem. Tak utarł się w praktyce i tytuł komisarza zdrojowego i klimatycznego, a stanowiska takiego ustawy nasze nie znają. Temat zatem do obrobienia i przedstawienia dzisiaj Szanownym Panom — przez Prezydium mi podany, pojąłem w ten sposób, iż będę mówił o obecnych obowiązkach i prawach tego czynnika, którego komisarzem zwykle nazywamy, a który nim w rzeczywistości nie jest, a z przedstawienia rzeczy wyniknie, co należy w tej instytucji zmienić, by uzdrowiska nasze jak największą korzyść odnieść mogły.

Któż to zatem jest ten komisarz? Komisarzem zdrojowym, czy klimatycznym nazywamy c. k. inspektora zdrojowego, czy klimatycznego, którego stworzyła ustawa z dnia 14 listopada 1891 r. Dz. u. kr. Nr. 80, zarządzająca stosunki zdrojowisk i uzdrowisk w Królestwie, Galicyi i Łodomeryi z Wiel. Ks. Krakowskim.

Paragraf mianowicie 11 alinea 3) tej ustawy krajowej postanawia, że „w Zakładach (uzdrowiskach) liczniej odwiedzanych, służy c. k. Namiestnictwu prawo mianowania inspektora w celu państwowego nadzoru nad wykonywaniem policyi miejscowej“.

To samo mówi § 12 nowej ustawy zdrojowej z dnia 11 października 1908 Dz. u. kr. Nr. 133, który opiewa: „W Zakładach liczniej odwiedzanych służy c. k. Namiestnictwu prawo mianowania inspektora w celu państwowego nadzoru nad wykonywaniem policyi miejscowej“.

W tem pojęciu nie można przecież nazywać inspektorami, a tem już mniej komisarzami tych 3—4 miesięcznych zarządców zdrojowisk, chociażby oni byli przez Namiestnictwo mianowani, bo nadzór nad wykonywaniem policyi, o ile może mieć znaczenie w praktyce, musi być koniecznie trwałym.

Ponieważ zatem tylko jedyne z naszych uzdrowisk Zakopane, którego tu jestem wysłannikiem i przedstawicielem — jest miejscem klimatycznym cały rok otwartem i od 10-ciu lat ma stałego inspektora — dlatego to zapewne mnie przypadł w udziale zaszczyt mówienia o tych komisarzach, na których się napatrzyć do woli najwięcej miałem sposobności.

Na czemże więc polega ów nadzór nad wykonywaniem policyi?

Inspektor taki ma obowiązek przestrzegać, by Zwierzchność gminna wykonywała przepisy policyjne,

\*) Jest to referat Dra J. Żychonia, wygłoszony na Zjeździe przemysłowo-balneologicznym we Lwowie.

a wogóle obowiązki, należące do jej własnego zakresu działania — a tymi są:

- a) czuwanie nad bezpieczeństwem osób i ich mienia;
- b) staranie o zakładanie i utrzymanie gminnych dróg, mostów, ulic i placów, niemniej o bezpieczeństwo i łatwość komunikacji po drogach i wodach;
- c) policya polowa;
- d) dozór policyjny nad przedmiotami żywności, nad targami, miarą i wagą;
- e) policya zdrowia;
- f) publiczny dozór nad obyczajnością publiczną;
- g) zapobieganie żebractwu;
- h) policya ogniowa, policya budownictwa, wykonywanie przepisów porządku budowniczego i udzielania policyjnego pozwolenia na budowę.

Ma on wspierać Zwierzchność gminną w wykonywaniu tych obowiązków i zwracać jej uwagę na niedostateczne ich wykonywanie, a gdyby to zwrócenie nie odniosło skutku — odnieść się do Starostwa o zarządzenie usunięcia złego.

Ale dodać trzeba jeszcze dozór nad fiakrami, ich cennikami i stanowiskami, czuwanie nad uprawieniem przemysłem — nad uprzyjemnieniem i udogodnieniem gościom pobytu, no i sprawy meldunkowe — a zatem prowadzenie ksiąg do tego potrzebnych, wykonywanie nadzoru nad teatrem i widowiskami i jeszcze przedkładanie swojej władzy sprawozdań o szczególnych wypadkach donioślejszego znaczenia.

Starostwo może mu jeszcze dodać przeprowadzanie rozpraw karnych względem przekroczeń w obrębie uzdrowiska popełnionych, o ile dochodzenie to należy do Starostwa.

Inspektor ma udzielać pozatem Komisji zdrojowej, czy klimatycznej pomocy w czynnościach statutem jej przekazanych — a zatem, prócz spraw wyżej już wymienionych, a które ustawowo po części do zakresu działania Komisji takiej należą — jeszcze w zawiadywaniu funduszem klimatycznym, w wymierzaniu i pobieraniu taks i opłat, pośrednictwa w zamawianiu i wynajmowaniu mieszkań, pilnowania cen i cenników wogóle i wysłuchiwanie cierpliwego wszelkich życzeń i zażaleń gości.

Ponieważ pozatem inspektor zdrojowy czy klimatyczny jest delegatem Namiestnictwa do Komisji zdrojowej, czy klimatycznej, a zarazem jej przewodniczącym i szefem jej biura, to przybywa mu jeszcze i z tego tytułu szereg pełnych odpowiedzialności obowiązków. Kieruje on wszystkimi sprawami administracyjnymi Komisji, rozciąga bezpośrednio pieczę nad majątkiem uzdrowiska i nad funduszami Komisji.

Takie są zatem obowiązki inspektora.

Należałoby teraz pomówić, o jego prawach, jakimi rozporządzać powinien, by mógł tym licznym i poważnym obowiązkom zadość uczynić.

Niestety. Ustawa żadnych praw właściwie mu nie

## WODOCIĄGI

dla miast, gmin, folwarków, fabryk, ogrodów, gmachów publicznych, domów prywatnych itd. Poszukiwanie, uchwycenie źródeł. Wiercenie studzien. Ustawianie pomp. Instalacje domowe z klozetami, łazienkami itd. Zakłady kąpielowe i hydropatyczne.

projektują i wykonują:

inż. LEONARD NITSCH i Ska, Kraków, Kolejowa 18.

Najlepsze referencje z dotychczas wykonanych robót. ∴ Kosztorysy bezpłatnie.

## Centralne Ogrzewanie

wszelkich systemów i wentylacje. Łaźnie, Mechaniczne pralnie, suszarnie dla bielizny, drzewa itp.

przyznaje. Z tego powodu inspektor nasz obwieszony tyłoma i tak ważnemi i pięknemi zadaniami, jest czynnikiem martwym — stworzonym po to chyba jedynie, by mieli przed kim nasi goście wywodzić słuszne skargi i żale. Ale na wywodzeniu kończyć się w tych warunkach musi, bo nic on im w żadnej sprawie nie pomoże, gdyż nie mając władzy samodzielnej — pomódz nie może.

Jakże zatem wygląda ta władza w praktyce?

Gdybym był zmuszonym określić stanowisko takiego inspektora krótko i węzłowo, to użyłbym bez wahania tego jednego zdania: na ulicy stoi, nikt się go nie boi.

Czy tak nie jest?

Co to jest „nadzór“ nad wykonywaniem policyi, jeśli się nad tą policyą władzy nie ma? — Mówmy otwarcie. — Żadna z tych Zwierzchności gminnych, które tu są reprezentowane, a zatem interesowane — przepisów policyjnych ściśle nie wykonuje. — Jak w naszych uzdrowiskach wygląda bezpieczeństwo osób i mienia wśród rozpijającej się za lekko zarobiony grosz miejscowej ludności i napływowego proletaryatu? Która z tych gmin dba o drogi, mosty, place, chodniki, oświetlenie — która dba o policyę ogniową, o policyę budownictwa? Tu nie może być mowy o „wspieraniu“ Zwierzchności gminnej w wykonywaniu tych obowiązków, które się na ogół zupełnie lekceważy — tu nie pomoże „zwracanie“ jej uwagi na te wadliwości. Przecież wiemy z doświadczenia, że to zwracanie uwagi powoduje z reguły rozłam między gminą a klimatyką, a zatem i jej przewodniczącym, czyli inspektorem, a to w rezultacie tylko szkodę przynosi.

A zatem pozostaje inspektorowi „odnoszenie się“ do Starostwa o zarządzenie usunięcia złego.

Zapełniły się już dwie półki aktami, pisanyymi do Zwierzchności gminnej, wypracowuje się materiały do trzeciej. Ale i to odnoszenie się do Starostwa — jest już wypowiedzeniem walki Zwierzchności gminnej, bo robi na niej wrażenie skargi i donosu, a zatem rozpoczęły rozłam się pogłębia i wytwarza stosunki, w których nie może już być mowy o jakiejś wspólnej pracy.

Gmina nie mając najczęściej swego lekarza, ma w ręku policyę zdrowia, a natomiast Komisya zdrojowa, czy klimatyczna, opłacając swego lekarza, nie ma prawa ze swym c. k. inspektorem na czele robić żadnych sanitarnych zarządzeń! Jakże więc ciężka jest u nas walka z chorobami zakaźnemi w naszych uzdrowiskach, gdy uwzględnimy tu jeszcze ogromne luki w obecnej naszej ustawie. A cóż mówić o asanizacji! Niechże się lekarz zdrojowy czy klimatyczny z inspektorem odezwą z jakimś śmielszym projektem asanizacyjnym, niech zresztą w ten lub ów sposób spowodują uchwałę odpowiednią Rady gminnej — to kiedyż doczekają się jej wykonania.

Inspektor przybija na naszych obdartych wiehikułach tabliczki z numerami, ale nie ma prawa ukarać woźnicy, który po pijanemu zrobił z gościem awanturę i zażądał podwójnej od niego zapłaty.

On czuwa nad uprawnieniem przemysłowem i widać, jak powstają z dnia na dzień pensyonaty nieodpowiednie i niekoncesyonowane — on czuwa nad uprzyjemnianiem i udogodnianiem gościom pobytu, i to zadanie spełnia znakomicie, gdyż łatwo jest czuć nad tem, czego niema.

Ale za to w biurze jego piętrzą się stopy ksiąg meldunkowych i pilnuje tego — bo za meldunkami płyną pieniądze z taks na zepchnięcie zobowiązań i długów potrzebne.

By wśród tych rozkoszy nie wyszedł z rutyny prawniczej — siaduje na wezwanie Starostwa nad rejestrem karnym, przesłuchuje złodziei i spisane akta odsyła wraz z niemi do Starostwa — bez satysfakcyi nawet wsadzenia winnego do kozy.

Pośredniczy w wynajmowaniu i zamawianiu mieszkań i wysłuchuje wymyślań, że mieszkanie nieodpowiednie polecił, ogłada przyniesione mu maleńkie bułeczki, kawałek spleśniałego chleba lub nieświeżego mięsa, ubolewa wraz z gościem nad drożyzną tych produktów i całej wymowy używa, by przekonać opornego gościa, że przecież i w tych warunkach opłatę uiścić należy.

(Dokończenie nastąpi).

## Z TATR\*).

Wycieczki.

Dnia 23 lipca J. Bizoń, J. Jarzyna, S. Menda i S. Szulakiewicz weszli na szczyt Sławkowski ścianą północną.

Dnia 26 lipca R. Kordys, J. Maślanka i R. Kormornicki przeszli grań Czeskiego Szczytu od Smoczaj Przełęczy. Ci sami dnia 29 lipca przeszli północną grań Hrubego. I. przejście tej grani w całości.

Dnia 29 lipca H. Phull, K. Schile, A. Schile z przewodnikiem J. Marusarzem wchodzą na Mnicha ścianą północną i na Mnicha II. również północną ścianą.

Dnia 30 lipca W. Jeronimówna, A. Schile i K. Schile z przewodn. J. Marusarzem trawersowali Żabiego Konia granią od Żabiej Przełęczy.

Dnia 29 lipca M. Lerski i M. Świerz wchodzą na Żabiego Konia ścianą południową.

Dnia 30 lipca M. Świerz był na Ganku i Rumnowym.

\*) Wypadki tegoroczne, a następnie ważne sprawy bieżące były powodem, że kroniki moje na 19 Nr. pisma urwały się. Obecnie podaję ciąg dalszy wybitniejszych pod jakimkolwiek względem polskich wycieczek tatrzańskich, czyniąc w ten sposób zadość obowiązkom kronikarza Tatr (Przyp. aut.).

**TORBY i WSZELKIE PRZYBORY**  
TURYSTYCZNE ZIMOWE



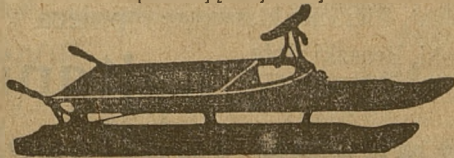
Perfумы  
i Mydła.

**PUDRY**  
krajowe, francuskie  
i angielskie.

Główny skład  
**MYDEŁ**  
przełuszczonego  
MALINOWSKIEGO.

**REIM i SPÓŁKA**  
KRAKÓW, RYNEK GŁÓWNY 37

polecają najtaniej



**Sanki, Narty** (SKI) dla dorosłych i dzieci, LASKI bambusowe,  
OBRĘCZE śnieżne, SANKI SZWAJCARSKIE „Lenker“  
z kierownicą i hamulcem.

**ROGÓŻKI** kokosowe, szczotkowe i żelazne.

**SZCZOTKI** do czyszczenia.

„SIDOL“ do czyszczenia naczyń kuchennych.

**OLIWA do maszyn.**

**LATARKI** stałenne ręczne.

Wateczki, kit i gips do uszczelnienia drzwi i okien od zimna.

**KALOSZE**

ROSYJSKIE  
i AMERYK.



Dnia 29 lipca J. Baraniecka i M. Smoluchowski przechodzą grań Batyżowiecką. Ci sami i M. Lerski dnia 1 sierpnia byli na obydwóch Mnichach.

Dnia 2 sierpnia R. Kordys i J. Maślanka I. wejście na Małą Kończystą z Doliny Batyżowieckiej.

Dnia 5 sierpnia J. Komarnicki, R. Komarnicki i J. Roguska wchodzi jako pierwsi północną ścianą na Szczyt Środkowy Mięgoszowiecki.

Dnia 12 sierpnia J. Baraniecka, Z. Klemensiewicz i M. Smoluchowski z Niebieskiej Przełęczy granią przechodzą na Świnicę.

Dnia 18 sierpnia K. Aleksandrowicz, W. Grabowski i A. Staniszewski — I. wejście na Turnię Zawratową ze źlebu zawratowego.

Tegoż dnia M. Świerz i K. Piotrowski — I. wejście na Szczyt Świstowy granią północno-zachodnią. Ci sami dnia 19 sierpnia: Wielka Zbójnicka Turnia, Mały Lodowy granią od Zbójnickiej Ławy, Spąga (I. wejście z Czerwonej Ławy), Drobną Turnia, Sokola Turnia, Żółty Szczyt granią półn.-zachodnią, Pośrednia Grań; Ci sami dnia 20 sierpnia Szczyt Śpiczasty ścianą południową z przejściem całej rysy Haberleina, zejście na Białą Ławę.

Dnia 23 sierpnia J. Czerwiński, L. Czerwińska z przewodn. J. Maruszczem przeszli granią ze Żłobistego do Przeł. Gankowej. Ci sami dnia 25 sierpnia przejście grani Batyżowieckiej od Przeł. pod Długiem. Ci sami dnia 27 sierpnia wchodzi na Szczyt Staroleśny z Dol. Wielickiej, schodzą na Polski Grzebień.

Dnia 25 sierpnia P. Kittay i K. Piotrowski przechodzą grań Żabiego Konia od Żabiej Przełęczy.

Dnia 26 sierpnia Godlewski, T. Janikowski, J. Janikowska, J. Nowicki i A. Znamięcki byli na Mnichu.

Dnia 30 sierpnia W. Kulczyński i M. Świerz weszli na Małą Wysoką ścianą półn.-zachodnią.

Dnia 31 sierpnia Z. Czerny, J. Czerwiński, S. Komornicki z przewodnikami S. Byrcynem i J. Maruszczem weszli na Krywań przez Koryto I. wejście tą drogą.

Dnia 31 sierpnia T. Janikowski, J. Janikowska i Z. Klemensiewicz byli na Szczycie Jaworowym; zejście ścianą półd. wschodnią.

Dnia 12 września H. Bednarski, J. Lesicki, L. Loria, K. Piotrowski, A. Raynelówna i M. Świerz przechodzą granią z Czarnego Mięgoszowieckiego przez Środkowy, Główny i Cubrynę na Przełęcz pod Mnichem II. Ci sami dnia 13 września zwiedzili grań Żabiego Niżniego, a dnia 14 września bez L. Lorii i A. Raynelówny jako pierwsi przeszli półn. grań Żabiego Mnicha.

Dnia 18 września K. Aleksandrowicz, S. Mazurkiewicz i K. Piotrowski przeszli granią od Szczytu Kościelca do Niebieskiej Turni.

Dnia 25 września S. Mazurkiewicz z tow. weszli na Mnicha ścianą północną.

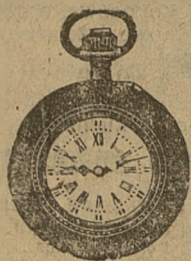
Dnia 20 września Z. Dadlez, K. Drewnowski, A. Litwinowicz, J. Zaruska i M. Zaruski wchodzi na Kotelnicę z Dol. Pięciu Stawów w pobliżu Wierchu Gładkiego (nowa droga) — dalej granią przez Kotelnicę i Mury Liptowskie na Hruby Miedziany. Ci sami dnia 23 września przechodzą część grani Żabiego od Przeł. Owczej do Przeł. Apostolskiej oraz część grani (jako pierwsi) Dwunastu Apostołów. Dnia 24 września ci sami byli na Mnichu, zejście przez przewieszkę.

W dniach 25-go, 26-go, 27-go i 28-go września ci sami bez A. Litwinowicza jako pierwsi przechodzą do końca środkową grań 12 Apostołów i wchodzi na wierzchołek dwoistej turni Sw. Pietra-Pawła w grani północnej; zejście do źlebu Apostolskiego. Następnego dnia granią na Środkowy Mięgoszowiecki, zejście (nowym wariantem na drogę po głazach. Powrót granią Murów Liptowskich od Wrót Chałubińskiego na Hruby Miedziany.

Parę słów o turniach 12 Apostołów. Dziwnym trafem dzikie to ustronie Żabiego przetrwało do dni naszych nietknięte stopą człowieka, chociaż znajduje się w tak bliskim sąsiedztwie jednej z najbardziej uczęszczanych dróg tatrzańskich. Miano 12 Apostołów noszą turnie, spadające na zachód z tej części grani Żabiego, która ciągnie się na południe bezpośrednio od Szczytu Żabiego Niżniego. Jest ich tam las cały. Wszystkie tkwią w dwóch a raczej trzech żebrach skalnych, spadających z grani Żabiego na morenę Czarnego Stawu i częścią na Morskie Oko.

Żebro południowe zaczyna się na samej grani Żabiego, jak również krótkie żebro środkowe; północne natomiast zaczyna się na tej wysokości, na której środkowe się kończy, turnią nazwaną przez nas „Św. Pieter-Paweł“. Oba te żebra zawierają w sobie źleby (dostępny, aczkolwiek w dolnych partjach dość mierzalny do zejścia), który nazwalimy źlebem Apostolskim, wychodzący na przełęcz tejże nazwy. Następny w stronę południa jest źleby Owczy (perć owcza) z przełęczą tejże nazwy. Oba te źleby oddzielone są od siebie żebrami południowym. Poszarpane, a pod względem taternickim wielce urozmaicone i piękne te turnie, doskonale się nadają na jednodniową od Morskiego Oka wycieczkę. Mają niełatwe, a nawet trudne przejścia — jak np. 12 m. komin mogący być wzięty jedynie zapieraniem się przy wejściu na Sw. Pawła, albo wejście na tę turnię od połud. zachodu.

Dnia 27 września Stanisław Porębski był na Mnichu. Dnia 28 września tenże wszedł na szczyt Mięgoszowiecki granią od Przełęczy Hinczowej, na którą dostał się drogą Krygowskiego i wariantem Chmielowskiego. Dnia 29 września przeszedł grań Batyżowiecką od przełęczy pod Długiem. Dnia 31 października tenże z Januszem Żuławskim wchodzi na Żabiego Konia ścianą południową, schodzą na przeł. Żabią Wyżnią.



i srebrne. WYROBY POLSKIE SREBRNE PAMIĄTKOWE. 

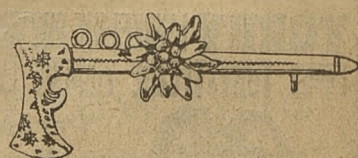
Eleganckie wartościowe

Podarki :: w stylu ::  
zakopiańskim

Dewizki, Pierścioni,  
Breloki, Broszki złote

poleca

najtaniej



Zegarki, papierońnice, laski, zapalniczki, sztuce, cukiernice i inne wyroby zakopiańskie.

Krakowski Magazyn jubilerski

Zakopane, Krupówki I. 32  
obok Hotelu „Morskie Oko“

Dnia 21 i 22 października W. Czernecki, W. Matyjewicz i M. Zaruski byli na Zamarłej Turni i na południowym szczycie Kościelca.

M. Zaruski.

## W Wysokich Tatrach.

Wspomnienia z wycieczek.

Z włoskiego przełożył Baltazar Szopiński.

(Ciąg dalszy).

Tymczasem czas szybko mijał; nie wypadało wycekiwać w nadziei, że widnokrąg całkiem się wyjaśni. Po dwugodzinnym przestanku puściłem się o 11:30 godz. na stoki węgierskie. Z początku trzeba kroczyć z pewną przezornością, lecz bez żadnych trudów aż do przełęczy Wagi (m. 2343), potem porzuca się grzebień i zaczyna się schodzenie zboczem góry. Z początku urwiste, potem obszerne pole śniegowe, wkońcu częste łąniska urozmaicają pochód i czynią go zajmującym, tak, że się go wykonuje bez zmęczenia i bardzo szybko przez małą dolinkę Hunfalwiego, ścięsnioną przez grzebień, oddzielający się od Wysokiej i przez drugi, który od szczytu Rysów ciągnie się ku południowi. Po trzech kwadransach spiesznego schodzenia, przychodzi się do ujścia małej dolinki, w kotlinie Żabich Stawów węgierskich (m. 1920 godz. 12:15), gdzie dwa małe zbiorniki Stawów odbijają w dwóch blade-zielonych, spokojnych swoich wodach urwiste turnie, które prawie ze wszystkich stron je otaczają.

Tu w tej kotlinie, za którą krótki grzebień, oddzielający się od rysów, ma jeszcze inne zakończenie, nie o wiele więcej rozwinięte, które od łańcucha głównego odłącza się w środku Wołowego Grzbiętu (2377 m) i zamyka z owym pierwszym górą Dolinę Żabich Stawów. Z tamtej strony widzi się, że pochyłość obniża się w pewne dolinowate wklęsnięcie, a potem znów się wznosi stromą ściętą ścianą, całą porożyta szczykami i żlebami, która graniczy z poszarpanym grzebieniem Baszty (m. 2366) i Szatana (m. 2432).

Od dwóch Stawów schodzi się naprzód piargami, potem stromym trawiastym stokiem na małą dolinkę, stąd zaś, gdzie pochylenie już łagodniejsze, wchodzi się w strefę sosny karłowatej, przez którą się tu ścieżka ciągnie i w dolinę Hniczową, do której wpada dolina Żabich Stawów i przez którą teraz iść nam wypada. Przechodzi się jeszcze strefę świerków, popod które idąc przebija się przez miękkie mchy. Potem nagle, prawie niespodziewanie rozległe, wolne miejsce z malowniczym Stawem Popradzkim (m. 1513 godz. 13:15).

I tutaj pod wygodną werandą schroniska koniecznością jest prawie zatrzymać się czas jakiś, aby się napić szklankę znakomitego mleka i podziwiać niewielki krajobraz. Niewielki i dość ścięsniony, a mimo to tem więcej malowniczy. Nie rozległy zbiornik Popradzkiego Jeziora okrągły, tylko trochę wydłużony,

przedstawia nowy typ między niezliczonymi stawami, jakie napotkałem podczas krótkiej mojej wycieczki. Tutaj już nie większe lub mniejsze nagromadzenie wody w górnych kotlinach między gołymi skałami, stromymi ścianami i jednostajnymi usypiskami stożkowymi, lecz staw prawdziwie dolinowaty, zamknięty długim garbem polodowcowym, który się rozwija w czarującej, Miękusowieckiej dolinie, dzieląc ją na dwie mniejsze i równoległe, które potem w dole się schodzą i tworzą jedną; staw, nad którego brzegami rośnie pyszny, świerkowy las, wieńczący go ze wszystkich stron i graniczący od zachodu z obszarem nisko położonym, a potem nachylonym na zewnątrz, od wschodu z wysoką, stromą ścianą, wzniesioną z równych pastwisk Osterwy (m. 1984). A zielen jego wód, jeszcze ciemniejsza z powodu gęstej, nadbrzeżnej vegetacji, eleganckie wille drewniane, o wysokich, pięknie rzeźbionych szczytach, opierające prawie podstawę swą o jezioro; i tódkie malowane w różnych żywych barwach, przywiązane przy brzegu, wznoszące swój tułów nad wodę lub sunące szybko wśród przyspieszonych uderzeń wioseł, przerywających ciszę na nim panującą; to wszystko składa się na to, aby staw ten zrobić jednym z najbardziej malowniczych i dla tego zasługujących, by go między wszystkimi stawami tatrzańskimi najliczniej zwiedzano.

O godzinie 14 puściłem się w drogę doliną leśną, leżącą po obu bokach Hinczowego potoka. Przeszedłszy blisko jego zlewu z potokiem Krupą (m. 1418), do którego wpadają wody Popradzkiego Stawu, aby utworzyć w dalszym biegu Poprad, opuszcza się drogę i idzie się przez zaokrąglony czub, ostatni kraniec południowego, lesistego grzebienia Baszty. To się wychodzi (m. 1508) tutaj, to schodzi przeciwną stroną i przychodzi się na małą dolinkę Młynicy, przez którą idzie się prawym brzegiem potoka, a po spiesznym marszu wśród gęstego, świerkowego lasu, przychodzi się na koniec do Szczyrbskiego Jeziora (m. 1350 g. 15:15).

\* \* \*

W ten oto sposób przebyłem te piękne góry, cel moich marzeń. Oto jestem na Węgrzech, nad czarującymi brzegami tego sławnego jeziora, gdzie wśród niezliczonych hoteli, kawiarni, ogrodów i will, daje się już widzieć owa cecha wyszukanej elegancji, którą oddawna zdobyły sobie te miejsca dla pobytu letniego, które jak klejnot oprawiają u podstawy Wysokie Tatrę po tej stronie. Widok jak zawsze, tutaj przecudowny: na północ wznosi się pasmo centralne, z którego oddziela się znów wiele równoległych grani; na wschód Kończysta (m. 2540), która zaślania najwyższy szczyt z całej grupy, tj. Gierlach (2663 m.); potem bliżej nas lesiste stopnie Osterwy, zielone, trawiaste, o lekkim pochyleniu z jednej strony, a z drugiej strony spadające do zbiornika Popradzkiego Jeziora.

(C. d. n.)

# Drzewiecki & Jeziorański

INŻYNIEROWIE

LWÓW, ul. L. Sapiehy 1. 2. Tel. Nr. 1040

KRAKÓW, ul. Sobieskiego 1. 6.

**Wodociągi** dla miast, gmin, domów prywatn., willi.  
Samoczynne doprowadzanie wody do budynków i obszarów ze źródeł wodnych znacznie niżej położonych.

**Centralne ogrzewania**

i wentylacje. — Mechaniczne pralnie etc. — Firma w ciągu 17-letniego istnienia wykonała tysiące instalacji oddzielnych. — Kosztorysy i katalogi bezpłatnie.

## Wiadomości bieżące.

**Liczba gości**, którzy bawili, względnie bawią w Zakopanem od 1 stycznia 1910 r. wynosi 11351 osób, t. j. o 353 osób więcej, niż w roku zeszłym o tym samym czasie.

**Sezon** mamy jeszcze martwy — przybywa wprawdzie z dniem każdym osób, ale wobec rozległości Zakopanego, po pensyonatach, restauracjach, hotelach i ulicach jeszcze pusto. Przepowiadają zimę ładną i trwałą — a na pokaz spadł już w zeszłym tygodniu duży śnieg, chwycił potem mrozik i mieliśmy śliczną próbkę zimy z ciężką okiścią na smrekach, doskonałą sanna, a nawet z księżycem.

Już ściągnięto ze strychów i składów saneczki, już kupcy powystawiali je przed sklepami, już nawet zaczęto zjeżdżać energicznie ze wszystkich dostępnych mniejszych i większych pagórków, gdy zahuczał wiatr halny, spędził śnieg, sanki, saneczki i kuracjuszków do domów, pozamykał szczelnie drzwi i okna domów i Zakopane przycichło. Widocznie nie była to jeszcze zima. I lepiej. Ziemia jeszcze nie zamrznięta, ciepła po słonecznej jesieni, nie zdołałaby utrzymać śniegu i mielibyśmy wśród zimy częste odwilże i roztopy.

**Zakopañska Sekcja Tow. lekarzy galicyjskich** odbyła posiedzenie w poniedziałek 14 b. m. Sekretarz Dr. Brzeziński przedłożył roczne sprawozdanie z działalności Stowarzyszenia. Wynika z niego, że czynności Sekcji nie były wielkie. Nie zdołano pobudzić rucliu naukowego, a na posiedzeniach zajmowano się przeważnie sprawami sanitarnymi i zawodowymi. Przeprowadzono jednak rzecz jedną wielkiego znaczenia, to wydanie blankietów na zgłoszenia leczonę w Zakopanem gruźlicy, z których Lekarz Stacy klimatycznej będzie robił roczne zestawienia. — Prezesem Sekcji wybrano powtórnie Dra J. Żychonia, sekretarzem Dra E. Brzezińskiego, skarbnikiem zaś Dra H. Wilczyńskiego.

Ponieważ Zarząd Związku krajowego lekarzy Galicyi i W. Ks. Krakowskiego nadesłał na ręce prezesa Sekcji pismo z wezwaniem i zachętą do stworzenia w Zakopanem Koła Związku, uchwalono po krótkiej dyskusji zejść się w niedzielę dnia 27 bm. o godz. 2<sup>1</sup>/<sub>2</sub> po poł. w Biurze Kom. klim. celem wysłuchania przemówienia delegata Zarządu Związku i zasadniczo Koło takie zawiązać.

Poruszono wreszcie jeszcze jedną przykrą miejscową sprawę. Odzywają się mianowicie coraz częściej ze strony lekarzy tutejszych skargi na niektóre właścicielki pensyonatów, że wywierają one bezprawnie wpływ na wybór lekarza dla swoich pensyonarzy, że usuwają niektórych samowolnie od leczenia w ich pensyonatach — i w ten sposób i szkodę im moralną i materialną wyrządzają i powodują nieporozumienia i niesnaski między lekarzami. A chociaż trudno jest walczyć o poczucia etyczne z ludźmi, którzy ich zupełnie są pozbawieni i dla zapewnienia swego pensyonatu gotowi są użyć wszelkich, chociażby niegodziwych środków, to jednak na miejscu była dyskusja w tej sprawie w Sekcji lekarskiej, bo i lekarze sami wszelkimi siłami zwalczać tę nagonkę powinni. Uchwalono na razie zwrócić

się do jednej z właścielek pensyonatu, która na szczególną uwagę Sekcji w tym kierunku zdołała zasłużyć, z pismem, zwracającym jej na niewłaściwość i niegodność takiego postępowania uwagę.

Pozatem postanowiono umieścić we wszystkich pensyonatach spis lekarzy, ordynujących w Zakopanem.

O ile te sposoby nie pomogą, postanowiono pensyonaty takie w przyszłości bojkotować i ogłaszać publicznie stosowne ostrzeżenia.

**Krajowy Związek zdrojowisk i uzdrowisk.** Wydział Związku zdrojowisk i uzdrowisk odbył dnia 12 bm. pierwsze swe posiedzenie we Lwowie, na którym zajmowano się sposobami wprowadzenia w życie postulatów gospodarczych. Z postulatów, dotyczących strony naukowej, poruczono sprawę katedr i pracowni balneologicznych Polskiemu Tow. balneologicznemu w Krakowie. Uchwalono też, by Towarzystwo to, oprócz należących już do Wydziału Związku zdrojowisk swoich członków (Dr. Cercha, Dr. Pelczar, J. hr. Potocki i Dr. Zanietowski), delegowało dwóch stałych swych przedstawicieli. Zarząd zaprojektował szereg zmian w statucie Związku, którego opracowanie przekazano osobnej komisji, złożonej z pp.: Dr. Krzyżanowskiego, Olszewskiego, hr. Potockiego, Dr. Praszila, Dr. Tertila i Dr. Westreicha. Oznaczono wysokość wkładek dla członków zwyczajnych na 24 kor. rocznie i jednorazowego wpisu w kwocie 6 kor., tudzież dla członków wspierających w wysokości minimalnej 12 kor. rocznie. Następnie rozdzielono opracowanie poszczególnych uchwał październikowego Zjazdu przemysłowo-balneologicznego pomiędzy członków Zarządu. Uznano czasopismo „Nasze Zdroje“ za organ oficjalny Związku. Biuro Związku mieści się u sekretarza Dra Tadeusza Praszila: Lwów, ulica Andrzeja Potockiego 11.

**Z Rady gminnej.** Posiedzenie Rady gminnej odbyło się w sobotę 19 bm. Miano przedewszystkiem zatwierdzić „Statut służbowy dla urzędników gminnych w Zakopanem“, opracowany przez komisję administracyjną w myśl §. 27. ust. gminnej z 3 lipca 1896 nr. 51 Dz. u. kr. Brakło jednak referenta, gdyż radny p. Włodzim. Tchórzewski, który jest właściwie autorem tego projektu, z powodu choroby na posiedzenie nie przybył. Dlatego zapewne utknęła dyskusja zaraz przy pierwszym punkcie statutu (Etat i pobory) i postanowiono sprawę tę na następne posiedzenie odłożyć.

Długą natomiast dyskusję wywołało pismo Wydziału Krajowego z propozycją, by Rada gminna uchwaliła na dziesięć lat następnych dodatek na utrzymanie drogi Zakopane, Jaszczurówka, Łysa Polana, Morskie Oko w kwocie 272 K. rocznie. Po długich debatach datku tego nie uchwalono i postanowiono zwrócić się do Wydziału Krajowego z prośbą, by rogatki na tej drodze nie ustanawiał, a koszt utrzymania tej drogi pokrywał z innych, drogowych funduszy.

Co do sprawy dzierżawy opłat komunalnych od napojów spirytusowych i piwa, to uchwalono zwrócić się z prośbą o pozwolenie, by gmina mogła stanąć na równi

ZAKOPANE. Ulica Krupówki 42, (vis á vis fryzyera p. A. Borowskiego).

## KANTOR WYMIANY I DOM KOMISOWY

istniejące od roku 1899  
pod firmą

**A. MODLIŃSKI I SP.**

Kupuje i sprzedaje waluty zagraniczne i papiery wartościowe. — Kupuje czeki i przekazy na inne domy bankowe. — Sprzedaje losy państwowe na raty. — Pośredniczy w kupnie i sprzedaży domów i terenów. — Wyrabia pożyczki hipoteczne, wizę paszportów, legalizację dokumentów. — Przyjmuje prenumeratę pism i ogłoszenia.

Udziela się bezpłatnie wszelkich informacji w sprawach dotyczących Zakopanego i innych.

z innymi oferentami do licytacji. Dla przyspieszenia sprawy utworzenia Sądu powiat. w Zakopanem, postanowiono wystąpić deputacją do prezydenta Sądu Kraj. Wyższego w Krakowie J.E. Hausnera, od którego opinii sprawa ta w głównej mierze należy. Nad pismem b. inspektora policyjnego p. Szczygła, upominającego się o odszkodowanie z powodu wydalenia go ze służby, przeszła Rada gminna do porządku dziennego, aż do chwili rozstrzygnięcia przez Wydział powiatowy jego rekursu w sprawie tej dymisyjnej.

Na wniosek r. Dra J. Żychonia postanowiła Rada gminna wpisać się na członka świeżo powstałego we Lwowie Krajowego Związku zdrojowisk i uzdrowisk.

Po załatwieniu kilku podań o koncesje pensjonatowe i doróżkarskie, zaproszony przez Naczelnika gminy na posiedzenie, p. Inżynier Trylski, przedstawiciel firmy elektro-technicznej Ganz i Sp. w Budapeszcie, przedłożył zebrany plan oświetlenia Zakopanego elektrycznością zapomocą ropy. Z powodu braku kompletu, uchwał żadnych w tej sprawie nie powzięto.

### Rozkład jazdy pociągów zakopiańskich.

Odjazd od 16 IX do 14 VI.					Przyjazd od 16 IX do 14 VI.				
10:15 rano, 5:15 popoł.					6:21 rano, 12:45. 3:40 popoł.				
od 15 VI do 15 IX.					od 15 VI do 15 IX.				
5:50	8:20	4:--	5:15	10:--	6:21	11:05	11:25	4:29	9:57
rano		popoł.	wiecz.		rano	przedpoł.	popoł.	wiecz.	

### NADESŁANE.

## Bazar przemysłu krajowego J. F. I. Komendziński ZAKOPANE — Krupówki.

Nowości w perkalach, zefirach, batystach i wełnianych materjach. Płotna z tkalni w Krośnie. Bielizna stołowa Kostiumy kąpielowe, damskie płaszcze, przescieradła i ręczniki. Pantofle z rogoziny. Bielizna biała i kolorowa. Krawaty, rękawiczki. Pończochy, skarpetki, sztylpy i czapki. Kapelusze słomkowe prawdziwe panamskie po 32 kor. i inne tańsze Parasole i Parasolki. Obuwie, Koce, Pledy, Kotdry watowane Sandały Knejpowskie. Wyroby skórkowe: Tezki do pisania, portfele, torebki i t. p. Wyroby szklane z wyrobami górskimi, orłami i herbami Polski. Bibuła kol. do robienia kwiatów i na abażury. Grzbień, Gąbki, Lusterka nikłowe. Walizy, paski. Worki turystyczne. Laski rzeźbione drewniane i kute żelazne. Lawn-Tennis. Rakiety, piłki. Przybory do rybołówstwa. Aeroplany po 30 hal. Diabolo. Bomeranc. Wielki wybór zabawek. Widokówki po 5 hal. Przybory do szweica i haftu.

## Lekcje francuskiego i niemieckiego Willa „Podlasie“, Krupówki.

## Dr. M. Wojczyński Zakopane — Hotel Centralny.

### Dr. Michał Landau

adwokat krajowy i obrońca w sprawach karnych  
przeniósł kancelaryę z Tarnopola  
do Nowego Targu, Rynek.

## PENSYONAT ALEKSANDRY BURKATHOWEJ „Ola“ przeniesiony został do willi „Dora“ ul. Chałubińskiego.

ZAKOPANE, ULICA NOWOTARSKA L. 26.

## PENSYONAT „DAWNA PIOTRKOWIANKA“

poleca

POKOJE duże, wysokie z całodziennym utrzymaniem po cenach umiarkowanych. Leżalnia południowa z wspaniałym widokiem na góry. — Cała willa gruntownie odświeżona, odpowiada nowoczesnym wymaganiom. Kuchnia wyborna. Pianino.

ZARZĄD: KRULIKIEWICZ i BONCZEK.

## LISTA GOŚCI

od 5 listopada do 22 listopada 1910 r.

Adamkiewicz Jan	Bilin	Zakątek
Aleksiejewska Eugenia	Wilno	Sienkiewicza 21
Barbadyń Bazyli	Zarzeczce	Murań
Barbadyń Wanda		
Bernadzikiewicz Stefania	Białystok	Turnia
Biszewska Ludwika	G. Mohyłowska	Jolanta
Białkowska Marya z córkami	Lwów	Kasprusie 54
Białkowska Eliza		
Boczarow Misza	Kijów	Liliana
Brockere Stefania	Runowo	Janina
Bujakowa Elżbieta	Litwa	H. Kuliaga
Buckspan S.	N. Sącz	Nowotarska 10
Czulak Antonina	Grodno	Z. Dra Chramca
Danielak Dr Michał	Kraków	H. Warszawski
Demski Ludwik z żoną	Warszawa	Staszczkówna
Dziurzyński Mieczysław	Kraków	Z. Dra Chramca
Fenster Chiel		Nowotarska 10
Filepówicz Feliks	Stańków	Chramcówki 21
Gadomski Julian	Rudka	Pomoc Bratnia
Gąssowski Władysław	Wiedeń	H. Warszawski
Gidlewski Tadeusz		H. Starmy

Dyplomy honorowe:  
Na Wystawie  
Kraków 1901  
Karlsbad 1908

## W. SZNAJDROWICZ

Dyplomy honorowe:  
Na Wystawie  
Londyn 1908  
Paryż 1908

### KUŚNIERZ,

w Krakowie, Rynek Linia A—B L. 45, 1-sze piętro.

Poleca Szan. P. T. Publiczności, swój obficie i jedynie w towary, dobrowolnie zaopatrzone Skład i pracownię jakoto: Futra damskie, Rotundy, Zakietki, Saka, Peleryny, Boa, Garnitury, Futra męskie, Spacerowe i podróżne, Marynarki, Surduty, Bekiesze i Dohy, Czapki futrzane oraz wszelkie przybory w zakres ten wchodzące, oraz wielki wybór, Serdaków i Peleryn.

Zamówienia wykonywają się z całą starannością, jak również wszelkie przeróbki oraz pokrycia futer, i w tym celu magazyn posiada wielki wybór materiałów z fabryk krajowych, jak również angielskich.

# ZAKŁAD WODOLECZNICZY

## Dra A. Chramca

składający się z willi „pod Matką Boską”  
i kilku wynajętych domów wygodnie  
urządzonych

**otwarty bez przerwy.**

Wspólne sale od 1-go lipca.

### Łazienki

otwarte dla dochodzących.

Pracownia lekarska wyposażona we wszystkie  
przyrządy do leczenia fizykalno-elektrycznego.

Sala gimnastyczna systemu Zandera.

Gimnastyka na wolnym powietrzu.

Kąpiele powietrzne.   ||   Kąpiele gazowe.  
Kąpiele borowinowe.   ||   Kąpiele solankowe.  
Kąpiele elektryczne.   Masaż.   Elektryzacja.  
Obszerna leżalnia dla kuracy klimatycznej.

Dr Chramiec przyjmuje chorych od godz. 8-ej do 11-ej  
z wyjątkiem Niedzieli i Świąt.

Golombek Franciszek	Kijów	Liliana
Grzybowski Feliks z rodz.	Jassy	Oksza
Górska Joanna	Poznań	Chramcówki 28
Górska Seweryna	Zakopane	
Guth Stanisław	Kijów	Krywań
Horzelska Justyna	Częstochowa	Halka
Homolacs Karol	Węgry	Piotrkowianka
Hubert Tadeusz	Kraków	H. Karpowicza
Jackowski Józef	Ukraina	Jerzewo
Jarosz Antoni	N. Sącz	Sienkiewicza 19
Jabłonowski hr. Stanisław z córką	Popowce	H. Stamary
Jezierski Jan	Król. Pol.	Liliana
Jedliczka Bronisław	Kraków	Dworek
Józefowicz Sylwester i Stanisława	Lwów	Nowotarska 16
Jurski Bolesław	Kraków	H. Kuliga
Kaczmarczyk Jan		H. Wójtówka
Kreczmerówna Willhelmina	Andrychów	Dworek
Kizła Jan z żoną	Król. Pol.	Kasprusie 52
Kowalska Natalia z córką	Warszawa	Jerzewo
Krokowska Helena	Wiśnicz	Ogrodowa
Kossakowa Olga	Lwów	Staruszek
Komornicki Dr Stefan	Kraków	H. Karpowicza
Kłopotowski Wincenty	Rosya	Jerzewo
Król Piotr	Kraków	H. Kuliga
Kolesiński Stanisław	Litwa	
Kozłowski Michał	Dwijk	Marya

Kos. Bolesława z synem	Poronin	Łukaszówka 7
Konopkova Marya z dziećmi	Kraków	Sienkiewicza 27
Kozik Tomasz		Pomoc Bratnia
Krywatorcz Jańina	Wilno	Marya
Leszczyńska Celiina	Król. Pol.	H. Kuliga
Leśniak Jan	Litwa	Grabówka 2
Malinowska Wanda	Warszawa	Kalina
Mazurkiewicz Stefan	Zakopane	Ogrodowa 4
Malinowska Zofia	Kielce	Pépita
Matczyński Jastrzęb Wiktor z rodz.	Lwów	Żywczanski
Mierzewska Zofia z synem	Warszawa	H. Karpowicza
Molek Leon	Lwów	Jordanówka
Mühlner Józef		Liliana
Nagórski Józef		H. Warszawski
Napiórkowska Marya	Kierz	Piotrkowianka
Niebrój Emil	Lwów	Ukraina
Nowakówna Matylda	Okocim	Murań
Oświęcimska Alina	Mińsk	Przeznica 7
Olszewska Zofia	Król. Pol.	Jerzewo
Otorowski Władysław	Kraków	H. Warszawski
Orłowska Zofia	Warszawa	Szałas
Olszewski Eugeniusz	Litwa	Przeznica 10
Pankiewicz Ignacy i Natalia	Rokiszki	Łubień
Piotrowski Wacław	Warszawa	Z. Dra Chramca

## Sprzedaż węgla z Dąbrowy Górniczej

DOM KOMISOWY

## A. MODLIŃSKI i SP.

ulica Krupówki L. 42.

Popielowa Marya	Rzym	H. Staszczkówna
Popiel z żoną	—	Saryusz
Puszetowa Bar. Julia	Kraków	H. Stamary
Przybyłowicz Róża	—	Szopenówka
Radziszewski		Saryusz
Raniecka Wanda	Tykocin	Marya
Rathel Wanda	Kraków	Piotrkowianka
Rickers Varnas Adam z żoną	Wadowice	Kościeliska
Romańczuk Tytus	Lovrana	Marya
Rudy Jan z żoną	Bochnia	Limba
Rybarska Marya	Wiśnicz	Ogrodowa
Starzyński Michał	Lwów	H. M. Oko
Stanowska Helena z matką	Kraków	Staszczkówna
Sobieszczańska Ewelina	Wołyń	Dora
Sztromajer Antonina	Król. Pol.	Limba
Szydłowski Mieczysław	Truskawiec	Podlasie
Szyszek Feliks	Lwów	Ukraina
Supiński Bróg Dr Edmund	Zakopane	Marysin
Tarocińska Marya	Rogalin	San Dr. Hawranka
Tarno Barbara	Ks. Poznański	H. Stamary
Talheim Dr Aleksander	Grodno	Z. Dra Chramca
Towarnicki Michał	Lwów	H. Warszawski
Tulman Władysław	Zawiercie	Gierlach
Tüfenbrun S.	Mszana Dolna	Nowotarska 10
Ujejski Tomasz	Chlewińsko	Z. Dra Chramca
Umińska Adela	Poronin	Łukaszówka 7
Zwick Marya	Zakopane	Podlasie
Zielińska Irena	Warszawa	Krupówki 73
Żebrowski Wacław z żoną	Myślenice	H. Karpowicza
Żurawska Józefa	Lwów	Żywczanski

ZAKOPANE.

## PENSYONAT

# PIOTRKOWIANKA

własność J. Przystojeckiej i S. Langerowej  
przeniesiony został na ulicę Jagiellońską  
do willi, dawniej Mazowsze.

Park świerkowy — wodociągi — kanalizacja — ką-  
piele słoneczne.

## Willa „Gierlach“

ZAKOPANE, KRUPÓWKI,  
z ogródkiem 12 metr. od ulicy.

## Pensyonat najbliższy kościoła

Pokoje od 1-50 do 5 kor.;  
z utrzymaniem od 5 do 8 koron na dobę.





# Józef Lechowicz

Zakopane, ulica Krupówki

poleca swe wyroby masarskie w różnych gałunkach, oraz wyrąb :: doborowego mięsa. ::

Zakopane „Stefa” Krupówki 57.  
zaktad art. fotograficzny,  
otwarty zimą i latem, poleca się.  
Ceny umiarkowane.  
Przyjmuje się roboty amatorskie.

Pensjonat  
„ZACISZE”  
A. Parczewskiej  
Zakopane, ulica Sienkiewicza 14.

Pracownia stolarsko-artystyczna  
Andrzeja Gąsienicy  
ZAKOPANE, ulica Krupówki 89.  
Poleca się względem P. T. Publiczności.  
Podejmuje się wszelkiej roboty w zakresie stolarstwa wchodzącej jak również roboty w stylu zakopiańskim.

Założony w roku 1866.  
**Magazyn i pracownia obuwia**  
męskiego, damskiego i dzieciennego.  
Zamówienia wykonuję starannie i szybko podług najświeższych fasonów z materiałów krajowych i zagr.  
**Wielki wybór obuwia gotowego.**  
Przyjmuje wszelkie reperacje. :: Ceny umiarkowane  
A. Wojciechowski, Zakopane,  
ul. Krupówki 71, vis à vis W. P. Ciszewskiego.  
(Dom własny).

Parowa Piekarnia o Zakopane, Rynek  
Wł. Dańca  
Filie: Krupówki 378,  
ulica Kościeliska 648.  
Poleca swe doborowe pieczywa. — Wyroby moje posiadają także na składzie znaczniejsze handle kolonialne.

**Pianina i Fortepiany** w wielkim wyborze wypożycza, jak również na godziny do przegrywania przyjmuje u siebie.  
Kupuje, sprzedaje, wymienia i przyjmuje do przechowania przez sezon zimowy.  
Koncertowy fortepian na składzie.  
Zgłoszenia o stroiciela przyjmuje i tegoż zamawia  
KONRAD KAIM, Krupówki.

**Maks Mangel**  
W ZAKOPANEM,  
Krupówki 39 — vis à vis hotelu „Morskie Oko”  
poleca: towary bławatne, garderobę damską i męską, ubrania i obuwie turystyczne, peleryny zakopiańskie, bieliznę, bluski, halki, szlafroki, kołdry, koce, sukna i korty, oraz kapelusze damskie i męskie.  
CENY NAJPRZYSTĘPNIJSZE.

HOTEL PENSION  
**Czarny Staw**  
K. NENCKA  
ZAKOPANE,  
Chramcówki 26.  
Pokoje duże słoneczne.  
Werandy oszklone. Kuchnia wytworna i zdrowa.  
CENY PRZYSTĘPNE, DO UMOWY.

Zakopane  
**Willa Janówka**  
ulica Nowotarska 27.  
Pokoje do wynajęcia z utrzymaniem lub bez. — Troskliwa opieka dla osób pojedynczych lub pannen. — Ceny umiarkowane.  
Właścicielka Anna Drowa Krzykowska.

D. BLAU  
Głównie zastęstwo i skład maszyn do szycia firmy: Singer-et-Co — Zakopane, Krupówki, 65 i okolice. Wypożycza maszyny. — Przyjmuje naprawy. Na składzie wszelkie przybory.  
ZAKŁAD KEFIROWY I MLECZARNIA  
M. Jankowskiej — ulica Krupówki, 49.

## C. k. Urzędy i Instytuty publiczne.

Uzdrowskiem zarządza Komisya klimatyczna, która rządzi się swoim statutem, w skład jej wchodzi: 2 delegatów Namiesnictwa, 3 Wydziału krajowego, naczelnik Gminy Zakopane; 2 delegatów Rady gminnej Zakopane; 1 lekarzy posiadających w Zakopanem zakłady lecznicze; 1 Tow. Tatrzańskiego; 1 lekarz Stacji klimat.; 1 delegat gości.

Przewodniczącym Komisji klimatycznej jest delegat Namiesnictwa, który jest jednocześnie c. k. Inspektorem uzdrowiska.

**Biuro Komisji klimatycznej**, w którym mieści się jednocześnie **biuro adresowe i informacyjne** otwarte od godz. 9—12 przedpoł. i od 3—6 popoł. (ul. Krupówki, róg Marszałkowskiej).

**C. k. Inspektor Stacji klimatycznej i przewodniczący Komisji klimatycznej** przyjmuje strony od 10—12 i od 4—5 w biurze Komisji klimatycznej.

**Lekarz Stacji klimatycznej** urzęduje w biurze Komisji od 10—11.

**Sezon kuracyjny** trwa cały rok. t. j. od 1 Stycznia do 31 Grudnia.

**Taksa klimatyczna** wynosi: a) 2 kor. tygodniowo od osoby, zaś 5 kor. od rodziny złożonej przynajmniej z 3 osób, jeżeli zgłasza pobyt najmniej na 2 tygodnie i opłaci takse za cały pobyt. b) 3 kor. tygodniowo od osoby, a 6 kor. od rodziny, jeżeli zgłasza krótszy pobyt niż 2 tygodnie i chce płacić tę takse co tydzień. c) 12 kor. od osoby lub 30 kor. od rodziny na cały sezon, kto płaci całą takse z góry i wtedy wolny on jest od dalszej opłaty w tym samym roku kalendarzowym. Pobyt w uzdrowisku przez 48 godzin wolny jest od taksy.

**Szpital klimatyczny**, który jest równocześnie domem izolacyjnym dla chorób zakaźnych, położony jest przy gościńcu prowadzącym do Poronina.

**Urząd gminny** (ul. Nowotarska). Gminą Zakopane zarządza Zwierzchność gminna wybrana przez Radę gminną złożoną z 36 radnych. — Zwierzchność gminna zarządza policją gminną. — **Naczelnik gminy** przyjmuje od 9—12 i od 3—6.

**C. k. Posterunek żandarmeryi** przy ul. Łukaszówki.

**Urząd parafialny** w probostwie obok kościoła otwarty dla stron od 10—12.

**Urząd pocztowy** przy ul. Krupówki otwarty cały rok od 8—12 i od 2—6; w niedzielę od 8—11 i od 3—4 dla nadawania depesz i listów poleconych; w **sezonie letnim** otwarty od 8 rano do 9 wieczór, tylko oddział poste-restante, nadawania i odbierania listów poleconych i nadawania depesz.

**Urząd telegraficzny i telefoniczny** otwarty od godz. 8 r. do 9 wiecz., w **sezonie letnim** od godz. 7 r. do 9 wiecz., w Niedziele od godz. 7 rano do 7 wiecz. **Filia na dworcu** otwarta od 8—12 i od 3—6., w Niedziele od 8—11 rano.

## Lekarze stale ordynujący w Zakopanem. Zakłady lecznicze i służba zdrowia.

(Liczba w nawiasie oznacza rok osiedlenia się w Zakopanem).

**Dr. A. Chramiec**, właściciel Zakł. wodoleczniczego ul. Chramcówki 11, (1886 r.).

**Dr. J. Gaik**, ul. Stara Polna 17 (1893 r.).

**Dr. J. Zychon**, lek. St. klimat. ul. Nowotarska 31 („Szarotka“), (1899 r.).

**Dr. J. Gawlik**, chir. Dyr. szpital. klimat. ul. Rynek 11, (1900 r.).

**Dr. E. Majewicz**, ul. Przecznicza 23, (1901 r.).

**Dr. E. Brzeziński**, ul. Jagiellońska, (1903 r.).

**Dr. J. Wieselmann**, ul. Marszałkowska 2, (1905 r.).

**Dr. Z. Czapliski**, ul. Jagiellońska („Stefa“), (1906 r.).

**Dr. W. Kraszewski**, ul. Krupówki, (1907 r.).

**Dr. H. Wilczyński**, ul. Jagiellońska („Warszawianka“), (1908 r.).

**Dr. A. Januszkowski**, ul. Krupówki 94 (1909 r.).

Godziny ordynacyjne pp. lekarzy 3—5 popoł.

**Dr. K. Dłuski**, dyr. Sanatorium, ordyn. w godz. popołudniowych za poprzednim telefonicznym porozumieniem się.

**Dr. B. Dłuska**, Sanatorium, ordynuje we wtorki, czwartki i soboty od 5—5½ popoł. lub za telefonicznym porozumieniem się.

**Apteka i droguerye**. Apteka znajduje się przy ul. Krupówki 1. 71, prócz tego są dwie droguerye, obie przy Krupówkach. **Masażyści i kąpielowicze**, oraz masażystki i kąpielowicze, uprawnieni do wykonywania pomocniczych zabiegów według cennika. Spis ich znajduje się w biurze lek. St. klimat.

**Akuszkerki**. W Zakopanem jest 6 egzaminowanych akuszerek, a spis ich znajduje się w biurze lek. Stacji klimatycznej i w Apteczce.

## Towarzystwa:

Towarzystwo Biblioteki publicznej, ul. Krupówki, 41, Towarzystwo Domu zdrowia uczącej się młodzieży polskiej „Pomoc Bratnia“, ul. Sienkiewicza.

Towarzystwo gimnastyczne „Sokół“, Rynek

Towarzystwo rękodzielników „Gwiazda“, ul. Krupówki.

„Schronisko nauczycielek i nauczycieli“, ul. Chramcówki.

Towarzystwo Tatrzańskie, ul. Krupówki, 14.

Towarzystwo dobr. Św. Salomei, ul. Kościeliska („Skoczyska“).

Towarzystwo ochotniczej straży pożarnej, ul. Kościeliska 6.

„Związek górali“ ul. Kościeliska (róg Kościelnej).

Kółko rolnicze, ul. Krupówki (w domu, gdzie klimatyka).

Towarzystwo zaliczkowe, ul. Kościeliska (vis-à-vis starego kościoła).

Towarzystwo „Sztuka podhalańska“ — Biblioteka publiczna.

Koło Zakopiańskie T. S. L. — (Kantor A. Modlińskiego).

Towarzystwo ochrony zwierząt, Krupówki (biuro Kom. klimat.).

Towarzystwo muzeum im. Chałubińskiego — Muzeum im. Chałubińskiego.

Tatrzańskie ochotnicze pogotowie ratunkowe, — biuro Tow. tatr. Sekcja Zakopiańska Tow. lekarzy galicyjskich („Szarotka“).

## Czytelnie:

**Czytelnia Kom. klimat.** mieści się przy Tow. Biblioteki publicznej, Krupówki 41. — Bilet wstępu sezonowy 50 hal.

**Czytelnia Tow. Tatrzańskiego** otwarta tylko w sezonie letnim. (Wstęp tylko dla członków).

**Muzyka** pod kierownictwem p. St. Czyżowskiego, dyrektora orkiestry Teatru miejskiego w Krakowie przygrywa w czasie sezonu letniego (Lipiec i Sierpień) od 9—11 rano i od 5—7 popołudniu w ogrodzie Tow. Tatrzańskiego.

## Hotele, sale balowe, pensyonaty i restauracje.

Zakopane posiada 7 dobrze urządzonych hoteli, 2 sale teatralne i balowe (Hotel Morskie Oko, Sokolnia), kilka restauracji i kilkadziesiąt pensyonatów.

## Szkoły:

C. k. Szkoła przemysłu drzewnego, ul. Krupówki.

Krajowa szkoła koronkarska, ul. Kościelna.

Czteroklasowa szkoła ludowa, ul. Nowotarska.

Nauka gimnastyki w Sokole, Rynek.

# C. Szczurkowski

## Kraków, Grodzka 2.

Handel przyborów do szycia, haftu i krawiecczynny.

Przyborów toaletowych i galanterii, wielki wybór pasków, torebek ręcznych, rękawiczek, wstążek, pończoch, skarpetek i t. p.

Ceny niskie.

Jedyny w Krakowie magazyn zabawek, gier towarzyskich, lalek, koni na biegunach, gier sportowych.

Towar doborowy.

Dom bankowy i kantor wymiany. **MIRISCH I SPIRA** w Krakowie, Rynek Główny L. 11, (dom własny). Telefon 1. 975.  
Kupuje i sprzedaje wszelkie papiery wartościowe, jakoteż wymienia waluty, banknoty, i monety zagraniczne pod najkorzystniejszymi warunkami. Wypłaca wszelkie kupony i wylosowane papiery wartościowe, wydane przez wszystkie miasta, Entropy, Ameryki, Afryki, Azji i Australii, również na wszelkie miejscowości kuracyjne.  
Wszelkie zlecenia z prowincji wykonywa się bezwzględnie po kurnie dziennym nie licząc zadnej prowizji.

**Helena Kruszevska**  
**Masażystka**  
**Zakopane — Krupówki, 89.**

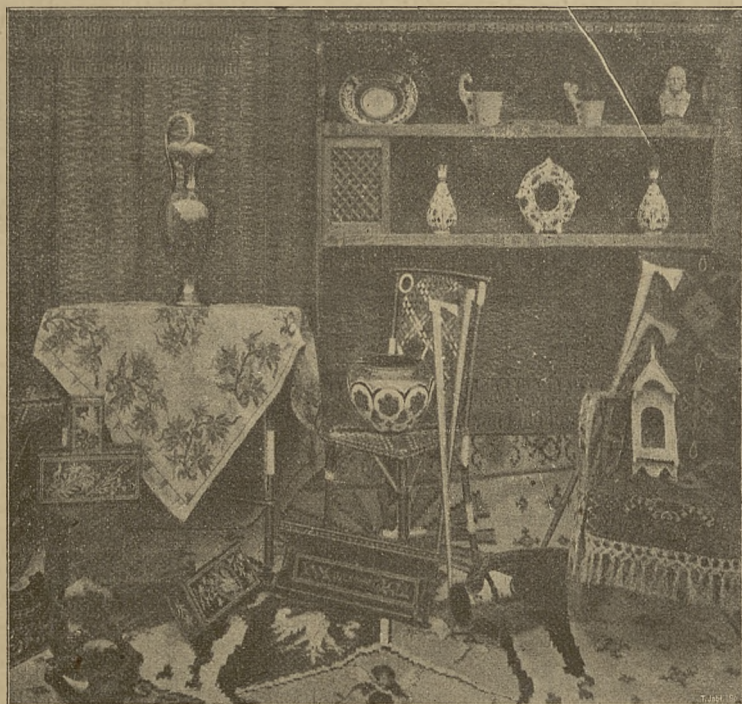
# Bazar przemysłu krajowego I. F. J. Komendziński

POLECA

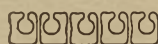
**Zakopane :: Krupówki.**

POLECA

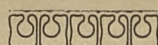
PELERYNY  
 ZAKOPIAŃ-  
 SKIE od 15 K.  
 SUKIENNE  
 WYROBY:  
 Gunie, Serda-  
 czki i ubrania  
 góralskie wy-  
 szywane ręcz-  
 nie. HAFTY  
 RĘCZNE wią-  
 zownicze. Pa-  
 miątki w wiel-  
 kim wyborze.  
 PŁÓTNA MA-  
 LARSKIE, pen-  
 dzle, farby i  
 ołówki. PU-  
 DŁA DRE-  
 WNIANE DO  
 PODROŻY.  
 WYROBY  
 SZCZOTKAR-  
 SKIE.



MYDŁA kuźni-  
 ckie z fabryki  
 Tlen. RAMY.  
 LEŻAKI OD  
 10 K. MATE-  
 RACE na leżaki.  
 BIŻUTERYĘ  
 SREBRNĄ. —  
 PAPIER LI-  
 STOWY. —  
 SPRZĘTY KU-  
 CHENNE I ZA-  
 BAWKI JAWO-  
 ROWSKIE.  
 HAMAKI.



**Ceny bez  
 konkuren-  
 cyi.**



## SPÓŁKA HANDLOWA.

**Zakopane, ul. Kościeliska 1. 14.**

STOWARZYSZENIE ZAREJESTROWANE Z OGRANICZONĄ PORĘKĄ  
**Filia I. ul. Chramówki — Filia II. ul. Krupówki.**

Poleca: **Towary kolonialne**, cukierki, pierniki, herbatniki, mąki, kasze, wędliny, konserwy i wszelkie towary spożywcze. — **WINA**, koniaki, rummy, likiery, rosolisy, piwo. — **Porcelanę, szkło, lampy**, i przybory do lamp. — **Naczynia kuchenne** blaszane i żelazne. — **Materyały piśmienne**. Przybory do szycia, toaletowe i galanteryjne. — **PERFUMY**. — **Żelazo** i wszelkie wyroby w zakres handlu żelaznego wchodzące. — **WYROBY KOSZYKARSKIE**. — **Świece** łojowe, stearynowe i woskowe. — **Nafta, pokost, oleje, farby**. — Skład wyrobów drzewnych rzeźbionych. — **Ramy. Przybory turystyczne**  
 po cenach katalogów wiedeńskich.

## Pensjonat „SZAŁAS“

zdała od ulicy.

POKOJE SŁONECZNE, TYNKOWANE.  
 KANALIZACYA, WODOCIĄG, ŁAZIENKA  
 KUCHNIA SMACZNA  
 I ZDROWA.

**CENY OD 5 DO 8 K.**

