

ZAKOPANE

CZASOPISMO POŚWIĘCONE SPRAWOM ZAKOPANEGO

Redaguje *Komitet.*

Wychodzi 2 razy w miesiącu przez cały rok,

Redakcja: Willa „Szarotka”

Za redakcją odpowiedzialny:

w czasie od 1 lipca do 1 września 4 razy
w miesiącu.

Adminstracja:
Kantor wymiany A. Modlińskiego i Sp.
ul. Krupówki 42.

Dr. J. Żychoń.

Wydawca: F. Grużewski.

Prenumerata roczna 6 kor., półroczna 3 kor., kwartalna 1.50 kor. Zagranicą 4 kor. półrocznie. — Numer pojedynczy 30 hal.
W miesiącach Lipcu i Sierpniu prenumerata miesięczna 90 hal.

Zakopane leży na północno-zachodnim stoku Tatr, na przestrzeni 40 km², w dolinie, zastłoniętej od północy rozległym wzgórzem Gubałówką, od wschodu mniejszymi wzgórzami otoczonej, na wysokości z górą 900 m. n. p. m. (najniższe punkta 837 m., najwyższe 1002 m.).

To położenie powoduje, że Zakopane posiada klimat górski, a zatem zmniejszone ciśnienie atmosferyczne i szybsze parowanie, niską średnią ciepłotę, zwiększone natężenie promieni słonecznych, obfite opady, małą względną wilgotność, czyli większą suchość powietrza i bardzo mało wiatrów.

Czynniki te hartują organizm i podniecają przemianę materii, gdyż pod ich wpływem oddech staje się szybszym, łaknienie się wzmacnia, ciepłota ciała zwykle się obniża, zimno znosi się dobrze, a czynność serca staje się szybszą.

Przedewszystkiem zatem wskazanym jest pobyt w Zakopanem w chorobach płucnych; w skłonności do gruźlicy, w jej początkach i dalszych stadyach tej choroby przy przebiegu przewlekłym; w niezżytach nosa, gardła, krtani, tchawicy i oskrzeli, dla ozdowieńców po zapaleniu płuc, opłucnej, po operacjach gruźliczych ognisk kostnych i gruczołów chłonnych, i po przebyciu wszelkich chorób ostrych; pozatem nadają się do leczenia w Zakopanem wszelkie nerwice, niedomogi nerwowe, czyli neurastenienie, choroba Basedowa, choroby narządu trawienia, w szczególności ze zboczeniami czynnościowymi, zimnica, choroby krwi, jak bezkrwistość i blednica, choroby przemiany materii, jak otyłość i t. p.

Źle znoszą klimat Zakopanego chorzy z ostrym przebiegiem gruźlicy, lub ze zmianami gruźliczemi rozległemi, z powikłaniami gruźliczemi, bardzo wrażliwi, ludzie z wadami serca, ze znacznymi zmianami w układzie naczyniowym i znaczną rozemną płuc.

Pozatem jest Zakopane idealnem miejscem wypoczynku dla zmęczonych pracą, jedynym punktem zbornym dla turystów, doskonałą miejscowością dla pobytu dzieci słabo rozwiniętych.

Wszyscy ci znajdują w Zakopanem, czego szukają, nawzajem sobie nie przeszkadzając i nie szkodząc, bo już oddawna uznana jest rzeczą, że najbezpieczniej i najłatwiej uniknąć choroby w tem miejscu, gdzie się ją opanowuje.

Uprasza się PP. Lekarzy o umieszczenie czasopisma w poczekalni.

LEON GRABOWSKI W KRAKOWIE

MAGAZYN

Konfekcyi i Nowości Damskiej

PLAC MARYACKI 9

(róg Rynku głównego).

TELEF. 990.

WŁASNA PRACOWNIA.

MAGAZYN

SUKIEN MĘSKICH

nagrodzony złotymi medalami w Paryżu i w Londynie

UL. SZPITALNA L. 36

(vis a vis Teatru miejskiego).

TELEF. 561.

WYKOŃCZENIE ARTYSTYCZNE.

Memoryał

w sprawie Zakopiańskiej Stacji meteorologicznej dla Zakopiańskiej Sekcji przyrodniczej T. T. *)

Dnia 9 marca r. b. po wysłuchaniu referatu Dra L. Pinkusa, o potrzebie stacji meteorologicznej w Zakopanem, Sekcja przyrodnicza jednogłośnie uchwaliła:

1. „Założyć w Zakopanem Stację meteorologiczną II rzędu i stopniowo przekształcać ją na stację I rzędu; fundusz na utrzymanie i rozszerzenie stacji zbierać ze stałych składek i zapomóg od władz, zakładów i osób, ze sprzedaży biuletynów i dochodów nadzwyczajnych.

2. Przyjąć od „Sanatorium dla chorób piersiowych“ Dra K. Dłuskiego ofiarowane następujące przyrządy: a) barometr systemu Gay - Lussac'a, b) psychrometr, składający się z budki, dwu termometrów i naczynka do wody, c) termometry maximum-minimum Six'a, d) słonecznik syst. Campbell-Stoke'a z dodatkami, — na warunkach pożyczki na rok jeden, z obowiązaniem się dostarczania do sanatorium wszystkich notowanych spostrzeżeń dwa razy dziennie — o czym spisać z pominięciem sanatorium akt dwustronny.

3. Zwrócić się do Wydziału T. T. o udzielenie lokalu na stację w Dworcu Tatrzańskim.

4. Ustanowić dwie posady meteorologów obserwatorów, którzy za zapłatę po 50 K miesięcznie obowiązani są prowadzić stację pod ogólnym nadzorem sekcyi przyrodniczej, notować systematycznie spostrzeżenia, komunikować biuletyny abonentom, oraz nie opuszczać stacji, zanim nie przygotują odpowiednich następców; spisać z ewentualnymi obserwatorami akt umowy.

5. Rozpocząć działalność stacji natychmiast po uzyskaniu miejsca i funduszu na urządzenie stacji.

6. Zwrócić się do Komisji klimatycznej z prośbą o poparcie zakładanej stacji przez a) ofiarowanie lub wypożyczenie posiadanych przez Komisję instrumentów meteorologicznych; b) ofiarowanie jednorazowej sumy na urządzenie stacji; c) wyznaczenie stałej rocznej zapomogi, wypłacanej miesięcznie na utrzymanie stacji, która zobowiąże się do regularnego dostarczania Komisji klimatycznej stałych biuletynów meteorologicznych; poruczyć członkom Sekcyi, którzy zasiadają w komisji klimatycznej, pp. drom dyrektorowi Dłuskiemu i Brzezińskiemu poparcie w Komisji starań Sekcyi.

7. Wystąpić z podobną odezwą do Muzeum im. Chałubińskiego, Zarządu dóbr Zakopane w Kuźnicach, do Zakładu dra Chramca, do „Warszawiańki“ i innych.

*) Chociaż memoriał ten nosi datę marcową, to jednak nie traci on nic na aktualności i podajemy go teraz — wobec umowy, jaką Komisja klimat. z Zarządem Sekcyi przyrodniczej Tow. tatr. obecnie ma zawrzeć. (Przyp. red.).

W wykonaniu powyższej uchwały, delegat Sekcyi na Walne Zgromadzenie Towarzystwa Tatrzańskiego p. A. Lityński zawiadomił Wydział Towarzystwa o zamiarach Sekcyi i zgłosił jej imieniem wniosek nagły w tej sprawie, który uzyskał jednomyślną aprobatę Walnego Zgromadzenia. W odpowiedzi na odezwę Sekcyi, uchwalił Wydział T. T. udzielić Sekcyi przyrodniczej jednorazowej subwencji w kwocie 300 koron, celem urządzenia Stacji, pod warunkiem przesyłania do Biura Towarzystwa w Krakowie (na koszt T. T.) codziennych biuletynów meteorologicznych. Następnie zwrócił się Wydział do p. prezesa Sekcyi meteorologicznej Komisji fizyograficznej Akademii Umiejętności profesora dra M. P. Rudzkiego i w myśl jego opinii, postanowił przeznaczyć na użytek Stacji: 1) wzgórek koło Dworca Tatrzańskiego dla ustawienia budki z przyrządami i 2) miejsce w pokoju z telefonem w tymże Dworcu dla umieszczenia barometru i biura spostrzeżeń.

Równocześnie Sekcja meteorologiczna Komisji fizyograficznej Akademii Umiejętności wyraziła w osobie jej przewodniczącego gotowość przyścia z pomocą powstającej Stacji i wydelegowanie asystenta Zakładu meteorologicznego Uniwersytetu Jagiellońskiego, celem precyzyjnego ustawienia instrumentów, ewentualnie określenia wysokości n. p. m. punktu umieszczenia barometru.

Na przedstawienie Zarządu Sekcyi, dyrektor szkoły sycerskiej w Zakopanem p. S. Barabasz zgodził się na odstąpienie z dniem 1 lipca r. b. zajmowanego przez szkołę na I piętrze w Dworcu Tatrzańskim pokoju, na ewentualny użytek Stacji w bieżącym letnim sezonie.

Komisja klimatyczna wstawiła do budżetu na rok bieżący 500 kor. na urządzenie stacji meteorologicznej w Zakopanem, oraz na posiedzeniu 10 kwietnia r. b. wybrała komisję meteorologiczną w osobach pp. drów E. Brzezińskiego, J. Żychonia i K. Dłuskiego. W myśl powyższych uchwał Sekcyi przyrodniczej, Sekretarz Zarządu zwrócił się do lekarza Komisji klimatycznej p. dra J. Żychonia z propozycją połączenia starań Komisji klimatycznej i Sekcyi przyrodniczej, celem utworzenia jednej Stacji meteorologicznej. Propozycję Sekcyi aprobował p. Dr. J. Żychoń w zasadzie i oddał do użytku Sekcyi referat p. profesora dra L. Grabowskiego w sprawie założenia w Zakopanem Stacji meteorologicznej, który to referat przy układaniu niniejszego memoriału został uwzględniony.

Z Zarządem Tow. Muzeum im. Chałubińskiego do porozumienia dotąd nie przyszło, wobec tego, iż Zarząd ten regularnie nie funkcjonuje. Do Zarządu dóbr Zakopane w Kuźnicach, do Zakładu p. dra Chramca, do „Warszawiańki“ i innych nie zwracano się.

Dokończenie nastąpi.

WODOCIĄGI

dla miast, gmin, folwarków, fabryk, ogrodów, gmachów publicznych, domów prywatnych itd. Poszukiwanie, uchwycenie źródeł. Wiercenie studzien. Ustawianie pomp. Instalacje domowe z kłozetami, łazienkami itd. Zakłady kąpielowe i hydropatyczne.

projektują i wykonują:

inż. LEONARD NITSCH i Ska, Kraków, Kolejowa 18.

Najlepsze referencje z dotychczas wykonanych robót. ∴ Kosztorysy bezpłatnie.

Centralne Ogrzewanie

wszelkich systemów i wentylacje. Łaźnie, Mechaniczne pralnie, suszarnie dla białizny, drzewa itp.

Nowa szkoła.

(Dokończenie).

Przed 10 blisko laty myślał o założeniu tutaj gimnazjum emerytowany profesor Świderski, a teraz w tym samym sensie czyni starania prof. Adolf Gawalewicz z Tarnopola.

Nie mogąc oprzeć się na gminie, która nie chciała tak zbyt pohopnie i bez rozejrzenia się w całej sprawie udzielić tej szkole swej firmy, zawiązał tutaj towarzystwo, które ma utrzymywać w Zakopanem „gimnazjum realne z prawem publiczności“.

Nie przesadzając sprawy, dzieło to uważamy w zupełności za nieudane. Gimnazjum „realne“ — jako nowy, próbny typ szkoły średniej, nie zdołało jeszcze wogóle dotąd wyrobić sobie ustalonej opinii, a co do prawa publiczności, to przecież trzeba sobie otwarcie powiedzieć, że prof. Gawalewicz będzie dopiero w tym kierunku starania robił, a na ich urzeczywistnienie długie lata czekać możemy.

Tymczasem — z powodu naturalnego braku pomieszczenia, z powodu zupełnego braku sił nauczycielskich i całego aparatu szkolnego, jak gabinety, sala gimnastyczna i t. p., z powodu różnego wieku uczniów — szkoła ta nie może mieć nawet pretensyi, byśmy ją zupełnie seryo mogli traktować.

Jest to przygotowywanie uczniów do egzaminów szkolnych — i na razie nic więcej.

Zapewne, że lepsze to jak nic, ale jesteśmy zasadniczo przeciwni rozgłaszaniu rzeczy nie zupełnie ścisłych, gdyż ono może niepotrzebnie wielu w błąd wprowadzić. Poza to, jak to wynika z tego cośmy powyżej powiedzieli, w przyszłość tej szkoły wierzyć nie można, a i konieczność i takiego zakładu ogół zbytnio nie odczuwa.

Potrzebnym, bardzo potrzebnym jest tutaj zakład naukowy i wychowawczy, ale nie o typie gimnazjum, choćby „realnego“, chociażby on miał nawet rzeczywiście prawo publiczności, bo mamy przecież w Nowym Targu gmach ogromny, higienicznie zbudowany, we wszystkie środki naukowe bogato zaopatrzone i dobrze prowadzony.

Zmarł w Zakopanem przed kilku laty ś. p. Dr. Władysław Florkiewicz, lekarz bardzo ceniony i człowiek wielce zasłużony i ten zapisał testamentem całą swoją posiadłość w Zakopanem, składającą się z dwóch willi położonych wśród dużego, pięknego parku i 45.000 rubli złożonych w Towarzystwie kredytowym miejskiem w Warszawie na założenie w Zakopanem szkoły dla chłopców słabowitych, potrzebujących nauki w miejscowości zdrowej, czyli na tak zwane, a znane już za granicą, gimnazjum sanatoryjne. Fundusz ten będzie podstawą do stworzenia w Zakopanem zakładu wzorowego, takiego właśnie, jakiego Zakopane potrzebuje i tylko w tym kierunku zwrócić nam uwagę należy.

Nad wszelkimi innymi próbami przechodzić trzeba do porządku dziennego.

Nie wchodząc na razie w szczegóły — powstanie w Zakopanem Zakładu o typie odrębnym, dostosowanym do przyrodzonych, a nadzwyczajnych właściwości tutejszego środowiska, powitamy z radością, bo on się przyczyni do podniesienia uzdrowiska i spełniać będzie wielkie społeczne zadanie.

Powstał przed kilku laty w Starej Wsi pod Warszawą zakład wychowawczy „Ognisko“ — założony przez księdza Gralewskiego, na wzór szkół angielskich nowych urządzony, a w połowie września b. r. otworzono dwa jeszcze takie zakłady w Galicyi, w Prokocimie pod Krakowem pod kierunkiem prof. Łopuszańskiego i w Surochowie pod Jarosławiem, pod kierownictwem prof. Maszewskiego.

Zakład taki powinien powstać koniecznie w Zakopanem.

Czy i o ile da się to połączyć z fundacją ś. p. Wł. Florkiewicza, to są rzeczy ważne i zasadnicze, ale dołożyć wszelkich starań należy, by takie połączenie mogło dojść do skutku.

Wiadomości bieżące.

Liczba gości, którzy bawili, względnie bawią w Zakopanem od 1 stycznia 1911, wynosi 11.763 osób, t. j. o 605 więcej, niż w roku ubiegłym o tej samej porze.

Wydział Krajowego Związku turystycznego odbył w dniu 10 b. m. posiedzenie, na którym załatwiono liczne sprawy do turystyki się odnoszące. Z ważniejszych uchwał powziętych na tem posiedzeniu, wymienić należy podjęcie starań o prowadzenie pociągu pospiesznego do Zakopanego w sezonie zimowym przynajmniej przed niedzielami i świętami. Obaj wiceprezysi Związku Pp. Dr. Schneider i Judkiewicz udają się do Wiednia celem przedłożenia Ministerstwu kolejowemu memoriału w tej, oraz w innych sprawach ruchu kolejowego dotyczących.

W sprawie reklamy Krakowa uchwalono wypożyczyć tutejszemu Towarzystwu Esperantystów pewnej ilości przetrzocy do ilustrowania odczytów urządzanych przez p. Parisha, zastępcę Izby Handl. w Los Angeles, przybyłego do Europy w sprawie międzynarodowego kongresu esperancjkiego w Krakowie w r. 1912 odbyć się mającego.

Powzięto uchwały co do premii dla członków, utworzenia gremium hotelarzy, ogłaszania w sezonie zimowym zapisków meteorologicznych z różnych miejscowości i załatwiono inne drobniejsze sprawy.

Rada szkolna a szkoły prywatne. „Gazeta Lwowska“ donosi: Rada szkolna krajowa rozesała do dyrekcji wszystkich szkół średnich okólnik w sprawie urlopów nauczycieli do sprawowania czynności szkolnych w zakładach prywatnych. Rada szkolna stwierdza w tym okólniku, że szkoły prywatne mnożą się w sposób, przewyższający po-

TORBY
i wszelkie przybory turystyczne zimowe.



Perfумы
i Mydła.
PUDRY
krajowe, francuskie
i angielskie.
Główny skład
MYDEŁ
przetłuszczonych
MALINOWSKIEGO.

REIM i SPÓŁKA
KRAKÓW, RYNEK GŁÓWNY 37.

polecają najtaniej



Sanki, Narty (SKI) dla dorosłych i dzieci, LASKI bambusowe, OBRETCZE śnieżne, SANRI SZWAJCARSKIE „tenker“ z kierownicą i hamulcem.

ROGÓŻKI kokosowe, szczotkowe i żelazne.

SZCZOTKI do czyszczenia.

„SIDOL“ do czyszczenia naczyń kuchennych.

OLIWA do maszyn.

LATARKI stajenne ręczne.

Wałeczki, kit i gips do uszczelnienia drzwi i okien od zima.

Kalosze
rosyjskie
i amerykańskie.



trzeby społeczeństwa i przestrzega przed zakładaniem tych szkół, zapewniając, że one nie przejdą tak prędko na etat państwowy; w końcu powiada Rada szkolna, że w obecnych stosunkach nie będzie mogła uwzględnić nowych żądań co do urlopów lub ulg dla nauczycieli, którzyby chcieli uczyć w zakładach prywatnych.

Wiadomość tę podajemy, jako uzupełnienie naszego artykułu p. t. „Nowa Szkoła“, w którym, nie występując przeciwko p. Adolfowi Gawalewiczowi, wyraziliśmy wątpliwość co do prawa „publiczności“ jego Zakładu.

Dzisiaj dowiadujemy się, że Tow. gimn. prywatnego w Zakopanem dostało na podanie swe wniesione w tej sprawie do Rady Szkolnej krajowej — odpowiedź odmowną, — wobec czego Zakład p. Gawalewicza, jak to z góry przewidywaliśmy, nie ma zupełnie charakteru gimnazjum, ale tylko znaczenie kompletu lekcji prywatnych.

Rozprawa karna przeciwko p. Józefowi Bachledzie Curusiowi byłemu wójtowi Zakopiańskiemu i towarzysom o popełnione nadużycia i oszustwa przy wyborze posła do Rady państwa. odbyła się 23 w Nowym Sączu. O wyniku rozprawy nie omieszkamy naszych czytelników uwiadomić.

Posiedzenie Rady gminnej odbyło się w sobotę 4 b. m. Już na wstępie rozpoczęła się utarczka o oddzielenie Olczy. Pisaliśmy już, że na poprzednim posiedzeniu uchwalono w zasadzie zgodzić się na to oddzielenie, a ułożenie szczegółowe tej sprawy oddano specjalnie wybranej komisji. Jeszcze komisja ta swej pracy nie rozpoczęła, a już zapowiedziało kilku radnych wniesienie protestu co do tej uchwały, rzekomo z tego powodu, że przy uchwalaniu nie było zwiększonego kompletu, jakiego w takich razach ustawa wymaga. — Sprawę tę rozstrzygnie Wydział powiatowy — a na razie jest to tylko nowy dowód, że o spokojnej pracy w naszej Radzie gminnej mówić nie można. O oddzieleniu Olczy będziemy pisać osobno, gdyż to sprawa dla przyszłości uzdrowiska wielkiego znaczenia.

Ze względu, że u Bachledów nie ma zupełnie studni, a przysiółek ten liczy kilkanaście domostw, polecono Zwierzchności gminnej, by tą sprawą bezzwłocznie się zajęła. Zainterpelowano też Zwierzchność gminną, jakim prawem — oddając budynek, w którym poprzednio Urząd gminny się mieścił, w posiadanie p. Koteńskiej, oddała jej razem z nim budynek z szafą do robienia dezynfekcji i szopę na przechowanie wozu dla przewożenia chorych zakaźnych — gdy te budynki były zawsze własnością Komisji klimatycznej i są jej inwentarzem objęte. — Oczywiście, Zwierzchność gminna nie wiedziała, jak się to stać mogło, a sprawa ta, na pozór drobna, jest dobrym przyczynkiem do charakterystyki rządów b. naczelnika i sekretarza gminnego.

NADESŁANE.

DENTYSTA

Dr. Tadeusz Kasprzycki

ord. 9—1 i 3—6

Zakopane, „Przecznica“ 6 (willa pod Bratkami).

Pensjonat „Litwinka“

w Zakopanem, ulica Jagiellońska L. 40.

otwarty przez cały rok.

Pokoje ciepłe, słoneczne, weranda kuracyjna, łazienka. Kuchnia zdrowa. :: Ceny niskie. :: Opieka dla chorych zapewniona.

Zakopane – Willa „Dora“

ul. Chałubińskiego

PENSYONAT Drowej SZTEMBARTH

cały rok otwarty.

Kanalizacja, łazienka, korytarze ogrzewane, telefon, pokoje słoneczne z werandami, ogród.

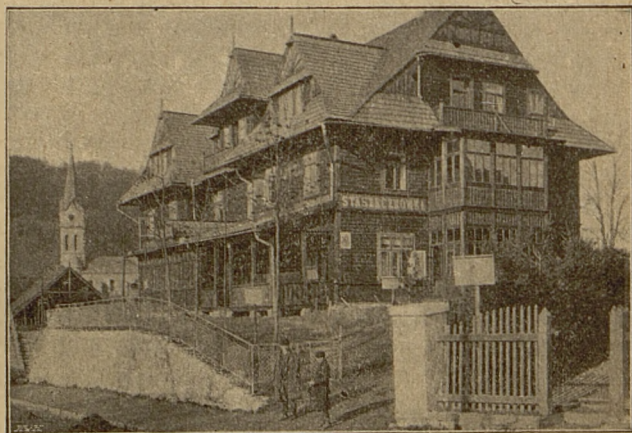
Ceny „en pension“ od 6-ciu koron.

ZAKOPANE — ULICA KOŚCIELISKA Nr. 58.

WILLA „ORLA“

do wynajęcia w całości lub pokoi: 5, 3, 1 z kuchnią.

Pokoje słoneczne zaopatrzone na zimę, werandy oszklone, Korytarze ogrzewane, kanalizacja, wodociąg, wozownia. Właściciel: Wojciech Krzeptowski.



Hotel i Restauracja

„Staszeczkówka“

Zakopane, Krupówki 15.

Pokoje słoneczne i suche. — Oświetlenie elektryczne. Kuchnia doskonała. Powozy i landa na miejscu. Bilard piramidkowy.

Ceny przystępne.

„Zakątek“ Zakopane Chramcówki l. 44.

Pensjonat otwarty cały rok,

Pokoje duże, słoneczne. Werandy oszklone. Wodociąg. Korytarze ogrzewane. Kuchnia wyborna.

LISTA GOŚCI

od 1 do 15 października 1911 roku.

Ardan dr Stefan
Arczyński Aleksander z żoną
Abramowscy Emilia i Edward
Arching-r Jan
Adamczewska Zofia
Bambinek Alojzy
Barańska Aniela
Balinz J.

Lwów
Warszawa
Warszawa
Wiedeń
Częstochowa
Stary Sącz
Warszawa
Wiedeń

H. Karpowicza
Kasprucie 1137
Ogrodowa 4
H. M. O.
Z. Dra Chramca
H. Karpowicza
Szopenówka
H. M. O.

Bandrowska Adela	Zakopane	Chrmcówki 1
Bernlochner Roman	Wiedeń	H. M. O.
Biernacka Zofia	Stopnica	Zacisze
Bilińska Stefania	Lwów	Przecznica 22
Bielecki Feliks	Krosno	H. M. O.
Bronikowska Franciszka z rodz.	Warszawa	Z. Dra Chramca
Borowski Wacław	Kraków	H. M. O.
Bogdański Edward z żoną	Lwów	H. Stamary
Borkowski hr. Dunin Paweł	Młyniska	H. M. O.
Brokowski Maryan z żoną	Lwów	Rynek 15
Burger Edward	Rytko	H. M. O.
Brułiński Maryan	Lwów	H. M. O.
Bryczyńska Olga	Gliny Małe	H. Stamary
Bryczyński Stefan	Gliny Małe	H. Stamary

Dziwolski Romuald	Lwów	H. Karpowicza
Diehl Józef	Cieszyn	Orla
Dropiowski Tadeusz	Kraków	H. Kuliga
Dowiatt Witold	Dźwińsk	Warszawianka
Drogojowska hr. Zofia	Sułkowice	H. Stamary
Dudzińska Michalina	Czarny Dunajec	Schronienie nauc.
Einhorn Ananiasz	Kraków	H. M. O.
Eibeschütz Majer	Kraków	Nowotarska 10
Felsch Alojaj	Biała	H. Karpowicza
Fürstenberg Jakob	Kraków	Polka
Galloway Kate	Anglia	Osobiła
Grabowska Ludwika	Lubieć	H. Karpowicza
Gawrońska Aleksandra	Kraków	Kaszelewskiego 1
Gerzabek Antoni	Kraków	Z. Dra Chramca
Georgowicz Benedykt	Lwów	H. Kuliga
Głębocka Alina z dziećmi	Biała	Piotrkowianka
Gottfried Stanisław	Lwów	H. Kuliga
Gdowska Jadwiga	Podole Rosyjskie	Pok Gubałówka
Grzybowski Józef	Skrzeszewy	Turnia
Hohenauer Henryk	Kraków	H. Karpowicza
Harok Rudolf	Biała	H. M. O.
Horwatowa Jadwiga	Litwa	H. Stamary
Jarosiński Fabian z żoną	Warszawa	H. M. O.
Jagminowa Władysława z córką	Litwa	Tatry
Jelska Klara	Kraków	Szałas
Jeleńska Wanda	Mińsk	Limba

Zakład wodolecznicy

Dra Andrzeja Chramca

TOW. AKC.

otwarty cały rok.

Pracownia lekarska wyposażona we wszystkie przyrządy do leczenia fizykalno-elektrycznego.

Sala gimnastyczna systemu Zandera. — Gimnastyka na wolnym powietrzu i kąpiele powietrzne. — Kąpiele borowinowe, elektryczne, gazowe i solankowe. Masaż. — Elektryzacja. — Obszerna leźnia.

Dr Chramiec ordynuje od 8 do 11-tej.

Łazienki dla dochodzących
otwarte od 8-ej rano do 6-jej wieczór.

Bryttan Stefan	Jaworów	Pomoc Bratnia
Chudzikowski Jan	Kraków	H. Karpowicza
Chylińska Kazimiera	Częstochowa	Czarny Staw
Chęciński Ignacy	Kraków	S. Dra Hawranka
Chmielewski ks. Karol	Kuniów	Kl. PP. Sercanek
Czarnecki Jan z żoną	Stanisławów	Geneyana
Czerniak dr Wiktor	Kraków	H. Turystów
Czernicki Romuald	Zakopane	Pomoc Bratnia
Danowski Wacław	Piskorowice	Kmicie
Dąbrowski Hipolit	Zakopane	Pomoc Bratnia
Denkiewicz Wilhelmina	Tarnobrzeg	Z. Dra Chramca

Lekcyi gry na fortepianie

udziela

Janina Łusakowska, b. asystentka prof. Friedmana.

Willa „Mimoza“ ul. Sienkiewicza.

Jung Kazimirz	Przemysł	Obroctówka
Karnecka Ludwika z synem	Warszawa	Krupówki 2
Kalińska Stanisława z rodz.	Warszawa	Jagiellońska 2
Krajewicz Karol	Warszawa	Marya
Krawczyński Roman	Sosnowiec	H. Karpowicza
Klaczyńska Antonina	Warszawa	Zamoyskiego 11
Karkosik Stanisław	Środula	Kubinówka
Kapuściński Józef z rodz.	Lwów	Staszczkówka
Krakowsky Jan	Biała	H. M. O.
Krček dr Franciszek z żoną	Lwów	Przecznica 26
Kędziński Edward	Inowrocław	H. Karpowicza
Kienitz Marya	Lublin	Leliwa
Kieltzowa Stanisława	Warszawa	Staszczkówka
Kwieciński ks. Leon	Brzozdowce	Z. Dra Chramca
Kieroński Józef	Czerwony Dwór	Świetlana
Klimaszewska Kazimiera	Wiedeń	Pomoc Bratnia
Kierwińska Halina	Warszawa	Z. Dra Chramca
Kotowicz Ludmiła	Kamieniec Pod.	Szałas
Korzeniowska Zofia	Lublin	Leliwa
Kosińska Walerya	Kijów	H. Karpowicza
Korasadowicz Tadeusz	Lwów	H. Karpowicza
Koziański dr Kazimierz	Kraków	H. M. O.
Koziański Eugeniusz	Kraków	H. M. O.
Komornicki dr Stefan	Kraków	H. Karpowicza
Kordys Ferdynand	Kraków	H. Karpowicza
Kołowrat Guido	Wiedeń	H. Karpowicza
Kozińska Janina z córką	Rosya	Z. Dra Chramca
Krupa Jan	Gliny Małe	H. Stamary
Krzycka Marya	Warszawa	Z. Dra Chramca
Laskowska Ludwika	Częstochowa	Z. Dra Chramca
Leśniak Edmund	Bednarów	Pomoc Bratnia
Lehnert Seweryn	Lwów	H. M. O.

ZAKOPANE.

Willa „JUTRZENKA“

ul. Krupówki

Pensjonat Bogdaniowej

(przeniesiony z willi „Pepity“).

Dom oddalony o 200 m. od ulicy (brak kurzu), wśród dużego ogrodu, z wspaniałym widokiem na całe pasmo Tatr.

Willa urządzona z komfortem, wedle wymogów higienicznych — świeżo odnowiona i zaopatrzona na zimę. Wystawa pokoi słoneczna. Werandy, balkony. Kurytarze opalane. Łazienka.

Kuchnia wykwintna.

Ceny en pension 7—11 koron na dobę.

Lisicka Helena	Warszawa	Zalesie	Wiśniewski Józef	Kraków	H. M. O.
Lissowski Marian	Skępe	Dora	Wróblewska Aleksandra	Warszawa	Zalesie
Lissowska Zofia	Zakopane	Pomoc Bratnia	Wróblewski Jan	Warszawa	Zalesie
Lubjewski Jan	Huta Komorow.	H. Turystów	Włodarski Leopold	Warszawa	Kmicic
Lubowicka Janina	Siedlice	Szałas	Wyczółkowski Leon	Kraków	Sadyba
Malewicz Adela	Truskawiec	Stara Polana 3	Wyrzykowski Stanisław z rodz.	Zakopane	Koliba
Maleszewska Wanda	Petersburg	Z. Dra Chramca	Zantman Marya z córką	Warszawa	Z. Dra Chramca
Macura Jerzy	Skoczów	H. Karpowicza	Zelwerowicz Halina z rodz.	Łódź	H. Karpowicza
Michalski Władysław	Lublin	Saryusz	Zengteller Henryk	Medyolan	Staszczkowska
Michałowski Zygmunt	Kraków	H. M. O.	Zembrzusi Konrad	Pultusk	Staszczkowska
Migdalło Konstanty	Lwów	Mimoza	Zelwerowicz Helena i Stanisław	Łódź	Marysin
Montemard de Boisse Wiktor	Tulon	Szopenówka	Zwilling Emanuel Józef	Lwów	Liliana
Mogulko Aksanty	Ploskirów	H. M. O.	Zieliński Józef	Lublin	Pomoc Bratnia
Niczabitoński Stanisław	Ukerce	H. Stemary	Zielenkiewicz Marta	Sosnowiec	Liliana
Nowacka Józefa	Krczów	Przeznica 22	Zollmann S.	Chabówka	H. M. O.
Nusbaum Bolesław	Łódź	H. Przanowskiego	Zubrzycka Franciszka z córkami	Limanowa	Staszczkowska
Opolska Wanda z synem	Lwów	Zakątek	Zyblikiewicz Helena	Drohobycz	Podlasie
Ochocka Lubof	Suwałki	Szopenówka	Żmurko Adam	Stary Sambor	Z. Dra Chramca
Onyszkiewicz Józef	Kraków	H. Centralny	Żukowski ks. Wiucenty	Wilno	Kl. P. Sercanek
Olecka Helena	Kijów	Limba			
Olszewicz dr Wacław z żoną	Paryż	H. Turystów			
Olszamowska Janina	Wolyń	Pod Gubałówką			
Prauss Ksawery	Warszawa	Stella			
Panel Franciszka	Kraków	Sadyba			
Prauss Zofia z córką	Warszawa	Stella Jagiell.			
Panieńska Zofia	Poznań	Warta			
Pachnikiewicz Wanda	Warszawa	Leliwa			
Patsch Jan	Rybro	H. M. O.			
Pekle Otto	Węgry	Jagiellońska 2			
Porębski August	Kraków	H. M. O.			
Poselt Robert	Lwów	Staszczkowska			
Południowski Stanisław	Żywiec	H. M. O.			
Przybyłowska Joanna	Ks. Poznańskie	H. Karpowicza			
Rączka Antoni	Kraków	H. M. O.			
Rakiewicz Wiktorya	Kraków	Staszczkowska			
Rejman Wiktor z rod.	Warszawa	Stella			
Rejmess Halina	Warszawa	Jutrzenka			
Ringman Edward	Król. Pol.	Leliwa			
Ringman Leon	Lipsk	Leliwa			
Rozental-Krotowska Janina	Król. Pol.	Liliana			
Różańska Marya	Poznań	Orcio			
Rostkowicz Aleksander	Lwów	H. M. O.			
Rostworowska hr. Zofia	Leśna	H. Stemary			
Rybicka Bronisława z synem	Lwów	Krupówki 66			
Rydzewski Józef	Warszawa	Piotrkowianka			
Sachocki Kazimierz	Warszawa	Dworek			
Sachocka Janina	Warszawa	Dworek			
Skałkowski Józef	Lwów	Jordanówka			
Sanojcówna Agnieszka	Kołomyja	Leliwa			
Sacewicz Alina z synem	Warszawa	Wiosna			
Skałkowski Józef	Lwów	Mimoza			
Skarbińska Izabella	Grodzic	Kasprusie 26			
Sędzicka Franciszka	Stanisławczyk	Kl. P. Sercanek			
Semenowitsch Demetr	Kijów	H. M. O.			
Skibiński Wacław z rodz.	Król. Pol.	Saryusz			
Siemińska Róża	Krzepin	Konstantynówka			
Śikora Jan	Kraków	Pomoc Bratnia			
Świtlikówna Antonina	Lwów	Pomoc Bratnia			
Siermontowski Aleksander	Kraków	H. Karpowicza			
Sosnkowska Stefania z córką	Lwów	Leliwa			
Sokotowska Lila	Warszawa	Turnia			
Słotwińska Jadwiga z córką	Rozdrałów	H. Stemary			
Sulimowski Edward	Warszawa	Szałas			
Skrzywaniowa Marya	Czortków	Kasprusie 523			
Spyra dr Jan	Kraków	Liliana			
Schmidt Mary	Kraków	Niecuzja			
Schiwietz dr Stefan	Śląsk	H. M. O.			
Szymusik Zofia	Ridomyśl	Ukraina			
Szeliska Celina	Lwów	Warszawianka			
Szylingowa Stanisława z córką	Warszawa	Turnia			
Stanowski dr Jan	Kraków	Osobita			
Strzałko Michał z rodz.	Petersburg	Osobita			
Stępień Ludwik z rodz.	Warszawa	Krupówki			
Strzelecki Jan	Wiedeń	Leliwa			
Staszyńska Apolonia	Lubień	H. Karpowicza			
Stepper Karol	Wiedeń	H. M. O.			
Stachiewicz Piotr	Kraków	Szopenówka			
Staszewski Władysław	Płock	Pomoc Bratnia			
Styputkowska Jadwiga	Grodzic	Kasprusie 26			
Steinerowa Barbara	Kraków	Z. Dra Chramca			
Stoff Ludwik	Lwów	Szałas			
Tarnowiczówna Teodozja	Warszawa	Hygea			
Trendowiczówna Marya	Znin	Janina			
Thierowa Helena	Przemyśl	Murań			
Warمیńska Halina z rodz.	Poznań	Sąsiadka			
Wandziwa Piotr	Borszczów	Pomoc Bratnia			
Weber Irena z synem	Wrocław	Warszawianka			
Weiricpowa Teofila	Podgórze	Gubałówka			
Weirichowa Karolina	Przemyśl	Gubałówka			
Witkowski dr August	Kraków	H. M. O.			

Taryfa opłat za jazdę powozikami i furkami.

ZA JAZDĘ	WÓZEK		POWÓZ	
	jedno	dwu	jedno	dwu
	K h	K h	K h	K h
Zajazdę do dworca lub z dworca kolei:				
do miejsc lub z miejsc w obrębie Stacji bliżej dworca położonych . . .	60	1	1	160
do miejsc lub z miejsc położonych na Żywiezańskim, Skibówkach, Bystrem do Sanatoriumu w Kościeliskach . . .	1	160	150	250
	2	320	3	520
Za jazdę na obszarze Stacji klimat.:				
kurs na obszarze Stacji . . .	30	50	50	1
w dzień . . .	50	70	70	120
w nocy . . .	60	80	80	150
na Bystre, do Adasiówki, na Żywiezańskie, na Skibówki — w dzień . . .	80	1	1	170
na Bystre, do Adasiówki, na Żywiezańskie, na Skibówki — w nocy . . .	20	40	30	50
za każdy kwadrans czekania . . .				
Za jazdę według czasu:				
za każdy kwadrans na obsz. Stac. . .	30	50	50	1
w dzień . . .	50	70	70	120
w nocy . . .				
Za jazdę do miejsc oznaczonych:				
a) do Jaszczurówki, Kuźnic, Leśniarki, Olczy, Strążysk lub w kierunku odwr.	1	180	150	3
b) tamże z czekaniem 1/2 godziny i z powrotem . . .	140	240	210	360
a) do Poronina (stacja kolei) Sanatorium lub w kierunku odwrotnym . . .	180	260	220	360
b) tamże z czekaniem 1/2 g. i z powr. za każdy kwadrans czekania . . .	240	320	280	420
a) do doliny Kościelisk (do Restauracji) i z powrotem 1 dnia . . .	20	40	30	50
b) do doliny Kościeliskiej (do „Pisanej”) i z powrotem 1 dnia . . .	5	8	7	12
a) do Roztoki i z powrotem 1 dnia . . .	6	10	8	14
b) do Morskiego Oka i z powr. 1 dnia . . .	8	12	12	16
a) do doliny Chochołowsk. i z powr. 1 dn. . .	10	16	14	20
b) do Nowego Targu i z powr. 1 dnia . . .	14	20	18	28
do Szczawnicy i z powrotem 2 dni . . .	9	14	13	21
do Białskich Grot i z powr. 2 dni . . .	5	8	7	12
do Smokowców (Szmeks) i z powr. 2 d. . .	10	18	15	27
	16	25	24	40
	20	30	30	45

UWAGA. Za podjazd pod dom i czekanie, niedochodzące razem 10 minut, nic się nie należy.

Za jazdę nocną uważa się od 1-go października do końca marca jazdę od godziny 8 wieczór do godziny 6 rano, w innych miesiącach zaś jazdę od godziny 10 wieczór do godziny 5 rano.

Rozkład jazdy pociągów zakopiańskich.

Odjazd od 16/IX do 14/VI.		Przyjazd od 16/IX do 14/VI.	
10:15 rano,	5:15 popoł.	6:21 rano,	12:45, 3:40 popoł.
od 15/VI do 15/IX.		od 15/VI do 15/IX.	
5:45	8:15	4:—	5:15
10:02			
rano	popoł.	wiecz.	rano
			przedp.
			popoł.
			wiecz.

D. BLAU

Biurów zastępowo i skład maszyn do szycia firmy: SINGER & Co.
Zakopane, Krupówki 65 i okolicca. — Przyjmuje naprawy. — Na składzie wszelkie przybory.



„LAKTOL“

przedtem „FERMENT“, Mleko Żniwiar
z Zakładu Krakowskiego
ul. Podwale 5 :: sprzedaje
Mleczarnia M. Jankowskiej, ul. Krupówki 49.

INFORMACYE.

C. k. Urzędy i Instytucje publiczne.

Uzdrowskiem zarządza Komisja klimatyczna, która rządzi się swoim statutem. W skład jej wchodzi: 3 delegatów Namieśnictwa, 3 Wydziału Krajowego, naczelnik Gminy Zakopane, 2 delegatów Rady gminnej Zakopane, 2 delegatów lekarzy praktykujących w Zakopanem względnie posiadających tutaj konc. Zakłady lecznicze, 1 Tow. Tatrzańskie, 1 lekarz Stacji klimat., 1 delegat gości.

Przewodniczącym Komisji klimatycznej jest delegat Namieśnictwa, który jest jednocześnie c. k. Inspektorem uzdrowska.

Biuro Komisji klimatycznej, w którym mieści się jednocześnie **biuro meldunkowe i informacyjne**, jest otwarte od godz. 9—12 przed poł. i od 4—6 popoł. (ul. Krupówki, róg Marszałkowskiej).

C. k. Inspektor Stacji klimatycznej i przewodniczący Komisji klimatycznej przyjmuje strony od 11—12 i od 5—6 w biurze Komisji klimatycznej.

Lekarz Stacji klimatycznej urządza w biurze Komisji od 10—11.

Sezon kuracyjny trwa cały rok t. j. od 1-go Stycznia do 31-go Grudnia.

Taksa klimatyczna wynosi: a) 2 kor. tygodniowo od osoby, zaś 5 kor. od rodziny złożonej przynajmniej z 3 osób, jeżeli zgłasza pobyt najmniej na 2 tygodnie i opłaci takse za cały pobyt, b) 3 kor. tygodniowo od osoby, a 6 kor. od rodziny, jeżeli zgłasza krótszy pobyt niż 2 tygodnie i chce płacić tę takse co tydzień. c) 12 kor. od osoby lub 30 kor. od rodziny na cały sezon, kto płaci całą takse z góry i wtedy wolny on jest od dalszej opłaty w tym samym roku kalendarzowym. Pobyt w uzdrowsku przez 48 godzin wolny jest od taksy.

Szpital klimatyczny, który jest równocześnie domem izolacyjnym dla chorób zakaźnych, położony jest przy gościńcu, prowadzącym do Poronina.

Urząd gminny (ul. Nowotarska). Gminą Zakopane zarządza Zwierzchność gminna wybrana przez Radę gminną złożoną z 36 radnych. — Zwierzchność gminna zarządza policją gminną. — **Naczelnik gminy** przyjmuje od 9—12 i od 3—6.

C. k. Posterunek żandarmeryi przy ul. Łukaszkówki.

Urząd parafjalny w probostwie obok kościoła otwarty dla stron od 10—12.

Urząd pocztowy przy ul. Krupówki otwarty od 8—12 i od 2—6; w niedzielę od 8—11 i od 3—4 dla nadawania depech i listów poleconych; w sezonie letnim otwarty od 8 rano do 9 wieczór, tylko oddział poste-restante, nadawania i odbierania listów poleconych i nadawania depech.

Urząd telegraficzny i telefoniczny otwarty od godz. 8 r. do 9 wiecz., w sezonie letnim od godz. 7 r. do 9 wiecz., w niedzielę od godz. 7 rano do 7 wiecz. **Filia na dworcu** otwarta od 8—12 i od 3—6, w niedzielę od 8—11 rano.

Lekarze stale ordynujący w Zakopanem. Zakłady lecznicze i służba zdrowia.

(Liczba w klamrze oznacza rok osiedlenia się w Zakopanem).

Dr. A. Chramiec, Dyrektor Zakł. wodoleczniczego ul. Chramcówki 11, [1886 r.].

Dr. J. Gaik, ul. Stara Polana 17 [1893 r.].

Dr. J. Zychoi, lek. Stac. klimat. ul. Nowotarska 31 („Szarotka“), [1899 r.].

Dr. J. Gawlik, chir. Dyr. szpital. klimat. ul. Rynek 11 [1900 r.].

Dr. E. Brzeziński, ul. Jagiellońska [1903 r.].

Dr. J. Wieselmann, ul. Marszałkowska 2 [1905 r.],
Dr. Z. Czaplicki, ul. Jagiellońska („Stefa“), [1906 r.],
Dr. W. Kraszewski, ul. Przecznicza 23 [1907 r.],
Dr. H. Wilczyński, ul. Jagiellońska („Warszawianka“), [1908 r.]
Dr. M. Wojczyński, ul. Krupówki 50 [1909 r.],
Dr. A. Januszkowski, willa „Nietota“ [1911 r.].

Godziny ordynacyjne pp. lekarzy 3—5 popoł.

W sezonie zimowym ordynuje: *Dr. E. Supiński*.

Dr. K. Dłuski, dyr. Sanatorium, ordyn. w godz. popołudniowych za poprzednim telefonicznym porozumieniem się.

Dr. B. Dłuska, Sanatorium, ordynuje w wtorki, czwartki i soboty od 5—5½ popoł. lub za telefonicznym porozumieniem się.

Dr. Piotr Lech, lekarz weterynaryi, ul. Szkolna przy Rzeźni.

Apteka i droguerye. Apteka znajduje się przy ul. Krupówki 1. 71; prócz tego są dwie droguerye, obie przy Krupówkach.

Masażyści i kąpielowicze, oraz masażystki i kąpielowicze, uprawieni do wykonywania pomocniczych zabiegów według cennika. Spis ich znajduje się w biurze lek. St. klimat. i w aptece.

Akuszerki. W Zakopanem jest 6 egzaminowanych akuserek, a spis ich znajduje się w biurze lek. Stacji klimatycznej i w Aptece.

Towarzystwa.

Towarzystwo Biblioteki publicznej, ul. Krupówki 41.

Towarzystwo w Domu zdrowia uczącej się młodzieży polskiej „Pomoc Bratnia“, ul. Sienkiewicza i na Ciągłowiec we willi „Grażyna“.

Towarzystwo gimnastyczne „Sokół“, Rynek.

Towarzystwo rękodzielników „Gwiazda“, ul. Krupówki.

„Schronisko nauczycielek i nauczycieli“, ul. Chramcówki.

Towarzystwo Tatrzańskie, ul. Krupówki 14.

Towarzystwo dobr. Św. Salomei.

Towarzystwo ochotniczej straży pożarnej, ul. Kościeliska 6.

„Związek górali“ ul. Kościeliska (róg Kościelnej).

Kółko rolnicze, ul. Krupówki (w domu, gdzie Klimatyka).

Towarzystwo zaliczkowe, ul. Kościeliska (vis-à-vis starego kościoła).

Towarzystwo „Sztuka podhalańska“ — Biblioteka publiczna.

Kółko Zakopiańskie T. S. L. — (Kantor A. Modlińskiego).

Towarzystwo ochrony zwierząt, Krupówki (biuro Kom. klimat.).

Towarzystwo Muzeum im. Chałubińskiego — Muzeum im. Chałubińskiego.

Tatrzańskie ochotnicze Pogotowie ratunkowe, — biuro Tow. tatr. Sekcja Zakopiańska Tow. lekarzy galicyjskich („Szarotka“).

Czytelnie.

Czytelnia Kom. klimat. mieści się przy Tow. Biblioteki publicznej, Krupówki 41. — Bilet wstępu sezonowy 50 hal.

Czytelnia Tow. Tatrzańskiego, otwarta tylko w sezonie letnim (Wstęp tylko dla członków).

Muzyka klimatyczna przygrywa w czasie sezonu letniego (lipiec i sierpień) od 9—11 rano i od 5—7 po południu.

Hotele, sale balowe, pensjonaty i restauracje.

Zakopane posiada 7 dobrze urządzonych hoteli, 2 sale teatralne i balowe (Hotel Morskie Oko, Sokolnia), kilka restauracji i kilkadziesiąt pensjonatów.

Szkoły.

C. k. Szkoła przemysłu drzewnego, ul. Krupówki.

Krajowa szkoła koronarska, ul. Kościelna.

Czteroklasowa szkoła ludowa, ul. Nowotarska.

Nauka gimnastyki w „Sokole“ Rynek.

Koncesyonowana Prywatna Klinika Chirurgiczna

Dra JANA GAWLIKA

TELEFON Nr. 24.

ZAKOPANE, RYNEK L. 11

TELEFON Nr. 24.

otwarta cały rok.

Ceny: Pokój z utrzymaniem i opieką lekarską od 14 koron za dobę.

Godziny przyjęć dla chorych przychodnich codziennie od godz. 3-4 popoł. z wyjątkiem niedziel i świąt.

ZAKOPANE. Ulica Krupówki 42, (vis á vis fryzjera p. A. Borowskiego).

KANTOR WYMIANY I DOM KOMISOWY



istniejące od roku 1899

pod firmą



A. Modliński i Spółka.

Kupuje i sprzedaje waluty zagraniczne i papiery wartościowe. — Kupuje czeki i przekazy na inne domy bankowe. — Sprzedaje losy państwowe na raty. — Pośredniczy w kupnie i sprzedaży domów i terenów. — Wyrabia pożyczki hipoteczne, wizę paszportów, legalizację dokumentów. — Przyjmuje prenumeratę pism i ogłoszenia.

Udziela się bezpłatnie wszelkich informacji w sprawach dotyczących Zakopanego i innych.

„LOVRANA“

PIERWSZORZĘDNY PENSYONAT POLSKI

S. Romańczuk - Gądomskiej

WILLA „CENTRALE“

Blizszych informacji udziela Zarząd.

ZAKOPANE.

Pensyonat „PIOTRKOWIANKA“

własność J. Przystojeckiej i S. Langerowej

przeniesioną została

na ul. Jagiellońską do willi dawniej „Mazowsze“.

Park świerkowy - Wodociągi - Kanalizacja - Kąpiele słoneczne.

W lecie DOM DLA TURYSTÓW po 1 koronie za nocleg od osoby.

SPÓŁKA HANDLOWA

ZAKOPANE, UL. KOŚCIELISKA L. 14.

STOWARZYSZENIE ZAREJESTROWANE Z OGRANICZONĄ POREKĄ.

Filia I. ulica Chramcówki. — Filia II. ulica Krupówki.

Poleca: Towary kolonialne, cukierki, pierniki, herbatniki, mąki, kasze, wędliny, konserwy i wszelkie towary spożywcze. — Wina, koniaki, rumy, likiery, rosolisy, piwo. — Porcelanę, szkło, lampy i przybory do lamp. — Naczynia kuchenne blaszane i żelazne. — Materyały piśmienne. — Przybory do szycia, toaletowe i galanteryjne. — Perfumy. — Żelazo i wszelkie wyroby w zakres handlu żelaznego wchodzące.

Wyroby koszykarskie. — Świece łojowe, stearynowe i woskowe. — Nafta, pokost, oleje, farby.

Skład wyrobów drzewnych rzeźbionych. Ramy. — Przybory turystyczne — po cenach katalogów wiedeńskich.

Pensyonat „Szataś“

zdala od ulicy.

POKOJE SŁONECZNE, TYNKOWANE. —
KANALIZACYA, WODOCIĄG, ŁAZIENKA.
KUCHNIA SMACZNA I ZDROWA.



Ceny od 5 do 8 Koron.

