

# ZAKOPANE

CZASOPISMO POŚWIĘCONE SPRAWOM ZAKOPANEGO

Redaguje *Komitet.*

Wychodzi 2 razy w miesiącu przez cały rok,

Redakcja: Willa „Szarotka”

Za redakcję odpowiedzialny:

w czasie od 1 lipca do 1 września 4 razy  
w miesiącu.

Administracja:  
Kantor wymiany A. Modlińskiego i Sp.  
ul. Krupówki 42.

*Dr. J. Żychoń.*

Wydawca: F. Grużewski.

Prenumerata roczna 8 kor., półroczna 4 kor., kwartalna 2 kor. Zagranicą 5 kor. półrocznie. — Numer pojedynczy 30 hal.  
W miesiącach Lipcu i Sierpniu prenumerata miesięczna 1\*20 kor.

Zakopane leży na północno-zachodnim stoku Tatr, na przestrzeni 40 km<sup>2</sup>, w dolinie, zasłoniętej od północy rozległym wzgórzem Gubałówką, od wschodu mniejszymi wzgórzami otoczonej, na wysokości z górą 900 m. n. p. m. (najniższe punkta 837 m., najwyższe 1002 m.).

To położenie powoduje, że Zakopane posiada klimat górski, a zatem zmniejszone ciśnienie atmosferyczne i szybsze parowanie, niską średnią ciepłotę, zwiększone natężenie promieni słonecznych, obfite opady, małą względną wilgotność, czyli większą suchość powietrza i bardzo mało wiatrów.

Czynniki te hartują organizm i podniecają przemianę materii, gdyż pod ich wpływem oddech staje się szybszym, łaknienie się wzmacnia, ciepłota ciała zwykle się obniża, zimno znosi się dobrze, a czynność serca staje się szybszą.

Przedewszystkiem zatem wskazanym jest pobyt w Zakopanem w chorobach płucnych; w skłonności do gruźlicy, w jej początkach i dalszych stadiach tej choroby przy przebiegu przewlekłym; w niezżytach nosa, gardła, krtani, tchawicy i oskrzeli, dla ozdowieńców po zapaleniu płuc, opłucnej, po operacjach gruźliczych ognisk kostnych i gruczołów chłonnych, i po przebyciu wszelkich chorób ostrych; pozatem nadają się do leczenia w Zakopanem wszelkie nerwice, niedomogi nerwowe, czyli neurastenie, choroba Basedowa, choroby narządu trawienia, w szczególności ze zбочeniami czynnościowymi, zimnica, choroby krwi, jak bezkrwistość i blednica, choroby przemiany materii, jak otyłość i t. p.

Źle znoszą klimat Zakopanego chorzy z ostrym przebiegiem gruźlicy, lub ze zmianami gruźliczemi rozległymi, z powikłaniami gruźliczemi, bardzo wrażliwi, ludzie z wadami serca, ze znacznymi zmianami w układzie naczyniowym i znaczną rozedmą płuc.

Pozatem jest Zakopane idealnem miejscem wypoczynku dla zmęczonych pracą, jedynym punktem zbornym dla turystów, doskonałą miejscowością dla pobytu dzieci słabo rozwiniętych.

Wszyscy ci znajdują w Zakopanem, czego szukają, nawzajem sobie nie przeszkadzając i nie szkodząc, bo już oddawna uznana jest rzeczą, że najbezpieczniej i najłatwiej uniknąć choroby w tem miejscu, gdzie się ją opanowuje.

Uprasza się PP. Lekarzy o umieszczenie czasopisma w poczekalni.

## APARATY



do robienia Wody  
sodowej  
i sporządzania napojów  
musujących

KUBKI metalowe  
składane do picia wody

FLASZKI płaskie do podróży  
NECESERY

WORKI turystyczne

## Dla P. Artystów i Amatorów!

FARBY artystyczne, PENDZLE

Stalugi składane, parasole  
stołki składane, palety, manekiny  
i wszelkie inne przybory

polecają najtaniej

**REIM i SPÓŁKA**

KRAKÓW, RYNEK 37.

## HAMAKI — LEŻAKI

HUŚTAWKI  
STOŁKI POLNE  
składane

LAWN-TENNIS  
RAKIETY, PIŁKI  
PIŁKI NOŻNE  
KROKIETY

PRZYBORY DO PODRÓŻY  
PRZYBORY RYBOŁOWCZE





## Odezwa.

Walne Zgromadzenie Polskiego Towarzystwa Balneologicznego, które się odbyło w Krakowie dnia 7 maja b. r. uchwaliło jednogłośnie u wstępu do tegorocznego sezonu kąpielowego szerszym warstwom publiczności przypomnieć patryotyczny obowiązek popierania swoich zdrojowisk i uzdrowisk. — Sprawa ta tylokrotnie i z tyłu punktów widzenia omawiana, że krótkich tylko a gorących słów potrzeba, aby rozgrzać do czynu; sprawa z drugiej strony tak zawsze pięką i aktualną, że nigdy tych słów nie dosyć ku dobrej sprawie poparcu. — Tylko te narody i społeczeństwa rozwinęły się szybko i wysoko, które prawa rozwoju oparły na solidarności wspólnej pracy wszystkich warstw w kierunku ekonomicznym, nie tracąc sił i czasu na krytyczną walkę wewnętrzną. — Tylko też wtedy rozwinąć się może należycie nasze zdrojownictwo, gdy harmonijna praca Zarządów zdrojowych i organizacji balneologicznych, poparta będzie szczerze przez szersze warstwy publiczności. Rozbieżne nieraz myśli skupić możemy w jedno ognisko, i skupimy je niewątpliwie, gdy własnej obojętności nie będziemy zasłaniaли pretekstem winy drugich, lecz czyn własny, choćby ofiarny, wysuniemy na czoło, i z tych czynów zbudujemy przedmurze dla dobra rozwoju zdrojownictwa i dla dobra kraju.

Za Prezydium Polskiego Towarzystwa Balneologicznego:

*Prof. Dr Stanisław Pareński. Dr Józef Zanietowski.*

Za Redakcyę „Przeglądu zdrojowo-kąpielowego i Przewodnika turystycznego“:

*Dr Jan Frączkiewicz.*

Wszystkie polskie dzienniki i czasopisma we wszystkich trzech zaborach uprasza się o przedrukowanie tej odezwy, jako sprawy dla zdrojownictwa polskiego bardzo ważnej.

## Prywatne Gimnazjum Realne w Zakopanem.

Już od szeregu lat mówi się u nas głośno o potrzebie założenia jakiejś szkoły średniej, któraby dawała to, co dają szkoły rządowe a równocześnie stała na wysokości najnowszych wymagań higieny i estetyki, któraby kształciła rozum a przytem dbała jak najusilniej także o fizyczny rozwój wychowanka. Podtrzymywać w dziecku żywą radość z życia, uchronić wrażliwy system nerwowy od szkodliwych wstążeń, od chorobliwego naprężenia, rozwinąć harmonijnie kulturę głowy i kulturę serca, strzedz organizm od szkód na zdrowiu a wspierać troskliwie wzrost sił fizycznych, uczynić dziecko zdolnym i przygotowanym do życia w właściwym tego słowa znaczeniu — oto główne wytyczne reformatorskich dążeń na polu wychowania publicznego.

W licznych projektach, które tę sprawę omawiały, wymieniano Zakopane, jako miejscowość nadającą się szczególnie na siedzibę takiej szkoły. Zdrowa okolica, przepyszna panorama gór, współdziałałyby skutecznie z pracą wychowawców i gdyby zdrowa idea inicjatorów została skutecznie popartą przez nasze społeczeństwo, kto wie, czy Zakopane w dziejach naszego szkolnictwa nie stałoby się drugim Krzemieńcem. Te marzenia snuto już niejednokrotnie, ale wszystkie odnośne projekty, choć piękne i godne poparcia, rozbiły się dotąd o niechęć miarodajnych czynników i obojętność publiczną. Myśl ta przybiera nareszcie realne kształty. Oto grono obywateli w Zakopanem, przy współudziale inteligencji pozamiejscowej zawiązało towarzystwo, ukonstytuowało się w Wydział i otwierając z dniem 1 września 1912 roku w Zakopanem prywatne gimnazjum realne z internatem, projekty usiłuje w życie wprowadzić.

Podstawą programu nauki w projektowanym zakładzie naukowo-wychowawczym będzie plan galicyjskich gimnazyów realnych, rozszerzony przez naukę języków nowożytnych, rysunki, muzykę a dla wychowanków z Królestwa Polskiego wprowadzoną będzie nauka języka i literatury rosyjskiej.

Po wyczerpaniu materiału, objętego tak rozszerzonym planem, wychowanek będzie mógł składać egzamin dojrzałości z gimnazjum realnego, albo po uzupełnieniu materiału z języka greckiego (który będzie przedmiotem nadobowiązkowym) maturę gimnazjum klasycznego.

Profesorami zakładu będą ludzie z pełnymi kwalifikacjami naukowymi i ożywieni szczerą ochotą pracy nad młodzieżą i postawienia zakładu na możliwie najwyższym poziomie naukowo-wychowawczym.

Zakład będzie pozostawał pod ciągłą opieką lekarską a nad wychowaniem fizycznym będzie czuwał fachowy w tym kierunku nauczyciel.

Przez otwarcie internatu dla wychowanków, zakład będzie w stanie zapobiedz wszelkim ujemnym wpływom, które po części pochodzą z nieodpowiedniego nadzoru domowego, jak również ze źle dobranego towarzystwa pracą szkoły paczą i niweczą.

Kierownictwo tak zakładu jak i internatu oddano prof. Dr. Gofronowi, a nazwisko jego daje rękojmię, że zakopiańskie gimnazjum realne odpowie godnie wszystkim nadziejom, jakie z tą szkołą łączymy. Dr. B. Gofron zapoznał się w pierwszorzędnym centrach zagranicznych z wymaganiami najnowszej pedagogii, a łącząc fachową wiedzę z zapałem, zdoła zakopiańskie gimnazjum postawić na odpowiedniej wyżynie.

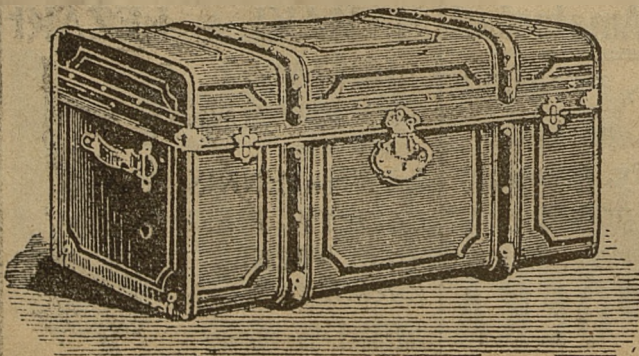
Z nadchodzącym rokiem szkolnym t. j. dnia 1 września będzie otwartą klasa I. i II., które z każdym rokiem będą postępować naprzód. W zakresie klas wyższych a zatem od klasy III. do VIII. będą w zakładzie urządzone kursa przygotowawcze, prowadzone

**Fabryka kufrow, Przyborów do podróży oraz Zakład rymarsko-siodlarski**

**LUDWIK MAKOWSKI**  
KRAKÓW, ULICA ŚW. TOMASZA 20

FILIA: ULICA FLORYAŃSKA 6.

**Największy wybór torebek damskich**





przez profesorów zakładu a uczniowie tych kursów mogą być umieszczeni w internacie.

Bliższych informacji udziela i zgłoszenia przyjmują Dr. B. Gofron, Zakopane, willa „Szarotka“.

JERZY ŻUŁAWSKI.

## Legiendra Tatr.

Rzecz o podhalańskich powieściach Tetmajera.

(Ciąg dalszy).

A dodać trzeba na niezmierną autora pochwałę, że ten opis nie przestaje ani na chwilę być powieścią, nie wyradza się nigdzie w suchą, dydaktyczną niejako relację. Wynik to głębokiego przetrawienia momentów życia podhalańskiego, które Tetmajer przedstawił; nie operuje on materiałem zewnętrznym, zebrany i przygotowany, wobec którego mógłby być w pewnych chwilach bezradnym, jako wobec czegoś, co samej powieści, jako pomysłowi twórczemu, jest obce i poniekąd forsownie ma być w nią wciśnięte, lecz raczej czerpie z zasobów, które w nim wzrosły i stały się nawet podścieliskiem dla pomysłu samego.

Mówiąc o epopei tetmajerowskiej, nie mogę pominać zestawienia jej z „Chłopami“ Reymonta, wobec tego jednak, co powiem zastrzedz się muszę z góry, że nie myślę bynajmniej obniżyć tego nadzwyczajnego w literaturze polskiej dzieła. „Chłopi“ jako powieść — pod względem konstrukcyi, na wskroś przemyślanego i mądrze, umiejętnie przeprowadzonego planu, rozkładu treści i ugrupowania poszczególnych wypadków i opisów stoją bez porównania wyżej od „Legiendy Tatr“, którą to nazwę Tetmajer sam dla następnego wydania dwóch swych podhalańskich powieści przeznaczył. Co do tego, różnicy zdań być nie może. Inaczej się jednak rzecz przedstawia, jeśli się weźmie pod uwagę nie powieść samą, jako taką, lecz to, co ze względu na pretendowaną nazwę epopei ludowej nie jest w niej bez znaczenia, mianowicie o ile jest prawdziwym odtworzeniem życia chłopskiego. Tutaj mimo cały podziw dla ogromnego talentu Reymonta, pierwszeństwo bez wahania przyznam Tetmajerowi. Pomijam już okoliczność poniekąd zewnętrzną, jak sposób opanowania gwary ludowej. Tetmajer pisze językiem, najdoskonalej sobie znanym, który nawet sam z przedziwną logiką wzbogaca; znać, że myślenie i operowanie jemu właściwymi kategoriami nie sprawia mu żadnego trudu; Reymont nie ustrzeżę się nawet błędów (jak na przykład często mu już wytykane używanie cechy aorystu pierwszej osoby — ch, podhalańskie k, dla osoby trzeciej i tp.) i wywiera często na znającym gwarę czytelniku wrażenie, jak gdyby myśli swe z literackiego języka na gwarę przekładał. Co do samej psychologii chłopca, to Tetmajer wie, jakim ten chłop jest, Reymont zaś, jakim się on oczom

„inteligenta“ wydaje; Tetmajer chłopów swoich stwarza, obojętny na to, co czytelnik powie, Reymont ich czytelnikowi pokazuje, a przez to niekiedy także — mimowoli może — udostępnia. Wynik stąd przedziwny: chłopci Reymonta wydają się czytelnikowi znacznie prawdziwymi, niż prawdziwi chłopci Tetmajera. Zresztą nie robię z tego Reymontowi bynajmniej zarzutu; intuicje twórcze były tu także zupełnie różne i to przedewszystkiem wydając sąd należy uwzględnić.

Daleko ciekawszą i na pozór dziwną wydaje się okoliczność, że najlepsze odtworzenie życia chłopskiego w Polsce dał pisarz, nie z chłopów pochodzący. Ale i to ma swoje głębokie psychologiczne uzasadnienie. Przedewszystkiem przykład: Wielu Japończyków pisało o kraju swym dla Europy, ale najlepszą i najgłębszą książkę o Japonii wydał Anglik Hearn, który tam zresztą spędził kilkanaście lat życia. Zkąd to pochodzi? Anglik, przybywający do Japonii z gotową swą europejską kulturą i z właściwościami swej rasy, zaraz na wstępie uderzony jest różnicami, stanowiącymi zarazem charakterystyczne cechy społeczeństwa, wśród którego się znalazł. Gdyby bawiąc niedługo, książkę wydał, zrobiłby to, co wielu podróżników, Loti'ego nawet nie wyłączając: dałby opis zewnętrznego, przedstawiłby kraj tak, jak mu się on wydał, a nie takim, jakim jest w istocie. — Hearn jednak lata strawił w Japonii, żył się ze społeczeństwem, nauczył się czuć i myśleć tak, jak ono, a niezapomniałszy swojej kultury i pierwszego wrażenia różnicy, dał w dziele swem obraz charakterystycznych cech narodu z najgłębszym ich zrozumieniem, z oświetleniem od wewnątrz niejako. Japończyk zaś o kraju swoim piszący, choćby znał dobrze kulturę europejską, myli się przeważnie w tem, co ma uważać za cechy charakterystyczne, naród jego wyróżniające, ponieważ sam ich wyjątkowości nie czuje (nie mówiąc już o mimowolnym popędzie do wysuwania tych właściwości, które mu się dodatniemi wydają), a następnie wobec sugestyi wyższości europejskiej kultury, skłonny jest raczej do wykazywania analogii i przedstawiania na tle odrębności swych stosunków, wspólnych idei i czynników, zwłaszcza, iż sądzić musi, że przez to opis jego będzie dla Europejczyka zrozumialszy.

(Ciąg dalszy nastąpi).

## SPRAWOZDANIE

### z czynności Towarzystwa Tatrzańskiego

za czas od 1 marca 1911 do 15 marca 1912.

(Ciąg dalszy).

B) Fundusz zapasowy, który wzrósł w r. 1911 o kwotę 592 kor. z wpisowego nowych członków, wynosi obecnie, złożony na książeczkę wkładowej Banku Krajowego nr. 8617: koron 2.039 i 32 hal.

C) Fundusz obligowy, przeznaczony na umorzenie obligów wypuszczonych przez Towarzystwo na bu-

# AKCYJNY BANK ZWIĄZKOWY WE LWOWIE

## AGENCYA W ZAKOPANEM

### Zakopane — Krupówki „Bazar Polski“

Kupuje i sprzedaje monety obce i papiery wartościowe.

Inkasuje weksle i inne dokumenta.

Przyjmuje do depozytu przedmioty wartościowe.

Przyjmuje wkładki na rachunek bieżący i książeczki oszczędności.

Lombarduje papiery wartościowe.

Przekazuje pieniądze do wszystkich miejscowości, w kraju i zagranicą.

Załatwia wszelkie czynności bankowe.

Godziny urzędowe od 10—1 przed poł. i od 3—5 po południu.



dowę schroniska nad Morskiem Okiem na mocy uchwały Walnego Zgromadzenia z dnia 14 czerwca 1903 r., wzrósł o procent z r. 1911 w kwocie 45 koron 28 hal., tudzież o kwotę 500 koron, prelimitowaną w budżecie na rok 1911 i wynosi obecnie, złożony na książeczkę wkładową Banku Krajowego nr. 10.669: koron 1.669 hal. 64.

Fundusz wycieczkowy, wykazany z początkiem roku 1911 w kwocie 87 koron 58 hal. i złożony na książeczkę Kasy Oszczędn. m. Krakowa nr. 242.051, a pochodzący z dawnych czasów i nie przedstawiający obecnie dla Tow. Tatr. żadnego zasadniczego znaczenia, wcielony będzie, według uchwały Wydziału, w r. 1912 do funduszków bieżących.

Razem więc (bez funduszu wycieczkowego) wynoszą fundusze stałe Tow. Tatrzańkiego 7608 koron 96 hal. czyli wzrosły w roku zeszłym o 1.237 koron 28 hal.

Nadto znajdują się w rękach Towarzystwa Tatrzańkiego następujące depozyty:

A) Fundusz budowy kaplicy nad Morskiem Okiem:

a) książeczka Kasy Oszczędn. M. Krakowa nr. 140.766 na kor. . . . . 819·69

b) książeczka udział. Spółki Handlowej w Zakopanem nr. 98 na kor. . . . . 200·—

Razem koron 1019·69

B) Fundusz bratniej pomocy przewodników tatrzańskich:

książeczka wkładowa krakowskiej Powiatowej Kasy Oszczędności nr. 40.652 na 59 kor. 38 hal.

Kaucyje będące w rękach Tow. Tatr. są następujące:

A) reszta kaucyi dzierżawnej pp. Reginy i Elżbiety Górskich (dawnych dzierżawczyń schroniska nad Morskiem Okiem) w książeczce wkładowej Banku Krajowego nr. 12.743 na 500 kor.

B) kaucya dzierżawna J. Barcikowej (dzierżawczyni schroniska w Roztoce) w książeczce wkładowej Banku Krajowego nr. 10.598 na 200 koron.

C) kaucya służbowa urzędnika Towarzystwa Tatr. w austr. 4-procentowym losie państwowym z roku 1860 serya 17.272/15 nominalnej wartości koron 200.

Wszystkie powyżej wymienione fundusze, depozyty i kaucyje są w przechowaniu Krakowskiej Filii Banku Krajowego, w której mamy od początku roku 1908 stały rachunek bieżący i za pośrednictwem której przeprowadzamy prawie wszystkie nasze wypłaty. Ściąganie wkładek członków pozakrakowskich a galicyjskich — o ile ci nie należą do poszczególnych delegatów — odbywa się natomiast głównie przez Poczтовую Kasę Oszczędności, z którą weszliśmy w związek z początkiem r. 1910.

(Ciąg dalszy nastąpi).

## Sprawozdanie

### z lustracyi urządzeń i przyborów Ochotniczej Straży Pożarnej oraz Pogotowia Pożarnego w Zakopanem\*).

Spełniając polecenie, dane mi przez Szanowną Komisję Klimatyczną w Zakopanem, dokonałem w dniu 1 czerwca br. lustracyi urządzeń i przyborów miejscowej Ochotniczej Straży pożarnej oraz stałego Pogotowia i o stanie ich mam zaszczyt podać do wiadomości Szanownej Komisji co następuje:

#### A. Zabudowania.

Zabudowania składają się: 1) z wieży obserwacyjnej, która służy zarazem za wspinacznice, a na poddaszu posiada małą izbę dla pełniących służbę na wieży. 2) z budynku przylegającego do wieży, który na I piętrze ma dwie izby — z tych jedną zajmuje stałe Pogotowie — na dole magazyn na sikawki i przybory. Wieża i przybudówka są murowane. Magazyn posiada piec żelazny. Stajnia mieści się w wynajętym budynku o paręset kroków od strażnicy.

#### B. Rekwizyta.

Tabor pożarny stonowia:

1. Hydrofor dwuprądowy na 4 kołach o średnicy cylindrów 80 mm. w dobrym stanie.
2. Sikawka przenośna.
3. Sikawka 4-kołowa o średnicy cylindrów 100 mm. jednoprądowa w dobrym stanie.
4. dwa zwijadła dwukołowe na węże, do nich około 350 m. węży przeważnie parcianych.
5. Beczkowóz czterokołowy.
6. Koc ratunkowy.
7. Drabin zwyczajnych 5, dwie drabiny hakowe wielkie, 4 ośki, 3 stojaki hydrantowe.
8. Wóz drabiniasty do rekwizytów; na nim: 1 drabina systemu Szczerbowskiego, 1 drabina składana, 1 drabina dachowa, 1 drabina zwyczajna, 1 gąsior, 4 ośki.
9. Dwa sита kominowe, kilka dżaganów i łopat, prądnice, pochodnia i osobiste przybory Pogotowia (b. liche).
10. Wóz legarowy.

Wyszczególnione przybory są własnością Ochotniczej Straży Pożarnej.

#### C. Skład Straży.

Straż Ochotnicza składa się z dwóch oddziałów: dachowego i wodnego oraz ze stałego Pogotowia, utrzymywanego kosztem gminy. Straż ochotnicza liczy 55 członków, Pogotowie 4 pompierów i jednego instruktora (komendanta). Tych pięciu ludzi mieszka na

\*) Pan Zaruski otrzymał od Komisji klimatycznej, jak to donieśliśmy, polecenie zlustrowania pogotowia pożarnego i przedłożenia jej odpowiedniego sprawozdania.

# BENZ

FILIE: w Krakowie, Grand Hotel

Telefon  
Nr. 1026

we Lwowie, ul. Kochanowskiego 4

Dom  
Schumana.

**Oddział dla samochodów:**

SAMOCODY LUKSUSOWE,  
" OSOBOWE,  
" CIĘŻAROWE,  
OMNIBUSY i t. d. i t. d.

**Oddział dla motorów stałych:**

dla celów przemysł. i urządzeń światła.  
Motory ssąco-gazowe Diesell'a. □ Urządzenia kinematogr.  
Rynek gł. 43, w Krakowie.



strażnicy. Do Pogotowia zaliczony jest monter wodociągu, który jednak na strażnicy nie mieszka.

Pogotowie obowiązane jest pełnić służbę właściwie bez przerwy, co czyni służbę tę illuzoryczną. Ściśle biorąc, służbę pełni po kolei 2 strażaków na wieży.

Zaopatrzenie osobiste Pogotowia w przybory ratunkowe jest niedostateczne. Przybory są liche. Dwa tylko pasy zdadne są do użytku; z kilku lin ratunkowych tylko jedna jest w użyciu, lecz i tę uważam za wręcz niepewną.

#### D. Służba Pogotowia i ćwiczenia.

Jak powiedziano wyżej Pogotowie nie ma zmian i pełni rzekomo służbę bez przerwy. W razie pożaru jeden z dwóch pełniących służbę na wieży alarmuje Straż, drugi — jeżeli to noc — budzi resztę ludzi, fornali i pomaga przy czynnościach Pogotowia. Wieża posiada telefon i jest połączona telef. z mieszkaniem naczelnika Straży i z Biurem wodociągu. Ani regulaminu, ani rozkładu czasu i zajęć Pogotowie nie posiada. Księgi członków i dziennik nie są prowadzone ściśle.

Ćwiczenia Pogotowia odbywają się raz na tydzień, ćwiczenia członków raz na dwa tygodnie.

#### E. Pogotowie konne.

Składa się z dwóch par koni, które są do rozporządzenia tylko w nocy; w dzień jedna tylko para jest w stajni, druga na robocie w mieście, często w dużej odległości od strażnicy (Dworzec kolejowy), a nawet niekiedy za miastem.

W razie pożaru, znajdująca się w stajni stójka konna najpierw odwozi na miejsce pożaru wóz drabiniasty z rekwizytami i jednym zwijadłem, poczem wraca i zabiera sikawkę oraz drugie zwijadło (wózek hydrantowy).

Sposób taki przewożenia rekwizytów jest bardzo niewystarczający.

Stajnia mieści się w wynajętym budynku o paręset kroków odległym od strażnicy i nie posiada dzwonka alarmowego. [Ciąg dalszy nastąpi].

## Wiadomości bieżące.

**Lista gości**, którzy bawili, względnie bawią w Zakopanem od 1 stycznia b. r. wynosi 3286, t. j. o 368 osób więcej, niż w zeszłym roku o tej samej porze.

**Posiedzenie Komisji klimatycznej**, ostatnie pod przewodnictwem p. St. Matusińskiego, przeniesionego obecnie do Tarnowa, odbyło się 30 maja b. r. Załatwiwszy kilka formalnych spraw z rozpoczynającym się sezonem ściśle związanych, pożegnano serdecznie przewodniczącego i wyrażono mu szczerze podziękowanie za sumienne i duchem prawdziwie obywatelskim owiane spełnianie ciężkich, trudnych i bardzo odpowiedzialnych obowiązków. Ta umiejętność godzenia energicznej i sprężystej działalności nrzę-

dnika państwowego z wyrozumiałością obywatela, zjednały panu Matusińskiemu ogólne uznanie i prawdziwą wdzięczność. Może też sobie powiedzieć, że jego uczciwe i rzetelne czyny i zamiary zaznaczone będą w historii Zakopanego, bo one to byłyby bodźcem do pracy i do wytrwania w tej trudnej i ciężkiej pracy, garści ludzi, co prawdziwie rozwoju uzdrowiska pragną.

P. Maryusz Zaruski zdał sprawę z odbytej lustracji Pogotowia pożarnego, a sprawozdanie jego, jako cenny dokument, w całości osobno drukujemy.

**P. Stefan Grabczyński**, komisarz powiatowy, mianowany inspektorem naszego uzdrowiska i przewodniczącym Komisji klimatycznej, objął już urządowanie.

**Wycieczka urzędników ministerjalnych**, zwiedzająca Galicyę pod przewodnictwem radcy dworu Ćwiklińskiego, przybyła 5 b. m. do Zakopanego i zwiedziła Morские Oko.

Przy tej sposobności zaznaczyć znowu musimy niewłaściwość układania programu takich i tym podobnych wycieczek. O przybyciu np. tych gości nie zawiadomiono ani Komisji klimatycznej, ani przedstawicielei Tow. Tatrzańskiego, mieszkających tutaj na miejscu. Nie przecząc, że Zakład Tow. akc., pozostający pod kierownictwem Dra A. Chramca, najwygodniej takich gości może pomieścić i najlepiej ugościć, to pamiętać przecież trzeba, że właściwym przedstawicielem i gospodarzem uzdrowiska jest Komisya klimatyczna, a w Tatrach — gospodarować powinno tylko i jedynie Towarzystwo tatrzańskie.

**Otwarcie Banku w Zakopanem.** Do szeregu nowych instytucji w Zakopanem, przybywa obecnie otwarcie Filii Banku Oszczędnościowego z Krakowa, oraz Agencji Akcyjnego Banku Związkowego ze Lwowa. Biura powyższych instytucji mieszczą się we wspólnym lokalu przy ulicy Krupówki w Bazarze polskim, a prowadzić będą wszelkie czynności bankowe. Wymieniając z szeregu ważniejszych interesów, którymi nowo otwarta Filia i Agencja zajmować się będą, jak np. sprzedaż i kupno obcych monet i papierów wartościowych, inkasowanie wszelkiego rodzaju dokumentów, wydawanie czeków na obce miejsca, przyjmowanie wkładek na rok bieżący i książeczki oszczędności, lombardowanie papierów wartościowych itd., szczególniejszą uwagę zwrócić musimy na wprowadzenie działu depozytowego, co zwłaszcza dla publiczności zamiejscowej jest niemałą wygodą.

Sądzymy, że nowa ta instytucja, której otwarcie jest dowodem rozwoju Zakopanego, zjedna sobie wkrótce ogólne uznanie, tem więcej, że szeroko rozgałęzione stosunki handlowe pozwalają jej pośredniczyć i załatwiać wszelkie zlecenia pieniężne na wszystkie miejscowości w kraju i zagranicą.

**Subskrypcya** na powiększenie naszego czasopisma nie została jeszcze zamkniętą. Ponieważ Komitet do przeprowadzenia tej reorganizacji wybrany, ma zamiar przystąpić do pracy już z początkiem nadchodzącego sezonu letniego, a do dopełnienia sumy do tego celu potrzebnej, brak jeszcze około tysiąca koron — przypominamy tym

Tylko

**8.000 K.**

kosztuje samochód **LAURIN & KLEMENT**, 12/14 HP. 4 cylindr, 4 szybkości w przód i jedna w tył, koła 760/90, 4 siedzeń, dach, 3 latarnie, generator, trąba z wężem, blacha ochronna między stopniami. Inne typy: 18, 20 25, 25/32, 40 45 HP. — poleca:

**Auto Central Garage „Star“** Kraków XII (Zwierzyniec) ul. Lelewela 1. 3.  
Telefon Nr. 1500.

Tamże Skład wszelkich przyborów. — Stock Semperit. — Kupna okazyjne. — Wynajem samochodów.



wszystkim, którzy udzieli swe wnieść przyobiecali, że spieszyć się z tem należy i na listy się wpisywać. Listy te znajdują się: w Biurze Komisji klimatycznej, — w nowo powstałym Banku — i u pp.: Dra J. Żuławskiego — M. Zaruskiego — i Dra J. Żychonia.

**Pociągi sezonowe** zaczną kursować z dniem 15-go czerwca b. r.

† **Feliks Hanicki**, obywatel z Podola rosyjskiego, od kilku lat stale w Zakopanem mieszkający, zmarł nagle w Krakowie, w przejeździe do Karlsbadu. Dzięki niezwykłej obywatelskiej czynności i przymiotom towarzyskim, znanym był zmarły u nas wszędzie, gdzie cokolwiek dobrego było do zrobienia. Dlatego niespodziana śmierć jego wywołała w całym Zakopanem serdeczny i szczerzy żal.

**Zarząd drogowy** prosi Publiczność za naszem pośrednictwem o opiekę nad drzewkami, sadzonymi przy drogach, ulicach i chodnikach. W każdym sezonie tak znaczna ich ilość ulega zniszczeniu przez łamanie i nacinanie, że może ten apel do publiczności, poparty jeszcze ogłoszeniami na tablicach, które mają być w kilku miejscach ustawione, ochroni je przed tym wandalizmem.

**Wnioski na państwową Radę kolejową.** Ponieważ w Izbie handlowej i przemysłowej w Krakowie rozpoczęły się już prace nad wnioskami, jakie delegaci Izby mają wnieść w sprawach ruchu towarowego i osobowego na najbliższą sesję państwowej Rady kolejowej, to możemy odezwać się i Zakopane ze swemi życzeniami w tym względzie. Mimo bowiem ulepszono rozkładu jazdy, mamy przecież pewne życzenia i żądania. Pociąg wieczorny, który będzie tutaj przechodził o godzinie 10, jest stanowczo dla naszych warunków za późnym — i to już niejednokrotnie mieliśmy sposobność zaznaczyć. Wypuszczenie go z Kra-

kowa o godzinę wcześniej, jak to już zresztą było przed kilku laty, zadowolni nas w zupełności. Odkazanie dokładniejsze wozów na naszej linii kursujących, krzesło dla chorych na naszej stacyi, wprowadzenia wozów sypialnych i restauracyjnych, a wreszcie przeniesienie całego dworca w inne, dalsze miejsce, są warunkami wzrostu naszego uzdrowiska. Z wzmagającym się z dnia na dzień ruchem kolejowym, budynek nasz stacyjny, obecnie już za ciasny i niewygodny, musi być w najbliższej przyszłości powiększony i przebudowany. Ponieważ zaś to powiększenie nie da się przeprowadzić w miejscu, gdzie obecnie stacya się znajduje, czas już teraz pomyśleć o przerzuceniu jej gdzieś niżej, w stronę Poronina. — Względy też na zdrowotność Zakopanego wymagają tego i dlatego energicznie się o to upominać będziemy.

## NADESŁANE.

### PRYWATNE GIMNAZJUM REALNE Z INTERNATEM W ZAKOPANEM

o rozszerzonym planie gimnazyów galicyjskich.

Z dniem 1 września 1912 otwarta klasa I. i II. Z zakresu klas wyższych kursa przygotowawcze.

Zgłoszenia przyjmuje i informacyj udziela **Dr B. Gofron.**  
Zakopane. Willa Szarotka.

## Spostrzeżenia meteorologiczne Stacji Meteor. Sekcji Przyrodniczej Tow. Tatr. za maj 1912.

Dzień	Średnia dzienna ciśnienia powietrza red. do 0° w m. m.	Temperatura powietrza w C°					Wilgotność powietrza względna w %			Zachmurzenie w skali od 0 do 10			Kierunek i siła wiatru w skali od 0 do 10			Opady w ciągu 24 godzin		Ilość godzin słonecznych	Temperatura insolacyjna C° +	UWAGI	
		g. 7 r.	g. 2 pp.	g. 9 w.	maxim.	minim.	g. 7 r.	g. 2 pp.	g. 9 w.	g. 7 r.	g. 2 pp.	g. 9 w.	g. 7 r.	g. 2 pp.	g. 9 w.	ilość mm.	postać				
1	690.8	0.8	3.8	-1.8	5.4	-1.8	64	40	68	4	7	0	E <sub>1</sub>	E <sub>1</sub>	SE <sub>1</sub>			g. m.	2.05	30.0	
2	90.5	0.3	9.2	0.0	9.7	-6.1	58	35	71	0	1	0	O	NE <sub>2</sub>	S <sub>1</sub>			12.—	38.3		
3	88.2	2.6	12.0	4.3	13.8	-3.5	39	30	46	0	3	0	O	NW <sub>3</sub>	S <sub>1</sub>			12.—	41.1		
4	87.1	8.0	13.9	6.8	14.2	1.9	42	36	81	7	8	10	SW <sub>1</sub>	W <sub>3</sub>	O	2.6	Deszcz	5.40	37.8		
5	90.6	5.0	10.1	2.2	11.0	2.2	61	37	69	9	5	4	W <sub>1</sub>	W <sub>3</sub>	S <sub>1</sub>			4.20	39.1		
6	93.5	2.3	13.1	3.2	13.6	-3.7	51	32	71	0	1	0	O	N <sub>2</sub>	S <sub>1</sub>			12.10	48.9		
7	93.2	6.9	13.9	8.2	15.6	-0.2	65	31	86	9	10	10	O	SE <sub>1</sub>	W <sub>1</sub>	0.2	Deszcz	-50	39.2		
8	93.8	7.0	10.8	7.1	12.2	6.3	81	58	83	10	10	9	NE <sub>1</sub>	O	NE <sub>1</sub>			1.50	33.6		
9	95.0	5.6	11.7	4.6	13.0	-2.5	58	14	52	0	0	3	O	O	SW <sub>1</sub>	3.6	Deszcz	12.—	45.0		
10	87.4	7.0	9.8	7.7	11.5	3.8	88	79	68	10	9	8	SW <sub>1</sub>	NW <sub>2</sub>	S <sub>3</sub>	7.1	Deszcz	2.15	35.8		
11	89.7	5.4	10.8	5.2	11.8	3.2	73	49	75	9	6	5	W <sub>3</sub>	W <sub>3</sub>	S <sub>2</sub>			9.15	39.6		
12	89.2	8.5	18.8	11.1	20.0	3.2	63	56	84	10	10	7	N <sub>1</sub>	W <sub>3</sub>	O	2.1	Deszcz	-50	34.6		
13	86.1	20.0	15.0	7.0	21.1	6.9	50	80	73	2	9	8	W <sub>3</sub>	W <sub>3</sub>	S <sub>2</sub>	2.8	Deszcz	5.10	50.5	Burza	
14	88.5	3.7	10.7	5.0	12.2	2.5	67	40	72	7	1	1	NW <sub>2</sub>	W <sub>4</sub>	S <sub>1</sub>			10.15	38.5		
15	86.1	10.3	18.2	11.4	18.4	0.0	32	36	83	5	10	9	W <sub>1</sub>	W <sub>3</sub>	O	0.5	Deszcz	3.35	38.8		
16	81.7	9.3	19.1	10.2	19.2	5.8	89	60	93	10	5	10	O	W <sub>2</sub>	W <sub>3</sub>	42.8	D. Gr.	3.40	47.6	Burza. Grad	
17	82.3	10.1	9.1	7.4	10.2	7.2	87	87	93	10	10	10	O	N <sub>1</sub>	N <sub>1</sub>	26.3	Deszcz				
18	86.8	6.3	6.6	5.5	7.7	5.2	92	88	90	10	10	10	N <sub>1</sub>	N <sub>1</sub>	W <sub>1</sub>	14.0	Deszcz				
19	91.3	7.4	10.7	6.0	11.7	3.6	79	53	83	7	9	4	O	O	O						
20	91.4	9.6	15.3	6.7	16.0	2.8	68	38	76	2	5	0	O	N <sub>1</sub>	S <sub>1</sub>			12.—	47.0		
21	88.0	11.0	19.8	12.6	21.1	2.0	71	42	71	5	7	2	O	NW <sub>3</sub>	S <sub>1</sub>			9.10	46.5		
22	85.0	15.2	16.5	11.2	19.2	9.0	51	49	82	7	9	9	N <sub>1</sub>	S <sub>1</sub>	O	1.9	Deszcz				
23	83.6	14.8	18.6	10.6	19.2	10.0	54	43	99	4	9	10	S <sub>1</sub>	S <sub>1</sub>	O	13.2	Deszcz	5.30	44.0		
24	83.3	10.3	12.0	9.8	12.9	9.7	91	89	94	10	10	10	O	NE <sub>1</sub>	O	13.4	Deszcz				
25	82.0	9.5	12.0	10.6	14.5	9.2	97	93	94	10	10	10	NE <sub>1</sub>	E <sub>1</sub>	NE <sub>2</sub>	26.3	Deszcz				
26	82.7	9.7	7.0	5.0	10.6	4.8	92	93	94	10	10	10	NW <sub>2</sub>	W <sub>1</sub>	W <sub>1</sub>	28.5	Deszcz				
27	86.6	2.7	5.3	4.0	5.5	1.8	85	72	72	10	10	9	O	NW <sub>3</sub>	SW <sub>1</sub>						
28	88.2	6.7	11.4	5.7	11.8	0.2	62	47	76	4	7	1	W <sub>2</sub>	W <sub>2</sub>	O			8.30	37.0		
29	85.8	10.4	17.8	9.3	18.0	2.6	59	44	86	5	5	9	O	SW <sub>3</sub>	SW <sub>1</sub>	4.5	Deszcz	9.40	50.3		
30	84.2	8.8	15.2	7.6	15.3	7.5	91	41	85	9	5	5	NW <sub>1</sub>	W <sub>3</sub>	S <sub>1</sub>			5.35	43.0		
31	85.9	8.2	11.4	9.4	13.1	1.5	77	59	80	7	9	8	O	O	O			1.40	37.0		
Średnie	687.7	7.8	12.6	6.9			68.9	53.3	79.0												

Maximum ciśnienia 696.6 mm. dnia 9 o godzinie 7 r.  
Minimum " 681.2 mm. " 16 " 2 p. p.  
Średnia dzienna temperatury (g. 7 + g. 2 + g. 9 × 2) = + 8.5°.

Suma opadów = 189.8 m. m.  
Ilość godzin słonecznych = godz. 150 m. 00; dziennie g. 4 m. 50.  
Dni pogodnych 10, półpogodnych 10, niepogodnych 11.



## MAGAZYN FUTER

### Stanisława Wrońskiego Synów

Kraków, Plac Szczepański Nr. 2

poleca futra w wielkim wyborze.

PIERWSZORZĘDNA PRACOWNIA.

## DOM KOMISOWY

pod firmą

### A. MODLIŃSKI i SP.

przeniesiony został

do lokalu Banku w „Bazarze polskim“.

Pośredniczy w kupnie i sprzedaży domów i terenów. — Wyrabia wizę paszportów i legalizację dokumentów. — Przyjmuje prenumeratę pism i ogłoszenia. — Sprzedaje węgiel hurtownie. — Udziela informacji bezpłatnie w sprawach dotyczących Zakopanego i innych.



## Hotel i Restauracja

### „Staszeczkówka“

Zakopane, Krupówki 15.

Pokoje słoneczne i suche. — Oświetlenie elektryczne. Kuchnia doskonała. Powozy i landa na miejscu. Bilard piramidkowy.

CENY PRZYSTĘPNE.

## LISTA GOŚCI

od dnia 23 maja do 7 czerwca 1912 roku.

Andronowska Katarzyna  
Adamczyk Stanisław  
Baczyński Ryszard  
Blaufeder Marya

Syberya  
Sosnowiec  
Kozowa  
Kraków

Ogrodowa 4  
Warszawianka  
Jutrzenka  
Nowotarska 6

## Centralne Biuro Spedycyjne

### W. BUJAŃSKIEGO Nast. Kraków, Hotel Drezdeński.

Największe w kraju przedsiębiorstwo przewozu mebli i biuro spedycyjne.

Uskutecznia spedycje wszelkiego rodzaju i formalności cłowe.

Regularny ruch ekspedycyjny do Rosyi i odwrotnie. Ekspedycja pakunków podróżnych. Własne składy do przechowania mebli. Wzorowe opakowanie dzieł sztuki. Dom bankowy i kantor wymiany. Bilety kolejowe okrężne.

Specjalny dział: Międzynarodowe biuro wynajmu mieszkań.

## Nowy „Galic. Rozkład jazdy“ z cenami biletów i mapą kolejową 20 h. : Wszędzie do nabycia.

Rządowo  uprawniona

### Fabryka wód mineralnych sztucznych i specjalnych leczniczych

pod firmą

### K. RZAÇA i CHMURSKI

w Krakowie, ul. św. Gertrudy L. 4

wyrabia pod kontrolą Komisji Przemysłowej Tow. Łek Krak. polecane przez toż Towarzystwo

## WODY MINERALNE SZTUCZNE

odpowiadające składem chemicznym wodom: Bilińskiej, Gesshüblerskiej. Selterskiej, Vichy, Maryenbadzkiej, Homburg, Kissingen, tudzież

## SPECYALNE LECZNICZE

jak: litową, bromową, jodową, żelazistą, kwaśną, oraz wody lecznicze normalne z przepisu Prof. Jaworskiego.

Sprzedaż cząstkowa w aptekach i drogueryach. — Cenniki na żądanie franco.



Brachowa Marya  
De Berezany Zdzisław  
Bednarski Jan  
Bielnicki Stanisław  
Bierkowska Helena  
Borsówna Gizela  
Bobbiewicz ks. Władysław  
Bonarowski Leon  
Bruliński Marian  
Buckspan Schmaye  
Cwikowski Dr. Stanisław  
Cichocka Marya  
Cyrankiewicz Józef z rodziną  
Czarnecka Stanisława z bratem  
Czupkiewicz Antoni  
Dąbrowska Małgorzata  
Dindorf Aureliusz  
Dziurzyński Roman  
Dziurzyńska Zofia z córką  
Domiński Julian  
Dyrcz Jan  
Dyakowska Antonina  
Drymerówna Irena  
Franaszek Aniela  
Fiedler Marya  
Friedberg Jan z rodziną  
Frydman Jan Miecz. z rodz.  
Grabczyński Stefan z rodziną  
Gamska Wanda z córką  
Glaser bar. Ludwik  
Gawrońska Antonina Rawita  
Górska Teresa  
Głowacki Dr. Zygmunt  
Głowacka Marya  
Goldówna Janina  
Grochowalski Stefan  
Gutman Herman  
Gutterowa Różia z córką  
Herse Emilia  
Jasiński Michał z żoną  
Jaworski Jan z córką  
Jakubowski Dr. Faust. z rodz.  
Jaroniowa Helena  
Jakubowska Antonina  
Jędrzejewska Jadwiga  
Kalinowski Władysław  
Kaufman Rozalia  
Kempińska Marya z synem  
Klimeczek Jakób  
Kierul Kazimiera  
Kijeńska von der Nort Lucyna z synem  
Kisza Karol  
Kienzlerowa Gustawa  
Kwiatkowski Mieczysław  
Kornecka Janina  
Kostecki Kazimierz  
Konreich Meilech  
Korzybski Andrzej  
Kopczyńska Helena z dziećmi  
Kopetschny Edward z rodz.  
Kochanowska Marya z córkami  
Kurowska Janina z rodziną  
Kułakowski Wincenty  
Kubiński Jan  
Krumłowska Kazimiera  
Kupferstein Regina  
Langenhan-Anna z córką  
Lecykowa Antonina

Tarnów  
Lwów  
Nowy Sącz  
Stopnica  
Kraków  
Podgórze  
Ameryka  
Łomża  
Lwów  
Nowy Sącz  
Nowy Sącz  
Ostrawa Pols' a  
Tarnów  
Warszawa  
Drohobycz  
Kęty  
Lwów  
Kraków  
Rzeszów  
Król Polskie  
Biecz  
Kraków  
Łódź  
Warszawa  
Warszawa  
Lwów  
Paryż  
Brzesko  
Przemysł  
Wiedeń  
Lwów  
Poznań  
Poznań  
Gniezno  
Lwów  
Kissingen  
Kraków  
Kraków  
Warszawa  
Petersburg  
Gliniany  
Kraków  
Rzeszów  
Lwów  
Warszawa  
Kraków  
Lwów  
Lwów  
Szczakowa  
Wilno  
Warszawa  
Cieszyn  
Lwów  
Kraków  
Warszawa  
Zawiercie  
Kraków  
Warszawa  
Warszawa  
Dobra  
Dublany  
Zakopane  
Kraków  
Kraków  
Warszawa  
Warszawa  
Gotha  
Lwów

H. Morskie Oko  
Leśniakówka  
Czarny Staw  
Z. Dra Chramca  
Z. Dra Chramca  
Schron. Naucz.  
Z. Dra Chramca  
Zawrat  
H. Kuliga  
Nowotarska 10  
H. Karpowicza  
H. Kuliga  
Tarnów  
Leliwa  
Obrochtówka  
Żubień  
Z. Dra Chramca  
H. Turystów  
Georgea  
Zywcańskie  
Z. Dra Chramca  
H. Morskie Oko  
Pomoc Bratnia  
H. Morskie Oko  
Z. Dra Chramca  
Kościeliska 89-  
do Kuźnic 1  
Krup. za wodą  
Łukaszówka  
Z. Dra Chramca  
H. Karpowicza  
Chramcówki 28  
H. Karpowicza  
H. Karpowicza  
„Za Bramką”  
Z. Dra Chramca  
Z. Dra Chramca  
H. Morskie Oko  
Z. Dra Chramca  
H. Karpowicza  
H. Karpowicza  
Warszawianka  
H. Kuliga  
Warszawianka  
Zywcańskie  
Janina  
Pomoc Bratnia  
Kościeliska 71  
Chramcówki 140  
Ogrodowa 4  
Z. Dra Chramca  
Leliwa  
Łomnica  
H. Turystów  
Grabówka  
H. Kuliga  
Pomoc Bratnia  
H. Starny  
H. Kuliga  
Warta  
Eljaszówka  
Łomnica  
Nowotarska 22  
Leliwa  
H. Kuliga  
Murań  
H. Morskie Oko  
H. Warszawski

Lewandowski Dr. Karol  
Leichamscheiderowa Helena  
Semieszewski Maksymilian  
Liebrach Zofia  
Loria-Raynel Ada Jadwiga z dzieckiem  
Łysińska Lucyna  
Martusewicz Michał  
Masiakiewicz ks. Wincenty  
Mann Wacława

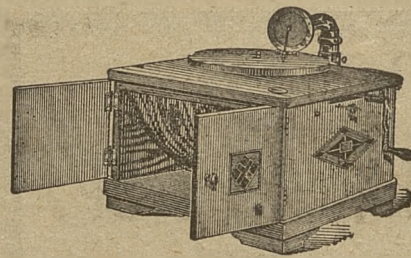
Kraków  
Wadowice  
Radom  
Lwów  
Paryż  
Warszawa  
Kowno  
Kamieniec  
Kraków

H. Kuliga  
Chałubińsk. 11  
H. Kuliga  
Z. Dra Chramca  
Koziniec 12  
Kujawianka  
Pomoc Bratnia  
Klaszt. Sercanek  
H. Morskie Oko

Na wyjazd do letnisk i zdrojowisk

zaopatrzyć się należy w

Pathéphon bez tuby



który łączy w sobie  
zalety: nadzwyczaj-  
nej trwałości płyt,  
czystej i zna-  
komitej  
reprodukcji  
i wygodnego, bez kłopotu  
transportu.

Cenniki darmo i opłatnie.

Ciągle nowości w płytach.

Odpędza nudy. :: Gra do tańca.

Stefan Grudziński  
i Tadeusz Berger

Kraków, ulica Szewska L. 22/z. Telefon Nr. 305.

Mann Dr. Maurycy  
Mączyński Mieczysław  
Majewski Stanisław z żoną  
Małowska Karolina  
Majewski Daniel  
Meleń Rudolf  
Menkes Dr. Adolf z córką  
Medoszevska Helena  
Miroslawska Wanda  
Micherski Teofil  
Mikołajski Dr. Szczepan z wy-  
cieczka

Kraków  
Kraków  
Warszawa  
Kraków  
Lwów  
Lwów  
Lwów  
Poznań  
Warszawa  
Łódź  
Lwów

H. Morskie Oko  
H. Morskie Oko  
H. Morskie Oko  
Zacisze  
Ogrodowa 4  
Pod Bratkami  
Z. Dra Chramca  
Borek  
Kujawianka  
Zagórze  
Z. Dra Chramca

KASA i KANTOR WYMIANY otwarte przez cały dzień bez przerwy (od 8 rano do 7 wieczór).

WYMIANA } obcych walut i monet (ruble,  
KUPNO } dolary, marki, franki) po naj-  
SPRZEDAŻ } korzystniejszym kursie. - -



PRZEKAZY } na wszystkie miejsca  
AKREDYTYWY } kąpielowe i zagraniczne.  
INKASA }

ÚSTŘEDNÍ BANKA ČESKÝCH SPOŘITELN

Liczbę telefonu 1170. filia w Krakowie, Rynek Główny 42 a róg Jana 1. Adr. tel. „Sporobanka“.

WADYA i KAUCYE.

Do Ameryki przesyła pieniądze bez kosztów.

WKŁADKI na rach. bieżący 4 1 0  
i książeczki do 4 2 0

PODATEK RENTOWY opłaca Bank z własnych funduszy. CZEKÓW P. K. O. dost. na żądanie bezpłatnie.

WKŁADKI OSZCZĘDNOŚCI OKOŁO 115,000.000 KORON.



**Do najęcia zaraz**  
**Sklep z pokojem i kuchnią**  
 przy ul. Krupówki.  
 Wiadomość: Kantor A. Modlińskiego i Sp.

ZAKOPANE — ULICA KOŚCIELISKA Nr. 58.

## WILLA „ORLA“

do wynajęcia w całości lub pokoi: 5, 3, 1 z kuchnią.

Pokoje słoneczne zaopatrzone na zimę, werandy oszklone,  
 Korytarze ogrzewane, kanalizacja, wodociąg, wozownia.  
 Właściciel: Wojciech Krzeptowski.

Mitkiewicz Dr. Karol  
 Mieszkowska Stanisława  
 Michalski Witold  
 Mościcka Jadwiga z synem  
 Młynarska Janina  
 Nowacki Franciszek  
 Nawarecki Witold z rodz.  
 Netschajewa Marya  
 Niemojowski Stanisł. Wierusz  
 Nowicki Dr. Jan  
 Nowotny Edward  
 Nowacki Józef  
 Nowicka Teodozja  
 Osiowski Kazimierz  
 Dr. Orłowicz z wycieczką  
 Orliński Dr. Maurycy z rodz.  
 Olecka Helena  
 Pawlikiewicz Dr. Witold  
 Pawłowski Stefan  
 Penther Karol  
 Przemyczka Stefania  
 Pietrzycki Roman  
 Pietras Alfred  
 Pilaszyński Stanisław  
 Pollakowa Lena  
 Poletyła Marya z rodz.  
 Pohlman Zdzisław z rodz.  
 Przybylska Zofia z kuzynką

Zyrardów  
 Piotrków  
 Mińsk  
 Rzeszów  
 Kłampucie  
 Kamionka Str.  
 Ostrawa Polska  
 Odessa  
 Lwów  
 Kraków  
 Limanowa  
 Warszawa  
 Wołyń  
 Drohobycz  
 Lwów  
 Radomyśl Wiel.  
 Kijów  
 Dębica  
 Warszawa  
 Zyrardów  
 Budzanów  
 Lwów  
 Morawy  
 Poznań  
 Warszawa  
 Rosya  
 Kraków  
 Warszawa

Z. Dra Chramca  
 Z. Dra Chramca  
 San. Dra Hawr.  
 H. Kuliga  
 San. Dra Hawr.  
 Leliwa  
 H. Kuliga  
 Z. Dra Chramca  
 Z. Dra Chramca  
 Krywań  
 H. Kuliga  
 Liliana  
 Limba  
 Pomoc Bratnia  
 Z. Dra Chramca  
 Stamary  
 Kl. Sercanek  
 S. Dr. Hawranka  
 Leliwa  
 Kuliga  
 Pomoc Bratnia  
 H. Karpowicza  
 H. Karpowicza  
 H. Kuliga  
 Borek  
 Lituania  
 Lituania  
 Kasztelanka

Radajewski Stefan  
 Rakowicz Halina  
 Riszka Emil

Ostrów  
 Kraków  
 Kraków

H. Kuliga  
 Zacisze  
 H. Morskie Oko

**Zakład wodoleczniczy**  
**Dra Andrzeja Chramca**  
 TOW. AKC.  
**otwarty cały rok.**

Pracownia lekarska wyposażona we wszystkie przyrządy do leczenia fizykalno-elektrycznego.

Sala gimnastyczna systemu Zandera. —  
 Gimnastyka na wolnym powietrzu i kąpiele powietrzne. — Kąpiele borowinowe, elektryczne, gazowe i solankowe.  
 Masaż. — Elektryzacja. — Obszerna łaźnia.

**Dr Chramiec ordynuje od 8 do 11-tej.**

**Łazienki dla dochodzących**  
 otwarte od 8-jej rano do 6-jej wieczór.

Ritter Gabryel z córkami  
 Rogowska-Działosza Marya  
 Rosenthalowa Anna

Poznań  
 Rosya  
 Drohobycz

H. Kuliga  
 Kościeliska 28  
 H. Karpowicza

KRAKÓW. — ULICA ZYBLIKIEWICZA L. 9. — TELEFON Nr. 1396.

MECHANOLECZNICZY i ORTOPEDYCZNY

# ZAKŁAD ZANDEROWSKI

**Lecznica Chirurgiczno-Ortopedyczna.**

Oryginalne aparaty Dra Zandera. — Gimnastyka ortopedyczna. — Leczenie gorącym powietrzem. — Mięśnienie i elektryzowanie. — Własna pracownia gorsetów, sztucznych kończyn, opasek przepuklinowych.

**Aparat Roentgena** do prześwietlań i fotografii w celach rozpoznawczych chorób wewnętrznych i chirurgicznych. — **Wskazania:** Garby, skrzywienia kręgosłupa i kończyn, choroby stawów i kości, gościec i dna, otyłość choroby (bezsensowność, ból głowy), blednica, choroby serca i naczyń krwionośnych, dusznica, chron. nieżyt płuc, niedowład kiszek itp.  
 Zakład otwarty przez cały rok od 9—1 i od 4—6 i prowadzony tylko przez lekarzy. Dr Alf. Merz. Dr M. Staszewski. Dr Z. Wachtel.

ZAKOPANE.

## Willa „JUTRZENKA“

ul. Krupówki

Pensjonat Bogdaniowej

(przeniesiony z willi „Pepity“).

Dom oddalony o 200 m. od ulicy (brak kurzu), wśród dużego ogrodu, z wspaniałym widokiem na całe pasmo Tatr.

Willa urządzona z komfortem, wedle wymogów higienicznych — świeżo odnowiona i zaopatrzona na zimę. Wystawa pokoi słoneczna. Werandy, balkony. Korytarze opalane. Łazienka.

**Kuchnia wykwintna.**

Ceny en pension 7—11 koron na dobę.



Kraków, tylko Floryańska 1. 10 (naprzeciw apteki Wiśniewskiego).

NOWO OTWARTY

NOWO OTWARTY

Wyłącznie oryginalne modele.

PIERWSZORZĘDNY MAGAZYN GÓTOWEJ KONFEKCYI DAMSKIEJ

Już nadeszły na sezon wiosenny płaszcze angielskie w najnowszych odcieniach.

pod firmą

KOSTYUMY ANGIELSKIE w najświeższych materiałach.

**Au Bonheur des dames**

Płaszcze jedwabne, etaminowe, żakiety czarne i kolorowe.

Kostiumy na jedwabiu po K. 38.

Ceny sensacyjnie niskie.

Rustejo Idalia  
Ruskiwicz Emil  
Sprei Izrael  
Święcicki Jan z żoną  
Siegel Józef  
Sliwiński Zygmunt  
Słowicki Stanisław  
Słowiczek Paweł  
Smolkówna Jadwiga  
Sochacki Edmund  
Soczkiwicz Franciszka  
Solski Ludwik  
Suryń Stefan  
Stecki Konstanty z matką

Kraków  
Warszawa  
Kraków  
Kraków  
Budapeszt  
Stanisławów  
Warszawa  
Lwów  
Kraków  
Łódź  
Inowrocław  
Kraków  
Kraków  
Hrubieszów

Warszawianka  
Kujawianka  
Nowotarska 10  
H. Kuliga  
H. Karpowicza  
H. Turystów  
H. Karpowicza  
H. Morskie Oko  
Stamary  
Pomoc Bratnia  
Do Jaszczur. 7  
Warszawianka  
Jamna  
Gąsieniecówka

Szpunar Tomasz  
Szwadnicki Onufry  
Tauber Gustaw  
Tabeau Zofia  
Tesser Dr. Władysław  
Terlikowski Maryan z żoną  
Tretiak Józef  
Timler Bronisława  
Tokarz Dr. Waclaw  
Toepfer Adolf  
Tyszewicz Marya z córką  
Wabl Cecylia  
Wąsowicz Seweryna  
Wincza Zofia

Hamilówka  
Podkamień  
Lwów  
Kraków  
Lwów  
Lwów  
Kraków  
Rauchersdorf  
Kraków  
Witkowiec  
Rosya  
Warszawa  
Warszawa  
Lwów

Pomoc Bratnia  
Pomoc Bratnia  
Stamary  
Anielówka  
H. Stamary  
H. Morskie Oko  
H. Kuliga  
Pomoc Bratnia  
Szałas  
H. Morskie Oko  
Murań  
Słoneczna  
Kasztelanka  
Kasztelanka

## „AUTO-PALAIS“

W. Ripper w Krakowie, przy placu Szczepańskim 1. 2. Telf. nr. 460  
trzyma na składzie wielki wybór przyborów automobilowych, stok pneumatyków, przyborów do sportów zimowych i letnich, jak hokeja, tenisu, piłki nożnej etc. etc.

Wyłącznie zastępstwo automobilów austr. firmy: Puch w Gracu  
„GARAGE“

na 40 wozów z warsztatami reperacyjnymi zaopatrzone najnowszymi maszynami precyzyjnymi, skład benzyny i oliwy, przy ul. Smoleńskiej 1. 31. Nr. telefonu 107.

Stępiński Władysław  
Stępniewski Leon  
Starczewski Dyonizy z żoną  
Strużyńska Wanda  
Steizer Arnold  
Stępniewski Tadeusz  
Stein Edward  
Schweiger Dr. Zygf. z rodz.  
Schmidt Dr. Emil  
Schwarz Dr. Emil  
Schneid Wanda  
Szafarkiewicz Bronisław  
Szałowska Helena z rodz.  
Szybkowski Teofil

Popławy  
Warszawa  
Gub. Kaliska  
Kraśnik  
Kraków  
Kraków  
Kraków  
Zarubie  
Kraków  
Skawina  
Lwów  
Poznań  
Drażgowo  
Twardów

Z. Dr. Chramca  
Pod Sobieskim  
H. Karpowicza  
Oleńka  
Nowotarska 10  
H. Karpowicza  
H. Morskie Oko  
Szkoła 3  
H. Morskie Oko  
H. Kuliga  
Z. Dr. Chramca  
Grabówka  
Z. Dr. Chramca  
H. Karpowicza

Wittek Bronisława  
Wittek Dr. Stanisław  
Wielowiejski Jan  
Wilczyńska Helena  
Wilka Zofia  
Wojciechowska Marya z dzieć.  
Wróblewski Jan z matką  
Wyrzykowski Stan. z rodz.  
Zeisler Henryk  
Zbirohowsky-Kościa Witold  
i Hanna  
Ziółkowski Władysław  
Ziemiańska Emilia  
Zylber Adam

Biadoliny  
Zabno  
Wielka Wola  
Warszawa  
Gub. Piotrkow.  
Syborya  
Warszawa  
Bortniki  
Kraków  
Litwa  
Kalisz  
Lwów  
Łódź

H. Morskie Oko  
H. Morskie Oko  
Z. Dr. Chramca  
Marya  
Z. Dr. Chramca  
Ogrodowa 4.  
Kasprusie 31.  
Skibówki 1282  
Nowotarska 10.  
H. Stamary  
H. Karpowicza  
Czarny Staw  
H. Morskie Oko

Największa w Austro-Węgrzech

**Fabryka Tutek  
Rudolfa Herliczki**  
w Krakowie

:: poleca najprzedniejsze marki tutki ::

„Temida“ „Monopol“  
„Oaza“ i „Weltas“.

Do nabycia w c. k. Specjalnej Trafice  
Franciszka Głuszka w Zakopanem.



Juliana Zembatego Zakopane Krupówki 53.

Pierwszorządna pracownia krawiecka



# INFORMACYE.

## C. k. Urzędy i Instytucje publiczne.

Uzdrowskiem zarządza Komisyja klimatyczna, która rządzi się swoim statutem. W skład jej wchodzi: 3 delegatów Namiestnictwa, 3 Wydziału Krajowego, naczelnik Gminy Zakopane, 2 delegatów Rady gminnej Zakopane, 2 delegatów lekarzy praktykujących w Zakopanem względnie posiadających tutaj konc. Zakłady lecznicze, 1 Tow. Tatrzańskie, 1 lekarz Stacyi klimat., 1 delegat gości.

Przewodniczącym Komisyi klimatycznej jest delegat Namiestnictwa, który jest jednocześnie c. k. Inspektorem uzdrowiska.

**Biurowo Komisyi klimatycznej**, w którym mieści się jednocześnie **biuro meldunkowe i informacyjne**, jest otwarte od godz. 9—12 przed poł. i od 4—6 popoł. (ul. Krupówki, róg Marszałkowskiej).

**C. k. Inspektor Stacyi klimatycznej i przewodniczący Komisyi klimatycznej** przyjmuje strony od 11—12 i od 5—6 w biurze Komisyi klimatycznej.

**Lekarz Stacyi klimatycznej** urzęduje w biurze Komisyi od 11—12.

Sezon kuracyjny trwa cały rok t. j. od 1-go Stycznia do 31-go Grudnia.

**Taksa klimatyczna** wynosi: a) 2 kor. tygodniowo od osoby, zaś 5 kor. od rodziny złożonej przynajmniej z 3 osób, jeżeli zgłasza pobyt najmniej na 2 tygodnie i opłaci takse za cały pobyt, b) 3 kor. tygodniowo od osoby, a 6 kor. od rodziny, jeżeli zgłasza krótszy pobyt niż 2 tygodnie i chce płacić tę takse co tydzień. c) 12 kor. od osoby lub 30 kor. od rodziny na cały sezon, kto płaci całą takse z góry i wtedy wolny on jest od dalszej opłaty w tym samym roku kalendarzowym. Pobyt w uzdrowisku przez 48 godzin wolny jest od taksy.

**Szpital klimatyczny**, który jest równocześnie domem izolacyjnym dla chorób zakaźnych, położony jest przy gościńcu, prowadzącym do Poronina.

**Urząd gminny** (ulica Rynek). Gminą Zakopane zarządza Zwierzchność gminna wybrana przez Radę gminną złożoną z 36 radnych. — Zwierzchność gminna zarządza policją gminną. — **Naczelnik gminy** przyjmuje od 9—12 i od 3—6.

**C. k. Posterunek żandarmeryi** przy ul. Łukaszówki. **Urząd parafjalny** w probostwie obok kościoła otwarty dla stron od 10—12.

**Urząd pocztowy** przy ul. Krupówki otwarty od 8—12 i od 2—6; w niedzielę od 8—11 i od 3—4 dla nadawania depesz i listów poleconych; w sezonie letnim (od 1/VII—31/VIII) otwarty od 8 rano do 9 wieczór, tylko oddział poste-restante, nadawania i odbierania listów poleconych i nadawania depesz.

**Urząd telegraficzny i telefoniczny** otwarty od godz. 8 r. do 9 wiecz., w sezonie letnim (od 1/V—II31/VIII) od godz. 7 r. do 9 wiecz., w niedzielę od godz. 7 rano do 7 wiecz. **Filia na dworcu** otwarta od 8—12 i od 3—6, w niedzielę od 8—11 rano.

## Lekarze stale ordynujący w Zakopanem. Zakłady lecznicze i służba zdrowia.

(Liczba w kłamrze oznacza rok osiedlenia się w Zakopanem).

**Dr. A. Chramiec**, Dyrektor Zakł. wodoleczniczego ul. Chramcówki 11, [1886 r.].

**Dr. J. Gaik**, 1893 r.].

**Dr. J. Żychoń**, lek. Śtac. klimat. ul. Nowotarska 31 („Szarotka“), [1899 r.].

**Dr. J. Gawlik**, chir. Dyr. szpital. klimat. ul. Rynek 11 [1900 r.].

**Dr. E. Brzeziński**, ul. Jagiellońska [1903 r.].

**Dr. J. Wieselmann**, ul. Marszałkowska 2 [1905 r.].

**Dr. Z. Czaplicki**, ul. Jagiellońska („Stefa“), [1906 r.].

**Dr. W. Kraszewski**, ul. Przecznicza 23 [1907 r.].

**Dr. H. Wilczyński**, ul. Jagiellońska („Warszawianka“), [1908 r.] ordynuje od godz. 10—12.

**Dr. M. Wojczyński**, ul. Przecznicza 50 [1909 r.].

**Dr. A. Januszkowski**, willa „Nietota“ [1911 r.].

**Dr. J. Różecki**, ul. Krupówki „Garlach“ (1911 r.).

**Dr. K. Morawski**, akuszer, ul. Krupówki 39. (1911).

**Dr. J. Wisłocki**, dentysta, „Bazar polski“. (1911).

**Dr. K. Beaurain**, choroby nerwowe, willa „Oksza“.

Godziny ordynacyjne pp lekarzy 3—5 popoł.

W sezonie zimowym ordynuje: **Dr. E. Supiński**, ul. Jagiellońska, willa „Helena“.

**Dr. K. Dłuski**, dyr. Sanatorium, ordyn. w godz. popołudniowych za poprzednim telefonicznym porozumieniem się.

**Dr. B. Dłuska**, Sanatorium, ordynuje we wtorki, czwartki i soboty od 5—5½ popoł. lub za telefonicznym porozumieniem się

**Dr. Kołtoński**, lekarz weterynaryi, ul. Krupówki.

**Apteka i droguerye**. Apteka znajduje się przy ul. Krupówki l. 71; prócz tego są dwie droguerye, obie przy Krupówkach.

**Masażyści i kąpielowicze**, oraz masażytki i kąpielowicze, uprawnieni do wykonywania pomocniczych zabiegów według cennika. Spis ich znajduje się w biurze lek. St. klimat. i w aptece.

**Akuszerki**. W Zakopanem jest 6 egzaminowanych akuszerek, a spis ich znajduje się w biurze lek. Stacyi klimatycznej i w Aptece.

## Towarzystwa.

Towarzystwo Biblioteki publicznej, ul. Krupówki 41.

Towarzystwo Domu zdrowia uczącej się młodzieży polskiej „Pomoc Bratnia“, ul. Sienkiewicza i na Ciągłowiec we willi „Grażyna“.

Towarzystwo gimnastyczne „Sokół“, Rynek.

Towarzystwo rękodzielników „Gwiazda“, ul. Krupówki.

„Schronisko nauczycielek i nauczycieli“, ul. Chramcówki.

Towarzystwo Tatrzańskie, ul. Krupówki 14. Sekcje: Turystyczna, Narciarska, Przyrodnicza, Ludoznawcza.

Towarzystwo dobr. Św. Salomei.

Towarzystwo ochotniczej straży pożarnej, ul. Kościeliska 6.

„Związek górali“ ul. Kościeliska (róg Kościelnej).

Kółko rolnicze, ul. Krupówki (w domu, gdzie Klimatyka).

Towarzystwo zaliczkowe, ul. Kościeliska (vis-à-vis starego kościoła).

Towarzystwo „Sztuka-podhalańska“ — Biblioteka publiczna.

Koło Zakopiańskie T. S. L. — (Kantor A. Modlińskiego).

Towarzystwo ochrony zwierząt, Krupówki (biuro Kom. klimat.)

Towarzystwo Muzeum im. Chałubińskiego — Muzeum im. Chałubińskiego.

Tatrzańskie ochotnicze Pogotowie ratunkowe, — biuro Tow. tatr.

Sekcja Zakopiańska Tow. lekarzy galicyjskich („Szarotka“).

Tow. udziałowe „Kilim“, Krupówki.

## Czytelnie.

**Czytelnia Kom. klimat.** mieści się przy Tow. Biblioteki publicznej, Krupówki 41. — Bilet wstępu sezonowy 50 hal.

**Czytelnia Tow. Tatrzańskiego**, otwarta tylko w sezonie letnim. (Wstęp tylko dla członków).

**Muzyka klimatyczna** przygrywa w czasie sezonu letniego (lipiec i sierpień) od 9—11 rano i od 5—7 po południu.

## Hotele, sale balowe, pensjonaty i restauracje.

Zakopane posiada 7 dobrze urządzonych hoteli, 2 sale teatralne i balowe (Hotel Morskie Oko, Sokolnia), kilka restauracji i kilkadziesiąt pensjonatów.

## Szkoły.

C. k. Szkoła przemysłu drzewnego, ul. Krupówki.

Krajowa szkoła koronarska, ul. Kościelna.

Czteroklasowa szkoła ludowa, ul. Nowotarska.

Nauka gimnastyki w „Sokole“ Rynek.

Szkoła tkania kilimów, ul. Krupówki.

# Koncesyonowana Prywatna Klinika Chirurgiczna

## Dra JANA GAWLIKA

TELEFON Nr. 24.

ZAKOPANE, RYNEK L. 11

TELEFON Nr. 24.

otwarta cały rok.

Ceny: Pokój z utrzymaniem i opieką lekarską od 14 koron za dobę.

Godziny przyjęć dla chorych przychodnich codziennie od godz. 3-4 popoł. z wyjątkiem niedziel i świąt.



**Już nadeszły:**

**Już nadeszły:**

**Już nadeszły:**

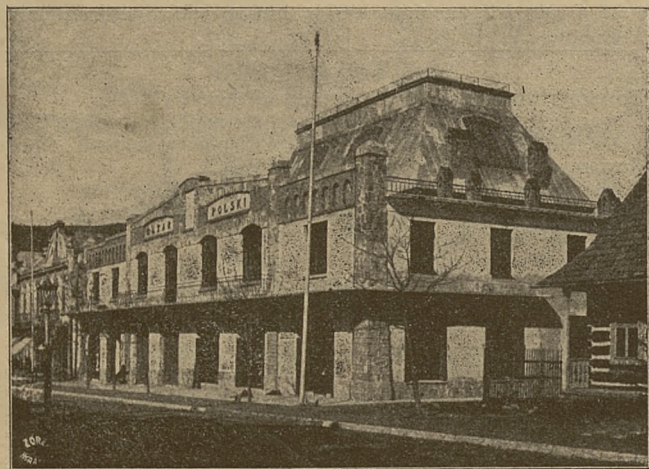
ostatnie nowości na sezon wiosenny  
jako to: Wełny, Jedwabie, Woale,  
Zefiry, Płótna angielskie, Batysty,  
Perkale, Płóciénka do

Magazynu towarów bławatnych i płócien  
**Józef Pietsch**

**Kraków, ul. Szewska L. 2.**

Próbki na żądanie wysyła się franko.

# Spółka Handlowa : Zakopane



ulica Krupówki „BAZAR POLSKI“

Stowarzyszenie zarejestrowane z ograniczoną poręką



Filia I. ulica Kościeliska

Filia II. ulica Chramcówki



Poleca: Towary kolonialne, cukierki, pierniki, herbatniki, mąki, kasze, wędliny, konserwy i wszelkie towary spożywcze. — Wina, koniaki, rummy, likiery, rosolisy, piwo. — Porcelanę, szkło, lampy i przybory do lamp. — Naczynia kuchenne blaszane i żelazne. **Materyały piśmienne.** — Przybory do szycia, toaletowe i galanteryjne. — **Perfумы.** — **Żelazo** i wszelkie wyroby w zakres handlu żelaznego wchodzące. — **Wyroby koszykarskie.** — **Świece** łojowe, stearynowe i woskowe. — **Nafta, pokost, oleje, farby.** — Skład wyrobów drzewnych rzeźbionych. **Ramy.** — **Przybory turystyczne** po cenach katalogów wiedeńskich.

**L. STĘPIEŃ i WŁ. HELLMANN**

**Pierwsza artystyczna Pracownia cyzelersko-bronzownicza oraz Zakład mechaniczny**

w Zakopanem — Krupówki za Przekłnicą „Willa Bachledzianka“

wykonywa w stylu zakopiańskim roboty kościelne, salonowe, nakrycia stołowe, pamiątki zakopiańskie; reperacje w zakres bronzownictwa wchodzące; złocenie, srebrzenie, niklowanie; szyldy emaliowane, pieczętki kauczukowe, monogramy, czekany, ciupagi. — Reperacje maszyn do szycia, do pisania, kasy sklepowe, broń, rowery. — Na składzie wszystkie części do wyżej wymienionych maszyn. — Wykonanie szybkie i staranne.



**Pensjonat „Ształas“**

zdala od ulicy.

POKOJE SŁONECZNE, TYNKOWANE. —  
KANALIZACYA, WODOCIĄG, ŁAZIENKA.  
KUCHNIA SMACZNA i ZDROWA.



**Ceny od 5 do 8 Koron.**





## C. k. Urzędy i Instytucje publiczne.

Uzdrowskiem zarządza Komisya klimatyczna, która rządzi się swoim statutem. W skład jej wchodzi: 3 delegatów Namieśnictwa, 3 Wydziału Krajowego, naczelnik Gminy Zakopane, 2 delegatów Rady gminnej Zakopane, 2 delegatów lekarzy praktykujących w Zakopanem względnie posiadających tutaj konc. Zakłady lecznicze, 1 Tow. Tatrzańskie, 1 lekarz Stacji klimat., 1 delegat gości.

Przewodniczącym Komisji klimatycznej jest delegat Namieśnictwa, który jest jednocześnie c. k. Inspektorem uzdrowiska.

**Biuro Komisji klimatycznej**, w którym mieści się jednocześnie **biuro meldunkowe i informacyjne**, jest otwarte od godz. 9—12 przed poł. i od 4—6 popoł. (ul. Krupówki, róg Marszałkowskiej).

**C. k. Inspektor Stacji klimatycznej i przewodniczący Komisji klimatycznej** przyjmuje strony od 11—12 i od 5—6 w biurze Komisji klimatycznej.

**Lekarz Stacji klimatycznej** urządzuje w biurze Komisji od 11—12.

**Sezon kuracyjny** trwa cały rok t. j. od 1-go Stycznia do 31-go Grudnia.

**Taksa klimatyczna** wynosi: a) 2 kor. tygodniowo od osoby, zaś 5 kor. od rodziny złożonej przynajmniej z 3 osób, jeżeli zgłasza pobyt najmniej na 2 tygodnie i opłaci takse za cały pobyt, b) 3 kor. tygodniowo od osoby, a 6 kor. od rodziny, jeżeli zgłasza krótszy pobyt niż 2 tygodnie i chce płać tę takse co tydzień, c) 12 kor. od osoby lub 30 kor. od rodziny na cały sezon, kto płaci całą takse z góry i wtedy wolny on jest od dalszej opłaty w tym samym roku kalendarzowym. Pobyt w uzdrowisku przez 48 godzin wolny jest od taksy.

**Szpital klimatyczny**, który jest równocześnie domem izolacyjnym dla chorób zakaźnych, położony jest przy gościńcu, prowadzącym do Poronina.

**Urząd gminny** (ulica Rynek). Gminą Zakopane zarządza Zwierzchność gminna wybrana przez Radę gminną złożoną z 36 radnych. — Zwierzchność gminna zarządza policją gminną. — **Naczelnik gminy** przyjmuje od 9—12 i od 3—6.

**C. k. Posterunek żandarmeryi** przy ul. Łukaszówki. **Urząd parafjalny** w probostwie obok kościoła otwarty dla stron od 10—12.

**Urząd pocztowy** przy ul. Krupówki otwarty od 8—12 i od 2—6; w niedzielę od 8—11 i od 3—4 dla nadawania depesz i listów poleconych; w **sezonie letnim** (od 1/VII—31/VIII) otwarty od 8 rano do 9 wieczór, tylko oddział poste-restante, nadawania i odbierania listów poleconych i nadawania depesz.

**Urząd telegraficzny i telefoniczny** otwarty od godz. 8 r. do 9 wiecz., w **sezonie letnim** (od 1/V—11/31/VIII) od godz. 7 r. do 9 wiecz., w niedzielę od godz. 7 rano do 7 wiecz. Filia na dworcu otwarta od 8—12 i od 3—6, w niedzielę od 8—11 rano.

## Lekarze stale ordynujący w Zakopanem. Zakłady lecznicze i służba zdrowia.

(Liczba w kłammerze oznacza rok osiedlenia się w Zakopanem).

**Dr. A. Chramiec**, Dyrektor Zakł. wodoleczniczego ul. Chramcówki 11, [1886 r.],

**Dr. J. Gaik**, 1893 r.],

**Dr. J. Żychoń**, lek. Stac. klimat. ul. Nowotarska 31 („Szarotka“), [1899 r.],

**Dr. J. Gawlik**, chir. Dyr. szpital. klimat. ul. Rynek 11 [1900 r.],

**Dr. E. Brzeziński**, ul. Jagiellońska [1903 r.],

**Dr. J. Wieselmann**, ul. Marszałkowska 2 [1905 r.],

**Dr. Z. Czaplicki**, ul. Jagiellońska („Stefa“), [1906 r.],

**Dr. W. Kraszewski**, ul. Przecznicza 23 [1907 r.],

**Dr. H. Wilczyński**, ul. Jagiellońska („Warszawianka“), [1908 r.] ordynuje od godz. 10—12.

**Dr. M. Wojczyński**, ul. Przecznicza 50 [1909 r.],

**Dr. A. Januskowski**, willa „Nietota“ [1911 r.],

**Dr. J. Różecki**, ul. Krupówki „Garlacli“ (1911 r.).

**Dr. K. Morawski**, akuszer, ul. Krupówki 39. (1911).

**Dr. J. Wisłocki**, dentysta, „Bazar polski“ (1911).

**Dr. K. Beaurain**, choroby nerwowe, willa „Oksza“.

Godziny ordynacyjne pp lekarzy 3—5 popoł.

W sezonie zimowym ordynuje: **Dr. E. Supiński**, ul. Jagiellońska, willa „Helena“.

**Dr. K. Dłuski**, dyr. Sanatorium, ordyn. w godz. popołudniowych za poprzedniem telefonicznem porozumieniem się.

**Dr. B. Dłuska**, Sanatorium, ordynuje we wtorki, czwartki i soboty od 5—5½ popoł. lub za telefonicznem porozumieniem się

**Dr. Kotłowski**, lekarz weterynaryi, ul. Krupówki.

**Apteka i droguerye**. Apteka znajduje się przy ul. Krupówki 1. 71; prócz tego są dwie droguerye, obie przy Krupówkach.

**Masażyści i kąpielowi**, oraz masażytki i kąpielowe, uprawnieni do wykonywania pomocniczych zabiegów według cennika. Spis ich znajduje się w biurze lek. St. klimat. i w aptece.

**Akuszerki**. W Zakopanem jest 6 egzaminowanych akuserek, a spis ich znajduje się w biurze lek. Stacji klimatycznej i w Aptece.

## Towarzystwa.

Towarzystwo Biblioteki publicznej, ul. Krupówki 41.

Towarzystwo Domu zdrowia uczącej się młodzieży polskiej „Pomoc Bratnia“, ul. Sienkiewicza i na Ciągłówecc we willi „Grażyna“.

Towarzystwo gimnastyczne „Sokol“, Rynek.

Towarzystwo rękodzielników „Gwiazda“, ul. Krupówki.

„Schronisko nauczycielek i nauczycieli“, ul. Chramcówki.

Towarzystwo Tatrzańskie, ul. Krupówki 14. Sekcje: Turystyczna, Narciarska, Przyrodnicza, Ludoznawcza.

Towarzystwo dobr. Św. Salomei.

Towarzystwo ochotniczej straży pożarnej, ul. Kościeliska 6.

„Związek górali“ ul. Kościeliska (róg Kościelnej).

Kółko rolnicze, ul. Krupówki (w domu, gdzie Klimatyka).

Towarzystwo zaliczkowe, ul. Kościeliska (vis-à-vis starego kościoła).

Towarzystwo „Sztuka podhalańska“ — Biblioteka publiczna.

Koło Zakopiańskie T. S. L. — (Kantor A. Modlińskiego).

Towarzystwo ochrony zwierząt, Krupówki (biuro Kom. klimat.).

Towarzystwo Muzeum im. Chałubińskiego — Muzeum im. Chałubińskiego.

Tatrzańskie ochotnicze Pogotowie ratunkowe, — biuro Tow. tatr. Sekcja Zakopiańska Tow. lekarzy galicyjskich („Szarotka“).

Tow. udziałowe „Kilim“, Krupówki.

## Czytelnie.

**Czytelnia Kom. klimat.** mieści się przy Tow. Biblioteki publicznej, Krupówki 41. — Bilet wstępu sezonowy 50 hal.

**Czytelnia Tow. Tatrzańskiego**, otwarta tylko w sezonie letnim (Wstęp tylko dla członków).

**Muzyka klimatyczna** przygrywa w czasie sezonu letniego (lipiec i sierpień) od 9—11 rano i od 5—7 po południu.

## Hotele, sale balowe, pensjonaty i restauracje.

Zakopane posiada 7 dobrze urządzonych hoteli, 2 sale teatralne i balowe (Hotel Morskie Oko, Sokolnia), kilka restauracji i kilkadziesiąt pensjonatów.

## Szkoły.

C. k. Szkoła przemysłu drzewnego, ul. Krupówki.

Krajowa szkoła koronarska, ul. Kościelna.

Czteroklasowa szkoła ludowa, ul. Nowotarska.

Nauka gimnastyki w „Sokole“ Rynek.

Szkoła tkania kilimów, ul. Krupówki.

# Koncesjonowana Prywatna Klinika Chirurgiczna

## Dra JANA GAWLIKA

TELEFON Nr. 24.

ZAKOPANE, RYNEK L. 11

TELEFON Nr. 24.

otwarta cały rok.

Ceny: Pokój z utrzymaniem i opieką lekarską od 14 koron za dobę.

Godziny przyjęć dla chorych przychodzących codziennie od godz. 3-4 popoł. z wyjątkiem niedziel i świąt.



**Już nadeszły:**

ostatnie nowości na sezon wiosenny  
jako to: Wełny, Jedwabie, Woale,  
Zefiry, Płótna angielskie, Batysty,  
Perkale, Płócienka do

**Już nadeszły:**

Magazynu towarów bławatnych i płócien  
**Józef Pietsch**

Kraków, ul. Szewska L. 2.

**Już nadeszły:**

Próbki na żądanie wysyła się franko.

# Spółka Handlowa

## Zakopane

ulica Krupówki „BAZAR POLSKI“

Stowarzyszenie zarejestrowane z ograniczoną poręką



Filia I. ulica Kościeliska

Filia II. ulica Chramcówki



Poleca: Towary kolonialne, cukierki, pierniki, herbatniki, mąki, kasze, wędliny, konserwy i wszelkie towary spożywcze. — Wina, koniaki, rumy, likiery, rosolisy, piwo. — Porcelanę, szkło, lampy i przybory do lamp. — Naczynia kuchenne blaszane i żelazne. **Materyały piśmienne.** — Przybory do szycia, toaletowe i galanteryjne. — **Perfumy.** — **Żelazo** i wszelkie wyroby w zakresie handlu żelaznego wchodzące. — **Wyroby koszykarskie.** — Świece łojowe, stearynowe i woskowe. — Nafta, pokost, oleje, farby. — Skład wyrobów drzewnych rzeźbionych. Ramy. — **Przybory turystyczne** po cenach katalogów wiedeńskich.

## L. STĘPIEŃ i WŁ. HELLMANN

Pierwsza artystyczna Pracownia cyzelersko-bronzownicza oraz Zakład mechaniczny

w Zakopanem — Krupówki za Przecznicą „Willa Bachledzianka“

wykonywa w stylu zakopiańskim roboty kościelne, salonowe, nakrycia stołowe, pamiątki zakopiańskie; reperacje w zakresie bronzownictwa wchodzące; złocenie, srebrzenie, niklowanie; szyldy emaliowane, pieczętki kauczukowe, monogramy, czekany, ciupagi. — Reperacje maszyn do szycia, do pisania, kasy sklepowe, broń, rowery. — Na składzie wszystkie części do wyżej wymienionych maszyn. — Wykonanie szybkie i staranne.



## Pensjonat „Szalas“

zdala od ulicy.

POKOJE SŁONECZNE, TYNKOWANE. —  
KANALIZACYA, WODOCIĄG, ŁAZIENKA.  
KUCHNIA SMACZNA i ZDROWA

**Ceny od 5 do 8 Koron.**

