

ZAKOPANE

CZASOPISMO POŚWIĘCONE SPRAWOM ZAKOPANEGO

Redaguje *Komitet*.

Wychodzi 2 razy w miesiącu przez cały rok,

Redakcja: Willa „Szarotka”

Za redakcję odpowiedzialny:

w czasie od 1 lipca do 1 września 4 razy

Administracja:
Kantor wymiany A. Modlińskiego i Sp.
ul. Krupówki 42.

Dr. J. Żychoń.

w miesiącu.

Wydawca: F. Gruźewski.

Prenumerata roczną 8 kor., półroczna 4 kor., kwartalna 2 kor. Zagranicą 5 kor. półrocznie. — Numer pojedynczy 30 hal.
W miesiącach Lipcu i Sierpniu prenumerata miesięczna 1:20 kor.

Zakopane leży na północno-zachodnim stoku Tatr, na przestrzeni 40 km², w dolinie, zasłoniętej od północy rozległym wzgórzem Gubałówką, od wschodu mniejszymi wzgórzami otoczonej, na wysokości z górą 900 m. n. p. m. (najniższe punkta 837 m., najwyższe 1002 m.).

To położenie powoduje, że Zakopane posiada klimat górski, a zatem zmniejszone ciśnienie atmosferyczne i szybsze parowanie, niską średnią ciepłotę, zwiększone natężenie promieni słonecznych, obfitsze opady, małą względną wilgotność, czyli większą suchość powietrza i bardzo mało wiatrów.

Czynniki te hartują organizm i podniecają przemianę materii, gdyż pod ich wpływem oddech staje się szybszym, łaknienie się wzmagą, ciepłota ciała zwykle się obniża, zimno znosi się dobrze, a czynność serca staje się szybszą.

Przedewszystkiem zatem wskazanym jest pobyt w Zakopanem w chorobach płucnych; w skłonności do gruźlicy, w jej początkach i dalszych stadyach tej choroby przy przebiegu przewlekłym; w niezżytach nosa, gardła, krtani, tchawicy i oskrzeli, dla ozdowieńców po zapaleniu płuc, opłucnej, po operacjach gruźliczych ognisk kostnych i gruczołów chłonnych, i po przebyciu wszelkich chorób ostrych; pozatem nadają się do leczenia w Zakopanem wszelkie nerwice, niedomogi nerwowe, czyli neurastenie, choroba Basedowa, choroby narządu trawienia, w szczególności ze zboczeniami czynnościowymi, zimnica, choroby krwi, jak bezkrwistość i blednica, choroby przemiany materii, jak otyłość i t. p.

Źle znoszą klimat Zakopanego chorzy z ostrym przebiegiem gruźlicy, lub ze zmianami gruźliczemi rozległemi, z powikłaniami gruźliczemi, bardzo wrażliwi, ludzie z wadami serca, ze znacznymi zmianami w układzie naczyniowym i znaczną rozedmą płuc.

Pozatem jest Zakopane idealnem miejscem wypoczynku dla zmęczonych pracą, jedynym punktem zbornym dla turystów, doskonałą miejscowością dla pobytu dzieci słabo rozwiniętych.

Wszyscy ci znajdują w Zakopanem, czego szukają, nawzajem sobie nie przeszkadzając i nie szkodząc, bo już oddawna uznana jest rzeczą, że najbezpieczniej i najłatwiej uniknąć choroby w tem miejscu, gdzie się ją opanowuje.

Uprasza się PP. Lekarzy o umieszczenie czasopisma w poczekalni.

KALOSZE

oryginalne rosyjskie i amerykańskie w największym wyborze.

ROGÓZKI kokosowe, szczotkowe i żelazne. - OLIWA do maszyn. LATARKI stajenne.

WAŁECZKI, GIPS, KIT

do uszczelniania drzwi i okien od zimna.

SPORT ZIMOWY



SANKI różnych modeli - NARTY i WIĄZANIA wszelkich systemów - PRZYBORY SPORTOWE

PERFUMY, MYDŁA,

KREMY, PUDRY

i wszelkie artykuły toaletowe i kosmetyczne.

= Aparat „PNEUMO“ =

do samoistnego masażu twarzy, usuwa zmarszczki, polecony przez największe powagi lekarskie.

polecają
najtaniej

REIM i SPÓŁKA Kraków

Rynek L. 37
Linia A—B.

Ułamkowa skala trudności dróg narciarskich.

Określenie trudności danej drogi tatrzańskiej stawia nie łatwe zadanie kuszącemu się o jego rozwiązanie. Powodem tego jest, iż każde usiłowanie w tym kierunku musi się oprzeć na subiektywnej podstawie wykluczającej a priori możliwość ścisłej przedmiotowej oceny. Dlatego wszelkie „skale trudności“ są właściwie próbami rozwiązania problemów. Próbą też jest i podana tu skala, przystosowana do potrzeb narciarstwa.

Pierwszorzędem jej jest „Ułamkowa skala trudności dróg tatrzańskich“ ogłoszona przezemnie gdzieindziej*).

W zakresie letniej turystyki rozpowszechniona jest tak zwana „skala przymiotnikowa“ polegająca na określaniu trudności zapomocą słów: łatwy, trudny, średnio trudny, bardzo trudny i t. d.

Oczywiście pierwiastek subiektywności ma w niej wielkie zastosowanie, tembardziej, iż niema tu ani granic, ani wogóle żadnego punktu oparcia ściśle przedmiotowego.

Proponowana przezemnie skala daje zupełnie ściśle przedmiotowe granice: wszelkie określenia trudności ustala się tu — prawda podmiotowo — metodą „interpelacji“ w odniesieniu do swych przedmiotowych granic. Mianowicie za miarę trudności drogi bierze się tu „stosunek sumy i rodzaju trudności drogi danej, do sumy i rodzaju trudności drogi dla człowieka niedostępnej“.

Np. jeżeli trudność drogi bezwzględnie niemożliwej do przebycia (gładka ściana) określimy liczbą 10, trudność zaś danej drogi w odniesieniu do tej niemożliwej, do przebycia liczbą 3, to „trudność względna“ (a o nią nam idzie) naszej drogi będzie $\frac{3}{10}$.

Względna trudność drogi pozbawionej alpejskich trudności (czyli równiny) będzie $\frac{0}{10}$.

Z punktu widzenia narciarstwa (jazda zawsze po pochyłości) drogą pozbawioną trudności będzie droga po równinie $\frac{0}{10}$. Drogą niemożliwą do przebycia (oczywiście na nartach) będzie np. pionowy albo podcięty nawis szczytowy; bardzo stromy i bardzo wąski żleb i t. p. Trudność takiej drogi oznaczymy przez $\frac{10}{10}$. Wszystkie inne drogi narciarskie zmieszczą się w ramach powyższych.

Nie roszcząc sobie pretensyi do nieomyślności, podaję tu skalę w tem przekonaniu, że jest ona bliższą prawdy i bardziej przejrzystą od poprzednich ogólnie przyjętych.

Jako przykład i próbę oceny podaję tabelkę, która sama przez się rzecz dostatecznie wyjaśnia.

*) P. „Słowo Polskie“ Nr. 488 r. 1911 „Ułamkowa skala trudności dróg tatrzańskich“.

Uwaga { $\frac{0}{10}$ trudności narciarskich niema.
 { $\frac{10}{10}$ trudności narciarskie nie do pokonania.

Równiny	$\frac{0}{10}$
W. Walczacki, W. Chrabkowski	$\frac{1}{10}$
Szymoszkowa, Furmanowa	$\frac{2}{10}$
Walowa Góra, Kasprowa Czuba	$\frac{3}{10}$
Słupniów Uplaz, Żółta Turnia	$\frac{4}{10}$
Giewont (Szczerba), Czerwone Wierchy	$\frac{5}{10}$
Zawrat, Bystra	$\frac{6}{10}$
Siwe Turnie od Błyszczka do Prz. Siwej	$\frac{7}{10}$
Kościelec, Wołoszyn	$\frac{8}{10}$
	$\frac{9}{10}$
Pionowe nawisy b. wązkie i b. strome żleby	$\frac{10}{10}$

Maryusz Zaruski.

Gimnazjum realne w Zakopanem.

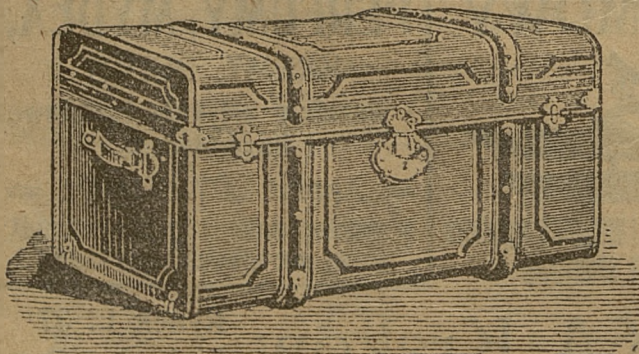
Dnia 1 b. m. odbyło się walne zgromadzenie członków Tow. Gimnazjum realnego w Zakopanem. Przewodniczący imieniem zarządu wygłosił sprawozdanie z dotychczasowej działalności Towarzystwa. Napływ uczniów dowodzi, że zakład odpowiedział potrzebom i zároveň metodą nauczania, jak i kierownictwem wychowawczym spełnia należycie swoje zadania. Dzięki poparciu krajowych władz szkolnych, ministerstwo zatwierdziło nazwę „Gimnazjum Realnego“, a zarząd spodziewa się w niedalekiej przyszłości uzyskać dlań prawo publiczności. Zakład mieści się obecnie w budynkach willi „Szarotka“ (ulica Nowotarska), a w miarę rozwoju przystąpi zarząd do wzniesienia własnego gmachu, na zakupionej obszernej parceli przy ulicy Zamoyskiego. Spodziewać się też należy, że zakopiańskie gimnazjum w niedługiej przyszłości skupi tę młodzież polską, która dziś kształci się w zakładach szwajcarskich, francuskich czy niemieckich. Znajdzie ona w Zakopanem, w zakładzie połączonym z internatem, obok nauki, udzielanej według rozszerzonego planu rządowego, opiekę moralną i fizyczną — wspartą pełnym zespołem tych niewyzyskanych dotąd czynników wychowawczych, jakie pod względem higienicznym i estetycznym dać może w nieprzebranym bogactwie przyroda zakopiańska. Z dniem 1 lutego ma zamiar zarząd gimnazjum realnego otworzyć również kurs przygotowawczy z zakresu klas normalnych, gdzie młodzież otrzyma wzorowe przygotowanie do studyów gimnazjalnych. Kierownictwo gimnazjum i kursów przygotowawczych spoczywa w doświadczonych rękach radcy szkolnego Czesława Odrowąza Pieniązka. Nauki udzielają egzaminowani, posiadający pełne kwalifikacje nauczycielskie profesorowie gimnazjalni, którym Rada szkolna krajowa udzieliła w tym celu urlopów.

Fabryka kufrow, Przyborów do podróży oraz Zakład rymarsko-siodlarski

LUDWIK MAKOWSKI
KRAKÓW, ULICA ŚW. TOMASZA 20

FILIA: ULICA FLORYAŃSKA 6.

Największy wybór torebek damskich.



C. k. Urzędy i Instytucje publiczne.

Uzdrowskim zarządza Komisja klimatyczna, która rządzi się swoim statutem. W skład jej wchodzi: 3 delegatów Namiestnictwa, 3 Wydziału Krajowego, naczelnik Gminy Zakopane, 2 delegatów Rady gminnej Zakopane, 2 delegatów lekarzy praktykujących w Zakopanem względnie posiadających tutaj konc. Zakłady lecznicze, 1 Tow. Tatrzańskiego, 1 lekarz Stacji klimat., 1 delegat gości.

Przewodniczącym Komisji klimatycznej jest delegat Namiestnictwa, który jest jednocześnie c. k. Inspektorem uzdrowiska.

Biurowisko klimatycznej, w którym mieści się jednocześnie **biuro meldunkowe i informacyjne**, jest otwarte od godz. 9—12 przed poł. i od 4—6 popoł. (ul. Krupówki, róg. Marszałkowskiej).

C. k. Inspektor Stacji klimatycznej i przewodniczący Komisji klimatycznej przyjmuje strony od 11—12 i od 5—6 w biurze Komisji klimatycznej.

Lekarz Stacji klimatycznej urządza w biurze Komisji od 11—12.

Sezon kuracyjny trwa cały rok t. j. od 1-go Stycznia do 31-go Grudnia.

Taksa klimatyczna wynosi: a) 2 kor. tygodniowo od osoby, zaś 5 kor. od rodziny złożonej przynajmniej z 3 osób, jeżeli zgłasza pobyt najmniej na 2 tygodnie i opłaci takse za cały pobyt, b) 3 kor. tygodniowo od osoby, a 6 kor. od rodziny, jeżeli zgłasza krótszy pobyt niż 2 tygodnie i chce płacić tę takse co tydzień. c) 12 kor. od osoby lub 30 kor. od rodziny na cały sezon, kto płaci całą takse z góry i wtedy wolny on jest od dalszej opłaty w tym samym roku kalendarzowym. Pobyt w uzdrowisku przez 48 godzin wolny jest od taksy.

Szpital klimatyczny, który jest równocześnie domem izolacyjnym dla chorób zakaźnych, położony jest przy gościńcu, prowadzącym do Poronina.

Urząd gminny (ulica Rynek). Gminą Zakopane zarządza Zwierzchność gminna wybrana przez Radę gminną złożoną z 36 radnych. — Zwierzchność gminna zarządza policją gminną. — **Naczelnik gminy** przyjmuje od 9—12 i od 3—6.

C. k. Posterunek żandarmeryi przy ul. Łukaszówki. **Urząd parafjalny** w probostwie obok kościoła otwarty dla stron od 10—12.

Urząd pocztowy przy ul. Krupówki otwarty od 8—12 i od 2—6; w niedzielę od 8—10, nadawanie depesz i listów poleconych odbywa się na I piętrze od godz. 10—7; w sezonie letnim (od 1/VII—31/VIII) otwarty od 7 rano do 9 wieczór, tylko oddział poste-restante, nadawania i odbierania listów poleconych i nadawania depesz.

Urząd telegraficzny i telefoniczny otwarty od godz. 8 r. do 9 wiecz., zaś od 1/V—31/VIII od godz. 7—9; w sezonie letnim (od 1/VII—31/VIII) od godz. 7 r. do 12 w nocy. Filia na dworcu otwarta od 8—12 i od 3—6, w niedzielę wcale nie otwarta.

Lekarze stale ordynujący w Zakopanem. Zakłady lecznicze i służba zdrowia.

(Liczba w kłammerze oznacza rok osiedlenia się w Zakopanem).

Dr. A. Chramiec, Dyrektor Zakł. wodoleczniczego ul. Chramcówki 11, [1886 r.],

Dr. J. Gaik, 1893 r.],

Dr. J. Żychoń, lek. Stac. klimat. ul. Nowotarska 31 („Szarotka“), [1899 r.],

Dr. G. Nowotny, chir. Dyr. szpital. klimat. ul. Rynek 11 [1912 r.],

Dr. E. Brzeziński, ul. Jagiellońska [1903 r.],

Dr. J. Wieselmann, ul. Marszałkowska 2 [1905 r.],

Dr. Z. Czapliski, ul. Jagiellońska („Stefa“), [1906 r.],

Dr. W. Kraszewski, ul. Przecznicza 23 [1907 r.],

Dr. H. Wilczyński, ul. Jagiellońska („Warszawianka“), [1908 r. ordynuje od godz. 10—12.

Dr. M. Wojczyński, ul. Przecznicza 50 [1909 r.],

Dr. A. Januszkowski, willa „Nietota“ [1911 r.],

Dr. J. Różecki, ul. Krupówki „Garlach“ (1911 r.).

Dr. K. Morawski, akuszer, ul. Krupówki 39. (1911).

Dr. J. Wisłocki, dentysta-stomatolog, „Bazar polski“. (1911).

Dr. K. Beaurain, choroby nerwowe, willa „Oksza“.

Godziny ordynacyjne pp lekarzy 3—5 popoł.

W sezonie zimowym ordynuje: **Dr. E. Sufiński**, ul. Jagiellońska, willa „Helena“.

Dr. K. Dłuski, dyr. Sanatorium, ordyn. w godz. popołudniowych za poprzednim telefonicznym porozumieniem się.

Dr. B. Dłuska, Sanatorium, ordynuje we wtorki, czwartki i soboty od 5—5½ popoł. lub za telefonicznym porozumieniem się.

Dr. Koltoński, lekarz weterynaryi, ul. Krupówki.

Apteka i droguerye. Apteka znajduje się przy ul. Krupówki 1. 71; prócz tego są dwie droguerye, obie przy Krupówkach.

Masażyści i kąpielowi, oraz masażyści i kąpielowe, uprawnieni do wykonywania pomocniczych zabiegów według cennika. Spis ich znajduje się w biurze lek. St. klimat. i w aptece.

Akuszerki w Zakopanem jest 6 egzaminowanych akuserek, a spis ich znajduje się w biurze lek. Stacji klimatycznej i w Aptece.

Towarzystwa.

Towarzystwo Biblioteki publicznej, ul. Krupówki 41.

Towarzystwo Domu zdrowia uczącej się młodzieży polskiej „Pomoc Bratnia“, ul. Sienkiewicza i na Ciągłowiec we willi „Grażyna“.

Towarzystwo gimnastyczne „Sokół“, Rynek.

Towarzystwo rękodzielników „Gwiazda“, ul. Krupówki.

„Schronisko nauczycielek i nauczycieli“, ul. Chramcówki.

Towarzystwo Tatrzańskie, ul. Krupówki 14. Sekcje: Turystyczna, Narciarska, Przyrodnicza, Ludoznawcza.

Towarzystwo dobr. Św. Salomei.

Towarzystwo ochotniczej straży pożarnej, ul. Kościeliska 6.

„Związek górali“ ul. Kościeliska (róg Kościelnej).

Kółko rolnicze, ul. Krupówki (w domu, gdzie Klimatyka).

Towarzystwo zaliczkowe, ul. Kościeliska (vis-à-vis starego kościoła).

Towarzystwo „Sztuka podhalańska“ — Biblioteka publiczna.

Koło Zakopiańskie T. S. L. — (Kantor A. Modlińskiego).

Towarzystwo ochrony zwierząt, Krupówki (biuro Kom. klimat.).

Towarzystwo Muzeum im. Chałubińskiego — Muzeum im. Chałubińskiego.

Tatrzańskie ochotnicze Pogotowie ratunkowe, — biuro Tow. tatr. Sekcja Zakopiańska Tow. lekarzy galicyjskich („Szarotka“).

Tow. udziałowe „Kilim“, Krupówki.

Czytelnie.

Czytelnia Kom. klimat. mieści się przy Tow. Biblioteki publicznej, Krupówki 41. — Bilet wstępu sezonowy 50 hal.

Czytelnia Tow. Tatrzańskiego, otwarta tylko w sezonie letnim. (Wstęp tylko dla członków).

Muzyka klimatyczna przygrywa w czasie sezonu letniego (lipiec i sierpień) od 9—11 rano i od 5—7 po południu.

Hotele, sale balowe, pensjonaty i restauracje.

Zakopane posiada 7 dobrze urządzonych hoteli, 2 sale teatralne i balowe (Hotel Morskie Oko, Sokolnia), kilka restauracji i kilkadziesiąt pensjonatów.

Szkoły.

C. k. Szkoła przemysłu drzewnego, ul. Krupówki.

Krajowa szkoła koronkarska, ul. Kościelna.

Czteroklasowa szkoła ludowa, ul. Nowotarska.

Nauka gimnastyki w „Sokole“ Rynek.

Szkoła tkania kilimów, ul. Krupówki.

Lecznica

Dra Gustawa Nowotnego

przedtem **Dra Jana Gawlika** przedtem

TELEFON Nr. 24.

ZAKOPANE, RYNEK L. 11

TELEFON Nr. 24.

otwarta cały rok.

Ceny: Pokój z utrzymaniem i opieką lekarską od 14 koron na dobę.

Świeżo zaprowadzono kanalizację i łazienki.

Godziny przyjęć dla chorych przychodnich codziennie od godziny 3 do 4 po południu.

AKCYJNY BANK ZWIĄZKOWY WE LWOWIE

AGENCYA W ZAKOPANEM

Tel. N. 67.

Tel. N. 67.

Zakopane — Krupówki „Bazar Polski“

Kupuje i sprzedaje monety obce i papiery wartościowe.

Inkasuje weksle i inne dokumenta.

Przyjmuje do depozytu przedmioty wartościowe.

Przyjmuje wkładki na rachunek bieżący i książeczki oszczędności.

Lombarduje papiery wartościowe.

Przekazuje pieniądze do wszystkich miejscowości, w kraju i zagranicą.

Złatwia wszelkie czynności bankowe.

Godziny urzędowe od 10—1 przed poł. i od 3—5 po południu.

Spółka Handlowa : Zakopane



ulica Krupówki „BAZAR POLSKI“

Stowarzyszenie zarejestrowane z ograniczoną poręką



Filia I. ulica Kościeliska

Filia II. ulica Chramcówki



Poleca: Towary kolonialne, cukierki, pierniki, herbatniki, mąki, kasze, wędliny, konserwy i wszelkie towary spożywcze. — Wina, koniaki, rummy, likiery, rosolis, piwo. — Porcelanę, szkło, lampy i przybory do lamp. — Naczynia kuchenne blaszane i żelazne. **Materyały piśmienné.** — Przybory do szycia, toaletowe i galanteryjne. — **Perfumy.** — **Żelazo** i wszelkie wyroby w zakres handlu żelaznego wchodzące. — **Wyroby koszykarskie.** — **Swiece** łojowe, stearynowe i woskowe. — **Nafta, pokost, oleje, farby.** — Skład wyrobów drzewnych rzeźbionych. **Ramy.** — **Przybory turystyczne** po cenach katalogów wiedeńskich.

L. STĘPIEŃ i WŁ. HELLMANN

Pierwsza artystyczna Pracownia cyzelersko-bronzownicza oraz Zakład mechaniczny

w Zakopanem — Krupówki za Przecznicą „Willa Bachledzianka“

wykonywa w stylu zakopiańskim roboty kościelne, salonowe, nakrycia stołowe, pamiątki zakopiańskie; reperacje w zakres bronzownictwa wchodzące; złocenie, srebrzenie, niklowanie; szyldy emaliowane, pieczętki kauczukowe, monogramy, czekany, ciupagi. — Reperacje maszyn do szycia, do pisania, kasy sklepowe, broń, rowery. — Na składzie wszystkie części do wyżej wymienionych maszyn. — Wykonanie szybkie i staranne.



Pensjonat „Szalas“

zdala od ulicy.

POKOJE SŁONECZNE, TYNKOWANE. —

KANALIZACYA, WODOCIĄG, ŁAZIENKA.

KUCHNIA SMACZNA i ZDROWA



Ceny od 5 do 8 Koron.



Spodziewać się należy, że społeczeństwo, a zwłaszcza szerokie koła rodzin, w jakikolwiek sposób związanych z życiem zakopiańskim, zainteresują się żywo wiadomością, że myśl tylekrotnie omawianą, a zostającą zbyt długo w sferze postulatów, udało się po szczęśliwem pokonaniu trudności w życie wprowadzić.

Do Wydziału zostali wybrani: Dr. Józef Żychoń prezes, dr. Jerzy Żuławski wiceprezes, dr. J. B. Gofron, Włodzimierz Tchórzewski, Leonard Zwoliński, Kamil Tomaszewski, jako wydziałowi; Zofia Hanicka, Edward Kopetschny, jako zast. wydz.; do komisji rewizyjnej X. Rychlik, Wincenty Szymborski, dr. Edmund Brzeziński.

Zgłoszenia przyjmuje i informację udziela zarząd Gimnazjum realnego w Zakopanem, willa Szarotka, telefon 102.

Nowy statut komisji klimatycznej.

(Dokończenie).

§ 20.

Od obowiązku uiszczenia taksy wolni są:

Członkowie Komisji klimatycznej i ich rodziny, lekarze oraz ich rodziny, wdowy i sieroty po lekarzach, członkowie Wydziału Towarzystwa tatrzańskiego, właściciele domów, (członkowie Stowarzyszeń, posiadających domy, jako tacy, nie są wolni od opłaty), w obrębie Stacji klimatycznej położonych, osoby, które zawód zmusza do stałego pobytu w Zakopanem, ich najbliżsi członkowie rodziny, chociażby tylko czasowo w Zakopanem przebywali i służba obojg płci.

Osoby, które ubóstwo swe wykażą wiarygodnie, mogą być uwolnione przez Komisję klimatyczną od opłaty taksy. Przeciw nieuwzględnieniu ich próśby przysługuje prawo rekursu, bez skutków wstrzymujących do Wydziału Krajowego w ciągu dni 14.

§ 21.

Właściciele mieszkań wynajmowanych gościom obowiązani są natychmiast po przybyciu gościa podać mu blankiet kartki meldunkowej, dopilnować wypełnienia przez niego rubryk tej kartki i przesłać ją w ciągu 24 godzin inspektorowi rządowemu, względnie osobie przez Komisję do przyjmowania kart meldunkowych ustanowionej.

Najdalej w 24 godzin po wyjeździe lub przeprowadzeniu się gościa, właściciel mieszkania winien donieść o tem Komisji i złożyć kartę wymeldowania.

W razie zaniedbania tego obowiązku będą wynajmujący mieszkanie pociągnięci przez właściwą władzę do odpowiedzialności w myśl przepisów meldunkowych, a nadto winni są zwrócić Komisji szkodę przez ich zaniedbanie wynikłą.

Celem ułatwienia poboru taks są właściciele hoteli i pensjonatów obowiązani prowadzić księgi obcych i przedstawiać je c. k. Inspektorowi uzdrowiska

na każde żądanie. Właściciele hoteli i pensjonatów obowiązani są pod własną odpowiedzialnością ściągając opłatę taksy klimatycznej od swoich gości i wnosząc je do kasy Komisji w terminach przez nią oznaczonych.

§ 22.

Funduszu klimatycznego używać należy:

1. Na pokrycie zobowiązań, dotychczas na funduszu Stacji klimatycznej ciążyących.
2. Na pokrycie wydatków połączonych z pobieraniem i zawiadywaniem taks i opłat.
3. Na przyczynienie się w razie potrzeby na budowę i utrzymywanie dróg i innych środków komunikacyjnych uznanych przez Komisję klimatyczną za ważne.
4. Na koszt utrzymania muzyki co najmniej przez czas dwu miesięcy t. j. w czasie od pierwszych dni lipca do pierwszych dni września.
5. Na wydawnictwo listy gości Stacji klimatycznej i wogóle reklamy uzdrowiska.
6. Na koszt urządzania i utrzymywania ogrodów, parków, chodników, na koszt skrapiania i czyszczenia ulic i ścieżek spacerowych.
7. Na utrzymanie stałej stacji meteorologicznej.
8. Na utrzymanie czytelnicy.
9. Na koszt oświetlania uzdrowiska.
10. Na płacę i remunerację dla lekarza, urzędników i sług Komisji klimatycznej i koszt utrzymania kancelaryi Komisji.
11. Na utrzymanie szpitala Stacji z jego kierownikiem i służbą w granicach przez c. k. Namiestnictwo w porozumieniu z Wydziałem Krajowym zakreślonych.
12. Wogóle na koszt inwestycji i urządzeń, mających na celu uprzyjemnienie, udogodnienie i bezpieczeństwo pobytu gości oraz upiększenie i rozwój Zakopanego jako uzdrowiska, miasta-ogrodu, oraz Stacji turystycznej i sportów zimowych.

§ 23.

Preliminarz na rok następny winna Komisja klimatyczna uchwalić najpóźniej do końca września przed rokiem budżetowym i przesłać go z uchwałą swoją Wydziałowi krajowemu do zatwierdzenia w porozumieniu z c. k. Namiestnictwem. — Tylko w nadzwyczajnych wypadkach i jedynie na podstawie osobnej uchwały Komisji klimatycznej i po zatwierdzeniu tej uchwały przez Wydział krajowy w porozumieniu z c. k. Namiestnictwem może być budżet w poszczególnych pozycjach przekroczony lub zmieniony.

Gdyby wszakże z powodu nagłości i niebezpieczeństwa zwłoki nie można odroczyć wydatku aż do powzięcia uchwały ze strony Komisji i zatwierdzenia tej uchwały przez władze krajowe, wówczas przewodniczący Komisji pod własną odpowiedzialnością może zarządzić zrealizowanie wydatku, zawiadamiając równocześnie o tem Wydział krajowy i c. k. Namiestnictwo,

BENZ

FILIE: w Krakowie, Grand Hotel
we Lwowie, ul. Kochanowskiego 4

Telefon
Nr. 1026

Dom
Schumana.

Oddział dla samochodów:

SAMOCHODY LUKSUSOWE,
" OSOBOWE,
" CIĘŻAROWE,
OMNIBUSY i t. d. i t. d.

Oddział dla motorów stałych:

dla celów przemysł. i urzędzeń światła.
Motory ssąco-gazowe Diesell'a. □ Urządzenia kinematogr.
Rynek gł. 43, w Krakowie.

winiem jednak do 8-miu dni uzyskać uchwałę zatwierdzającą Komisji i o tem donieść powyższym władzom.

Gdyby Komisya nie wstawiła do swego budżetu bądź to należności, które mają ścisłą łączność z zadaniem Komisji (§ 15) i celem funduszu kuracyjnego (§. 22) lub z wykonaniem uchwał Komisji (§. 18) bądź też należności, które pokryte być mają na mocy wyroku sądowego, orzeczenia administracyjnego, lub też na mocy prawnego dokumentu zobowiązania, wówczas Wydział krajowy w porozumieniu z c. k. Namiestnictwem może taką należność z urzędu wstawić do wydatków budżetu i w razie potrzeby zarządzić pokrycie niedoboru budżetowego dochodem z taks lub opłat przewidzianych w §. 19.

Co do pozycyi 12 budżetu wydatków na udogodnienie i bezpieczeństwo w uzdrowisku które na podstawie §. 27 ust. gm. ma także obejmować budżet gminny, to wysokość ich oznaczy Komisya złożona ze strony Komisji klimatycznej z przewodniczącego i członków komisji do ułożenia budżetu wybranych wspólnie z komisją budżetową gminną.

§ 24.

Zamknięcie rachunków i inwentarz za rok ubiegły mają być sporządzone najdalej do końca stycznia roku następnego i przedłożone Komisji do załatwienia.

Zanim Komisji klimatycznej zamknięcia te do załatwienia przedstawione zostaną, mają być przynajmniej na 3 dni naprzód rozdane w odbitce wszystkim członkom Komisji.

Nadto ma być 1 egzemplarz wraz z uchwałą Komisji przesłany Wydziałowi kraj. i c. k. Namiestnictwu.

W sezonie letnim każdego roku podać należy zamknięcie rachunkowe z ubiegłego roku do publicznej wiadomości w uzdrowisku.

§ 25.

Za zachowanie obowiązujących przepisów jako też niniejszego statutu odpowiedzialnym wobec władzy jest każdorazowy przewodniczący Komisji klimatycznej, względnie jego zastępca.

§ 26.

Przeciw uchwałom i zarządzeniom Komisji służy prawo odwołania się do Wydziału krajowego w ciągu dni czterech.

§ 27.

C. k. Namiestnictwu przysługuje prawo mianowania inspektora w celu państwowego nadzoru nad wykonaniem policyi miejscowej.

§ 28.

Lekarz klimatyczny jest doradcą fachowym Komisji klimatycznej przez nią mianowanym, a zatwierdzonym przez c. k. Namiestnictwo. Obowiązki lekarza i jego kwalifikacje określa osobna instrukcja, wydana przez c. k. Namiestnictwo.

Lekarz klimatyczny może być zarazem lekarzem gminnym w myśl ustawy z dnia 2 lutego 1891, (Dz. u. kr. Nr. 17) jeżeli władze powołane obowiązek ten mu powierzą.

§ 29.

C. k. Namiestnictwo — po przeprowadzeniu dochodzenia dyscyplinarnego, oraz na wniosek Komisji klimatycznej może — w razie udowodnienia zaniedbania obowiązków przez lekarza klimatycznego, lub działania jego na szkodę uzdrowiska, uwolnić go od dalszego pełnienia obowiązków służbowych.

§ 30.

Gdyby z jakichkolwiek przyczyn Stacya klimatyczna w Zakopanem istnieć przestała, majątek po niej pozostały przechodzi na rzecz gminy Zakopane.

Wiadomości bieżące.

Liczba gości, którzy bawią, względnie bawili w Zakopanem od 1-go stycznia b. r. wynosi 11,775 osób.

Zakopiańska Spółka Wydawnicza wchodzi nareszcie w życie. W niedzielę, 1 grudnia, odbędzie się w biurze Komisji klimatycznej zebranie wszystkich udziałowców celem przyjęcia statutu Spółki, omówienia sprawy reorganizacji i powiększenia naszego czasopisma, oraz wyboru tymczasowego Komitetu, który będzie spełniał czynności wydawnicze i redakcyjne do czasu zatwierdzenia statutu przez władzę i zarejestrowania Stowarzyszenia.

Sezon zimowy rozpoczyna się piękną pogodą. Mimo kilku cieplejszych dni nie rozmiękła zmarznięta ziemia i dlatego utrzymuje się na niej podkład śniegowy. Nie znikną też już z pewnością sanki i saneczki z ulic Zakopanego, tem więcej, że co kilka dni przybywa trochę śniegu. Wieczorami chwytają przymrozki, wyiskrzają niebo i odświeżają powietrze. Osób z każdym dniem przybywa, więc sezon zapowiada się świetnie.

„Szalony pomysł”, krochwila z angielskiego została odegrana po raz drugi przez Kółko dramatyczne, istniejące przy tutejszym Sokole, w ubiegłą niedzielę, 24 b. m. Po przedstawieniu odbył się doroczny taneczny „Wieczór Katarzyny”.

Przedstawienie teatralne, zorganizowane przez kilku artystów w ubiegłą niedzielę, zgromadziło w sali hotelu „Morskie Oko” dosyć liczną publiczność. Jest to pewną oznaką, że goście nasi zimowi potrzebują rozrywek i dobre ich zorganizowanie może liczyć na pewne powodzenie. Słychać coś o zawiązaniu się Kółka amatorów, które ma zamiar dać w sezonie zimowym cały szereg przedstawień teatralnych. Z radością witamy ten projekt, a w interesie kuracuszów i powagi uzdrowiska upominąć się tylko będziemy, by wszystkie przedstawienia i koncerty, urządzane w sezonie zimowym, rozpoczynały się najpóźniej o godzinie szóstej wieczorem.

„Plan rozwoju Zakopanego”, referat wypracowany przez Dra Mieczysława Orłowicza z polecenia ankiety, o której poprzednio już pisaliśmy, drukują w całości „Nasze Źródło”. Na posiedzeniu Komisji, z łona tej ankiety wybranej, w dniu 29 października, przyjęto ten referat po dokładnej dyskusji, jako wytyczną na przyszłość. Do omówienia tego referatu powrócimy, tu zaznaczamy tylko, że w wielu punktach zasadniczych z referentem się nie zga-

Tylko

8.000 K.

kosztuje samochód **LAURIN & KLEMENT**, 12/14 HP. 4 cylindr, 4 szybkości w przód i jedna w tył, koła 760/90, 4 siedzeń, dach, 3 latarnie, generator, trąba z węzłem, blacha ochronna między stopniami. Inne typy: 18, 20/25, 25/32, 40/45 HP. — poleca:

Auto Central Garage „Star” Kraków XII (Zwierzyniec) ul. Lelewela 1. 3.
 Telefon Nr. 1500.

Tamże Skład wszelkich przyborów. — Stock Semperit. — Kupna okazyjne. — Wynajem samochodów.

dzamy. Dr. M. Orłowicz zna lepiej Tatry, niż Zakopane i z tego punktu sprawę całą oświetla. Dziwniejsze, że na owem posiedzeniu Komisji nie zwrócono mu na te nie-dokładności uwagi, a z pewnością praca ta wyglądałaby inaczej, gdyby w owej Komisji zasiadał którykolwiek z lekarzy, znający dokładnie stosunki miejscowe. Do Komisji, która miała nakreślić „plan rozwoju Zakopanego“, należało przecież koniecznie wybrać jakiegoś lekarza.

Posiedzenie członków ankiety w sprawie inwestycji w uzdrowisku, odbyło się w urzędzie gminnym w sobotę, 16 b. m. Przedmiotem dyskusji był plan regulacyjny uzdrowiska, a raczej konieczność jego sporządzenia. Ponieważ Wydział powiatowy, konieczność tę uznając, zajmuje się na seryo tą sprawą, należy poprzeć wszystkimi siłami te starania, by przecież Zakopane uratować przed fatalnym małomiasteczkowym zabudowaniem wszystkich ulic, uliczek i placów. Że jednak sporządzenie poprawnego planu regulacyjnego, to sprawa nie łatwa i wielu studyów przedwstępnych i długich wymaga, w pierwszej zaś linii przygotowania dokładnego planu warstwicowego, to z tego wynika, że w najlepszym razie, kilku, a może i kilkunastu miesięcy potrzeba, zanim plan regulacyjny posiadać będziemy. Tymczasem ze zniesieniem rejonu ochronnego przy Równi Krupowej grozi Zakopanemu poważne niebezpieczeństwo przestoczenia się w brudną mieszciznę. Należy zatem coś w tej chwili już postanowić, uchwalić tymczasową jakąś nowelę do ustawy budowlanej, ratującą, co się da jeszcze uratować. Postanowiono zatem po wyczerpującej dyskusji przedstawić pełnej Radzie gminnej wniosek, by odniosła się do Wydziału powiatowego z propozycją uznania na całym obszarze uzdrowiska systemu willowego z wyjątkiem ulic: Przecznicza, Krupówki, Kościeliska, Nowotaraska i Stara Polana. System willowy polegać ma na tem, by wszystkie domy stawiano w odległości 20 metrowej jeden od drugiego, a 10 metrowej od chodnika. Wierzymy, że w zrozumieniu konieczności ratowania uzdrowiska, przyjmie Rada gminna te wnioski, a Wydział powiatowy je zatwierdzi. Uznano też konieczność urządzenia w jak najkrótszym czasie toru saneczkowego i postanowiono w tej sprawie działać wspólnie z Towarzystwem w tym celu, z początkiem b. roku zawiązanem.

Koło dziennikarzy w Zakopanem. W miesiącu bieżącym powstała organizacja bawiących stale w Zakopanem korespondentów i współpracowników pism, przebywających tu przynajmniej dwa miesiące. Celem zrzeszenia, które przybrało nazwę „Koło Dziennikarzy w Zakopanem“ jest przede wszystkim pomoc wzajemna w zawodowej pracy a czuwanie nad prawdziwym pod względem faktycznym i bezstronnem informowaniem prasy o sprawach zakopiańskich i tatrzańskich. Środkami do tego celu jest utrzymanie biura prasowego na zasadach współdziałania, nawiązywanie stosunków z pismami, wzajemne kontrolowanie pracy swych członków, śledzenie głosów prasy o Zakopanem i Tatrach.

Po powstaniu biura prasowego, którego organizacja jest w toku, poświęćmy więcej uwag Kołu Dziennikarzy,

na razie ograniczamy się do serdecznych słów powitania tak sympatycznej instytucji i zachęty jej członków do jak najgorliwszego podjęcia próby ku naprawieniu nienormalnego stosunku prasy naszej do spraw Zakopanego.

Do Zarządu Koła należą pp. Maryusz Zaruski, jako przewodniczący, Emil Niebrój, jako sekretarz i Adam Uziembło, jako skarbnik.

NADESŁANE.

Nauczycielka

z dyplomem studyów zagranicą, **udziela lekcji języka francuskiego.**

Adres: ul. Marszałkowska willa Dra Wieselmana
Janina Juckiewicz.

Można zastać od godziny 2-giej do 4-tej po południu.

Zakopane, ul. Kościeliska willa „Orla“.

Pensjonat St. Węclewskiej przeniesiony z willi Warty.

Pokoje wygodne, słoneczne z widokiem na góry,
z werandami oszklonemi.

Geny umiarkowane.

Geny umiarkowane.

MAGAZYN FUTER

Stanisława Wrońskiego Synów

Kraków, Plac Szczepański Nr. 2

poleca futra w wielkim wyborze.

PIERWSZORZĘDNA PRACOWNIA.

LISTA GOŚCI

od dnia 12 do 23 listopada 1912 r.

Białostocki dr. Marcei
Białka Józef
Bisanz Juliusz
Broda Józef

Strzemieszycze
Budapeszt
Lwów
Borek Stary

Warszawianka
Zakątek
Dworek
Zielona

ZAKOPANE.

Willa „JUTRZENKA“

ul. Krupówki

Pensjonat Bogdaniowej

(przeniesiony z willi „Pepity“).

Dom oddalony o 200 m. od ulicy (brak kurzu), wśród dużego ogrodu, z wspaniałym widokiem na całe pasmo Tatr.

Willa urządzona z komfortem, wedle wymogów higienicznych — świeżo odnowiona i zaopatrzona na zimę. Wystawa pokoi słoneczna. Werandy, balkony. Kurytarze opalane. Łazienka.

Kuchnia wykwintna.

Ceny en pension 7—11 koron na dobę.

Bożajniec Michalina
Caro dr. Lepold
Choynowski Piotr
Czerny Maciej
Czarnowski Józef i Izabella
Diringer Berta
Dołobowska Aleksandra
Dobrowolska Helena
Falewicz Wanda z rodz.
Frydrychs Adam
Gliński Franciszek Bolesław
Gużkowska Lubar Kaz. z rodz.
Harasimowicz Wincenty
Haller Cezar
Hoch Leontyna
Hordyński Otmar z rodz.
Hohenauer Henryk
Jasiński Zygmunt
Jakubowska Marya
Jaworski Aleksander
Jeleńska Wanda
Jelska Janina
Kalinowski Piotr
Kwaśniewski Jan
Karłowiczówna Janina
Kęplisz Modesta
Kwiecińska Halina
Kozuchowska Zofia z córką
Koźmiński Władysław
Kuziowa Franciszka z córką
Kruczkowski Stanisław
Ladę Marta
Lewicki ks. Henryk
Lenartowiczowa Stefania
Lewiecki Konstanty
Likiernik Stefan Włodzimierz
Maurizio Helena z synem
Matuszewicz Cecylia
Maliszewski ks. Roman
Marcinkowski Roman
Madeyski Antoni
Michałowiczowa Stan. z syn.
Mikulski Kazimierz
Noworytówna Jadwiga
Olszewski Franciszek
Oleksi ks. Jakób
Pachner Helena
Piramowicz Zofia
Piekarska Marya
Poselt Robert Joachim
Pustelnik Jan
Puzynowski Józef
Raczyńska Marya

Brody
Kraków
Warszawa
Lwów
Łęki
Król. pol.
Kowień. Gub.
Lwów
Król. pol.
Stany Zjedn.
Łańcut
Ostrowiec
Archangielsk
Juszczycze
Podol. Gub.
Radymno
Kraków
Warszawa
Poznań
Kraków
Litwa
Różampol
Krosno
Kraków
Snopków
Lwów
Lwów
Warszawa
Kraków
Wadowice
Warszawa
Warszawa
Żytomierz
Lwów
Poznań
Warszawa
Zakopane
Kamieniec
Radom
Łódź
Rzym
Petersburg
Kraków
Nowy Sącz
Błaszki
Jordanów
Marienbad
Drezno
Stanisławów
Lwów
Kraków
Rosya
Kraków

P. Gubałówką
Z. Dra Chramca
Kościeliska 41
Ustronie
Limba
Zacisze
Pod Bratkami
Piotrkowianka
Zacisze
Zbyszko
H. Warszawski
Pyszna
Kalina
H. Stamary
Chramcówki 10
Skibówki
H. Sport
Z. Dra Chramca
Szałas
Z. Dra Chramca
Kalina
Słoneczna
Kościeliska 81
Gerlach
Nosal
Helena
Kościeliska 89
Łubień
Słoneczna
H. Kuliga
Zakątek
Kościeliska 39
Kl. PP. Serc.
H. M. Oko
Nosal
Stara Polana
Z. Dra Chramca
Z. Dra Chramca
Marya
Marya
Staszeczkówka
Wiosna
Z. Dra Chramca
Chramcówki 10.
H. Turystów
H. Kuliga
Warszawianka
Z. Dra Chramca
Słoneczna
Z. Dra Chramca
H. Kuliga
Pod Bratkami
Z. Dra Chramca

Siedlicka Wanda
Schmidt Albina
Schingel Antonina
Szajnokowa Olimpia

Warszawa
Ołomuniec
Dźwińsk
Łańcut

Warszawianka
Czarny Staw
Litwinka
Przecznica 8

Zakład wodoleczniczy Dra Andrzeja Chramca

TOW. AKC.

otwarty cały rok.

Pracownia lekarska wyposażona we wszystkie przyrządy do leczenia fizykalno-elektrycznego.

Sala gimnastyczna systemu Zandera. — Gimnastyka na wolnem powietrzu i kąpiele powietrzne. — Kąpiele borowinowe, elektryczne, gazowe i solankowe. Masaż. — Elektryzacja. — Obszerna leżalnia.

Dr Chramiec ordynuje od 8 do 11-tej.

Łazienki dla dochodzących
otwarte od 8-ej rano do 6-ej wieczór.

Szajnok Jadwiga
Szajnok Tadeusz
Tarnawska Romualda z syn.
Tengli Marya

Łańcut
Łańcut
Kosów
Gub. Warsz.

Przecznica 8
Przecznica 8
H. Stamary
Koliba

„AUTO-PALAIS“

W. Ripper w Krakowie, przy placu Szczepańskim l. 2. Telf. nr. 460

trzyma na składzie wielki wybór przyborów automobilowych, stok pneumatyków, przyborów do sportów zimowych i letnich, jak hokeja, tenisu, piłki nożnej etc. etc.

Wyłączne zastępstwo automobilów austr. firmy: Puch w Gracu

„GARAGE“

na 40 wozów z warsztatami reperacyjnymi zaopatrzone najnowszymi maszynami precyzyjnymi, skład benzyny i oliwy, przy ul. Smoleńskiej l. 31. Nr. telefonu 107.

Reicher Leon
Rickers-Varnaś Adam z żoną
Rybczyński Walenty
Sagan Stanisław
Sapieżanki księżne Sew. i Zof.
Saski Bolesław
Spencer Ludwika
Świderska Zofia z rodz.
Świdorski Bronisław
Skibniewska Ema

Kraków
Wadowice
Warszawa
Warszawa
Biłka szlach.
Kraków
Anglia
Podol. Gub.
Podol. Gub.
Kamieniec
Staszeczkówka
Cąsienicówka
Sienkiewicza 21
Marya
Z. Dra Chramca
Kościeliska
Z. Dra Chramca
Chramcówki 10.
Chramcówki 10.
Z. Dra Chramca

Toman Jan
Ustrzycka Jadwiga
Wayda Władysław
Witek Jakób
Winkowska Bazelina z siostrą
Zawadowski Józef
Zielińska Zofia
Zubczewski Julian z rodz.

Dźwińsk
Czelatycze
Lwów
Biadoliny
Rosya
Lwów
Lwów
Zakopa e

Litwinka
Świetlana
Z. Dra Chramca
Zielona
Ogrodowa 4
Warszawianka
Staruszek
Chramcówki 11.

C. k. Urzędy i Instytucje publiczne.

Uzdrowskim zarządza Komisja klimatyczna, która rządzi się swoim statutem. W skład jej wchodzi: 3 delegatów Namiestnictwa, 3 Wydziału Krajowego, naczelnik Gminy Zakopane, 2 delegatów Rady gminnej Zakopane, 2 delegatów lekarzy praktykujących w Zakopanem względnie posiadających tutaj konc. Zakłady lecznicze, 1 Tow. Tatrzńskiego. 1 lekarz Stacji klimat., 1 delegat gości.

Przewodniczącym Komisji klimatycznej jest delegat Namiestnictwa, który jest jednocześnie c. k. Inspektorem uzdrowiska.

Biuro Komisji klimatycznej, w którym mieści się jednocześnie **biuro meldunkowe i informacyjne**, jest otwarte od godz. 9—12 przed poł. i od 4—6 popoł. (ul. Krupówki, róg Marszałkowskiej).

C. k. Inspektor Stacji klimatycznej i przewodniczący Komisji klimatycznej przyjmuje strony od 11—12 i od 5—6 w biurze Komisji klimatycznej.

Lekarz Stacji klimatycznej urzęduje w biurze Komisji od 11—12.

Sezon kuracyjny trwa cały rok t. j. o. j. 1-go Stycznia do 31-go Grudnia.

Taksa klimatyczna wynosi: a) 2 kor. tygodniowo od osoby, zaś 5 kor. od rodziny złożonej przynajmniej z 3 osób, jeżeli zgłasza pobyt najmniej na 2 tygodnie i opłaci takse za cały pobyt, b) 3 kor. tygodniowo od osoby, a 6 kor. od rodziny, jeżeli zgłasza krótszy pobyt niż 2 tygodnie i chce płacić tę takse co tydzień. c) 12 kor. od osoby lub 30 kor. od rodziny na cały sezon, kto płaci całą takse z góry i wtedy wolny on jest od dalszej opłaty w tym samym roku kalendarzowym. Pobyt w uzdrowisku przez 48 godzin wolny jest od taksy.

Szpital klimatyczny, który jest równocześnie domem izolacyjnym dla chorób zakaźnych, położony jest przy gościńcu, prowadzącym do Poronina.

Urząd gminny (ulica Rynek). Gminą Zakopane zarządza Zwierzchność gminna wybrana przez Radę gminną złożoną z 36 radnych. — Zwierzchność gminna zarządza policją gminną. — Naczelnik gminy przyjmuje od 9—12 i od 3—6.

C. k. Posterunek żandarmeryi przy ul. Łukaszówki.

Urząd parafjalny w probostwie obok kościoła otwarty dla stron od 10—12.

Urząd pocztowy przy ul. Krupówki otwarty od 8—12 i od 2—6; w niedzielę od 8—10, nadawanie depesz i listów poleconych odbywa się na I piętrze od godz. 10—7; w sezonie letnim (od 1 VII — 31 VIII) otwarty od 7 rano do 9 wieczór, tylko oddział poste-restante, nadawania i odbierania listów poleconych i nadawania depesz.

Urząd telegraficzny i telefoniczny otwarty od godz. 8 r. do 9 wiecz., zaś od 1/V — 31 VIII od godz. 7—9; w sezonie letnim (od 1/VII — 31/VIII) od godz. 7 r. do 12 w nocy. Filia na dworcu otwarta od 8—12 i od 3—6, w niedzielę wcale nie otwarta.

Lekarze stale ordynujący w Zakopanem. Zakłady lecznicze i służba zdrowia.

(Liczba w klanirze oznacza rok osiedlenia się w Zakopanem).

Dr. A. Chramiec, Dyrektor Zakł. wodoleczniczego ul. Chramcówki 11, [1886 r.],

Dr. J. Gaik, 1893 r.],

Dr. J. Żychoń, lek. Stac. klimat. ul. Nowotarska 31 („Szarotka“), [1899 r.],

Dr. G. Nowotny, chir. Dyr. szpital. klimat. ul. Rynek 11 [1912 r.],

Dr. E. Brzeziński, ul. Jagiellońska [1903 r.],

Dr. J. Wieselmann, ul. Marszałkowska 2 [1905 r.],

Dr. Z. Czaplicki, ul. Jagiellońska („Stefa“), [1906 r.],

Dr. W. Kraszewski, ul. Przecznicza 23 [1907 r.],

Dr. H. Wilczyński, ul. Jagiellońska („Warszawianka“), [1908 r. ordynuje od godz. 10—12.

Dr. M. Wojczyński, ul. Przecznicza 50 [1909 r.],

Dr. A. Januszkowski, willa „Nietota“ [1911 r.].

Dr. J. Różecki, ul. Krupówki „Garlach“ (1911 r.).

Dr. K. Morawski, akuszer, ul. Krupówki 39. (1911).

Dr. J. Wislocki, dentysta-stomatolog, „Bazar polski“. (1911).

Dr. K. Beauvain, choroby nerwowe, willa „Oksza“.

Godziny ordynacyjne pp lekarzy 3—5 popoł.

W sezonie zimowym ordynuje: *Dr. E. Supiński*, ul. Jagiellońska, willa „Helena“.

Dr. K. Dłuski, dyr. Sanatorium, ordyn. w godz. popołudniowych za poprzednim telefonicznym porozumieniem się.

Dr. B. Dłuska, Sanatorium, ordynuje we wtorki i soboty od 5—5^{1/2} popoł. lub za telefonicznym porozumieniem się.

Dr. Koltoński, lekarz weterynaryi, ul. Krupówki.

Apteka i droguerye. Apteka znajduje się przy ul. Krupówki 1. 71; prócz tego są dwie droguerye, obie przy Krupówkach.

Masażyści i kąpielowi, oraz masażyści i kąpielowe, uprawnieni do wykonywania pomocniczych zabiegów według cennika. Spis ich znajduje się w biurze lek. St. klimat. i w aptece.

Akuszerki. W Zakopanem jest 6 egzaminowanych akuserek, a spis ich znajduje się w biurze lek. Stacji klimatycznej i w Aptece.

Towarzystwa.

Towarzystwo Biblioteki publicznej, ul. Krupówki 41.

Towarzystwo Domu zdrowia uczące się młodzieży polskiej „Pomoc Bratnia“, ul. Sienkiewicza i na Ciągłowiec we willi „Grażyna“.

Towarzystwo gimnastyczne „Sokół“, Rynek.

Towarzystwo rękodzielników „Gwiazda“, ul. Krupówki.

„Schronisko nauczycielek i nauczycieli“, ul. Chramcówki.

Towarzystwo Tatrzńskie, ul. Krupówki 14. Sekcje: Turystyczna, Narciarska, Przyrodnicza, Ludoznawcza.

Towarzystwo dobr. Św. Salomei.

Towarzystwo ochotniczej straży pożarnej, ul. Kościeliska 6.

„Związek górali“ ul. Kościeliska (róg Kościelnej).

Kółko rolnicze, ul. Krupówki (w domu, gdzie Klimatyka).

Towarzystwo zaliczkowe, ul. Kościeliska (vis-à-vis starego kościoła).

Towarzystwo „Sztuka podhalańska“ — Biblioteka publiczna.

Koło Zakopiańskie T. S. L. — (Kantor A. Modlińskiego).

Towarzystwo ochrony zwierząt, Krupówki (biuro Kom. klimat.).

Towarzystwo Muzeum im. Chałubińskiego — Muzeum im. Chałubińskiego.

Tatrzńskie ochotnicze Pogotowie ratunkowe, — biuro Tow. tatr.

Sekcja Zakopiańska Tow. lekarzy galicyjskich („Szarotka“).

Tow. udziałowe „Kilim“, Krupówki.

Czytelnie.

Czytelnia Kom. klimat. mieści się przy Tow. Biblioteki publicznej, Krupówki 41. — Bilet wstępu sezonowy 50 hal.

Czytelnia Tow. Tatrzńskiego, otwarta tylko w sezonie letnim. (Wstęp tylko dla członków).

Muzyka klimatyczna przygrywa w czasie sezonu letniego (lipiec i sierpień) od 9—11 rano i od 5—7 po południu.

Hotele, sale balowe, pensjonaty i restauracje.

Zakopane posiada 7 dobrze urządzonych hoteli, 2 sale teatralne i balowe (Hotel Morskie Oko, Sokołnia), kilka restauracyj i kilkadziesiąt pensjonatów.

Szkoły.

C. k. Szkoła przemysłu drzewnego, ul. Krupówki.

Krajowa szkoła koronkarska, ul. Kościelna.

Czteroklasowa szkoła ludowa, ul. Nowotarska.

Nauka gimnastyki w „Sokole“ Rynek.

Szkoła tkania kilimów, ul. Krupówki.

Lecznica

Dra Gustawa Nowotnego

przedtem **Dra Jana Gawlika** przedtem

TELEFON Nr. 24.

ZAKOPANE, RYNEK L. 11

TELEFON Nr. 24.

otwarta cały rok.

Ceny: Pokój z utrzymaniem i opieką lekarską od 14 koron na dobę.

Świeżo zaprowadzono kanalizację i łazienki.

Godziny przyjęć dla chorych przyszłych codziennie od godziny 3 do 4 po południu.

AKCYJNY BANK ZWIĄZKOWY WE LWOWIE

AGENCYA W ZAKOPANEM

Tel. N. 67.

Tel. N. 67.

Zakopane — Krupówki „Bazar Polski“

Kupuje i sprzedaje monety obce i papiery wartościowe.

Inkasuje weksle i inne dokumenta.

Przyjmuje do depozytu przedmioty wartościowe.

Przyjmuje wkładki na rachunek bieżący i książeczki oszczędności.

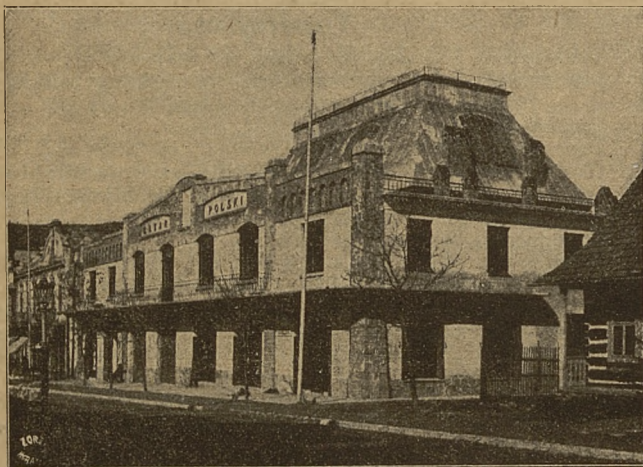
Lombarduje papiery wartościowe.

Przekazuje pieniądze do wszystkich miejscowości, w kraju i zagranicą.

Złatwia wszelkie czynności bankowe.

Godziny urzędowe od 10—1 przed poł. i od 3—5 po południu.

Spółka Handlowa : Zakopane



ulica Krupówki „BAZAR POLSKI“

Stowarzyszenie zarejestrowane z ograniczoną poręką



Filia I. ulica Kościeliska

Filia II. ulica Chramcówki



Poleca: **Towary kolonialne**, cukierki, pierniki, herbatniki, mąki, kasze, wędliny, konserwy i wszelkie towary spożywcze. — **Wina**, koniaki, rummy, likiery, rosolisy, piwo. — **Porcelanę, szkło, lampy** i przybory do lamp. — **Naczynia kuchenne** blaszane i żelazne. **Materyały piśmienne**. — Przybory do szycia, toaletowe i galanteryjne. — **Perfumy**. — **Żelazo** i wszelkie wyroby w zakres handlu żelaznego wchodzące. — **Wyroby koszykarskie**. — **Świece** łojowe, stearynowe i woskowe. — **Nafta, pokost, oleje, farby**. — Skład wyrobów drzewnych rzeźbionych. **Ramy**. — **Przybory turystyczne** po cenach katalogów wiedeńskich.

L. STĘPIEŃ i WŁ. HELLMANN

Pierwsza artystyczna Pracownia cyzelersko-bronzownicza oraz Zakład mechaniczny

w Zakopanem — Krupówki za Przecznicą „Willa Bachledzianka“

wykonywa w stylu zakopiańskim roboty kościelne, salonowe, nakrycia stołowe, pamiątki zakopiańskie; reperacje w zakres bronzownictwa wchodzące; złocenie, srebrzenie, niklowanie; szłydy emaliowane, pieczętki kauczukowe, monogramy, czekany, ciupagi. — Reperacje maszyn do szycia, do pisania, kasy sklepowe, broń, rowery. — Na składzie wszystkie części do wyżej wymienionych maszyn. — Wykonanie szybkie i staranne.



Pensjonat „Szalas“

zdala od ulicy.

POKOJE SŁONECZNE, TYNKOWANE. —
KANALIZACYA, WODOCIĄG, ŁAZIENKA.
KUCHNIA SMACZNA i ZDROWA



Ceny od 5 do 8 Koron.

