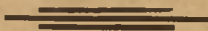


Rok III

# ROCZNIK

ZWIĄZKU POLSKICH  
ZRZESZEŃ OGRODNICZYCH

1930



WARSZAWA, BAGATELA 3.



Rok III

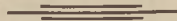


2879  
II  
CZAS  
3(19)

# ROCZNIK

ZWIĄZKU POLSKICH  
ZRZESZEŃ OGRODNICZYCH

1930



Biblioteka Jagiellońska



1003123486

WARSZAWA, BAGATELA 3.





## Ogrodnictwo polskie w 1930 r.

Trudno jest mówić o ogólnej konjunkturze ogrodniczej. Poszczególne działy wytwórczości ogrodniczej tak się różnią od siebie i tak rozwijają się niezależnie jedne od drugich, iż wymagają osobnego traktowania. Wprawdzie szkółkarstwo jest ściśle związane z sadownictwem i ogrodnictwem ozdobnym, nasiennictwo z warzywnictwem i kwiaciarstwem, jednak trzy najważniejsze kierunki wytwórczości ogrodniczej: warzywnictwo, sadownictwo i kwiaciarstwo rozwijają się odrębnie i odrębnie kształtuje się dla nich konjunktura.

Duży wpływ na ogrodnictwo ma oczywiście ogólna sytuacja gospodarcza kraju i sytuacja rolnictwa. Winniśmy stale mieć na uwadze, iż wytwórczość ogrodnicza stanowi jedną z gałęzi wytwórczości rolnej i że warsztaty wytwórczości rolnej i ogrodniczej wzajemnie się przenikają.

Również daje się zauważyć w okresie kryzysów rolniczych pewna zdolność przechodzenia gospodarstw rolnych na uprawy ogrodnicze, gdzie są ku temu odpowiednie warunki. Akcja ta natrafia na dwa hamulce: mała pojemność rynku wewnętrznego na produkty ogrodnicze i konieczność znacznych nakładów kapitału związanych z tą produkcją.

Naodwrot w latach wysokiej konjunktury rolnej niektóre warsztaty ogrodnicze ograniczają swe uprawy na korzyść upraw rolniczych, by osiągnąć samowystarczalność w zakresie ziemiopłodów rolnych.

Jak w dobie silnego kryzysu agrarnego, jaki przeżywaliśmy w 1930 r., kształtowała się nasza konjunktura ogrodnicza staramy się przedstawić poniżej.

### **SZKÓŁKARSTWO.**

Wytwórczość drzewek i krzewów owocowych i ozdobnych po klęsce mrozu odbudowała się bardzo szybko. Już w roku sprawozdawczym mieliśmy w szkółkach znaczniejsze ilości drzewek owocowych w koronach. Wielkie ilości drzewek dwuletnich zapewniają bardzo znaczną podaż drzewek owocowych na jesieni 1931 r.

Jako następstwo klęski mrozu, jaką poniosło szkółkarstwo w 1928/29 r., widzimy wyraźną tendencję do produkcji drzewek owocowych delikatniejszych odmian dwa razy uszlachetnianych t. j. przeszczepianych w koronie na przewodnich odpornych na mrozy. Drze-

wiek takich coraz bardziej domagali się zarówno prywatni odbiorcy, jak i organizacje rolnicze nabywające drzewka na kredyt Państwowego Banku Rolnego.

Warunki klimatyczne w roku sprawozdawczym dla produkcji szkółkarskiej były raczej niesprzyjające. Długotrwała susza na wiosnę, nadmierne opady na jesieni odbiły się ujemnie na przyrostach, utrudniały pracę w okresie oczkowania i przyczyniały się do rozwoju szkodników drzew, np. mszycy.

Popyt na drzewka w obu sezonach był zadawalniający, podaż jeszcze nie osiągnęła poziomu z 1928 r.

Ceny minimalne ustalone na materiał szkółkarski przez Polski Związek Wytwórców Drzew i Krzewów na sezon 1930/31 r. podajemy na tablicy Nr. 1.

Krokiem naprzód dla rozwoju produkcji szkółkarskiej było wypracowanie norm standaryzacyjnych. Prace nad standaryzacją materiału szkółkowego przeprowadził Związek Wytwórców Drzew i Krzewów w związku z projektowaną standaryzacją tej produkcji w środkowej Europie w drodze porozumienia zainteresowanych organizacji producentów. Wypracowane normy podajemy na tablicy № 2. Są one jeszcze wytycznymi dla producentów i po pewnym okresie próby będą wcielone w życie w szkółkach związkowych.

Coraz ważniejszym czynnikiem w rozwoju szkółkarstwa stają się zakupy drzewek owocowych przez organizacje rolnicze z funduszy Państwowego Banku Rolnego.

Import drzewek i krzewów owocowych i ozdobnych był niewielki. Dowóz tych drzewek był reglamentowany jedynie z Niemiec, natomiast dozwolony bez wszelkich utrudnień z pozostałych krajów Europy. Nadal musiały być dołączane do przesyłek świadectwa pochodzenia i świadectwa służby zdrowia kraju eksportującego rośliny.

**Ceny minimalne roślin szkółkowych na sezon jesienny 1930 r. i wiosenny 1931 r., ustanowione przez Związek Wytwórców Drzew i Krzewów w Warszawie, na przedstawienie umyślnej Komisji.**

Po przeprowadzeniu dokładnej kalkulacji w przeciętnych warunkach produkcji — ustanowiono **ceny obowiązujące przy sprzedaży odbiorcom prywatnym.**

Ustalenie poniższych obowiązujących cen minimalnych rozumie się w ten sposób, że właściciele szkółek drzew winni w swych cennikach wydrukować ceny nie niższe od tu podanych cen minimalnych.

Od tych cen można ustąpić 10 - 15% instytucjom i spółdzielniom, zaś 15 - 25% osobom handlującym.

Odbiorcom prywatnym można czynić ustępstwa jedynie w wyjątkowych wypadkach.

Tranzakcje pomiędzy członkami Z.W.D. i K. nie podlegają żadnym ograniczeniom.

Ceny za	10 sztuk	stosuje się	przy odbiorze	najmn.	5 szt.	jednej odmiany		
"	"	100	"	"	"	"	25	"
"	"	1000	"	"	"	"	250	"

Ceny za 1000 drzewek owocowych jednej odmiany nie są podane i oznaczenie ich pozostawia się do uznania poszczególnych producentów.

Wybór „extra“ czyli rośliny wybrane na miejscu w szkółce przez kupującego — liczyć należy do 20% drożej od cen tu podanych.

Szczepione podwójnie (na przewodniej) drzewka grusz, jabłoni i śliw — 10% drożej.

T A B L I C A № 1.

Ceny na rośliny szkółkowe według wzorców (standartów)  
Związku:

NAZWA PRODUKTU	za I-szy wybór:				II-gi wybór
	1 szt.	10 szt.	100 szt.	1000 szt.	
<b>A. — DRZEWKA OWOCOWE:</b>					
Czeresnie wysokop. . . . .	6.—	55.—	500.—		o 20% taniej
„ pienne . . . . .	5.—	45.—	400.—		
Grusze wysokop. . . . .	7.50	65.—	550.—		
„ pienne . . . . .	7.—	65.—	600.—		
„ półpienne . . . . .	6.50	60.—	550.—		
Jabłonie wysokop. . . . .	6.—	55.—	500.—		
„ pienne . . . . .	5.—	45.—	400.—		
„ półpienne . . . . .	4.—	37.50	350.—		
Śliwy pienne . . . . .	6.—	55.—	500.—		
„ półpienne . . . . .	5.50	50.—	450.—		
Wiśnie wysokop. . . . .	5.—	45.—	400.—		
„ pienne . . . . .	4.50	40.—	350.—		
„ półpienne . . . . .	4.—	37.50	300.—		
Brzoskwinie krzacz. . . . .	6.50	55.—	450.—		
Morele krzacz. . . . .	5.50	45.—	350.—		
Orzechy włoskie z koroną	7.—	60.—	500.—		
„ „ bez korony	5.—	45.—	400.—		
<b>B. — KRZEWY OWOCOWE:</b>					
Agrest — krzaki . . . . .	2.50	20.—	180.—		
„ pienny . . . . .	8.—	70.—	—		
Porzeczki — krzaki . . . . .	1.50	10.—	80.—		
„ pienne . . . . .	7.—	60.—	—		
Maliny Malboro i Królowa Targu (inne drożej)	—	2.—	18.—	130.—	
Orzechy łaskowe z nazwami	3.—	25.—	200.—		
Winorośl . . . . .	4.50	40.—	—		
<b>C. — POZIOMKI i TRUSKAWKI:</b>					
Poziomki . . . . .	—	—	4.—	35.—	
Truskawki Sharpless . . . . . (inne drożej)	—	—	5.—	40.—	



NAZWA PRODUKTU	za I-szy wybór:			za II-gi wybór:		
	I szt.	10 szt.	100 szt.	I szt.	10 szt.	100 szt.
D. — RÓŻE:						
pienne . . . . .	9.—	80.—	700.—	7.—	60.—	540.—
półpienne . . . .	5.—	45.—	400.—	—	—	—
krzaczaste:						
I kateg. — powt. i dawne mieszance . . . . .	1.20	10.—	90.—	1.—	8.—	72.—
II kateg. — powt. odmia- ny nowsze oraz rabatowe	1.60	14.—	120.—	1.30	11.—	95.—
III kateg. — polyan i pnące	2.—	18.—	150.—	1.60	14.—	120.—
Nowości	ceny do uznania					

NAZWA PRODUKTU	Wysokość w cm.	100 szt.	1000 szt.
E. — KRZEWY ŻYWO- PŁOTOWE:			
Caragana arborescens . . .	80 — 120	15.— — 25.—	125.— — 200.—
Carpinus betulus . . . . .	40 — 60	25.— — 35.—	225.— — 325.—
Crataegus oxyacantha . . .	30 — 40	9.— — 12.—	75.— — 100.—
"                    "	40 — 70	12.— — 22.—	100.— — 170.—
Ligustrum vulgare . . . . .	30 — 40	15.— — 20.—	130.— — 160.—
"                    "	40 — 60	20.— — 25.—	160.— — 200.—
Robinia Pseudoacacia . . .	30 — 40	6.— — 10.—	55.— — 85.—
"                    "	40 — 60	10.— — 15.—	85.— — 120.—

Nazwa produktu	grubość szyjki		za tysiacy sztuk	
			I-szy wybór	II-gi wybór
F. — PODKŁADKI:				
Alycza . . . . .	I 8—12 mm.	II 6—8 mm.	150.—	130.—
Antypka . . . . .	I 8—10 mm.	II 6—8 mm.	120.—	100.—
Czereśnie . . . . .	I 6—10 mm.	II 4—6 mm.	150.—	100.—
Grusze . . . . .	I 6—8 mm.	II 4—6 mm.	150.—	70.—
Jablonie . . . . .	I 8—10 mm.	II 6—8 mm.	100.—	80.—
St. Julien . . . . .	I 6—10 mm.	II 4—6 mm.	180.—	140.—
Myrabolana . . . . .	I 8—12 mm.	II 6—8 mm.	150.—	130.—
Pigwa . . . . .	I 6—10 mm.	II 4—6 mm.	300.—	200.—
Słodka . . . . .			200.—	160.—
Rajska . . . . .	I 6—8 mm.	II 4—6 mm.	200.—	100.—
Rosa canina . . . . .	I 6—8 mm.	II 4—6 mm.	150.—	100.—



## T A B L I C A № 2.

**Wzorce (standarty) roślin szkółkowych, ustanowione przez Związek Wytwórców Drzew i Krzewów w Warszawie, na podstawie złożonego Zarządowi 24 czerwca r. b. opracowania umyślniej Komisji.**

Wszystkie przeznaczone na sprzedaż rośliny w szkółce winny być dobrze ukorzenione, czyli mieć dobrze rozwinięty system korzeniowy i zdrowe, nieokaleczone korzenie.

Drzewka winny mieć pień prosty (nie skrzywiony), równy, bez okaleczeń.

### **I. Drzewka i krzewy owocowe.**

**I-szy wybór** winien odpowiadać następującym warunkom:\*)

Drzewka wysokopienne, pienne i półpienne uszlachetnione przy ziemi — winny mieć w koronie najmniej 5 gałązek (w tem przewodnik), wszystkie o normalnym przyroście.

Drzewka uszlachetnione w koronach (na pniach dzikich lub na przewodnikach) winny mieć najmniej 3 gałązki w koronie.

**Drzewka wysokopienne** (alejowe, przydrożne) winny mieć pień wysoki od 2 m. wwyż i obwód pnia najmniej 8 cm. na wysokości 1 m. od ziemi.

**Drzewka pienne** winny mieć pień 160 — 170 cm. wysoki do korony i obwód pnia najmniej 6 cm. mierzony na wysokości 1 m. od ziemi.

**Drzewka półpienne** winny mieć pień 115—130 cm. wysokości do korony i obwód pnia najmniej 6 cm. na wysokości 60 cm. od ziemi.

**Drzewka krzaczaste i karły** winny być szczepione na właściwych podkładkach (trzeba je wymienić w cenniku). Pień ma być wysoki na 35—45 cm.

Stożki (piramidy) winny mieć po 5 gałązek w piętrze, zaś odległość między piętrami ma wynosić około 40 cm.

Szpalery (wachlarze i t. d.) winny posiadać I-sze piętro na wysokości 35—45 cm., składające się z 2-ch ramion przeciwnych oraz przewodnika. W starszych egzemplarzach każde następne piętro powinno się znajdować w odległości około 40 cm.

Sznury poziome (kordony) winny mieć pień 40 cm. wysoki oraz prostokątne rozwidlenie ramion. Przy dwuramiennych — ramiona winny znajdować się na jednej wysokości i być jednakowej długości.

Krzaczaste (nieformowane) winny mieć najmniej 5 gałązek w koronie.

**Agresty i porzeczkę krzaczaste** winny być najmniej 2-letnie i posiadać 3—5 gałązek dobrze rozwiniętych.

**Agresty i porzeczkę pienne** winny posiadać pień wysokości 80—120 cm. i 2-letnią koronę.

**Truskawki** powinny być pikowane.

\*) Rośliny, nieodpowiadające I-mu wyborowi, lecz przedstawiające materiał słabszy, jednakże dobry do sadzenia — stanowią II-gi wybór, nieco tańszy.

## II. Podkładki.

Jabłonie, grusze i róże powinny być pikowane.

Pigwy i rajskie winny być prowadzone z odkładów lub sadzonek, lecz nie z nasion.

Grubość w szyjce korzeniowej ma być następująca:

### Czereśnie:

I wyb.	10—12 mm.
II "	8—10 "
III "	6— 8 "

### Antypki, grusze, jabłonie, śliwy pigwy, rajskie:

I wyb.	8—10 mm.
II "	6— 8 "
III "	4— 6 "

### Rosa canina:

extra wybór do zimowego szczepienia 8—10 mm.

I "	6— 8 "
II "	4— 6 "
III "	2— 4 "

## III. Róże.

**Róże krzaczaste:** I-szy wybór ma mieć najmniej 3 gałązki, u odmian bardzo słabo rozkrzewiających się — najmniej 2 gałązki.

Jako podkładki mają być użyte jedynie *Rosa canina* i od niej pochodne oraz *R. laxa* (*R. Froebeli*). Nie mogą być zaliczone do I-go wyboru róż piennych uszlachetnione na *R. rugosa*.

**Róże pienne:** Podkładki — jak dla krzaczastych, winny być otrzymane z siewu.

Korona — najmniej z 3 gałązek.

Wysokość pnia od 150 cm. wzwyż — dla płaczących.

100—140 cm.	" piennych.
70—100 "	" półpiennych.
50— 70 "	" niskopiennych.

## IV. Drzewka i krzewy ozdobne.

**Drzewka alejowe i przydrożne** winny mieć pień prosty, najmniej 2 mtr. wysoki, obwód pnia najmniej 8 cm. na wysokości 1 m. od ziemi.

**Drzewka parkowe liściaste** winny mieć prawidłowe korony i pień prosty.

**Krzewy parkowe liściaste** winny przynajmniej raz być przesadzone w szkółce.

**Iglaste (szpiłkowe)** winny mieć kształt prawidłowy oraz silny, zwarty system korzeniowy; winny być co 2—4 lata szkółkowane.

## V. Krzewy żywopłotowe.

W cenniku trzeba podać ich wiek lub wysokość, oraz czy były przesadzone.

## SADOWNICTWO.

Sadownictwo w roku sprawozdawczym w całej pełni odczuwało skutki zimy 1928/29 r., która na długie lata zapisze się w pamięci właścicieli sadów handlowych. Nadal obserwowano w sadach wypadanie drzew i to tych, które w roku 1929 uważane były za ocalone po klęsce mrozu.

Dopiero spis rolniczy da poznać ostateczne wyniki tej klęski. Ankieta przeprowadzona w większych sadach handlowych daje nam następujące wyniki.

Nazwa województwa	Odsetek zmarzniętych drzew			
	Jabłonie	Grusze	Śliwy	Czereśnie
Wileńskie . . . . .	28	87	94	94
Białostockie . . . . .	54	67	76	65
Warszawskie . . . . .	43	58	43	59
Lubelskie . . . . .	48	58	38	55
Wołyńskie . . . . .	35	47	55	100
Łódzkie . . . . .	30	40	64	79
Tarnopolskie . . . . .	27	49	30	55
Kieleckie . . . . .	20	27	—	25
Poznańskie . . . . .	7	5	—	66
Pomorskie . . . . .	7	6	27	52

Z tych przyczyn zmniejszyła się podaż owoców na naszych rynkach, przede wszystkim czereśni, gruszek i jabłek zimowych.

Przestrzeń zajęta pod plantacje owoców jagodowych: truskawek, porzeczek i malin rozszerzyła się znacznie. Natomiast na skutek suszy wiosenny zbiór truskawek wypadł w niektórych okręgach kraju niżej średniego, zaś szereg plantacji malin był opanowany przez szkodnika *Didimella Aplanata*, który poczynił duże szkody w tych plantacjach.

Mieliśmy na rynkach znaczne ilości jabłek letnich i jesiennych co przypisać trzeba temu, iż jabłonki w odmianach letnich i jesiennych znacznie lepiej przetrzymały klęskę mrozu, niż w odmianach zimowych. Sady przedstawiają przykry widok, gdyż wielu drzew zmarzniętych jeszcze nie usunięto.

Urodzaj wypadł niejednolicie. W północno - wschodnich województwach, gdzie przeważają sady złożone z Antonówek, zbiory wypadły zadawalniająco, na Wołyniu i we Wschodniej Małopolsce zbiory wypadły bardzo źle. Pozatem w całym kraju obserwowaliśmy lokalne urodzaje lub nieurodzaje.

Ceny widoczne są na tablicy Nr. 3. Poziom cen był zadawalniający. W miesiącu grudniu zaznaczyła się mocna tendencja na jabłka zimowe i zwyżka cen.

Dowóz zagranicznych owoców przedstawia tablica № 4.

Obserwujemy zwiększenie dowozu jabłek zagranicznych, przede wszystkim amerykańskich, gdyż sadownictwo czechosłowackie ucierpiało podobnie, jak sadownictwo polskie.

Stawki celne na jabłka świeże i niektóre inne owoce zostały znacznie obniżone w traktatach handlowych z Czechosłowacją i Rumunją, co stwarza dla tego importu warunki dogodne. Również nie-



## T A B L I C A № 3.

Ceny na jabłka świeże na rynku warszawskim w 1930 r.

Ceny za 1 kg. I gat. (średnie miesięczne).

Nazwa produktu	Sty- czeń	Luty	Marzec	Sier- pień	Wrze- sień	Paź- dzier- nik	Listo- pad	Gru- dzień
Reneta Landsberska . . .	2.29	2.99	3.05	—	—	—	2.02	2.40
Malinowe Oberlandzkie .	2.55	—	—	—	—	1.25	1.62	2.—
Piękne z Boskoop . . .	2.55	2.56	3.—	—	—	—	—	2.25
Pepina Ribstona . . . .	2.75	3.12	—	—	—	—	1.87	2.17
Królowa Renet . . . . .	2.52	2.77	—	—	—	1.50	1.82	2.07
Kosztela . . . . .	1.69	1.94	1.50	—	—	1.10	1.40	1.70
Pepina Lineusza . . . .	1.50	—	—	—	—	—	—	—
Gloria Mundi . . . . .	1.80	1.96	2.40	—	—	—	—	1.57
Zorza . . . . .	1.60	—	—	—	—	—	—	1.80
Sztetyna czerwona . . .	1.41	1.45	1.60	—	—	—	—	1.60
Rajewskie . . . . .	1.55	—	—	—	—	—	—	—
Tyrolskie . . . . .	2.—	—	—	—	—	—	—	—
Rozmaryny . . . . .	2.—	—	—	—	—	—	—	—
Reneta Kaselska . . . .	2.35	2.18	1.40	—	—	—	—	—
Grochówka . . . . .	1.63	1.40	—	—	—	—	—	—
Boiken . . . . .	2.70	2.75	2.69	—	—	—	—	—
Reneta Baumana . . . .	1.80	1.55	1.80	—	—	—	—	1.70
Kalwila . . . . .	2.70	2.50	—	—	—	—	—	—
Krótkonóżka . . . . .	—	—	2.—	—	—	—	—	—
Reneta Blenheimiska . .	—	—	2.25	—	—	—	—	—
Papierówka . . . . .	—	—	—	1.05	1.28	—	—	—
Kompotowe różne . . .	—	—	—	0.31	0.30	0.60	0.65	—
Titówka . . . . .	—	—	—	0.75	0.84	—	—	—
Antonówka . . . . .	—	—	—	0.42	0.50	0.71	0.90	1.40
Grawszynek . . . . .	—	—	—	—	1.07	1.20	—	—
Reneta Kronselska . . .	—	—	—	—	1.42	1.53	—	2.25
Glogierówka . . . . .	—	—	—	—	—	1.01	1.35	1.30
Kardynalskie . . . . .	—	—	—	—	—	0.82	—	—
Reneta Koksa . . . . .	—	—	—	—	—	2.50	2.66	—
Reneta Kulona . . . . .	—	—	—	—	—	—	1.50	2.30



## Ceny na gruszki i śliwki świeże na rynku warszawskim w 1930 r.

Ceny za 1 kg. 1 gat. (średnie miesięczne)

NAZWA PRODUKTU	Lipiec	Sierpień	Wrzesień	Październik
Jedwabnice . . . . .	1.03	—	—	—
Lipcówki . . . . .	2.26	—	—	—
Faworytka . . . . .	—	2.22	—	—
Winiówka Saska . . . . .	—	1.—	—	—
Bonkreta Wiljamsa . . . . .	—	1.50	1.76	—
Pomarańczówka . . . . .	—	0.85	—	—
Bera Św. Michalska . . . . .	—	1.52	—	—
Kongresówka . . . . .	—	1.30	1.80	—
Salisbury . . . . .	—	—	1.24	—
Bera Ljońska . . . . .	—	—	1.27	—
Bera Hardy . . . . .	—	—	1.87	—
Dobra Ludwika . . . . .	—	—	1.80	—
Bergamotka zwykła . . . . .	—	—	1.03	—
„ Ganzla . . . . .	—	—	2.25	3.50
Bera Ulmska . . . . .	—	—	—	1.60
Komisówka . . . . .	—	—	—	3.70
Lukasówka . . . . .	—	—	—	3.37
Bera Diela . . . . .	—	—	—	4.—
Józefinka . . . . .	—	—	—	1.80
ŚLIWKI:				
Renkloda Ulena . . . . .	—	1.06	—	—
Mirabelka . . . . .	—	0.90	—	—
Węgierka zwykła . . . . .	—	0.69	0.81	1.83
Waszyngton . . . . .	—	1.35	—	—
Renkloda Altana . . . . .	—	1.25	—	—
„ Zielona . . . . .	—	1.25	—	—
Fellenberg . . . . .	—	—	1.66	—
Anna Späth . . . . .	—	—	0.78	—

**Ceny na truskawki, czereśnie, maliny, agrest, poziomki,  
wiśnie i melony świeże na rynku warszawskim w 1930 r.**  
Ceny za 1 kg. (średnie miesięczne)

NAZWA PRODUKTU	Czerwiec	Lipiec	Sierpień
<b>CZEREŚNIE:</b>			
Ciemne (różne) . . . . .	2.91	2.65	—
Bładoróżowe . . . . .	1.56	1.65	—
Wolska wczesna . . . . .	—	3.67	—
Miodówka . . . . .	2.42	2.31	—
<b>WIŚNIE:</b>			
Szklanka . . . . .	0.80	0.51	—
Łutówka . . . . .	1.60	1.94	—
Przerobowe . . . . .	—	0.37	—
Hiszpanka . . . . .	—	1.62	—
<b>TRUSKAWKI:</b>			
I wybór . . . . .	2.32	4.90	—
II „ . . . . .	1.72	1.04	—
<b>POZIOMKI:</b>			
Ogrodowe . . . . .	4.12	3.12	—
AGREST . . . . .	2.16	1.56	—
MALINY . . . . .	3.25	2.12	3.50
<b>PORZECZKI:</b>			
Czarne . . . . .	—	1.64	0.90
Białe . . . . .	1.50	1.38	1.15
Czerwone . . . . .	—	1.35	0.90
MELONY . . . . .	5.—	3.53	1.94

T A B L I C A № 4.

NAZWA PRODUKTU	Przywóz		Wywóz		Przywóz		Wywóz	
	1930	1929	1930	1929	1930	1929	1930	1929
	w kwintalach				w 1000 złotych			
<b>OWOCE I JAGODY ŚWIEŻE:</b>								
Jabłka . . . . .	105.366	59.682	32.677	1.429	6.186	3.146	1.148	108
Gruszki . . . . .	962	93	221	21	59	11	15	2
Sliwki . . . . .	25.034	27.965	129	231	824	815	6	7
Wiśnie i czereśnie . . .	7.312	5.088	1.035	1.312	536	494	35	92
Morele i brzoskwinie . .	654	1.566	—	—	97	247	—	—
Melony, kawony, dynie i tykwy . . . . .	16.555	6.167	137	—	249	258	27	—
Inne owoce i jagody ogrodowe . . . . .	97	136	105	71	19	24	8	7
Winogrona świeże . . .	70.424	29.510	—	53	3.629	2.213	—	10
Pomarańcze i manda- rynki . . . . .	51.673	43.603	413	9	4.884	5.339	42	1
Cytryny . . . . .	121.707	117.745	—	—	6.657	7.492	—	—
Inne owoce południowe	2.992	1.882	5	1	685	493	1	—

pożądane następstwa będzie miała zniżka taryfy celnej w traktacie z Rumunją na morele świeże, co da się dopiero zaobserwować w roku następnym.

Zniżka ta obowiązywać będzie do 1.1.1934 r.

Produkcja sadownicza korzystała z bardzo niewielkich kredytów w Państwowym Banku Rolnym na akcję zwalczania chorób i szkodników roślin. Kredyt ten udzielany był w wysokości 1 zł. na drzewo. Ogólna suma kredytu wyniosła 200.000 zł.

Natomiast wydajniej była popierana akcja sadzenia nowych sadów z 3 letnich kredytów Państwowego Banku Rolnego, przyczem Min. Rolnictwa obniżyło oprocentowanie tych kredytów o 5%, pokrywając tę różnicę z sum budżetowych.

Z akcji tej wysadził C. T. O. i K. R. w 1930 r. 136.000 drzew i 7.700 krzewów. Akcją tą prowadzoną planowo, według ustalonych zasad, kierowały organizacje rolnicze za pośrednictwem swych wydziałów ogrodniczych.

### WARZYWNICTWO.

Rok sprawozdawczy dla wytwórczości warzywnej nie był zbyt pomyślny. Nadmierna susza na wiosnę do połowy lata i nadmierne opady w drugiej połowie okresu wegetacyjnego były tego przyczyną. Przedewszystkiem nierównomierne rozłożenie opadów przyczyniło się do pewnej dezorganizacji w podaży warzyw na rynki i znacznym wahaniom w cenach. Zbyt sucha wiosna przyspieszyła dojrzewanie kalafiorów, które w jednym prawie czasie były rzucone na rynki w ilościach przewyższających normalny popyt, co znacznie obniżyło ich cenę. To samo obserwowaliśmy w stosunku do pomidorów, których konsumpcja zresztą z roku na rok się powiększa.



Natomiast uprawa pietruszki i cebuli siewki dała raczej złe wyniki, wobec złego wschodu tych warzyw wskutek suszy.

Poza temi uwagami urodzaj w roku sprawozdawczym należy uważać za zadawalniający. Przestrzeń pod uprawami warzywnymi nie uległa większym zmianom, chociaż była widoczna tendencja do powiększenia przestrzeni pod uprawy polowe warzyw, a to w związku ze złą opłacalnością upraw rolniczych. Tendencja ta była hamowana przez równie złą opłacalność wytwórczości warzywnej, o czem będziemy mówić poniżej, i przez brak kapitałów zakładowych, niezbędnych przy przejściu od upraw rolniczych do warzywnych, choćby na założenie inspektów dla wyprodukowania rozsad, na opłacenie zwiększonej robocizny i t. d.

Wyraźna nadprodukcja zaznaczyła się jedynie przy kapustach, tak że dostawa kapust na rynki na początku jesieni nie pokrywała kosztów przewozu i zdarzały się wypadki przyorywania niesprzątniętych upraw.

Jeśli chodzi o wytwórczość szklarniową i inspektową, to rozwijała się ona pomyślnie. W roku sprawozdawczym przybyło nam szereg szklarni, odpowiadających wymaganiom ostatniej techniki. Wytwórczość szklarniowa warzyw ma zbyt zapewniony i może się rentować należyście pod warunkiem należytego wykorzystania szklarni w ciągu roku. To też producent warzywnik będzie musiał prawdopodobnie uzupełnić swą wytwórczość przez produkcję roślin kwiatowych w tym czasie, gdy nie będzie mógł wykorzystać swych budynków do produkcji warzyw.

Przestrzeń pod inspektami na nawozie zmniejsza się z roku na rok, wobec coraz mniejszej ilości tego nawozu i coraz wyższej jego ceny.

Ceny na warzywa kształtowały się przeważnie na niskim poziomie, podobnie jak w roku ubiegłym znacznie niżej od cen 1928 r. To też polowa uprawa warzyw nie rentowała się nadal, a gospodarstwa położone na terenie miast i ponoszące z tego powodu większe ciężary (podatek przemysłowy, od placów niezabudowanych, droższa robocizna, świadczenia socjalne i t. d.) poniosły nawet duże straty.

Ceny ujawnione są na tablicy № 6.

Remanenty warzyw na 1.I.1931 r. nie były znaczne, co pozwala przewidzieć zwyżkę cen na wiosnę 1931 r.

Warzywnictwo cierpi najwięcej na skutek braku należytej organizacji handlu. Brak w większych ośrodkach produkcji warzywnej przechowalni połączonych z chłodniami, które pozwoliłyby magazynować warzywa w okresie największej ich podaży i wypuszczać na rynek gdy podaż maleje i grozi import zagraniczny. Przyczyniłoby się to do zmniejszenia skali wahań cen, do czego zawsze dążyć należy. Magistrat m. st. Warszawy zamierza wybudować wielkie hale targowe dla hurtowego handlu artykułami spożywczymi, połączone z chłodniami i magazynami. Wielka chłodnia istnieje w Gdyni i jest skłonna chłodzić partje warzyw przeznaczone na eksport, jak i na zbyt na rynku gdyńskim, lub wogóle na Pomorzu. Dążyć należy, aby mniejsze chłodnie powstały we wszystkich większych ośrodkach produkcji warzywnej.



Również rynki wewnętrzne nie są równomiernie zaopatrzone. Apropozycja Śląska w warzywa dzięki specjalnym taryfom przewozowym jest całkowicie zapewniona, natomiast odbywa się nierównomiernie. Jeśli na jakimś rynku warzywnym okaże się nadprodukcja pewnego artykułu, rzucany on jest na rynek śląski, tak iż w pewnych okresach jest danego warzywa na Śląsku nadmiar, w innych zaś okresach roku importuje się to samo warzywo z Niemiec. Równocześnie na niektórych rynkach np. w uzdrowiskach i letniskach daje się odczuwać dotkliwy brak warzyw, gdyż wysokie przewożne kolejowe uniemożliwia należyłą dostawę warzyw z ośrodków jej produkcji. Niestety wysiłki organizacji ogrodniczych o rozciągnięcie taryf wyjątkowych, przewidzianych dla przewozu warzyw na Śląsk, na uzdrowiska i letniska spotyka się dotąd z odmową władz kolejowych. Również projekt organizacji detalicznej sprzedaży warzyw z wózków w Warszawie w roku sprawozdawczym nie został jeszcze zrealizowany.

Obrót warzywami z zagranicą przedstawia poniższa tablica.

NAZWA PRODUKTU	Przywóz		Wywóz		Przywóz		Wywóz	
	1930	1929	1930	1929	1930	1929	1930	1929
	w kwintalach				w 1.000 złotych			
<b>WARZYWA:</b>								
Kapusta głowiasta . . . . .	19.834	29.136	946	1.265	310	685	5	17
Cebula . . . . .	8.203	28.290	422	5.677	274	902	16	194
Inne niewym. warzywa . . . . .	32.924	30.957	77	1.032	709	724	1	17
Warzywa okopowe, solone, moczone, kwasz. . . . .	183	833	6	155	5	52	—	3
Warzywa i okopowe suszone . . . . .	133	361	3	—	37	106	—	—
Warzywa wykwiłtne świeże, suszone, solone, moczone . . . . .	5.867	6.984	234	279	206	215	21	23
Pomidory i bakłażany . . . . .	2.138	2.726	12	11	317	486	3	1
Ogórki . . . . .	1.168	7.343	640	1.272	58	455	24	40

Ogólnie powiedzieć można, iż w roku sprawozdawczym obrót ten był znacznie mniejszy niż w roku poprzednim zarówno w pozycjach przywozu jak i wywozu. Pomyślnym zjawiskiem jest zmniejszenie się importu cebuli oraz ogórków. Natomiast zmniejszył się znacznie wywóz cebuli, który w latach ubiegłych zaczął się rozwijać i miał perspektywy na przyszłość.

T A B L I C A № 6.

Tablica porównawcza cen warzyw na rynku warszawskim w 1929/1930 r.

NAZWA PRODUKTU*)	Rok	Styczeń	Luty	Marzec	Kwiecień	Maj	Czerwiec	Lipiec	Sierpień	Wrzesień	Paz- dziernik	Listopad	Gru- dzien
Brukiew na wagę . . . . .	1929	9,50	11,50	13,40	12,—	—	—	—	—	—	—	5,75	5,28
	1930	4,58	3,50	3,75	3,80	3,47	—	—	—	—	—	6,70	6,37
Buraki młode w pęczkach . . . . .	1929	—	—	—	—	54,80	27,63	12,72	7,11	7,—	7,—	7,04	—
	1930	—	—	—	64,44	44,39	15,62	15,22	7,31	7,72	8,—	8,71	—
Buraki na wagę . . . . .	1929	14,56	21,06	19,—	16,60	13,—	11,—	—	—	—	6,—	5,50	5,08
	1930	4,14	3,50	3,32	3,19	2,83	3,50	—	—	—	12,17	7,93	7,81
Cebula młoda w pęczkach . . . . .	1929	—	—	—	—	—	15,50	20,22	16,50	15,25	14,12	13,83	—
	1930	—	—	—	—	12,75	11,12	20,50	20,81	7,55	11,—	11,—	—
Cebula na wagę . . . . .	1929	26,—	34,37	43,80	42,—	47,25	75,31	70,36	—	20,75	18,16	19,18	16,72
	1930	14,17	11,19	11,—	13,22	30,28	65,18	—	—	21,43	21,33	23,12	23,87
Chrzan . . . . .	1929	181,25	206,25	225,—	196,40	225,—	175,—	175,—	175,—	175,—	175,—	175,—	158,05
	1930	129,47	125,—	125,—	125,—	152,75	168,75	221,87	—	241,66	175,—	150,—	156,25
Fasola strączkowa zielona . . . . .	1929	—	—	—	—	—	—	56,25	31,38	33,25	83,75	—	—
	1930	—	—	—	—	—	—	78,37	27,75	33,55	45,—	—	—
Fasola strączkowa żółta . . . . .	1929	—	—	—	—	—	—	65,—	37,50	43,75	104,58	—	—
	1930	—	—	—	—	—	—	93,37	39,—	64,61	73,75	—	—
Groch strączkowy . . . . .	1929	—	—	—	—	—	100,—	73,44	36,87	38,33	90,—	—	—
	1930	—	—	—	—	—	41,25	31,87	51,36	73,16	73,75	—	—
Kalafjory . . . . .	1929	—	—	—	—	207,50	168,12	54,22	29,33	22,72	28,94	34,38	51,10
	1930	86,88	117,12	—	—	193,—	58,19	43,05	34,37	24,44	42,—	72,44	80,—
Kalarepa . . . . .	1929	—	—	—	—	—	58,25	42,16	20,33	12,78	13,—	14,50	—
	1930	—	—	—	—	90,—	48,25	23,66	23,50	—	—	—	—
Kapusta biała na wagę . . . . .	1929	25,14	30,06	43,80	38,30	61,67	—	—	—	17,29	7,16	7,42	10,53
	1930	12,22	11,84	13,62	19,55	50,28	59,12	22,60	3,03	2,79	3,08	3,19	3,36
Kapusta biała w główkach . . . . .	1929	—	—	—	—	—	123,33	47,83	16,06	13,69	15,—	16,50	17,17
	1930	23,11	26,69	32,81	51,16	70,—	31,64	12,66	4,78	7,14	9,83	8,87	8,94
Kapusta brukselska . . . . .	1929	144,57	208,69	252,80	245,60	—	—	—	—	—	—	45,—	58,93
	1930	76,87	159,06	250,31	312,50	—	—	—	—	—	16,56	53,31	50,94
Kapusta czerwona . . . . .	1929	23,44	29,75	40,80	41,—	57,—	—	—	—	30,97	21,33	22,69	15,88
	1930	21,66	40,12	57,12	75,66	69,66	—	—	—	10,57	11,—	11,84	11,44

Kapusta włoska . . . . .	1929	32,62	46,—	46,70	34,30	—	—	27,20	19,61	16,56	17,11	14,19	16,87
	1930	22,22	35,12	48,43	57,05	46,40	—	—	8,62	8,—	8,—	9,66	13,85
Koperek młody w pęczkach . . . . .	1929	—	—	—	37,50	44,—	11,87	12,17	9,83	12,29	15,77	30,75	44,—
	1930	—	—	—	58,87	42,28	13,37	40,83	9,78	6,28	7,05	23,37	—
Marchew młoda w pęczkach . . . . .	1929	—	—	—	—	238,33	194,50	20,44	10,72	10,06	9,61	9,—	—
	1930	—	—	—	383,33	225,—	45,56	22,33	12,44	10,83	11,—	11,—	—
Marchew na wagę . . . . .	1929	13,75	25,—	21,—	18,60	22,31	30,75	—	—	—	7,12	6,50	4,76
	1930	4,16	3,62	4,12	4,36	5,17	10,69	—	—	—	—	7,17	6,56
Ogórki . . . . .	1929	—	—	—	—	146,—	90,56	9,12	3,02	2,92	5,83	—	—
	1930	—	—	—	243,75	126,10	61,56	22,72	5,12	6,50	—	—	—
Pietruszka w pęczkach . . . . .	1929	—	—	—	—	—	—	—	—	—	—	—	—
	1930	—	—	—	—	45,05	22,75	37,94	16,75	13,28	14,22	15,—	—
Pietruszka na wagę . . . . .	1929	32,2	80,—	73,40	58,—	42,75	33,75	—	—	—	—	17,20	14,44
	1930	12,33	12,—	15,19	22,61	50,—	168,93	—	—	—	—	23,43	21,87
Pomidory . . . . .	1929	—	—	—	—	—	—	412,50	115,83	35,45	39,05	76,07	—
	1930	—	—	—	—	—	387,50	316,66	43,75	21,39	91,11	238,75	306,25
Pory w pęczkach . . . . .	1929	34,75	49,31	61,40	33,60	25,44	23,18	25,44	22,44	22,75	22,37	24,86	22,31
	1930	22,33	22,69	23,50	23,61	19,69	28,33	23,75	21,25	22,78	22,18	30,—	43,57
Rzodkiewka w koszach . . . . .	1929	—	—	—	—	—	9,25	6,72	3,17	—	—	—	—
	1930	—	—	—	—	4,80	5,25	3,06	3,87	3,93	6,—	—	—
Rabarbar na wagę . . . . .	1929	—	—	—	—	56,60	48,44	29,06	23,05	17,50	—	—	—
	1930	—	—	—	101,25	53,33	40,06	23,35	—	—	—	—	—
Sałata w główkach . . . . .	1929	—	—	—	97,20	18,25	6,34	4,61	3,42	3,84	3,78	9,06	13,71
	1930	23,37	46,—	44,—	25,89	11,18	2,81	7,94	10,50	8,47	7,14	9,12	12,91
Selery na wagę . . . . .	1929	85,—	128,75	135,70	83,60	98,75	183,57	—	—	—	—	33,—	27,44
	1930	16,56	15,—	15,—	17,45	16,94	52,50	—	—	—	—	34,66	27,75
Szczaw na wagę . . . . .	1929	—	—	—	466,60	46,94	25,41	22,77	22,50	21,06	23,05	35,—	107,50
	1930	275,—	410,62	471,87	165,83	18,—	25,08	20,22	8,75	12,55	17,83	99,71	343,75
Szcypior w pęczkach . . . . .	1929	—	—	45,—	37,80	12,50	15,50	12,22	11,68	14,75	—	—	39,—
	1930	38,—	42,44	40,69	26,—	13,83	10,71	13,50	—	—	—	—	—
Szparagi na wagę . . . . .	1929	—	—	—	—	181,25	287,50	—	—	—	—	—	—
	1930	—	—	—	—	303,57	268,75	—	—	—	—	—	—
Szpinak na wagę . . . . .	1929	115,93	187,50	125,—	208,70	45,21	42,81	29,94	25,—	27,—	27,50	25,36	30,55
	1930	72,22	184,06	254,69	51,95	18,61	23,71	20,60	18,30	14,89	14,—	18,50	31,12
Ziemniaki na wagę . . . . .	1929	12,25	16,81	19,30	17,—	15,37	10,94	8,50	7,56	6,59	6,69	6,75	6,58
	1930	5,89	5,37	4,97	5,50	5,36	5,56	7,—	—	6,89	6,08	6,69	7,15

UWAGA: Ceny za 100 kg, główek lub pęczków.



## KWACIARSTWO.

Znane jest twierdzenie i wydaje się ono słusznem, iż w dobie kryzysu gospodarczego specjalnie silnie odczuwają jego złe skutki te gałęzie wytwórczości, które zaspakajają jakąś potrzebę luksusową ludności. Do tych gałęzi zalicza się zazwyczaj kwaciarstwo. Jeśli w roku sprawozdawczym kwaciarstwo nie przechodziło ciężkiego kryzysu, jest to dowodem, że nawet na potrzeby polskie nie jest ono nadmiernie rozwinięte. Jeśli chodzi o warunki hodowli kwiatów gruntowych, to kształtowały się one w roku sprawozdawczym niepomysłnie na skutek panującej długotrwałej suszy w drugiej połowie wiosny i na początku lata oraz nadmiernych opadów na jesieni. Najwięcej ucierpiały z tego powodu hodowle chryzantem. Wyniki hodowli dalsi, mieczyków, lewkonji i innych kwiatów letnich były zadawalające. Zaznaczyła się większa podaż róż ciętych gruntowych, przyczem ceny w sezonie spadły do bardzo niskiego poziomu (dwa tygodnie).

W dziale produkcji szklarniowej w jeszcze ostrzejszej formie niż w latach ubiegłych wystąpiła z początkiem wiosny nadprodukcja hycyntów i tulipanów. Podaż była tak znaczna, że ceny za wypędzone rośliny w donicze nie wynosiły wiele więcej od kosztu cebulki zagranicznej wraz z cłem i kosztami przewozu.

Pozatem z roślin szklarniowych: cyklameny, primule, cineraria, bzy pędzone, konwalie, z zielnych: paprocie, asparagusy znajdowały zbyt i opłacały produkcję.

Dawał się nadal odczuwać brak róż i gwoździków w okresie zimy. Jakkolwiek produkcja w tych działach rozwinęła się nieco dzięki kredytom państwowym, jeszcze nie pokrywa zapotrzebowania rynku.

Wielką bolączką w dobie kryzysu jest brak właściwej organizacji handlu, co uzależnia całkowicie producenta od detalicznego sprzedawcy, właściciela kwaciarni lub przekupnia. Brak jest nawet w Warszawie jakiegokolwiek targowiska hurtowego kwaciarskiego, o co oddawna zabiega Związek Hodowców Kwiatów. Towar dostarczają producenci sprzedawcom na otwarty kredyt, przyczem na należność muszą nieraz

T A B L I C A № 7.

NAZWA PRODUKTU	Przywóz		Wywóz		Przywóz		Wywóz	
	1930	1929	1930	1929	1930	1929	1930	1929
	w kwintalach				w 1.000 złotych			
ROŚLINY i KWIATY ŻYWE:								
Kwiaty cięte, liście, bukiety, wieńce . . . . .	223	237	23	57	199	293	7	68
Inne rośliny żyjące . . . . .	4.224	5.443	69	78	1.325	1.639	2	10
Cebulki, korzenie i bulwy kwiatowe . . . . .	3.105	3.964	282	498	1.570	1.583	31	26

długo czekać. W dobie kryzysu zaznaczyła się gorsza wypłacalność niż zazwyczaj i około 10% należności z obrotów tegorocznych producenci będą musieli spisać na straty. Dowóz zagraniczny obrazuje tablica № 7.

Najważniejszą pozycję importu stanowią cebulki kwiatowe, które importujemy głównie z Holandji i zachodziłaby potrzeba zwrócenia baczniejszej uwagi na tę pozycję i zbadania, które z cebulek kwiatowych mogliśmy hodować w naszym klimacie.

Z roślin żywych importujemy przeważnie materiał w stanie „pół-surowym” do pędzenia w naszych szklarniach — głównie azalie, różaneczniki, palmy, araukarje, których nie produkujemy w kraju.

Dowóz kwiatów ciętych jest nadal reglamentowany i możliwy jedynie na podstawie pozwoleń Min. Przemysłu i Handlu. Import kwiatów ciętych jest nieznaczny, głównie dowożone są w okresie zimy róże, gwoździki i mimoza.

W roku sprawozdawczym bardzo osłabła akcja kredytowa dla rozbudowy szklarni. Państwowy Bank Rolny udzielił około 100 000 zł. kredytu na budowę nowych szklarni, co w porównaniu z kwotą 1.700 000 zł. przeznaczonych przez Min. Rolnictwa na ten cel w roku poprzednim wskazuje na ogromne osłabienie tempa tej akcji. Jako zasadę otrzymania kredytu przyjęto przystosowanie szklarni do produkcji róż i gwoździków na kwiat cięty.

## NASIENNICTWO.

Warunki dojrzewania nasion ogrodowych w roku sprawozdawczym nie były jednolite. Pierwsza połowa okresu wegetacyjnego do połowy lata była bardzo pomyślna i nasiona, które były zbierane w tym okresie, dały plon dobry. Natomiast w drugim okresie w skutek nadmiernych opadów zbiór nasion dał znacznie gorsze wyniki, nasiona miały wygląd zły i słabszą siłę kiełkowania.

W jesieni w czasie hurtowego dorocznego Jarmarku Nasiennego, urządzanego staraniem Związku Wytwórców Nasion Ogrodowych, oraz Sekcji Nasiennej Centralnego Towarzystwa Organizacji i Kólek Rolniczych zaznaczyła się wyraźna nadprodukcja nasion buraków pastewnych, marchwi pastewnej i cebuli żytawskiej. Zjawisko to tłumaczyć należy dobrą oplacalnością tych nasion w roku poprzednim, dobrym przezimowaniem wysadków, oraz wzrostem „dzikiej” produkcji nasion, a więc nieselekcyjnej i niekontrolowanej, co uznać należy za objaw ujemny. Na niektóre nasiona np. na pewne odmiany ogórków, zbiór wypadł niżej średniego.

Na wspomnianym jarmarku zaznaczyła się bardzo znaczna zniżka cen na nasiona, przeciętnie od 30—60%, a na niektóre nasiona dochodziła do 80%. Jest to zjawisko b. niepożądane, gdyż niektóre ceny nie pokrywają kosztów wytwórczości. Natomiast popyt na nasiona w sezonie 1930/31 był zadawalający, co przypisać należy taniości nasion i wyższe cen na warzywa, która się zaznaczyła na początku 1931 r.

Produkcja krajowa pokrywa około 75% zapotrzebowania nasion warzywnych i około 20% nasion kwiatów. Resztę importujemy z zagranicy. Z nasion warzywnych importujemy głównie nasiona kalafiorów, wiele kapust, kalarep, delikatniejszych odmian marchwi, selerów i porów, oraz nowości. Większość kwiatów nasion importujemy z za-



granicy, gdyż zapotrzebowanie na te nasiona jest bardzo małe i niektórych gatunków nie oplaca się wytwarzać w kraju.

Ważną rolę w organizacji handlu nasionami odgrywa wspomniany jarmark nasienny, na którym kształtują się ceny hurtowe na cały sezon i gdzie kupcy nabywają nasiona bezpośrednio od producenta. Na tegorocznym jarmarku mimo znacznego zainteresowania i dużej frekwencji zawarto znacznie mniej transakcji, niż w latach poprzednich. Przyczyny tego szukać należy w niedostatecznym kredytowaniu wytwórczości nasiennej w roku sprawozdawczym przez Państwowy Bank Rolny. Podczas, gdy w sezonie 1929/30 r. Państwowy Bank Rolny już wczesną jesienią 1929 r. uruchomił 1.000.000 zł. dla firm nasiennych (zarówno produkujących nasiona, jak i handlowych) i dodatkowo 700.000 zł. dla producentów nasion, to w sezonie 1930/31 uruchomił Państwowy Bank Rolny na ten cel zaledwie 200.000 zł. i to dopiero w połowie lutego.

Jeśli chodzi o konkurencję zagraniczną, to dalej obserwować można było usilną akcję ze strony firm zagranicznych, przede wszystkim niemieckich, w kierunku opanowania rynku polskiego i docierania bezpośrednio do konsumenta. Szereg agentów handlowych niemieckich firm nasiennych objeżdżało prowincję, oferując nasiona na bardzo dogodnych warunkach kredytowych.

Jednak działalność ta spotyka się coraz częściej z reakcją odbiorców nasion, gdyż nasiona są przeważnie liche i dostawca komiwojazer nie ma stałego miejsca zamieszkania na terenie Polski, przeto nie daje żadnej gwarancji. Stwierdzono również wypadki, że sprzedawano, jako nasiona „zagraniczne“ nasiona krajowe bardzo lichej jakości, wyprodukowane przez tak zwanych „dzikich“ producentów.

Również stwierdzono, iż nasze nasiona wyeksportowane zagranicę powracały do Polski z plombą obcą i były sprzedawane pod firmą zagraniczną.

Powyższe fakty stwierdzają dobitnie, iż nie jest wśród konsumentów dostatecznie rozwinięta propaganda nabywania i popierania nasion krajowych, które jakościowo przewyższają nasiona zagraniczne i są dostosowane do polskich warunków klimatu i gleby.

Na tablicy № 8 podajemy obrót nasionami z zagranicą.

T A B L I C A № 8.

Nazwa produktu	Przywóz		wywóz		Przywóz		Wywóz	
	1930	1929	1930	1929	1930	1929	1930	1929
	w kwintalach				w 1000 złotych			
<b>NASIONA</b>								
Nasiona warzywne i ogrodowe . . . . .	1.348	5.171	979	1.840	759	1.074	148	378
Nasiona kwiatowe . .	85	188	3	136	124	158	1	23
Pestki i ziarenka drzew owocowych . . . . .	617	2.650	39	2	91	947	76	1

T A B L I C A № 9.

NAZWA PRODUKTU	1930		1929	
	w złotych za 1 kg.			
<b>NASIONA WARZYWNE:</b>				
Brukiew . . . . .	1,50	— 3,—	6,—	— 9,—
Buraki ćwikłowe . . . . .	1,50	— 2,—	3,50	— 4,50
Cebula żytawska . . . . .	5,—	— 7,—	10,—	— 16,—
Dynia melonowa . . . . .	10,—	— 12,—	12,—	— 14,—
Dynia żółta gęsto siatkowana . . . . .	35,—	— 40,—	35,—	— 40,—
Fasola karłowa . . . . .	0,80	— 2,25	1,20	— 4,50
Fasola tyczkowa . . . . .	1,—	— 4,—	3,50	— 6,—
Groch cukrowy . . . . .	1,20	— 2,50	1,20	— 2,60
Groch łuskowy . . . . .	0,50	— 1,50	0,75	— 1,40
Kalarepa . . . . .	7,—	— 12,—	8,—	— 12,—
Kapusia głowiasta biała . . . . .	6,—	— 15,—	20,—	— 70,—
Kapusta głowiasta czerwona . . . . .	9,—	— 12,—	30,—	— 45,—
Kapusta głowiasta włoska . . . . .	7,—	— 9,—	10,—	— 15,—
Kapusty brukselskie . . . . .	8,—	— 12,—	18,—	— 22,—
Mak . . . . .	1,—	— 1,20	1,20	— 1,80
Marchwie krótkie . . . . .	7,—	— 11,—	17,—	— 30,—
Marchwie średniodługie . . . . .	4,—	— 7,—	8,—	— 12,—
Marchwie długie . . . . .	3,—	— 4,—	6,—	— 10,—
Ogórki gruntowe . . . . .	6,—	— 12,—	6,—	— 16,—
Ogórki inspektowe . . . . .	100,—	— 150,—	60,—	— 200,—
Pietruszki korzeniowe . . . . .	2,—	— 2,50	4,—	— 6,—
Pomidory zwyczajne czerwone . . . . .	6,—	— 70,—	8,—	— 10,—
Pomidory inne . . . . .	8,—	—	8,—	— 80,—
Pory . . . . .	5,—	— 10,—	9,—	— 12,—
Rzodkwie . . . . .	3,—	— 5,50	4,—	— 6,—
Rzodkiewki . . . . .	3,—	— 5,50	3,50	— 7,—
Salaty . . . . .	8,—	— 12,—	8,—	— 12,—
Selery . . . . .	10,—	— 12,—	15,—	— 18,—
Szparagi . . . . .	6,—	— 7,—	4,—	— 8,—
<b>NASIONA KWIATÓW:</b>				
Astry „Strusie Pióro” mieszane . . . . .	75,—	— 80,—	50,—	— 80,—
Bratki mieszane . . . . .	60,—	— 80,—	40,—	— 50,—
Groszek pachnący zwyczajny . . . . .	6,—	— 7,—	5,—	— 6,—
Groszek pachnący Spencera . . . . .	8,—	— 10,—	10,—	— 12,—
Maciejka . . . . .	10,—	— 12,—	10,—	— 12,—
Nasturcja . . . . .	4,—	— 6,—	5,—	— 8,—
Rezeda wielkokwiatowa . . . . .	10,—	— 12,—	12,—	— 14,—

Ceny hurtowe na najważniejsze nasiona ogrodowe według notowań jarmarku nasiennego w Warszawie kształtowały się jak wskazuje tablica № 9.

Bilans handlowy obrotu zagranicznego produktami ogrodnictwa kształtował się ujemnie: tablica № 10.

T A B L I C A № 10.

Lata	Przywóz	wywóz	Różnica	Przywóz	Wywóz	Różnica
	w t o n n a c h			w 1000 złotych		
1924	71.142	12.636	—58.506	41,889	4.136	—37.753
1925	70.281	13.468	—56.813	33.674	5.955	—27.719
1926	33.880	13.088	—20.792	20.372	4.217	—16.155
1927	42.665	13.986	—28.679	32.929	4.522	—28.407
1928	44.072	15.974	—28.098	50.563	6.791	—43.772
1929	56.714	11.152	—45.562	56.609	5.175	—51.434
1930	60.909	10.788	—50.121	51.754	4.796	—46.958

Udział poszczególnych państw w obrocie produktami ogrodnictwa z Polską przedstawia tablica № 11:

T A B L I C A № 11.

PAŃSTWA	Wartość przywozu w 1000 zł.	Wartość wywozu w 1000 zł.
Anglja . . . . .	23,9	15 —
Austria . . . . .	2 852,5	70,1
Belgja . . . . .	47,4	2,3
Bułgarja . . . . .	1,5	12,—
Cejlon . . . . .	24,—	—
Chiny . . . . .	165,—	—
Czechosłowacja . .	2 416,7	729,1
Danja . . . . .	87,5	8 —
Egipt . . . . .	115,—	—
Francja . . . . .	4.389,6	25,1
Grecja . . . . .	10,—	—
Holandja . . . . .	3.092,8	284,1
Hiszpanja . . . . .	1.638,5	—
Indje Brytyjskie . .	51,—	—
Jugosławja . . . . .	1.731,—	—
Łotwa . . . . .	—	99,—
Niemcy . . . . .	3.713,3	2 535,8
Rosja . . . . .	119,—	—
Rumunja . . . . .	2 229,6	—
St. Zjednoczone . .	3.670,2	14,2
Szwajcarja . . . . .	278,—	—
Turcja . . . . .	185,1	—
Węgry . . . . .	2.557,4	2,4
Włochy . . . . .	12.376,2	84,—
Inne kraje . . . . .	9.969,5	914,9



# Sprawozdanie

## z działalności Związku Polskich Zrzeszeń Ogrodniczych za rok 1930.

### Lista członków.

- Związki: Polski Związek Wytwórców Nasion Ogrodowych.  
Polski Związek Wytwórców Drzew i Krzewów.  
Polski Związek Posiadaczy Sadów.  
Polski Związek Hodowców Kwiatów.  
Polski Związek Producentów Warzyw.  
Centralny Polski Związek Ogrodników.  
Wielkopolski Związek Towarzystw Ogrodniczych.  
Pomorski Związek Ogrodników Produkujących.  
Związek Zawodowych Ogrodników na Śląsku.
- Towarz.: Towarzystwo Ogrodnicze Warszawskie.  
Wileńskie Towarzystwo Ogrodnicze.  
Małopolskie Towarzystwo Ogrodnicze.  
Lubelskie Towarzystwo Ogrodnicze.  
Częstochowskie Towarzystwo Ogrodnicze.  
Towarzystwo Pszczelniczo Ogrodnicze w Płocku.  
Towarzystwo Ogrodnicze w Tarnowie.  
Polskie Towarzystwo Pomologiczne.
- Inne: Wielkopolska Izba Rolnicza.  
Pomorska Izba Rolnicza.  
Śląska Izba Rolnicza.  
Spółdzielnia Kredyt Ogrodniczy.  
Kredytowa Spółdzielnia Ogrodnicza.

Rok sprawozdawczy jest piątym rokiem działalności Związku.

Charakteryzując ogólnie działalność Związku w 1930 r. stwierdzić trzeba, iż mimo trudności materialnych, związanych z ogólnym kryzysem gospodarczym Polski, Związek rozszerzał nadal swoją działalność, obejmując nowe dziedziny, jak pracę oświatową, prace nad rejonowością sadownictwa, nad standaryzacją owoców, prace nowe na terenie międzynarodowym i t. d.

Podkreślić należy, iż było to jedynie możliwe przy wydatnej pomocy czynników rządowych, przede wszystkim Min. Rolnictwa, które z wielką życzliwością odnosiło się do wszystkich poczynań Związku.



Natomiast kontakt z Organizacjami ogrodniczymi prowincjonalnymi był nadal niedostateczny i niektóre Organizacje nie przejawiały dostatecznej inicjatywy i współdziałania ze Związkiem. Kontakt ten należy wzmocnić w roku następnym.

Jeżeli kontakt osobisty jest trudniejszy do osiągnięcia ze względu na związane z tem koszty, częściowo zastąpić go może wydawnictwo Związku jakim jest nasz Rocznik, który winien się znaleźć w rękach każdego ogrodnika. I tutaj stwierdzić trzeba, iż nie wszystkie Organizacje należycie doceniły znaczenie Rocznika i współdziałały w jego rozpowszechnieniu.

Rok sprawozdawczy zamyka się budżetem całkowicie zrównoważonym. Figurująca w bilansie przewyżka dochodów nad wydatkami wypływa z faktu, iż nasz rok budżetowy zamknęliśmy na 1 stycznia 1931 r., podczas gdy udzielane nam przez Min. Rolnictwa subwencje obejmują rok budżetowy od 1.IV.1930 r. do 1.IV.1931 r. Wobec tego na 1 stycznia pozostaje w naszej kasie pewna przewyżka gotówkowa, która posiada zresztą przeznaczenie ściśle określone przez Min. Rolnictwa.

Natomiast w ciągu roku odczuwaliśmy trudności kasowe w związku z nieterminowem wpłacaniem składek przez Organizacje. Na skutek naszej interwencji Organizacje zrobiły duży wysiłek w kierunku wpłacenia zaległych składek, jednak zaległości wyniosły w dniu 1 stycznia 1931 r. kwotę 2.250 zł., wobec 550 zł. w 1930 r. W związku z tem ciężą na nas niepokryte jeszcze weksle z tytułu druku Rocznika w kwocie 1.500 zł.

Skład Komitetu Z. P. Z. O. w roku sprawozdawczym przedstawiał się jak następuje:

prezes — *Edmund Jankowski,*  
viceprezes — *Piotr Hoser,*  
" — *Józef Marciniec,*  
sekretarz — *Stefan Skawiński,*  
skarbnik — *Artur Machlejd.*

Członkowie Komitetu: *Bagiński Bogumił, Brunicki Julian, Girdwoyń Aleksander, Jasińska Wanda, Kosmol Jan, Piątkowski Stanisław, Pyzio Ignacy, Rożański Marceli, Kopiński Aleksander.*

Skład osobowy Biura Ekonomicznego:

dyrektor — *Aleksander Girdwoyń,*  
referent — *Stanisław Deike,*  
inspektor — *Stefan Celichowski,*  
sekretarka — *Wacława Zwierzchaczewska.*

W okresie sprawozdawczym Komitet odbył 22 posiedzenia. Dziennik podawczy wykazuje 1.170 spraw.

### **Sprawy celne i traktaty handlowe.**

Współdziałano nadal z Min. Rolnictwa i innymi Ministerstwami w pracy nad nową taryfą celną i udzielono szeregu wyjaśnień na posiedzeniach Komisji Międzyministerjalnej.

Zajęto stanowisko w związku z szeregiem traktatów handlowych, przede wszystkim w sprawie traktatu z Rumunją, który jakkolwiek jest niekorzystny dla naszego rolnictwa, jednak został zawarty na korzystniejszych warunkach niż pierwotnie było to ustalone.

Brano udział w posiedzeniach Państwowej Rady Towaroznawczej i dokonywano na życzenie Rady ekspertyz fachowych.

Uzgodniono ze Związkiem Fabryk Cukierniczych sprawę stawek celnych od świeżych moreli, godząc się na wprowadzenie w przepisach przechodnich do nowej taryfy celnej punktu, na mocy którego obowiązywałyby w ciągu lat 3 od daty wejścia w życie nowej taryfy przepis, zezwalający na import do Polski moreli dla celów przerobowych po ciele ulgowym.

Podano Min. Rolnictwa, w związku z niższą ceną na jabłka świeże pospolite, cechy charakterystyczne umożliwiające odróżnienie jabłek pospolitych świeżych od jabłek deserowych.

Na zapytanie Związku Organizacji Rolniczych R. P., wyjaśniono że z punktu widzenia wytwórczości ogrodniczej Związek uważa za szkodliwe niżki celne, wynikające z traktatów handlowych, na jabłka świeże, oraz że śliwki świeże, czereśnie i wiśnie, w związku z traktatami czeskim i rumuńskim, w pewnych okresach roku korzystają z niedostatecznej ochrony celnej. W związku z tem wysunięto odpowiednie propozycje co do poczynienia zmian w taryfie celnej. W sprawie niżek na pomidory i ogórki świeże, wynikające z traktatu handlowego z Rumunją, wyrażono opinię o konieczności przesunięcia terminów tych niżek.

Interwenjowano w Min. Skarbu w sprawie oclenia laurusów sprowadzonych z Belgji, których część zakwitła w drodze, wobec czego miały być one clone według stawki 430 zł., zamiast 117 zł. od 100 kg. Ministerstwo przychyliło się do poglądu Związku.

Interwenjowano w Min. Skarbu Dep. Ceł w szeregu spraw w związku z uzyskaniem pozwoleń na przywóz z zagranicy środków owado i grzybobójczych, niezbędnych do prowadzenia racjonalnej walki ze szkodnikami w ogrodnictwie w tych wypadkach, gdy odpowiednie preparaty nie były wyrabiane u nas w kraju. W niektórych wypadkach popierano podania o ulgi celne.

Uzyskano w Min. Spraw Wewnętrznych wyjaśnienia w sprawie uprawnień firm ogrodniczych prowadzących handel nasionami do sprzedaży środków owado i grzybobójczych.

Zwrócono się do Min. Skarbu Dep. Ceł z prośbą o rozstrzygnięcie w drodze interpretacji obowiązującej taryfy celnej, aby krzewy owocowe były clone wg. poz. 62 p. 11 b t. c., t. j. tak, jak drzewka owocowe. Jednak Ministerstwo wniosku tego nie uwzględniło.

Udzielano ustnych i pisemnych wyjaśnień osobom zainteresowanym na zapytania odnośnie cienia produktów ogrodniczych.

### **Reglamentacja dowozu.**

Współdziałano nadal z Centralną Komisją Przywozową, biorąc udział w posiedzeniach plenarnych i komisji ścistej. Składano i opinjowano podania na kwiaty i rośliny żywe. Uzyskiwano pozwolenia do-

wozowe na te towary dla członków organizacji. Udzielano informacji i wyjaśnień w sprawie wwozu do Polski produktów ogrodnich.

### **Zagraniczne rynki zbytu.**

Rosyłano do prasy i do instytucji zainteresowanych okólniki o możliwościach eksportowych dla polskiego ogrodnictwa, odpisy raportów konsularnych dotyczących ogrodnictwa, tłumaczenia rozporządzeń państw obcych o obowiązkach cechowania warzyw i owoców przeznaczonych na import do tych państw.

Z P. Z. O. współpracował z Państwowym Instytutem Eksportowym, udzielając odpowiedzi na zapytania dotyczące eksportu produktów ogrodnich, podając adresy przedsiębiorstw ogrodnich interesujących się eksportem.

Korespondowano z firmami zagranicznymi, udzielając wyjaśnień w sprawach eksportu, podając adresy firm krajowych, pragnących wejść w stosunki handlowe z firmami zagranicznymi.

### **Taryfy kolejowe.**

Wspólnie ze Związkiem Uzdrowisk Polskich, Związkiem Producentów Warzyw i Okr. T-wem Organizacji Rolniczych podjęto starania w Min. Komunikacji w sprawie zastosowania taryfy ulgowej B5 w okresie od I.V. do I.X. przy przewozie warzyw do tych uzdrowisk, które korzystają z prawa udzielania ulg taryfowych dla kuracjuszków przy przejazdach powrotnych i złożono odpowiedni memoriał. Mimo poparcia, jakie udzieliło ze swej strony Min. Spraw Wewnętrznych, Min. Komunikacji dało na powyższy memoriał odpowiedź odmowną.

Uzyskano w Min. Komunikacji zwolnienie drzewek i krzewów przy przesyłkach drobnych od opłacania 50% dodatku t. zw. „przestrzennego“ do stawek normalnych.

Uzyskano od Dyrekcji Kolejowej Warszawskiej zapewnienie, że transporty drzewek wysyłane będą poza kolejnością, t. zn., że korzystać będą z pierwszeństwa przed transportami innych towarów. O powyższym doniesiono Polskiemu Związkowi, Wytwórców Drzew i Krzewów.

Zwracano się do Min. Komunikacji z prośbą o przyznanie ulg taryfowych dla kapusty i ogórków w stanie świeżym. Ulgi te zostały przyznane na pewien przejściowy okres czasu.

Za pośrednictwem Związku Organizacji Rolniczych uzyskano uchwałę Państwowej Rady Kolejowej, wzywającą Min. Komunikacji do obniżenia taryf kolejowych na owoce i warzywa w obrocie wewnętrznym przy równoczesnym podniesieniu taryf na owoce i warzywa przywożone z zagranicy.

Poczyniono kroki w sprawie uzyskania przedstawicielstwa w Państwowej Radzie Kolejowej.

### **Sprawy podatkowe.**

Przedłożono Ministerstwu i Komisji Skarbowej Sejmowi uwagi i dezyderaty w związku z projektowaną nowelizacją ustawy o państwo-



wym podatku przemysłowym, uzasadniając, że ogrodnictwo jest ściśle związane z rolnictwem, a nie z przemysłem i że z tego powodu powinno podlegać tym samym podatkom co i rolnictwo.

Opracowano „średnie normy dochodowości“ z jednego ha. upraw ogrodniczych, które doręczono Min. Rolnictwa i Skarbu oraz Związkowi Organizacji Rolniczych. Normy te zostały przesłane przez Min. Skarbu do wszystkich Izb Skarbowych i do Wydziału Skarbowego Śląskiego Urzędu Wojewódzkiego do ew. zużytkowania przy wymiarze podatku dochodowego. Uzyskano wyjaśnienie Min. Spraw Wewnętrznych w sprawie podatków od placów niezabudowanych, w wyniku którego większość gospodarstw ogrodniczych położonych na terenie Warszawy i innych miast została zwolniona od tego podatku.

Interwenjowano u władz w sprawie bezprawnego nakładania przez gminy podatku od drzew owocowych.

Interwenjowano w sprawie powołania do komisji szacunkowych podatkowych przedstawicieli ogrodnictwa. Wyznaczono do komisji szacunkowej powiatowej warszawskiej, jako specjalnie ważnej, przedstawiciela ogrodnictwa — dyrektora Związku.

Udzielano pisemnie i ustnie członkom Związku i osobom zainteresowanym wyjaśnień w sprawach podatku dochodowego, obrotowego, od placów niezabudowanych w obrębie miast, pisano odwołania i wyjaśnienia.

### **Sprawy kredytowe.**

Złożono Min. Rolnictwa i Państwowemu Bankowi Rolnemu memoriał w sprawie potrzeb ogrodnictwa w zakresie kredytu długoterminowego. Specjalnie zwrócono uwagę na potrzebę dalszego uruchomienia kredytu 10-letniego na budowę szklarni.

Mimo usilnych starań Państwowy Bank Rolny udzielił tylko kilku pożyczek na budowę szklarni dla produkcji róż, gwoźdźników i wczesnych warzyw. Uzyskano w Min. Rolnictwa obniżenie oprocentowania dla tych pożyczek.

Udzielono poparcia Związkowi Wytwórców Nasion Ogrodowych przy staraniach w Państwowym Banku Rolnym o przyznanie kredytu dla producentów nasion, zrzeszonych w tym Związku, w sumie zł. 1.000 000. Państwowy Bank Rolny naskutek tych starań przyznał w sezonie wiosennym kredyt 700.000 zł. zarówno dla członków Związku jak i dla osób niezrzeszonych.

Popierano starania Związku Posiadaczy Sądów o kredyt sadowniczy na walkę ze szkodnikami sądów. Związek uzyskał na ten cel około 200.000 zł.

Popierano wystąpienia Spółdzielni „Kredyt Ogrodniczy“.

Udzielano poparcia Związkowi Hodowców Kwiatów w sprawie uzyskania w Państwowym Banku Rolnym pożyczki w kwocie 260.000 zł. na zaopatrzenie szklarni w opał na zimę, otrzymano jednak z P. B. R. odpowiedź odmowną.

Udzielano szeregu wyjaśnień organizacjom ogrodniczym i poszczególnym osobom w sprawach kredytowych.



## Kongresy i Zjazdy Międzynarodowe.

Współpracowano nadal z Międzynarodową Federacją Ogrodniczą Zawodową, której Polska jest członkiem. Prowadzono ożywioną korespondencję we wszelkich aktualnych sprawach międzynarodowych ogrodniczych z p. E. Turbat z Orleanu, Sekretarzem Generalnym Federacji. W związku z przewidzianym w r. 1930 Kongresem Naukowym Ogrodniczym w Londynie zaproponowano odłożyć do roku następnego Kongres Federacji, projektowany w Berlinie.

Współdziałano ze Związkiem Wytwórców Drzew i Krzewów nad zorganizowaniem II Międzynarodowego Zjazdu właścicieli szkółek Europy Środkowej. Zjazd ten odbył się w Warszawie w dn. 25 i 26 stycznia r. b. przy udziale delegatów z Niemiec, Czechosłowacji, Rumunii i w. m. Gdańska. Rozpatrywano następujące sprawy: polityka cen, standaryzacja produktów szkółkarskich, celne, taryf kolejowych, ubezpieczeń społecznych, ochrony roślin, podatkowe. Zapoczątkowano pracę nad międzynarodową standaryzacją produkcji szkółkarskiej, powzięto rezolucję przeciwko prowadzeniu przez państwo i samorządy szkółek drzew, oraz za zaliczeniem ogrodnictwa pod względem podatkowym i świadczeń socjalnych do dziedziny rolnictwa, z którym ogrodnictwo ma najwięcej cech wspólnych. Postanowiono dążyć do ujednostajnienia w różnych państwach nomenklatury taryf kolejowej i celnej. Powzięto uchwałę przeciwko sprzedaży drzewek owocowych na jarmarkach, targach i przez domokrażców, gdyż tego rodzaju handel nie daje żadnych gwarancji co do jakości i odmian sprzedawanych drzewek. Postanowiono następny Zjazd odbyć w Wiedniu pod koniec roku. Prowadzenie międzynarodowego biura powierzono Polsce.

W czasie od 7—15 sierpnia 1930 r. odbył się w Londynie Kongres Międzynarodowy poświęcony zagadnieniom naukowym. Polska delegacja, na której czele stał prof. Piotr Hoser brała udział w pracach sekcji i w różnych wycieczkach, podczas których zwiedzano stacje doświadczalne, szkółki drzew owocowych, ogrody i instytucje ogrodnicze. Członek delegacji polskiej dr. Władysław Filewicz wygłosił na Kongresie odczyt p. t. „O szkodach wyrządzonych przez zimę 1928/29 r. w sadach w Polsce ze specjalnem uwzględnieniem wpływu podkładki szczeplenia na odporność jabłoni na mrozy“.

## Wystawy.

Na skutek interwencji Z. P. Z. O. Min. Przemysłu i Handlu zezwoliło Lesznieńskiemu T-wu Ogrodniczemu na urządzenie wystawy w Lesznie, Zninie i Inowrocławiu. Delegat Związku zasiadał w Komisji Sędziowskiej tych wystaw.

Na skutek zaproszenia wystosowanego do Z. P. Z. O. przez Sekcję Rolną II Targów Północnych, delegat Związku prof. Wł. Gorjaczkowski brał udział w Komisji Sędziowskiej działu ogrodniczego tych targów we wrześniu r. b. i złożył Związkowi pisemne sprawozdanie z pobytu swego na targach.

## Prace Statystyczne.

Prowadzono nadal prace statystyczne, opracowano i zestawiono bilans handlowy ogrodnicy Polski za rok 1929 i część 1930 r., według poszczególnych działów i według państw. Prowadzono statystykę cen na produkty ogrodnicze: warzywa, owoce świeże, rośliny ozdobne, kwiaty i nasiona. Zestawiono dane odnośnie przewozów kolejowych produktów ogrodniczych, oraz dane, dotyczące produkcji konserw owocowych i warzywnych.

Na życzenie Min. Skarbu opracowano i przesłano Ministerstwu dane co do obszaru sadów, ogrodów i parków oraz ich wartości szacunkowej. Dane te były potrzebne Ministerstwu do obliczenia majątku narodowego Polski.

Przesłano Głównemu Urzędowi Statystycznemu uwagi odnośnie nomenklatury niektórych pozycji statystyki, podawanej w miesięczniku „Handel Zagraniczny R. P. i w. m. Gdańska”, dotyczącej ogrodnictwa.

Udzielano pisemnych i ustnych wyjaśnień co do cyfr przywozu i wywozu produktów ogrodniczych prelegentom ogrodniczym i osobom zainteresowanym.

Wyniki ważniejszych opracowań statystycznych wydrukowano w roczniku Związku Polskich Zrzeszeń Ogrodniczych.

## Wycieczki.

Związek okazał pomoc Związkowi Producentów Warzyw przy organizacji wycieczki ogrodniczej do Belgji i Holandji, w której wzięło udział 25 osób.

Z. P. Z. O. przy pomocy zaprzyjaźnionych organizacji ogrodniczych belgijskich i holenderskich opracował program tej wycieczki oraz delegował swojego pracownika w charakterze przewodnika-organizatora. Zwiedzone zostały wystawy w Liège (dział ogrodniczy), w Gandawie (kwiatowa), w Antwerpii (morska i kolonialna), targowisko hurtowe warzywne w Malines, giełdę warzywną w Loosduinen pod Hagą, porty morskie oraz szereg wzorowych gospodarstw ogrodniczych (warzywa pod szkłem, winogrona pod szkłem, plantacje kwiatów, nasion i t. p.).

We wrześniu 1930 r. Z. P. Z. O. zorganizował wspólnie ze Związkiem Czechosłowackim, wycieczkę ogrodników do Jugosławji. W wycieczce tej wzięło udział ze strony polskiej 7, z Czechosłowackiej 24 osoby. Wycieczka zwiedziła następujące miasta i ośrodki ogrodnicze: Belgrad, Valjewo, Sarajewo, Dubrownik, Split, Zagrzeb, Maribor, wszędzie gościnnie przyjmowana przez społeczeństwo miejscowe. Wycieczka miała wielkie znaczenie propagandowe i odbiła się szerokim echem w społeczeństwie miejscowym.

## Prace nad rejonowością sadownictwa.

W porozumieniu z Min. Rolnictwa podjęto pracę nad ustaleniem rejonów sadowniczych w Polsce. W tym celu zaangażowany został

inspektor sadowniczy do spraw rejonowości, którego zadaniem jest badanie sadów. Szczególną uwagę zwraca inspektor na odporność poszczególnych odmian na mrozy, na podłoże i glebę sadów, na wzrost i owocowanie drzew, na walkę ze szkodnikami i t. p. Poza tem do obowiązków inspektora należy opracowanie wniosków z badań jego wypływających i opracowanie wniosków w sprawie doboru handlowego dla danego rejonu. Inspektor składa Z. P. Z. O. odpowiednie raporty pisemne. W okresie sprawozdawczym inspektor prowadził studia na terenie woj. Wołyńskiego i zbadał około 45 sadów rozmieszczonych w różnych częściach województwa.

Zabiegano również o utworzenie przy szkołach ogrodniczych stanowisk dla instruktorów rejonowości i takich stanowisk zostało utworzonych 5, zaś obsadzono 1. Pracowano nad ustaleniem dalszego planu prac nad rejonowością i w tym celu współdziałano z Min. Rolnictwa w sprawie rozpisania ankiety i zwołania konferencji poświęconej sprawom rejonowości sadownictwa.

Zwrócono się do T-wa Pomologicznego w Stockholmie i do d-ra Karola Kemenickiego w Pradze z prośbą o podanie, na podstawie jak zebranych wiadomości zostały określone ilości drzew przemarzniętych w Szwecji i Czechosłowacji oraz jakie metody i sposoby postępowania były tam zastosowane dla ułożenia doboru odmian owocowych do wielkiej hodowli i kto je układał dla różnych okręgów państwa.

### **Oświata Ogrodnicza.**

Wyjednano w Min. Rolnictwa subwencję na kursy dla praktykantów ogrodniczych, zorganizowane przez Centralny Polski Związek Ogrodników w Lublinie, Łodzi, Sosnowcu i Zamościu, przez Wileńskie T-wo Ogrodnicze w Wilnie. W oddziałach prowincjonalnych Wielkopolskiego Związku Towarzystw Ogrodniczych zostały zorganizowane odczyty z dziedziny ogrodnictwa kosztem tego funduszu.

### **Organizacja handlu.**

Z. P. Z. O. rozpoczął akcję mającą na celu zorganizowanie na ulicach Warszawy sprzedaży warzyw z wózków ręcznych, podobnie jak się to odbywa w Paryżu, Londynie i inych miastach zagranicą. Odpowiednie podanie, uzasadniające potrzebę zorganizowania tego rodzaju handlu warzywami, zostało złożone władzom. W porozumieniu z Inspekcją Handlową magistratu m. st. Warszawy, Polskim Związkiem Producentów Warzyw i Okręgowem T-wem Rolniczem opracowano wykaz punktów postoju wózków (narazie 111 punktów) przeważnie w miejscach oddalonych od targowisk, który złożony został Komisarjатовi Rządu na m. st. Warszawę. Po zaprowadzeniu sprzedaży w punktach wskazanych w wykazie Z. P. Z. O. zamierza zaprojektować dalsze punkty i przedstawić Komisarjатовi wykaz uzupełniający.

Zwrócono się do radcy rolniczego Ambasady Polskiej w Paryżu i do Generalnego Konsulatu Polskiego w Rotterdamie z prośbą o nadesłanie fotografii typowego wózka używanego tamże do sprzedaży warzyw, oraz przepisów i rozporządzeń normujących tę sprzedaż.



W porozumieniu z Państwowym Instytutem Eksportowym odbyto narady z przedstawicielami ogrodnictwa w celu zorganizowania Spółdzielni Ogrodniczo-Handlowej, której zadaniem byłoby prowadzenie handlu wewnętrznego i eksportowego produktami ogrodnictwa. Opracowano projekt statutu, jednak samo założenie Spółdzielni odłożono na żądanie warzywników do czasu, kiedy sytuacja w ogrodnictwie się poprawi.

Brano udział w Konferencji przemysłu konserwowego, zwołanej przez Państwowy Instytut Eksportowy. Na konferencji tej został wysunięty projekt utworzenia biura eksportowego, przedtym jednak postanowiono osiągnąć porozumienie fabryk na rynku wewnętrznym, przez zawarcie umowy syndykatowej i centralizację sprzedaży.

Przesłano Związkowi Producentów Warzyw informację Państwowego Instytutu Eksportowego, dotyczące chłodni w Gdyni i zwrócono uwagę na możliwość wykorzystania tej chłodni do przechowania cebuli przez zimę. Zalecono wysłanie kilku wagonów cebuli tytułem próby.

### Sprawy prasowe.

Rozesłano do pism ogrodniczych następujące okólniki i komunikaty: 1) wezwanie do ogrodników do zapisywania się na członków organizacji Kredytu Ogrodniczego, 2) zawiadomienie o mającym się odbyć w Warszawie w dn. 25 i 26.I.1930 r. Międzynarodowym Zjeździe właścicieli szkółek Europy Środkowej: podano porządek dzienny Zjazdu, 3) komunikat o imporcie cebuli do Czechosłowacji; import może się odbywać jedynie na podstawie pozwoleń dowozowych, 4) komunikat o obowiązku znakowania pomidorów świeżych importowanych do Anglii, 5) zawiadomienie o mającym się odbyć w czasie od 7—15.VIII. 1930 r. w Londynie IX Międzynarodowym Kongresie Ogrodniczym, 6) zawiadomienie o mającym się odbyć w czasie od 1.V. do 1.VI. 1930. w Bolonii Kongresie ogrodniczym i kwiaciarskim, jednocześnie z wystawą kwiatową i ogrodniczą, 7) okólnik o zwolnieniu drzewek i krzewów żywych przy przesyłkach kolejowych drobnych (zwyčajnych i pospiesznych) od opłacania 50% dodatku do stawek normalnych, 8) komunikat — tłumaczenie rozporządzenia rządu angielskiego o znakowaniu pomidorów świeżych importowanych do Anglii, 9) komunikat o rozporządzeniu Min. Spraw Wewnętrznych i Min. Przemysłu i Handlu, dotyczący sprzedaży środków grzybo i owadobójczych, 10) komunikat Państwowego Instytutu Eksportowego o możliwościach eksportowych do Anglii przetworów warzywnych i owocowych, 11) komunikat o wolnych posadach dla praktykantów ogrodniczych we Francji, 12) notatkę opracowaną na podstawie raportu konsulatu R. P. w Medjolanie p. t. „Zakładanie w Lombardji sadów o typie przemysłowym“.

Na życzenie Związku referent Biura Ekon. p. Stanisław Deike opracował następujące artykuły i notatki z zakresu ogrodnictwa, które umieszczone zostały w pismach fachowych: „Kryzys handlu owocami w Belgji”, „Projekt wprowadzenia zakazu handlu owocami robackimi we Francji“, „Eksport produktów ogrodniczych z Włoch“, „Organizacja handlu owocami w Anglii“, „Charakterystyczny głos fachowej prasy francuskiej w sprawie niemieckiej polityki celnej“, „Jak Bułgaria popiera swój eksport“, „Szkody wyrządzone przez mrozy w 1928/29 r.



w okręgu Havelgau w Niemczech“, „Projekt ustanowienia kontroli sanitarnej przy wywozie cebulek kwiatowych z Holandji“, „Tegoroczne zbiory jabłek“, „Zagraniczne rynki zbytu“, „Nadprodukcja pomidorów we Włoszech“.

Projektowano założenie pisma ogrodniczego—organu prasowego Związku. Dla opracowania kosztorysu, układu pisma i t. p. szczegółów wybrano specjalną Komisję, która przedstawiła Związkowi projekt rocznego budżetu pisma, zamykającego się w przychodzie sumą zł. 66.800, w rozchodzie zł. 93.000. Wobec tego, że Związek przy obecnym swoim budżecie nie jest w stanie pokryć deficytu, który jak z powyżej przytoczonych cyfr wynika przewidywany jest w wysokości zł. 27.200, postanowiono wydawania własnego pisma narazie zaniechać.

### R ó ż n o.

Z. P. Z. O. zamierza w porozumieniu z zainteresowanymi Związkami rozpocząć propagandę za zwiększeniem spożycia produktów ogrodnich. W tym celu zwrócono się do placówek polskich zagranicą i do zagranicznych organizacji zawodowych z prośbą o nadesłanie plakatów, broszur i ulotek reklamowych. Po zebraniu odpowiednich materiałów projektuje się opracowanie polskich plakatów i broszurek propagandowych. Dotychczas otrzymano komplet plakatów, propagujących spożycie warzyw i owoców, z Anglii.

Na prośbę delegatów Związku Gmin pow. Lwowskiego i Małopolskiego T-wa Rolniczego we Lwowie, którzy złożyli w Ministerstwach: Rolnictwa, Spraw Wewnętrznych, Pracy i Opieki Społecznej oraz Spraw Zagranicznych memorjały w sprawie konkurencji warzywników Bułgarów, osiedlających się sezonowo w Małopolsce Wschodniej, interwenjowano w tych Ministerstwach i na skutek starań Z. P. Z. O. warzywnicy—Bułgarzy zostali pociągnięci przez Min. Skarbu do obowiązku opłacania podatku przemysłowego i dochodowego, którym dotychczas ze względu na sezonowy charakter swej pracy nie podpadali, urzędy zaś wojewódzkie wezwą Bułgarów do opłacania świadczeń społecznych, o ile gospodarstwa ich położone są w obrębie gmin miejskich.

Z. P. Z. O. bierze udział w posiedzeniach Komisji Radjofonicznej przy Muzeum Przemysłu i Handlu, której zadaniem jest opracowywanie w porozumieniu z Dyrekcją Polskiego Radja programów audycji działu rolniczego. Z. P. Z. O. opracował projekt odczytów na rok 1931 z zakresu ogrodnictwa i wskazał prelegentów.

Występowano do władz w sprawie przyznawania paszportów ulgowych zagranicznych osobom, wyjeżdżającym na kongresy ogrodnicze, na studia, lub praktykę zagranicę.

Zwrócono się z apelem do firm i zakładów ogrodnich, nagrodzonych medalami złotymi na P. W. K., o przyjęcie udziału w pokryciu deficytu Komitetu Ogrodniczego P. W. K. i w ten sposób zebrano 1.010 zł. na pokrycie tego deficytu, wynoszącego według nadesłanego Związkowi zestawienia rachunkowego 1.549 zł. 82 gr.

Przesłano Min. Rolnictwa wystąpienie Wielkopolskiego Związku Towarzystw Ogrodnich w Poznaniu przeciwko sprzedaży przez szkoły ogrodnicze produktów ogrodnich.



**RACHUNEK STRAT I ZYSKÓW**  
**Związku Polskich Zrzeszeń Ogrodniczych**  
**za 1930 r.**

Wydatki				Dochody
Koszty biurowe i koszty manipu- lacyjne P. K. O. . . . .	2.061.99			
Pensje personelu . . . . .	25.589.52			
Kasa Chorych . . . . .	1.250.32			
Zakład Ubezpiec. Pracow. Umysł. 786.—	786.—			
Remont lokalu biurowego . . . .	1.852.51			
Rozjazdy służbowe . . . . .	4.173.29			
Fundusz dyspozycyjny . . . . .	1.306.69			
Procenty i prowizje . . . . .	12.06			
Składka do Zw. Org. Roln. . . . .	1.200.—	38.232.38		
Kursy dla praktykantów . . . . .		4.100.—		
Rocznik Z. P. Z. O. . . . .		679.80		
Zaległe składki przenies. na straty:				
Pom. Zw. Ogrodn. Prod. . . . .	275.—			
Wołyńskie T-wo Rolnicze . . . .	150.—	425.—		
Amortyzacja, przenosi się na straty:				
Czasopisma 20% od 1525.05 . . .	305.—			
Pomoce naukowe 20% od 679.46	135.90			
Ruchomości 10% od 1347.12 . . .	134.71	575.61	44.012.79	
Przewyżka dochodów nad wydat- kami w 1930 r. . . . .			13.121.96	
Razem zł.		<u>57.134.75</u>		
			<u>1.956.75</u>	2.109.75
				11.525.—
				43.500.—
				<u>57.134.75</u>
			Razem zł.	<u>57.134.75</u>

Prezes: *dr. Edmund Jankowski.*  
Skarbnik: *inż. Artur Machlejd.*

**Projekt budżetu Biura Ekonomicznego  
Związku Polskich Zrzeszeń Ogrodniczych na rok 1931.**

**Przychód**

**Rozchód**

Subwencja Min. Rolnictwa:

75% uposażenia dyrektora i 2 referentów . . . . .	17.500.—
Rozjazdy służbowe . . . . .	4.000.—
Wydatki ogólno-administracyjne . . . . .	3.000.—
	<u>24.500.—</u>
Składki od organizacji . . . . .	13.000.—
Rocznik Z. P. Z. O. . . . .	1.500.—

Razem zł                      39.000.—

Uposażenia personelu:

c) dyrektor V kat. . . . .	10.800.—
b) referent VII kat. . . . .	7.200.—
c) ref. statyst. i sekretarka . . . . .	5.400.—
d) woźny i goniec . . . . .	1.200.—
Świadczenia socjalne . . . . .	2.000.—
Rozjazdy służbowe . . . . .	4.000.—
Rocznik Z. P. Z. O. . . . .	1.500.—
Składka do Zw. Org. Roln. . . . .	1.200.—
Czasopisma, pomoce naukowe i wydatki kancelar. Lokal, światło, telefon . . . . .	2.000.—
Fundusz dyspozycyjny Komitetu . . . . .	1.700.—
	<u>2.000.—</u>

Razem zł                      39.000.—

**Projekt budżetu Komisji Pomologicznej na rok 1931.**

Subwencja Min. Rolnictwa . . . . . 50.700.—

Inspektor . . . . .	7.200.—
2 instruktorów . . . . .	12.000.—
Pomoc kancelaryjna i wydatki administracyjne . . . . .	3.500.—
Rozjazdy służbowe wyżej wymienionego personelu . . . . .	12.000.—
Rozjazdy pomologów okręgowych przy szkołach ogrodniczych . . . . .	10.000.—
Dżetony i koszty przejazdu członków Komisji . . . . .	5.000.—
Książki i wydawnictwa . . . . .	1.000.—

Razem zł                      50.700.—

Razem zł                      50.700.—



**Projekt budżetu kursów doszkolających  
na rok 1931.**

Subwencja Min. Rolnictwa . . . . .	16.500.—	Na kursy doszkolające dla ogrodników i praktykantów ogrodniczych oraz na odczyty w środowiskach ogrodniczych w Grodnie, Kaliszu, Kazimierzu n. Wisłą, Łodzi, Lwowie, Poznaniu, Równem, Sandomierzu, Wilnie, Włodzimierzu, Zamościu i innych . . . . .	10.000.—
		Na kurs doszkolający dla praktykantów przy T. O. W. . . . .	3.500.—
		Na kurs doszkolający dla pomologów . . . . .	3.000.—
<u>Razem zł.</u>	<u>16 500.—</u>	<u>Razem zł.</u>	<u>16.500.—</u>

**Projekt budżetu innych działów  
na rok 1931.**

Subwencja Min. Rolnictwa . . . . .	7.300.—	Na uposażenie asystenta dr. Filewicza . . . . .	4.800.—
		Na pracę nad badaniem rynków krajowych na owoce . . . . .	2.500.—
<u>Razem zł.</u>	<u>7.300.—</u>	<u>Razem zł.</u>	<u>7.300.—</u>

# Protokół

## Komisji Rewizyjnej Związku Polskich Zrzeszeń Ogrodniczych.

Stosownie do Art. 35 statutu Związku Polskich Zrzeszeń Ogrodniczych Komisja Rewizyjna w składzie pp.: Wincentego Hosera i Stanisława Mazurkiewicza, w obecności skarbnika Związku p. inż. Artura Machlejda, dyr. Związku p. Aleksandra Girdwojnia i urzędników p. Stanisława Deikego i p. Wacławy Zwierzchaczewskiej przeprowadziła w dniu 12 lutego 1931 roku rewizję ksiąg rachunkowych oraz dokumentów kasowych Związku za rok sprawozdawczy 1930, z których wynika, iż:

dochody Związku w roku 1930	wynosiły	zł. 57.134.75
wydatki	" " " " " "	" 44.012.79

wobec czego rok sprawozdawczy 1930 został zamknięty przewyżką dochodów w sumie zł. 13.121.96.

Stwierdzając, że rachunkowość Związku prowadzona jest racjonalnie, figurujące w ksiązkach pozycje zgodne są z dokumentami, zaś pozycje wykazane w Bilansie Zamknięcia i na r-ku Strat i Zysków zgodne z odpowiednimi rachunkami Księgi Głównej, Komisja Rewizyjna wnosi, aby Rada Związku Polskich Zrzeszeń Ogrodniczych zatwierdziła sprawozdanie Związku za rok 1930.

Komisja Rewizyjna stwierdza, iż saldo kasowe, wykazane w książce kasowej w dniu 12 lutego 1931 r. w sumie zł. 6.360.37 zostało znalezione w porządku, zaś gotówka znajdująca się w Kasie zgadza się z saldem książkowym.

Saldo kasowe w dniu 12 lutego 1931 r. usprawiedliwia saldo wykazane w Bilansie Zamknięcia za rok 1930, które w dniu 31 grudnia 1930 r. wynosiło:

gotowizną w kasie	zł. 2.141.30
na r-ku w P. K. O.	" 3.036.21
" " w Kredycie Ogrodniczym	" 5.457.50
<b>r a z e m</b>	<b>zł. 10.635.01</b>

Na powyższą sumę składają się subwencje Min. Rolnictwa przeznaczone do wydatkowania w I kwartale 1931 roku, a podjęte przez Z. P. Z. O. przed dn. 1 stycznia 1931 r.

Komisja Rewizyjna uważa za właściwe wyrazić podziękowanie p. Wacławie Zwierzchaczewskiej, sekretarce Związku, za wzorowe prowadzenie ksiąg rachunkowych i dowodów.

Komisja Rewizyjna:

(—) *Wincenty Hoser*, (—) *Stanisław Mazurkiewicz*.

Dyrektor Biura:

*Aleksander Girdwojń.*

Skarbnik:

*A. Machlejda.*

## Polski Związek Wytwórców Nasion Ogrodowych.

Warszawa, ul. Bagatela 3, telef. 818-66.

Zarząd:

prezes            — *dr. Marcei Rożański,*  
viceprezes     — *Wincenty Hoser,*  
skarbnik        — *inż. Artur Machlejd,*  
członkowie:   — *Józef Chomicz,*  
                  — *Walerjan Garnuszewski,*  
                  — *Józef Machlejd,*  
                  — *Antoni Koziarski,*  
                  — *Wiktór Stypiński.*

Komisja Rewizyjna: *Józef Ciborowski, Władysław Janowski, Stefan Skawiński.*

Sekretarz Związku: *Czesław Wasiewicz.*

Okres sprawozdawczy (1.VII.1929—30.VI.1930) jest ósmym rokiem istnienia Związku. Związek liczy 92 członków, mianowicie: firm nasiennych 30, producentów nasion 49, pracowników w dziedzinie nasiennictwa 13. W porównaniu z rokiem ubiegłym ilość członków powiększyła się o 14 osób.

Zarząd odbył 10 zebrań, pozatem odbyło się 8 zebrań różnych Komisji oraz walne zgromadzenie członków.

Stan finansowy Związku: dochody zł. 8.239 gr. 62, wydatki zł. 8.815 gr. 82, wobec czego rok sprawozdawczy został zamknięty niedoborem w kwocie zł. 576 gr. 20.

Opracowano wnioski w sprawie taryf kolejowych dla przewozu nasion. Na życzenie Województwa Warszawskiego opracowano mapę gospodarstw nasiennych na terenie Państwa Polskiego. Związek przystąpił do Międzynarodowego Związku Sprzedawców Nasion oraz do Międzynarodowej Zawodowej Federacji Ogrodniczej.

W czerwcu 1930 r. odbyła się wspólna konferencja zarządów Polskiego Związku Producentów Warzyw i Polskiego Związku Wytwórców Nasion Ogrodowych, na której ustalono odmiany warzyw do masowej produkcji, zarówno potrzeby rynku wewnętrznego, jak i na eksport.

Związek prowadził wysiewy próbne na Stacji Doświadczalnej Towarzystwa Ogrodniczego Warszawskiego i w Spółdzielni Rolniczej Warszawskiej.

Specjalna Komisja na 3 zebraniach zajmowała się rejestracją trudno wypłacalnych płatników, opracowała regulamin swoich czynności i rozpatrywała skargi, które napływały.

Opracowano normy dochodowości z 1 ha upraw nasiennych.

W związku z wzięciem udziału w Powszechnej Wystawie Krajowej otrzymał Związek w roku bież. od Ministerstwa dyplom honorowy za całokształt działalności.

Zorganizowano większą wycieczkę autocarem i paroma samochodami do gospodarstwa nasiennego fir. „B-cia Hoser“ w Rakowcu, do gospodarstw warzywnych p. p. Jałoszyńskiego i Wardeckiego. W wy-



ciężce tej wzięło udział około 40 osób, mianowicie: przedstawiciele i pracownicy Państwowego Banku Rolnego oraz Zarząd Polskiego Związku Wytwórców Nasion Ogrodowych i wprowadzeni goście ze sfer ogrodniczych.

W dniach 29 i 30 listopada 1929 r. Polski Związek Wytwórców Nasion Ogrodowych, łącznie z Wydziałem Nasiennym C. T. O. i K. R. zorganizował VII Jarmark Nasienny, poprzedzony 3-ma zebraniem Komisji Cennikowej, która ustaliła ceny orientacyjne na nasiona do rozpatrzenia przez ogólne Zebranie.

W Jarmarku Nasiennym wzięło udział 42 wystawców.

W dniu otwarcia Jarmarku Nasiennego, mianowicie dnia 29 listopada 1929 r. wydano „Biuletyn Jarmarku Nasiennego Nr. 1“ (przedjarmarczny), w którym zostały umieszczone artykuły fachowe, spis wystawców i ceny orientacyjne na nasiona, zarówno Komisji Cennikowej, jak i Ogólnego Zebrania, a w dniu 5 grudnia „Biuletyn Nr. 2“ (pojarmarczny), w którym dla porównania podano ceny orientacyjne Ogólnego Zebrania i ceny jarmarczne, oparte na dokonanych transakcjach.

Wystąpiono do Min. Rolnictwa o przyznanie subsydjum w wysokości 9.000 zł. na zaangażowanie specjalisty inspektora, któryby stale lustrował gospodarstwa nasienne zrzeszone w Związku, przyczem Związek ze swej strony przeznaczyłby na powyższy cel 3.000 złotych rocznie.

Z inicjatywy firm nasiennych, w dniu 15 stycznia 1930 r. zapadła znamienna uchwała, że z chwilą zaangażowania inspektora firmy nasienne nie będą kupowały nasion, które nie były zakwalifikowane przez inspektora.

Wniosek Związku o udzielenie powyższego subsydjum został przez Min. Rolnictwa załatwiony odmownie.

W roku sprawozdawczym Związek dwukrotnie uzyskał od Państwowego Banku Rolnego kredyt, mianowicie: dn. 14.XI.1929 r. na sumę 1.000.000 zł. na zakup nasion i dnia 4 kwietnia 1930 r. 700.000 zł. dla producentów nasion.

Polski Związek Wytwórców Nasion Ogrodowych jest członkiem Związku Polskich Zrzeszeń Ogrodniczych.

## Polski Związek Wytwórców Drzew i Krzewów.

Warszawa, ul. Bagatela 3, tel. 818-66.

Zarząd:

prezes	— <i>prof. dr. Piotr Hoser,</i>
viceprezes	— <i>inż. Artur Machlejd,</i>
sekretarz	— <i>Aleksander Girdwoyń,</i>
skarbnik	— <i>Jerzy Machlejd,</i>
członkowie:	<i>dr. Julian Brunicki,</i>
	<i>Stefan Celichowski,</i>
	<i>Tadeusz hr. Łubieński.</i>

Komisja Rewizyjna: *Bronisław Gałczyński, Stanisław Schönfeld, Stefan Skawiński.*

Komisja Rozjemcza: *Aleksander Girdwoyń, inż. Artur Machlejd, Tadeusz hr. Lubieński.* Zastępcy: *Adam Jeske, Stefan Skawiński.*

Komisja Inspekcyjna: *dr. Julian hr. Brunicki, Stefan Celichowski, Jakób Giewartowski.* Zastępcy: *Leon Kołaczkowski, Józef Samulczyk.*

Zarządzający biurem: *Antoni Zaleski.*

W końcu 1930 r. Związek liczył 67 członków, z tych 4 członków nie posiada własnych szkólek, 2 jest współwłaścicielami, 61 członków jest właścicielami zakładów szkółkarskich o łącznej powierzchni 512 ha.

W roku sprawozdawczym odbyło się 10 posiedzeń Zarządu, względnie Prezydium pod przewodnictwem prezesa *Piotra Hosera.*

Stan finansowy Związku: dochody zł. 9.070,17 (w tym składki członków zł. 7.462,—), wydatki zł. 7.266,10, przeniesiono na straty zaległe składki w sumie zł. 756,40. Nadwyżka dochodów zł. 1.047,67.

Preliminarz budżetowy na rok 1931 przewiduje w dochodach i wydatkach zł. 8.115,—

W lutym odbyło się Walne Zebranie członków Związku sprawozdawcze i wyborcze oraz Zebranie Dyskusyjne z udziałem zaproszonych szkółkarzy, nie będących członkami Związku. Na zebraniu dyskusyjnym wygłoszone zostały następujące referaty:

„O potrzebie zakładania sadów rychło owocujących“ przez p. *Stanisława hr. Dzieduszyckiego,*

„O międzynarodowym Zjeździe szkółkarzy w Warszawie“ przez p. *Aleksandra Girdwoynia,*

„O potrzebie solidarności szkółkarzy“ przez p. *inż. A. Machlejda.*

W dn. 25 i 26 stycznia odbył się w Warszawie w lokalu T-wa Ogrodniczego Warszawskiego II Zjazd producentów drzew Europy Środkowej, w którym prócz delegatów z Polski wzięli udział delegaci zagraniczni z Czechosłowacji, w. m. Gdańska, Niemiec i Rumunii. Porządek dzienny obejmował następujące sprawy: polityka cen, oznaczenie standartów, sprawy celne, sprawy kolejowe, ubezpieczenia społeczne, ochrona roślin, sprawy podatkowe, wolne wnioski.

Na Zjeździe tym powzięto szereg postanowień i rezolucji, które ogłoszone zostały w prasie ogrodniczej.

W związku z postanowieniami powziętymi na Zjeździe, Prezydium Polskiego Związku Wytwórców Drzew i Krzewów opracowało projekty międzynarodowej nomenklatury kolejowej i celnej, co ma na celu usprawnienie handlu międzynarodowego produktami szkółkarskimi.

W celu nawiązania bliższego kontaktu ze szkółkami na Kresach Wschodnich Zarząd Związku delegował na Wołyń p. Antoniego Zaleskiego, który w lecie w roku sprawozdawczym zwiedził tamtejsze zakłady szkółkarskie i odbył szereg konferencji z miejscowymi organizacjami.

Związek utrzymywał ścisły kontakt ze Związkiem Polskich Zrzeszeń Ogrodniczych, między innymi polecił tej organizacji swoich 10 członków, którzy mieli za zadanie informować Z. P. Z. O. o stanie produkcji

szkółkarskiej w różnych częściach kraju. Na posiedzenie Rady Z.P.Z.O. delegowano 3 członków-szkółkarzy.

Zwrócono się do Stacji Ochrony Roślin T. O. W. o przeprowadzenie obserwacji nad zarzą narośli na korzeniach dziczków.

W związku z otrzymywaniem od członków zażaleń na niesolidne postępowanie dostawców zagranicznych Zarząd, po dokładnem zbadaniu okoliczności, interwenjował w tego rodzaju sprawach.

Związek ułatwiał członkom nabywanie zrazów, których brak dawał się odczuwać na wiosnę roku sprawozdawczego, na skutek katastrofalnych mrozów w zimie 1928/29.

W celu ujednostajnienia produkcji i podniesienia jej jakości, wyłoniona z pośród członków Związku specjalna Komisja opracowała wzorce (standarty) dla produktów szkółkarskich, oraz ustanowiła ceny minimalne na sezon jesienny.

Uzyskano przy pomocy Związku Polskich Zrzeszeń Ogrodniczych na kolejach skasowanie 50% dodatku przestrzennego, pobieranego przy przewozie drzewek i krzewów.

Związek interwenjował w Państwowym Banku Rolnym w związku z trudnościami przy wypłacie członkom kredytów długoterminowych na odbudowę szkółek zniszczonych przez mrozy 1928/29 r. Wyjednano ulgi kredytowe w szkółkach związkowych dla członków Polskiego Związku Posiadaczy Sadów przy zakupach przez nich drzewek owocowych.

Polski Związek Wytwórców Drzew i Krzewów jest członkiem Związku Polskich Zrzeszeń Ogrodniczych.

## Polski Związek Posiadaczy Sadów.

Warszawa, Bagatela 3, telef. 818-66.

Zarząd:

prezes — *dr. Władysław Filewicz,*  
viceprezes — *inż. Jerzy Hozer,*  
sekretarz — *Aleksander Girdwoyń,*  
skarbnik — *dr. Marcełi Rożański,*  
członkowie: *prof. dr. Edmund Jankowski,*  
*Karol Jansz,*  
zastępcy: *Stanisław Brzóska,*  
*Anna Glinczyzna,*  
*Władysław Leszczyński.*

Komisja Rewizyjna: *Teodor Drewitz, Helena Froelichowa, Roman Zarzycki.*

Personel Związku: dyrektor—*Stefan Skawiński,* sekretarka—*Zofja Więckowska.*

Związek liczy 260 członków.



W okresie sprawozdawczym Zarząd odbył 12 posiedzeń. W lutym odbyło się doroczne walne zebranie sprawozdawczo-wyborcze, pozatem w październiku i grudniu 2 zebrania dyskusyjne, na których wygłoszone zostały referaty: dr. Władysława Filewicza o odporności drzew owocowych przeciw chorobom i mrozom oraz p. Marji Girdwoyniowej o zbycie owoców na rynku warszawskim.

Dziennik korespondencyjny biura Związku wykazuje w 1930 r. 1.000 pism wchodzących; okólników do członków rozesłano 29.

Stan finansowy Związku: dochody zł. 15.260 gr. 13, wydatki zł. 13.294 gr. 42, nadwyżka dochodów zł. 1.955 gr. 71. Preliminarz budżetowy na rok 1931 przewiduje w dochodach zł. 14.650, w wydatkach zł. 13,757 gr. 18.

Wzorem lat ubiegłych ułatwiał Związek członkom nabywanie zrazów i polecał ogrodników-techników do szczepienia drzew i innych prac w sadach. Przyjmowano owoce do określenia odmian zarówno od członków jak i osób nie należących do Związku, ogółem określono z pośród 110 nadesłanych okazów—78.

Przez cały rok sprawozdawczy notowano w odstępach tygodniowych hurtowe ceny owoców. Odnośne wykazy przesyłano do „Ogrodnika“, do Izby Handlowej Polsko-Rumuńskiej oraz do Biura Ekon. Związku Polskich Zrzeszeń Ogrodniczych.

Ułatwiano członkom Związku wypuszczanie w dzierżawę sadów.

W roku sprawozdawczym prowadzono w dalszym ciągu sprzedaż ulotek z zakresu sadownictwa, rozesłano członkom bezpłatnie ulotkę dr. Wł. Filewicza „Surowe zimy w sadach handlowych“.

Dyrektor Związku kontynuował swe wyjazdy inspekcyjne i udzielał na miejscu porad fachowych.

Jednym z głównych zadań Zarządu były starania o kredyt 3 letni na poprawienie przemarzniętych sadów, jednak, mimo usilnych zabiegów, Państwowy Bank Rolny kredytów tych nie przyznał z powodu braku funduszy na ten cel.

Uzyskano natomiast w Państwowym Banku Rolnym kredyt na walkę ze szkodnikami i chorobami w sadach w wysokości 255.000 zł. dla członków Związku w stosunku 1 zł. na drzewo.

Rozsyłano członkom „miesięczne przypomnienia robót w sadzie“, podając w nich w streszczeniu najważniejsze wskazówki na dany miesiąc. Udzielano porad ustnie i pisemnie członkom Związku w zakresie sadownictwa.

Uzyskano przy pomocy Polskiego Związku Wytwórców Drzew i Krzewów ulgi kredytowe przy nabywaniu drzewek w szkółkach, należących do członków tego Związku.

Związek pośredniczył w udzielaniu swoim członkom kredytu w Centralnem Towarzystwie Organizacji i Kółek Rolniczych na zakup drzewek do sadzenia.

Polski Związek Posiadaczy Sadów jest członkiem Związku Polskich Zrzeszeń Ogrodniczych.

## Polski Związek Hodowców Kwiatów.

Warszawa, ul. Bagatela 3, tel. 818-66.

Zarząd:

prezes — *inż. Artur Machlejd,*  
viceprezes — *Wincenty Hoser,*  
I sekretarz — *Antoni Maciejewski,*  
II „ — *Józef Machlejd,*  
skarbnik — *Jan Siniarski,*  
członkowie: *Franciszek French,*  
*Władysław Gadomski (jr),*  
*Gotlieb Hentschel,*  
*Stanisław Jastrzębski,*  
*Jan Koprowski,*  
*Lucjan Maciejewski,*  
*Józef Patecki,*  
*Stanisław Schauer,*  
*Kazimierz Schmidt,*  
*Maurycy Szmitt,*  
*Ludwik Wrześciński,*

Komisja Rewizyjna: *Władysław Gadomski, Mikołaj Jakubowski, Jerzy Machlejd.*

Komisja Rozjemcza: *Wincenty Hoser, Stanisław Schauer, Julian Ulrich.* Zastępcy: *Tomasz French, Stanisław Jastrzębski, Jan Schmidt, sen.*

Kierownik biura: *Tadeusz Gogolewski.*

Związek liczy 58 członków.

Zarząd odbył w okresie sprawozdawczym 14 posiedzeń, poza tem odbyło się 1 walne zgromadzenie członków sprawozdawczo-wyborcze.

Stan finansowy: dochody zł. 3.947,02, wydatki 6.311,37 zł., przewyżkę wydatków w sumie zł. 2.364,25 przeniesiono na Rachunek Bilansu Zamknięcia.

W roku 1930 opracowano normy przeciętnego dochodu z uprawy kwiatów w gruncie, szklarniach i inspektach. Normy te zostały przedłożone władzom skarbowym za pośrednictwem Związku Polskich Zrzeszeń Ogrodniczych, jako materiał orientacyjny przy wymiarze podatku dochodowego.

Przystąpiono do zaprowadzenia rejestru firm niesolidnie wywiązujących się ze swoich zobowiązań. Na żądanie członków dokonywano w ich zakładach ekspertyz fachowych.

Notowano ceny rynkowe kwiatów i podawano je do wiadomości ogólnej za pośrednictwem prasy fachowej.

Wystąpiono za pośrednictwem Związku Polskich Zrzeszeń Ogrodniczych do władz, wskazując na niewłaściwość prowadzenia przez instytucje państwowe i komunalne sprzedaży kwiatów, przez co stwarza się szkodliwą konkurencję prywatnym zakładom ogrodniczym, opłacającym podatki i świadczenia socjalne.

Zorganizowano wycieczki ogrodników-kwiaciarzy do Łodzi oraz do Szwecji i Finlandji.

Występowano za pośrednictwem Związku Polskich Zrzeszeń Ogrodniczych do Państwowego Banku Rolnego o kredyty dla członków Związku, jednak spotkano się z odmową, motywowaną brakiem funduszy na ten cel.

Polski Związek Hodowców Kwiatów jest członkiem Związku Polskich Zrzeszeń Ogrodniczych.

## Polski Związek Producentów Warzyw.

Warszawa ul. Kopernika 30, tel. 294-34.

Zarząd:

prezes	—	<i>A. Kopiński,</i>
viceprezes	—	<i>M. Kielpiński,</i>
skarbnik	—	<i>J. Wardecki,</i>
sekretarz	—	<i>W. Bogucki,</i>
członkowie	—	<i>W. Pietrzak,</i> <i>J. Siniarski,</i> <i>B. Moszyński,</i>
członkowie zastępcy	—	<i>K. Gazdowski,</i> <i>B. Bucholc,</i> <i>A. Acher.</i>

Komisja Rewizyjna: *W. Hoser, J. Chaniecki, E. Piórkowski.*  
Liczba członków 321.

W roku sprawozdawczym odbyto: 1 nadzwyczajne Walne Zebranie, 6 zebrań miesięcznych oraz 19 zebrań Zarządu.

Na zebraniach miesięcznych zaproszeni prelegenci wygłosili 3 odczyty na tematy fachowe. Pozatem staraniem Związku wygłoszono 6 pogadanek przez radjo.

W okresie sprawozdawczym uzyskano z Państwowego Banku Rolnego kredyty dla warzywników. Z kredytów tych skorzystało 90 członków na ogólną sumę zł. 320.500.—

W miesiącu lipcu urządzono wycieczkę do Belgji i Holandji.

Polski Związek Producentów Warzyw jest członkiem Związku Polskich Zrzeszeń Ogrodniczych.



## BILANS ZAMKNIĘCIA

Polskiego Związku Producentów Warzyw w Warszawie na dzień 31 grudnia 1930 r.

**Aktywa**

**Pasywa**

R-k Kredytu Ogrodniczego . . . . .	44.266.42	Kapitał z 1928 r. . . . .	9.054.82
„ „ „ Lokacyjny \$ 4087 . . . . .	36.374.30	Fundusz rezerwowy	
„ Dłużników . . . . .	16.751.16	z 1929 r. . . . .	41.462.92
„ Weksli . . . . .	2.100.—	z 1930 r. . . . .	50.879.94
„ Ruchomości . . . . .	1.517.—		
„ „ (Skrzynek) . . . . .	388.80		
<u>R a z e m z ł.</u>	<u>101.397.68</u>	<u>R a z e m z ł.</u>	<u>101.397.68</u>

### R-k STRAT I ZYSKÓW.

R-k Dzierżawy . . . . .	44.529.50	Wjazd wozów . . . . .	146.790.—
„ Kosztów Handlowych . . . . .	45.251.07	Wpisowe . . . . .	170.—
„ Remontu . . . . .	4.663.32	Składki . . . . .	3.750.—
„ Świadczeń dla właściciela posesji . . . . .	3.102.97	Odsetki . . . . .	2.716.80
„ Reprezentacji . . . . .	5.000.—		
„ Funduszu rezerwowego . . . . .	50.879.94		
<u>R a z e m z ł.</u>	<u>153.426.80</u>	<u>R a z e m z ł.</u>	<u>153.426.80</u>

**Projekt budżetu na rok 1931.**  
**Polskiego Związku Producentów Warzyw w Warszawie.**

**Dochody.**

Za wjazd wozów na targowisko (90.000 à 1.50 zł.) . . . . .	135.000.—
Składki członkowskie (300 à 15 zł.) . . . . .	4.500.—
Zwroty:	
a) Kawiarnia . . . . .	3.400.—
b) Zrzeszenie . . . . .	1.200.—
c) Nawóz . . . . .	500.—
	5.100.—

Razem zł.                      144.600.—

**Wydatki.**

Pobory:	
a) personel umysłowy . . . . .	13.000.—
b) „ fizyczny . . . . .	20.000.—
Opał i światło . . . . .	2.000.—
Składka do Związku Zrzeszeń Ogrodniczych . . . . .	1.000.—
Do dyspozycji Zarządu . . . . .	5.000.—
Fundusz propagandowy . . . . .	15.000.—
Czynsz dzierżawny (90.000 wozów à 50 gr.) . . . . .	45.000.—
Świadczenia i zwroty dla właściciela posesji . . . . .	5.000.—
Remont bruków, parkanów i t. p. . . . .	5.000.—
Ruchomości . . . . .	1.000.—
Podatki i stemple . . . . .	1.000.—
Fundusz na oświatę i stypendja . . . . .	6.000.—
Na zwiedzenie wzorowych gospodarstw zagranicą . . . . .	2.000.—
Różne koszty handlowe:	
a) reklamy . . . . .	2.000.—
b) rozjazdy . . . . .	500.—
c) pisma i ogłoszenia . . . . .	150.—
d) przybory kancelaryjne . . . . .	300.—
e) druki . . . . .	1.500.—
f) telefon . . . . .	450.—
g) Kasa Chorych . . . . .	2.000.—
h) Fundusz bezrobocia . . . . .	400.—
i) „ emerytalny . . . . .	1.000.—
j) miotły . . . . .	500.—
k) drobne . . . . .	2.000.—
Fundusz Rezerwowy . . . . .	10.800.—
	12.800.—

Razem zł.                      144.600.—

## Centralny Polski Związek Ogrodników.

Warszawa, ul. Bagatela 3, tel. 881-60.

### Zarząd Główny:

prezes	—	<i>Stefan Skawiński,</i>
I viceprezes	—	<i>Zygmunt Kaczorowski,</i>
II „	—	<i>Antoni Maciejewski,</i>
I sekretarz	—	<i>Stanisław Mazurkiewicz,</i>
II „	—	<i>Jerzy Zakolski,</i>
skarbnik	—	<i>Jan Siniarski,</i>
członkowie:		<i>Karol Gazdowski,</i> <i>Tadeusz Gogolewski,</i> <i>Lucjan Maciejewski,</i> <i>Wacław Matuszewski,</i> <i>Władysław Oraczewski,</i> <i>Feliks Urbański,</i>
zastępcy:	—	<i>Władysław Bem,</i> <i>Felicjan Kotarski,</i> <i>Jan Krawczyk.</i>

Związek liczy 251 członków. W roku sprawozdawczym odbył Zarząd Główny 13 posiedzeń, poza tem odbyło się Walne zgromadzenie członków Związku.

Stan finansowy Związku: dochody zł. 3.607,28, wydatki zł. 2.151,82 nadwyżka dochodów zł. 1.455,46.

Związek posiada 17 oddziałów prowincjonalnych, z tych 3 zostały utworzone w 1930 r., a mianowicie w Grodnie, Sandomierzu i Zduńskiej Woli.

W myśl uchwały Zjazdu delegatów Zarząd Główny zaangażował p. Witalisa Urbanowicza specjalnego instruktora, który objeżdżał oddziały Związku. Zadaniem instruktora jest utrzymywanie stałego kontaktu i współpracy pomiędzy oddziałami i Zarządem Głównym.

Wysłano okólnik do wszystkich oddziałów, zalecający korzystanie z usług Stacji Ochrony Roślin przy Towarzystwie Ogrodniczym Warszawskiem.

Uzyskano za pośrednictwem Związku Polskich Zrzeszeń Ogrodniczych subwencję na przeprowadzenie kursów dokształcających, które urządzono w Lublinie, Łodzi, Sosnowcu i Zamościu.

W roku przysyłym projektowane jest urządzenie takich kursów w Aleksandrowie, Grodnie, Kaliszu, Równem i Włocławku.

Przeprowadzono wstępne prace przygotowawcze w związku z zamierzonym otwarciem w Warszawie w roku 1931, jako w 25-letnią rocznicę istnienia Związku, Jubileuszowej Wystawy Róż.

Centralny Polski Związek Ogrodników jest członkiem Związku Polskich Zrzeszeń Ogrodniczych.



## Wielkopolski Związek Towarzystw Ogrodniczych.

Poznań, ul. Pocztowa 30, tel. 41-44.

### Zarząd:

prezes — *Edward Netzel*,  
viceprezesi — *Krzyżostaniak i W. Zembał*,  
sekretarz — *Józef Kossatz*,  
skarbnik — *Władysław Drzewiecki*,  
członkowie: *Bolesław Anders*,  
*Jan Kosmol*,  
*Stanisław Majewicz*,  
*Władysław Marciniak*,  
*Szymon Smigaj*,  
*Seweryn Waligóra*,  
*Kazimierz Witkowski*,  
*Jan Woźny*,  
*Antoni Wróblewski*.

Związek liczy ogółem 606 członków. Do Związku należą 19 Towarzystw: Bydgoskie, Grodzkie, Gostyńskie, Gnieźnieńskie, Inowrocławskie, Jarocińskie, Kościańskie, Kępińskie, Leszczyńskie, Ostrowskie, Poznańskie, Pniewskie, Śremskie, Średzkie, Szamotułskie, Wrzesińskie, Wyrzyskie, Wągrowieckie, Żnińskie.

W roku 1930 odbyło się 14 zebrań Zarządu, 3 zebrania prezesów i 1 walne zebranie członków.

Stan finansowy Związku: dochody zł. 7.025 gr. 41, wydatki zł. 7.600 gr. 13; niedobór pokryto z pozostałości w gotówce z roku ubiegłego.

Sekretariat Związku otrzymał 645, wysłał 1.165 listów, okólników i t. p.

Głównym zadaniem Związku w okresie sprawozdawczym było zacieśnienie stosunków z Towarzystwami, członkami Związku. W tym celu zwiedzono 12 Towarzystw, co dało możliwość zapoznania się z ich dążeniami i projektami.

Zarejestrowano Związek w Powiatowym Sądzie w Poznaniu, co daje możliwość Zarządowi występować w charakterze osoby prawnej. Utworzono organizację Funduszu Pośmiertnego.

Zorganizowano w Poznaniu kursy dokształcające dla młodych ogrodników. Wspólnie z Wydziałem Ogrodniczym Wielkopolskiej Izby Rolniczej urządzono wiosną i jesienią 1930 r. egzaminy dla uczniów ogrodniczych w Poznaniu, Lesznie, Inowrocławiu i Jarocinie. Wzięto udział w wystawach i pokazach w Lesznie i Żninie.

Prezes Związku p. Netzel wygłosił w Jarocinie odczyt p. t. „Hodowla pomidorów pod szkłem“, zaś w Pniewach i Kępnie wykład „Hodowla winogron pod szkłem“.

Dział pośrednictwa pracy otrzymał 318 zgłoszeń o posady, polecił 105 ogrodników.

Związek opracował wspólnie z Towarzystwem Ogrodniczym Poznańskim „normy dochodowości“, które służą, jako materiał orjentacyjny Izbowi Skarbowym do wyznaczania podatku dochodowego.

Wielkopolski Związek Towarzystw Ogrodniczych jest członkiem Związku Polskich Zrzeszeń Ogrodniczych.

## **Pomorski Związek Właścicieli Zakładów Ogrodniczych.**

Toruń, ul. Mostowa 2S.

### Zarząd:

prezes — *Bogumił Bagiński,*  
viceprezes — *Gotlieb Hentschel,*  
sekretarz — *Stefan Zieleziński,*  
skarbnik — *Alfons Puchalski.*  
członkowie: *Kazimierz Bagiński,*  
*Aleksander Hozakowski,*  
*Bruno Schrödter,*  
*Leonard Makowski.*

Związek liczy łącznie z grupami Bydgoszcz i Grudziądz ogółem 72 członków. W roku sprawozdawczym odbyły się 2 zebrania Zarządu oraz walne zebranie członków.

W grupie Toruńskiej odbyły się 3 zebrania zarządu, oraz 9 zebrań członków. Zorganizowano kursy dla praktykantów ogrodniczych. Grupa odbyła 2 wycieczki do zakładów ogrodniczych oraz wysłała delegata na Wystawę Turystyczną w Poznaniu.

W grupie Bydgoskiej odbyło się 6 zebrań członków.

W grupie Grudziądzkiej odbyły się 4 zebrania członków. Specjalna Komisja opracowała projekt statutu związku, który został zatwierdzony w dn. 18 grudnia 1930 r.

Pomorski Związek Właścicieli Zakładów Ogrodniczych jest członkiem Związku Polskich Zrzeszeń Ogrodniczych.

## **Związek Polskich Zawodowych Ogrodników na Śląsku.**

Murcki, pow. Pszczyński, p. adr. prezesa R. Mikulli.

### Zarząd:

prezes — *Robert Mikulla,*  
viceprezes — *Wilhelm Neuman,*  
sekretarz — *Franciszek Gruszka,*  
skarbnik — *Józef Hoffman,*  
ławnicy: *Serafin Dreja,*  
*Jan Halfter,*  
*Józef Jakubowski,*  
*Ernest Seidel,*  
*Alfons Skowronek,*  
*Aleksander Truskolaski.*

Związek liczy 68 członków. Zebrań Zarządu oraz zebrań członków odbyło się ogółem 12. Walne zebranie odbyło się w Katowicach. W roku sprawozdawczym udzielał Związek, wzorem lat ubiegłych, porad fachowych swoim członkom. Wystarano się o posady dla 12 członków, dla 6 zaś o podwyższenie pobieranych uposażeń.

Przystąpiono do zorganizowania wspólnego zakupu cebulek kwiatowych dla członków Związku, dzięki czemu uzyska się dogodniejsze warunki od dostawców. Związek brał udział w Zjeździe Pomologicznym, zwołanym przez Śląską Izbę Rolniczą, celem ustalenia doboru odmian drzew owocowych dla woj. Śląskiego. Na skutek starań Związku uzyskano zgodę Wydziału Oświecenia przy Województwie Śląskim na zwolnienie praktykantów ogrodniczych od obowiązku uczęszczania w lecie do szkół dokształcających, przy jednoczesnym zwiększeniu ilości godzin nauki w porze zimowej. Związek zorganizował wycieczkę na wystawę ogrodniczą w Krakowie, w której wzięli udział 43 osoby. Wycieczka zwiedziła przy tej okazji zakłady ogrodnicze w Krakowie i okolicy.

Udzielano członkom wyjaśnień w sprawach podatkowych. Również dążył Związek do ulepszenia organizacji handlu produktami ogrodniczymi.

Związek Polskich Zawodowych Ogrodników na Śląsku jest członkiem Związku Polskich Zrzeszeń Ogrodniczych

## Towarzystwo Ogrodnicze Warszawskie.

Warszawa, Bagatela 3, tel. 831-50.

### Zarząd:

prezes — *Kazimierz Kulwieć*,  
viceprezisi: *Leon Danielewicz*,  
*Dr. Marcełi Rożański*,  
sekretarz — *Józef Machlejd*,  
skarbnik — *Aleksander Girdwoyń*,  
członkowie: *Tadeusz Gogolewski*,  
*Piotr Hoser*,  
*Mieczysław Kiełpiński*,  
*Wincenty Kossakowski*,  
*Antoni Maciejewski*,  
*Stanisław Mazurkiewicz*,  
*Stefan Skawiński*,

członkowie zastępcy: *Janusz Hoser*,  
*Józef Świętochowski*.

Komisja Rewizyjna: *Stanisław Bobiński*, *Konstanty Czerwiński*, *Walerjan Garnuszewski*, *Wincenty Hoser*.

W okresie sprawozdawczym odbyło się zebrań Zarządu 12, Prezydjum 16. Frekwencja członków na zebraniach Zarządu wynosiła od 50 do 80%, na zebraniach Prezydjum od 60 do 100%.



W myśl obowiązującego regulaminu władz T. O. W. zebrania Zarządu odbywały się raz na miesiąc, Prezydjum częściej, w miarę nagromadzenia się bieżących spraw do załatwienia.

Z ważniejszych spraw będących przedmiotem prac Zarządu i Prezydjum wymienić należy następujące:

a) Finanse Towarzystwa. W dziale spraw finansowych wysłuchiwano na każdym zebraniu Zarządu i Prezydjum sprawozdań Skarbnika ze stanu kasy oraz zobowiązań Towarzystwa Wyłoniono specjalną Komisję do wyegzekwowania należności od p. Dakowskiego. Rozpatrywano zestawienia finansowe kwartalne buchalterji, preliminarze Stacji Naukowych, bilans roczny, oraz rachunek strat i zysków za rok sprawozdawczy, ustalono projekt budżetu na rok przyszły.

Wśród prac tego działu rozpatrywano wnioski skarbnika i dyr. biura dotyczące asygnowania kwot na bieżące potrzeby Bagateli, biura Stacji Naukowych, Kursów oraz remontów, inwestycji i t. p. wydatków.

Celem usprawnienia działalności buchalterji postanowiono zaangażować buchaltera pracującego stale w biurze wykonawczem.

Komisja zapomogowa udzieliła zaopatrzenia gotówkowego 4 weteranom ogrodnikom.

b) W dziale pracy zawodowo-społecznej. W zakres powyższych spraw wchodziło: rozpatrywanie i zatwierdzanie programów kursów:

- 1) stałych dla praktykantów ogrodniczych w Warszawie,
- 2) rocznych w Jabłonie, zorganizowanych w porozumieniu z Sejmikiem Warszawskim,
- 3) niedzielnych pokazów praktycznych dla członków T. O. W. oraz słuchaczy kursów T. O. W.

Uznając celowość perjodycznego prowadzenia kursów przetwórczo-spółdzielczych, wystąpiono do Min. Oświaty z podaniem o subdyja według programu, który jest przedmiotem prac specjalnej Komisji. Za poparciem Zarządu uzyskano od Min. Rolnictwa dwa stypendja na wyjazd do Czechosłowacji dla p. Dziewanowskiej, asystentki S. G. G. W., specjalizującej się w dendrologji, oraz p. Ruscha, absolwenta Szkoły Ogrodniczej Warszawskiej, odbywającego praktykę przetwórczą w zakładach czechosłowackich.

W celu zaznajomienia szerszych sfer ogrodniczych z najnowszymi zdobyczami techniki mechanicznej uprawy roli w ogrodnictwie oraz przyrządami, Zarząd uzyskał cały szereg zgłoszeń różnych firm technicznych na urządzenie perjodycznych pokazów przyrządów i narzędzi ogrodniczych na terenie Mor Pokazy powyższe będą przedmiotem demonstracji w okresie letnim 1931 r.

W celu nawiązania bezpośredniego kontaktu Związków Ogrodniczych z Izłą Rolniczą Warszawska, Zarząd zorganizował w roku sprawozdawczym konferencję informacyjną, na której radcowie Izby z ramienia ogrodnictwa warszawskiego zaznajamiali zebranych z organizacją i zamierzeniami Izby.

Przekazano Zakładom Naukowym S. G. G. W. resztę zbiorów muzealnych T. O. W. o charakterze dendrologicznym i nasiennym.

Pozatem w czerwcu zorganizowano wycieczkę członków Towarzystwa do Mor w celu zwiedzenia Stacyj Naukowych oraz odbycia czerwcowego zebrania miesięcznego.

Celem stałego zaznajamiania członków Towarzystwa z działalnością Stacyj Naukowych postanowiono na każdym zebraniu miesięcznym umieszczać komunikaty kierowników Stacji z zamierzeń i działalności naukowej.

Kilku instytucjom dobroczynnym przyznano zapomogi w naturaljach na ogólną sumę zł. 252 gr. 27.

Pozatem załatwiano cały szereg ankiet nadesłanych przez Instytucje rządowe, samorządowe i zawodowe.

W roku sprawozdawczym odbyło się 9 zebrań miesięcznych, jedno zebranie Walne Sprawozdawczo-Wyborcze i jedno Nadzwyczajne Walne Zebranie. Na zebraniach tych wygłaszane były pogadanki i referaty na następujące tematy:

Miesiąc	Prelegent	T E M A T
w styczniu	<i>P. dyr. A. Girdwoyń</i>	„O celach, zadaniach i organizacji Izb Rolniczych“
	<i>P. dr. E. Jankowski</i> <i>P. dr. W. Filewicz</i>	„O postępowaniu z drzewami przemarzniętymi“.
w lutym	<i>P. J. Kwieciński</i>	„Gilogrammi w zastosowaniu do produkcji ogrodniczej“.
w kwietniu	<i>P. dyr. A. Girdwoyń</i>	„Traktat handlowy między Polską a Niemcami“.
w maju	<i>P. prof. K. Bassalik</i>	„Choroby roślin wywołane przez trucizny glebowe“.
w czerwcu	<i>P. dr. J. Ruszkowski</i>	„Idea ochrony ptactwa“.
w wrześniu	<i>P. prof. Gorjaczkowski</i>	„Wycieczka ogrodnicza do Belgji i Francji“.
w październiku	<i>P. prezes K. Kulwieć</i>	„Rys geograficzny i entograficzny Jugosławji“.
	<i>P. dr. E. Jankowski</i>	„Wycieczka do Jugosławji“.
w listopadzie	<i>P. dr. E. Jankowski</i>	„Wycieczka do Jugosławji“ — dokończenie przezrocza.
w grudniu	<i>P. dr. P. Hoser</i>	„Kongres Międzynarodowy Ogrodniczy w Londynie“.

c) W zakresie wewnętrznej organizacji Towarzystwa. Opracowano i wprowadzono w życie uchwalony regulamin działów naukowych oraz fermy w Morach. Ustalono zasady nowej organizacji biura wykonawczego Towarzystwa. Ustalono ramowe warunki wydzierżawienia fermy dochodowej w Morach.

d) Jubileusz 50-ciolecia Towarzystwa. Zwołano dwa specjalne zebrania Zarządu przy udziale zaproszonych gości, na których rozpatrywano szereg projektów uczczenia jubileuszu Towarzystwa. Bliższe opracowanie programu uroczystości jest przedmiotem dalszych prac

Zarządu. Przeprowadzono gruntowne uporządkowanie archiwum Towarzystwa według obecnie przyjętego przez biuro podziału akt. Skatalogowane teczki według działów, kolejności chronologicznej służyć mają przyszłemu autorowi monografji i historii Towarzystwa jako źródłowy materiał.

e) W dziale reprezentacji Towarzystwa nazewnątrz. W okresie sprawozdawczym Zarząd upoważnił do reprezentowania Towarzystwa na Międzynarodowym Kongresie Ogrodniczym w Londynie v. prezesa L. Danielewicza i prof. P. Hosera. Na wycieczkę Polsko-Czechosłowacką do Jugosławji delegowano prezesa K. Kulwiecia oraz skarbnika A. Girdwoynia. Na wystawy Wielkopolskiego Związku Towarzystw Ogrodniczych do Znina i Leszna Zarząd delegował p. St. Celichowskiego, który zasiadając w komisji sędziowskiej przyznał w imieniu T. O. W. dwa medale srebrne, 3 brązowe i 5 listów pochwalnych. We wrześniu roku sprawozdawczego przyjmowano wycieczkę członków Wielkopolskiego Związku Towarzystw Ogrodniczych, zorganizowano dwudniowy program zwiedzania zakładów ogrodniczych podwarszawskich oraz podejmowano uczestników skromną wieczerzą w salach Stowarzyszenia Techników.

Groby zapisodawców Towarzystwa: Klemensa Paprockiego, na cmentarzu Powązkowskim, oraz Józefa Spornego, na cmentarzu parafjalnym w Karczewie, gruntownie odremontowano i odnowiono.

f) W dziale lustracji majątków Towarzystwa.

1. Potycz. Zapisany Towarzystwu w 1895 roku przez członka T. O. W. Klemensa Paprockiego majątek Potycz i Marynin, położony w pow. Grójeckim, a będący dotychczas we władaniu dożywotniczki, wydzierżawiającej go p. T. Plebańskiemu, jest przedmiotem, jak dotychczas, tylko trosk Władz Towarzystwa. Podjęte przez Zarząd kroki w kierunku ułożenia się bądź z dożywotniczką bądź z dzierżawcą jej p. Plebańskim o współdziałanie ze strony T. O. W. z rzeczywistym tych majątków gospodarzem i rozpoczęcia na gruncie tym choćby w najskromniejszym zakresie prac dla interesów społecznych ogrodniczych pożądaných, rozbiły się o niechęć dzierżawcy — mimo, iż dane mu było zapewnienie, że T. O. W. podejmie tam takie tylko prace, które całkowicie pogodzić się dadzą z jego interesami materjalnemi.

W tych warunkach nawet ciążący na Zarządzie obowiązek nadzoru nad stanem i gospodarką tych majątków natrafia na znaczne trudności.

W roku sprawozdawczym wyjazdów inspekcyjnych do Potycz odbyto trzy przy udziale pp.: Maciejewskiego, Gogolewskiego, Janikowskiego i St. Kulwiecia oraz jeden wyjazd specjalnej Komisji C. T. O. i K. R. z Wydziału Organizacji Gospodarstw Folwarcznych przy udziale dyr. biura w celu lustracji i oszacowania tego obiektu Towarzystwa.

2. Mory. Gospodarstwo dochodowe w Morach oraz istniejące tam Stacje Naukowe były stale raz lub dwa razy na tydzień wizytowane przez dyr. biura, a perjodycznie przez Prezesa i poszczególnych członków Zarządu lub Komisje specjalne, delegowane do lustracji gospodarki. Celem tych dojazdów i lustracji był bezpośredni wgląd w bieg gospodarki działów naukowych i fermy oraz stałe informowanie Zarządu i Prezydium o stanie prac tamtejszych. W celu skoordy-



nowania prac poszczególnych działów na terenie Mor opracowano specjalny regulamin, normujący bieg gospodarki i współzycia Stacji Naukowych.

W celu zrationalizowania biegu doświadczeń działów naukowych Zarząd przeprowadził stały nadział pól folwarku Mory w następujących rozmiarach:

Stacja Doświadczalna . . . . .	8.5	ha
Sad doświadczalny (pomologia) . . .	7.5	ha
Stacja Genetyczna . . . . .	1.5	ha
Stacja Ochrony Roślin . . . . .	1.—	ha
Pólka Zw. Wytwórców nasion ogr. .	0.5	ha
Stacja Ochrony Ptactwa . . . . .	1.—	ha
R a z e m . . . . .	20	ha

g) **Kasyno.** Zorganizowane na zasadach pewnej samowystarczalności Kasyno dla pracowników Towarzystwa w Morach w okresie sprawozdawczym funkcjonowało przez cały rok osiągając frekwencję w czasie letnim 20 osób dziennie, w czasie zimowym 11, ponadto przyjęto 8 wycieczek, w tem wycieczkę członków Towarzystwa złożoną z 50 uczestników, którą podejmowano podwieczorkiem.

h) **Bagatela.** W dziale gospodarki na Bagateli, ograniczonej prawami dzierżawcy—Dakowskiego, polecono fermie w Morach dekorowanie ogródka i balkonu siedziby oraz rozpatrywano sprawy dotyczące różnych inwestycji i prac remontowych, wpływających z umowy dzierżawnej, a mianowicie: zatwierdzono plan ogólnego uporządkowania podwórza gospodarczego oraz budowy boksów, wraz ze stacją obsługi samochodowej. Rozpatrzono i zatwierdzono przy udziale eksperta technicznego projekty przebudowy lokalu parterowego, zajętego przez Touring Klub oraz lokalu frontowego po piekarni, a zajętego przez firmę „Zasobnik”. Ponadto zatwierdzono nowy rozszerzony podział lokalu między organy Towarzystwa i Związki Ogrodnicze. Oddano do dyspozycji Polskiemu Centralnemu Związkowi Ogrodników lokal na parterze, odnowiono całe lewe skrzydło siedziby Towarzystwa oraz odremontowano mur posesji od ulicy Klonowej. Ponadto zatwierdzono na wniosek Stacji Ochrony Roślin prawo urzędowania Sekcji Ochrony Ptactwa Kom. Ochrony Przyrody w lokalu Stacji Ochrony Roślin na Bagateli.

i) **W dziale spraw innych.** Władze Towarzystwa przyjmowały do wiadomości sprawozdania z działalności biura, rozpatrywały oferty na remonty i inwestycje, zatwierdzały umowy personalne z pracownikami T.O.W. delegowały Komisje fachowe ekspertów na wezwanie władz oraz osób prywatnych.

Sprawozdania z działalności Stacji Ochrony Roślin oraz Stacji Doświadczalnej w Morach znajdują się w Roczniku Towarzystwa Ogrodniczego Warszawskiego za rok 1930.

W roczniku również zamieszczona jest lista członków T. O. W. Towarzystwo Ogrodnicze Warszawskie jest członkiem Związku Polskich Zrzeszeń Ogrodniczych.

## Wileńskie Towarzystwo Ogrodnicze.

Wilno, ul. Sierakowskiego 4.

Z a r z ą d:

prezes — *prof. Jan Muszyński,*  
sekretarz — *Jan Krywko,*  
członkowie — *J. Bujwid,*  
*G. Freidenberg,*  
*J. Moczulak,*  
*T. Zemojtel.*

K o m i s j a R e w i z y j n a: *Konstanty Sienkiewicz, inż. Józef Szystowski.*

Towarzystwo liczy 278 członków, w tym 3 spółdzielnie przetwórczo-owocarskie.

W roku sprawozdawczym odbyły się 2 zebrania Zarządu, oraz 8 zebrań miesięcznych dla członków.

Stan finansowy Towarzystwa: dochody zł. 2.195 30, wydatki zł. 1.485.30, nadwyżka dochodów zł. 710.—

Utrzymano ścisły kontakt z następującymi organizacjami: Wileńskie T-wo Ogr. i Kólek Rolniczych, Stacja Ochrony Nasion w Wilnie, Stacja Ochrony Roślin w Wilnie, Narodowa Organizacja Kobiet w Wilnie.

W okresie sprawozdawczym zorganizowało T-wo wspólnie z Narodową Organizacją Kobiet, przy pomocy Magistratu m. Wilna, 29 ogródków działkowych na przestrzeni 1 ha. Urządzono na terenie ogródków 2 pokazy oraz wygłoszono 7 wykładów z zakresu warzywnictwa, na jesieni zaś rozlosowano pośród osób, posiadających działki 15 drzew owocowych i 10 krzewów. W związku z tą pracą zatrudniona była w T-wie przy ogródkach działkowych instruktorka, której praca polegała na robieniu planów ogródków działkowych, rozplanowywaniu działek, udzielaniu porad fachowych, wygłaszaniu pogadanek z zakresu ogrodnictwa. Przy pomocy Wileńskiego Spółdzielczego Syndykatu Rolniczego utworzono 3 pokazowe ogródki działkowe oraz rabaty bylinowe przy ul. Zawalnej 9.

T-wo brało udział w zorganizowaniu w porze zimowej 2-tygodniowego kursu dokształcenia ogrodników, na którym wygłoszono 14 wykładów fachowych.

Urządzono na II Targach Północnych dział ogrodniczy. Członkowie T-wa brali udział w Komisjach Sędziowskich. Na tychże targach urządziło T-wo corso kwiatowe, które wzbudziło duże zainteresowanie wśród mieszkańców Wilna.

Na zebraniach miesięcznych Towarzystwa wygłoszono 14 referatów:

- „O hodowli rabarbaru” przez *p. Dmitrowicza,*
- „O drzewach karłowych” przez *p. Dmitrowicza,*
- „Podatki i ubezpieczenia socjalne w ogrodnictwie” przez *p. A. Gir-dwoynia,*
- „O hodowli bylin (ostróżki, fiolety, dalje)” przez *p. Krausa,*
- „Leczenie drzew owocowych przemarzniętych i wpływ podkładki na ich przemarznięcie” przez *p. J. Krywkę,*

„Wyniki doświadczeń z nawożeniem warzyw nawozami sztucznymi” przez *p. J. Krywkę*,

„Walka z przymrozkami w ogrodnictwie w okresie wiosennym” przez *p. J. Krywkę*,

„O hodowli lilji” przez *p. J. Krywkę*,

„O uprawie pomidorów i nowoczesnych sposobach ich cięcia” przez *p. J. Krywkę*,

„Największe zakłady ogrodnicze kwaciarskie w Polsce” przez *p. Kucharską*.

„Hodowla hjacyntów” przez *p. Łubiakowską*,

„O uprawie sałat” przez *prof. Monkiewicza*,

„O uprawie szparagów” przez *p. Wielłowicza*,

„O pracach wiosennych w sadzie” przez *prof. Zembowicza*.

W soboty podawało T-wo przez radio komunikaty z zakresu ogrodnictwa.

Towarzystwo prowadzi fachowy nadzór nad szkółkami f. B-ci Taurogińskich w Daniłowie, która produkuje na szerszą skalę dziczki — podkładki odporne na mrozy.

Udzielano porad fachowych z dziedziny ogrodnictwa oraz w sprawach podatkowych i świadczeń społecznych. Pomagano członkom T-wa w znalezieniu posad i obsadzono na posadach 12 pracowników.

Towarzystwo udzielało swego poparcia w związku ze staraniami o kredyty, w sprawach podatkowych, przy ustalaniu szkód poczynionych przez przymrozki i grad.

Wileńskie Towarzystwo Ogrodnicze jest członkiem Związku Polskich Zrzeszeń Ogrodniczych.

## Małopolskie Towarzystwo Ogrodnicze.

Lwów, Zamarstynów, Wacław Wrzak (adr. sekretarjatu).

### Z a r z ą d:

prezes — *Stanisław Piątkowski*,  
viceprezes — *Kazimierz Brzeziński*  
viceprezes — *Jan Kawecki*,  
sekretarz — *Antoni Klimowicz*,  
skarbnik — *Stanisław Trąd*,  
członkowie: *Stanisław Bał*,  
*Piotr Bąkowski*,  
*Juljan Bocheński*,  
*Stanisław Brykczyński*,  
*Franciszek Data*,  
*Józef Gustek*,  
*Józef Kurlęto*,  
*Stefan Makowiecki*,  
*Rafał Śmieciński*,  
*Edward Waluszewski*,  
*Wacław Wrzak*.



Komisja Rewizyjna: *Robinson Jakób, Klimowicz Jan, Röhr Hieronim.*

Towarzystwo liczy 84 członków.

Rok 1930 był 43-im rokiem istnienia Towarzystwa.

W roku sprawozdawczym odbyło się 14 posiedzeń zwyczajnych i 2 nadzwyczajne.

Stan finansowy: dochody zł. 7.888.34, wydatki zł. 1.280.67, nadwyżka zł. 6.607.67.

Na działalności T-wa zaciążyło w roku sprawozdawczym w wysokim stopniu dotkliwe przesilenie gospodarcze, które dało się odczuć przede wszystkim zmniejszeniem liczby członków z powodu niemożności opłacania składek członkowskich.

Wszelka akcja w kierunku popierania rozwoju ogrodnictwa, jak propaganda zakładania sadów, zdobienie mieszkań kwiatami, konsumpcja warzyw i owoców: stosowanie nawozów sztucznych i t. p. trafiała na ogromne przeszkody, jednak T-wo starało się wszystkie dotychczasowe agendy zachować.

W roku sprawozdawczym T-wo urządziło 10 odczytów publicznych na tematy ogólnooogrodnicze, połączonych z rozlosowaniem kwiatów, nasion, cebulek i kłaczy kwiatowych. Również trzykrotnie rozzesłano wylosowanym członkom premje w postaci nasion, cebulek i kłaczy.

W październiku roku sprawozdawczego urządzono w pawilonach Pałacu Sztuki pokaz ogrodniczy, licznie zwiedzany.

Towarzystwo udzieliło wielu porad fachowych.

Nawiązano kontakt ze Związkiem Pracy Obywatelskiej Kobiet we Lwowie.

Towarzystwo brało udział w Międzynarodowym Zjeździe właścicieli szkółek Europy Środkowej przez swego reprezentanta Stanisława hr. Dzieduszyckiego.

Towarzystwo poświęciło szereg zebrań obradom nad memorjałem Koła Zamarstynowskich Ogrodników w sprawie opodatkowania bułgarskich ogrodników, osiedlających się na peryferjach miast polskich. Współ z Związkiem Gmin powiatu Lwowskiego i Małop. T-wem Roln. przy poparciu Związku Polskich Zrzeszeń Ogrodniczych udało się uzyskać u władz nałożenie podatku na ogrodników bułgarskich.

W roku sprawozdawczym Towarzystwo zorganizowało dwie wycieczki: 1) w sierpniu do Zakł. Ogr. hr. Potockich w Łańcucie, 2) na Wystawę i Zjazd w Stanisławowie, zwiedzając jednocześnie Zakł. Ogr. p. Jaroszyńskiego w Bludnikach.

Towarzystwo brało udział 7/IX w dorocznym Świącie Miast we Lwowie wysyłając wóz z alegorią „Pomony”.

Z powodu braku środków Towarzystwo nie posiada własnego lokalu i korzysta z sali wykładowej katedry Botaniki Lasowej Politechniki Lwowskiej dzięki łaskawej uprzejmości profesora Wierdaka.

Towarzystwo prenumeruje szereg pism fachowych i naukowych.

Małopolskie Towarzystwo Ogrodnicze jest członkiem Związku Polskich Zrzeszeń Ogrodniczych.

## Towarzystwo Ogrodnicze w Częstochowie.

Częstochowa, ul. Panny Marji 29.

Zarząd:

prezes — *Jan Kurek,*  
viceprezes — *Antoni Przybylski,*  
członkowie: *Stanisław Jastrzębski,*  
*Roman Kucharski,*  
*Tadeusz Olejniczak,*  
*Józef Słomka.*

Towarzystwo liczy 32 członków. Zebrań miesięcznych odbyło się w roku sprawozdawczym 12. Stan rachunków wykazuje w dochodach i rozchodach zł. 871 gr. 48.

Zorganizowano wycieczki do zakładów ogrodniczych. Urządzono konkurs zdobienia balkonów roślinami. Wybrano Komisję pomologiczną dla opracowania lokalnego doboru drzew owocowych. Na zebranie Rady Związku Polskich Zrzeszeń Ogrodniczych wysłano do Warszawy delegata w osobie p. Jastrzębskiego.

Sekcja kontroli zajmowała się badaniem stanu hodowli nasion w gospodarstwach ogrodniczych, należących do członków.

Występowano do Władz Skarbowych na terenie Częstochowy o przyznanie ulg podatkowych w związku z kryzysem panującym w ogrodnictwie.

Towarzystwo Ogrodnicze w Częstochowie jest członkiem Związku Polskich Zrzeszeń Ogrodniczych.

## Towarzystwo Ogrodnicze w Tarnowie.

Zarząd:

prezes — *Józef Dutkiewicz,*  
viceprezes — *Jan Wortz.*  
sekretarz — *Jan Włodarczyk,*  
członkowie: *Roman Chadalski,*  
*Kazimierz Drapella,*  
*Antoni Gładysz,*  
*Stanisław Golonka;*  
*Bazyli Kicak,*  
*Jan Kwiecień,*  
*Michał Piskor,*  
*Józef Prokop,*  
*Wincenty Srednicki,*  
*Walerjan Wróblewski,*  
*Adolf Zarzycki.*

referenci: *Roman Chadalski,*  
*Czyżkiewicz, nacz. dyr. ogrodów w Mościcach,*  
*prof. Julja Kwaśnicka,*  
*prof. Władysław Owicki,*  
*prof. Stanisław Szymański.*

Towarzystwo liczy 84 członków.

Stan finansowy Towarzystwa: dochody zł. 1.450, wydatki zł. 1.225, nadwyżka dochodów zł. 225.

Dochód stanowią składki członków; wydatki: zakup premii i sadzonek kwiatów do ozdabiania okien i balkonów, wynagrodzenie prelegentów oraz wydatki biurowe.

Walne zebranie członków Towarzystwa odbyło się dn. 28 marca 1930 r.

Towarzystwo odbywa co miesiąc w pierwszą sobotę miesiąca posiedzenie Wydziału, na których zostają omawiane sprawy dotyczące się organizacji i rozwoju T-wa, zaś w połowie każdego miesiąca odbywają się miesięczne zebrania członków.

Na tych zebraniach uproszeni referenci za wynagrodzeniem wygłaszają referaty z dziedziny ogrodnictwa, sadownictwa, kwaciarstwa, pszczelnictwa, jedwabnictwa i hodowli drobiu. Po ewentualnej dyskusji następuje zawsze losowanie kwiatów doniczkowych, ciętych, owoców albo wina owocowego. Na zebranie takie przychodzi 60 - 70 członków. Referaty wygłaszają miejscowi ogrodnicy fachowcy oraz na zmianę profesorzy z Państwowej Szkoły Ogrodniczej w Tarnowie.

Towarzystwo zajmuje się ozdabianiem okien i balkonów kwiatami i na ten cel wydaje stosunkowo znaczne kwoty, przychodzi również z pomocą szkołom powszechnym w sprawianiu skrzynek i sadzonek kwiatowych. Akcją tę prowadzi T-wo od szeregu lat, to też jego zasługą jest, że bardzo wiele domów prywatnych przystrojonych jest kwiatami, co robi miłe wrażenie i zachęca innych do naśladowania. Okna i balkony ozdabia się przeważnie pelargonjami, petunjami różnego koloru i begonją semperflorens.

Towarzystwo pragnęło urządzić w roku sprawozdawczym ogrody szkolne i u włościan po wsiach oraz obsadzić drogi polne drzewami owocowymi, lecz akcja taka wymaga znacznych funduszy, których Towarzystwo nie posiada, a wszelkie zabiegi u władz o uzyskanie na ten cel funduszy pozostały bez skutku.

Towarzystwo Ogrodnicze w Tarnowie jest członkiem Związku Polskich Zrzeszeń Ogrodniczych.

## Polskie Towarzystwo Pomologiczne.

Warszawa, ul. Bagatela 3.

Z a r z ą d:

prezes	— <i>dr. Stanisław Goliński,</i>
viceprezes	— <i>dr. Władysław Rogowski,</i>
sekretarz	— <i>Stefan Skawiński,</i>
skarbnik	— <i>Antoni Zaleski,</i>
członkowie:	<i>dr. Władysław Filewicz,</i> <i>Bronisław Gałczyński,</i> <i>inż. Jerzy Hoser,</i>
zastępcy:	<i>Zofja Bukowiecka,</i> <i>Jan Maciejewski.</i>



Projekt utworzenia Polskiego Towarzystwa Pomologicznego powstał jeszcze w 1927 r., jednak ukonstytuowanie się T-wa nastąpiło dopiero w marcu 1930 r.

Towarzystwo liczy łącznie w centrali i w oddziałach 97 członków.

Stan finansowy T-wa: dochody zł. 818.—, wydatki zł. 727 57, nadwyżka dochodów w kwocie zł. 90.43 została przeniesiona na rok następny.

W okresie sprawozdawczym, jako w pierwszym roku istnienia Towarzystwa, Zarząd poświęcił wiele czasu i wysiłków na prace organizacyjne.

Specjalna Komisja Towarzystwa przejrzała nadesłaną przez p. Bronisława Gałczyńskiego, członka Zarządu Towarzystwa, pracę p. t. „Odmiany czereśni”, którą Towarzystwo wydało drukiem, jako rękopis i rozesało członkom oraz większym przedsiębiorstwom szkółkarskim w kraju.

Członek Zarządu Towarzystwa, p. Bronisław Gałczyński, brał udział w posiedzeniach Komisji Pomologicznej, zwołanej przez Min. Rolnictwa i na prośbę tegoż Ministerstwa opracował kwestionariusz w sprawie doświadczalnictwa sadowniczego.

Polskie Towarzystwo Pomologiczne jest członkiem Związku Polskich Zrzeszeń Ogrodniczych.

## Wielkopolska Izba Rolnicza.

Poznań, ul. Mickiewicza 33.

Z a r z ą d:

*Antoni Grajewski,  
Tadeusz Karłowski,  
Antoni Michalski,  
Stanisław Musiał,  
Leon Pluciński,  
Stefan Ponikiewski,  
Dr. Wiktor Schramm,  
Jan Sobiech,  
Wiktor Szulczewski,  
Józef Trzciniński.*

W roku sprawozdawczym urzędnicy referatu ogrodnictwa W. I. R. przeprowadzali lustracje ogrodów dworskich, parków, sadów oraz szkółek drzew zarówno samorządowych jak i prywatnych, projektowali plany ogrodów, parków i sadów. Wykończono zakładanie ogrodów, rozpoczętych w roku ubiegłym.

Wspólnie z Okręgowym Urzędem Ziemiąskim założono 63 ogrody u osadników.

Przyznawano premje w postaci narzędzi ogrodniczych właścicielom wzorowo prowadzonych ogrodów (małorolnym). Wygłaszano referaty z dziedziny sadownictwa, warzywnictwa, walki ze szkodnikami roślin oraz przetwórnictwa.

Urządzono wiosną i latem kursy ogrodnicze dla nauczycieli połączone z pokazami praktycznymi. Na wiosnę urządzono także kursy dla włościan. Egzaminacje dla pomocników odbyły się wiosną i jesienią w Poznaniu, Lesznie, Inowrocławiu i Jarocinie.

Urzednicy referatu byli czynni w charakterze członków jury 2 wystaw ogrodniczych. Województwo Poznańskie poruczyło W. I. R. otaksowanie szkód poczynionych przez mrozy w ogrodach i sadach, należących do majątków państwowych.

Współpraca z Wielkopolskim Związkiem Towarzystw Ogrodniczych rozwijała się bardzo pomyślnie. Na propozycję W. I. R. uchwalił powyższy Związek kwalifikowanie zakładów ogrodniczych i kierowników, którym przysługiwać będzie prawo kształcenia praktykantów ogrodniczych.

W roku sprawozdawczym W. I. R. zatrudniała 2 sadowników, których zadaniem było zwalczanie szkodników roślin, cięcie drzew i krzewów owocowych. Pozatem specjalny technik ogrodniczy i wymienieni sadownicy pracowali przy zakładaniu sadów i ich przekształcaniu.

Ministerstwo Rolnictwa powierzyło Referatowi Ogrodniczemu W. I. R. wydawanie opinii w sprawie podań o pożyczki oraz kontrolowanie ich właściwego zużycia.

Wielkopolska izba Rolnicza jest członkiem nadzwyczajnym Związku Polskich Zrzeszeń Ogrodniczych.

## Pomorska Izba Rolnicza.

Toruń, ul. Sienkiewicza 40, tel. 36-469.

Z a r z ą d:

prezes — *dr. Kazimierz Esden Tempski,*  
członkowie: *dr. Sindowski,*  
*Stefan Dąbrowski,*  
*Jan Donimirski,*  
*Konstanty Januszewski,*  
*Franciszek Szalach,*  
zastępcy: *Jan Główczewski,*  
*Wacław Hulewicz,*  
*Tomasz Komierowski,*  
*Stefan Sowiński,*  
*Leon Wicki,*  
dyrektor Izby — *Stefan Jeske,*  
referent ogrodnictwa — *B. Bagiński.*

Referat ogrodniczy w roku sprawozdawczym prowadził przeważnie akcję propagandową z zakresu sadownictwa i warzywnictwa urządząc kursy ogrodnicze, lustracje sadów włościańskich i udzielając porad fachowych w terenie. Kursów jedno, dwu i trzydniowych odbyło się 34, przyczem udział w tych kursach wzięło 1,400 uczestników. Lustracje sadów przeprowadzono w 25 miejscowościach, zaś specjalnych porad

fachowych w terenie udzielono w 23 miejscowościach. Tak z lustracji sadów jak i porad specjalnych korzystali nie tylko rolnicy, u których lustracje się odbywały, ale również i okoliczni rolnicy, zawiadamiani o zamierzonych lustracjach. Zakładanie nowych sadów zostało w roku sprawozdawczym zahamowane z powodu braku materiału w szkółkach. Planuje się akcję zakładania sadów w dużych rozmiarach w 1931 r.

Szkółki drzew owocowych w Łysomicach rozszerzyły znacznie swoją produkcję. Zajęto pod uprawę resztę obszaru wydzierżawionego z maj. Piwnice w r. 1927 rozszerzając w ten sposób powierzchnię produkcyjną do 15 ha. W jesieni wydzierżawiono dalsze 5,25 ha i przygotowano do obsadzenia na wiosnę. W ten sposób szkółki w r. 1931 obejmą obszar ponad 25 ha. Po stratach w zimie 1928/29 r. szkółki miały w roku sprawozdawczym b. mało materiału do sprzedaży. Przygotowały natomiast wiele materiału do sprzedaży w jesieni 1931 roku.

Pomorska Izba Rolnicza jest członkiem nadzwyczajnym Związku Polskich Zrzeszeń Ogrodniczych.

## Śląska Izba Rolnicza.

Katowice, ul. Plebiscytowa 1, tel. 17-58.

Skład Zarządu Komisarycznego:

prezes — *Jan Sztwiertnia,*  
członkowie: *Rudolf Branny,*  
*Jan Bula,*  
*Wilhelm Gajduk,*  
*Marcin Hermann,*  
*Antoni Klimca,*  
*Hipolit Majchrzanowski,*  
*Jerzy Schnür,*  
*Franciszek Uflik,*

Skład Zarządu z wyboru:

prezes — *Jan Sztwiertnia,*  
viceprezes — *Jan Grzonka,*  
członkowie: *Jan Bula,*  
*Marcin Hermann,*  
*Karol Palarczyk,*  
*Józef Pisarek,*  
*Jan Stonawski,*

Dyrektor Izby: *Stefan Panieński.*

Skład osobisty Wydziału Ogrodnictwa: Referent ogrodniczy — *Władysław Włosik,* instruktorzy: *Paweł Lipa, Waclaw Schraube, Łucjan Urbański, Edmund Wolski.* Szkoła Ogrodnicza w Strumieniu: kierownik — *Ignacy Pyzio,* nauczyciel — *Antoni Waciński.* Szkółki drzew w Markłowicach Górnych: kierownik — *Feliks Szczepaniak.* Szkoła Gospodarstwa Wiejskiego i Domowego w Międzywiciu: kierownik inż. *Alojzy Michalica,* nauczyciele: inż. *Jan Buzek, Irena Kozubowska, Jadwiga Michejdowa, Marja Plewniakówna.*

Wychodząc z założenia, iż Województwo Śląskie dzięki właściwościom klimatu i gleby oraz możliwości zbytu ma wszelkie warunki



potrzebne do rozwoju produkcji warzywniczej i sadowniczej, Śląska Izba Rolnicza dążyła do wzmożenia tej produkcji. W tym celu zakładano towarzystwa ogrodnicze, prowadzono akcję zwalczania szkodników warzyw i drzew owocowych.

Wygłoszono w okresie sprawozdawczym 47 referatów z dziedziny ogrodnictwa. Zorganizowano zimowe kursy wieczorowe dla młodych ogrodników oraz kursy dla dróżników kolejowych. Prowadzono kursy praktyczne cięcia drzew, zakładania inspektów. Akcją oświatową o szerszym zakresie zajmują się Szkoła Ogrodnicza w Strumieniu i Szkoła Gospodarstwa Domowego i Wiejskiego w Międzywiciu.

Instruktorzy Izby w liczbie 5 stale objeżdżają Województwo Śląskie, udzielając wskazówek i porad w sprawach ogrodniczych.

W roku sprawozdawczym rozdano bezpłatnie 567 sztuk okien inspektowych, uwzględniając oczywiście tylko zgłoszenia takich gospodarstw rolnych, w których warzywnictwo ma widoki rozwoju.

Celem zachęcenia ludności do prawidłowego i starannego sadzenia drzewek owocowych, przeznaczono sumę zł. 130.000 na premjowanie dobrze posadzonych drzewek, w wysokości zł. 2 od sztuki, przyczem przyznane premje nie mogą przekraczać zł. 100 dla jednej osoby. Akcja ta cieszy się wielkiem uznaniem u sfer zainteresowanych i przyczyni się wydatnie do rozwoju sadownictwa na Śląsku.

Wydział Ogrodniczy Śląskiej Izby Rolniczej udziela stale wszystkim zgłaszającym się osobom porad ustnych i pisemnych w zakresie swoich kompetencji.

Izba popiera starania rolników o kredyty na cele ogrodnicze w Państwowym Banku Rolnym.

Śląska Izba Rolnicza jest członkiem nadzwyczajnym Związku Polskich Zrzeszeń Ogrodniczych.

## Kredyt Ogrodniczy, Spółdzielnia z ogr. odpow.

Warszawa, ul. Kopernika 30, tel. 640-46.

### Zarząd:

prezes — *dr. Marceł Rożański*,  
członkowie: *dyr. Mieczysław Sławiński*,  
*dyr. Wiktor Stypiński*.

### Rada Nadzorcza:

prezes — *inż. Artur Machlejd*,  
viceprezes — *Bolesław Siedlicki*,  
sekretarz — *Aleksander Girdwoyń*,  
członkowie: *Jan Siniarski*,  
*Stanisław Zaleski*.

Spółdzielnia liczy 389 członków. Odpowiedzialność Spółdzielni z tytułu zadeklarowanych udziałów wynosiła w dn. 31.XII.1930 r. zł. 2.006.400.

Stan finansowy Spółdzielni wykazują Bilans Zamknięcia i Rachunek Strat i Zysków podane na str. 64 i 65.

Spółdzielnia Kredyt Ogrodniczy jest członkiem Związku Polskich Zrzeszeń Ogrodniczych.

**BILANS**  
Kredytu Ogrodniczego  
na dzień 31

	Zł.	gr.	Zł.	gr.
R-ek Kasy . . . . .	12.383	59		
" Walut . . . . .	431	65		
" Banków . . . . .	22.577	22	35.392	46
" Papierów Wartościowych . . . . .			11.211	20
" Weksli . . . . .	542.153	78		
" Weksli Długoterminowych . . . . .	100.215	—		
" Weksli Protestowanych . . . . .	49.041	—		
" Sum Przechodnich . . . . .	44.279	68	735.689	46
" Ruchomości . . . . .			4.834	20
" Procentów i Prowizji na 1931 r. . . . .			5.596	56
" Kosztów Handl. i Adm. na 1931 r. . . . .			95	—
			792.818	88
Dokumenty Inkasowe . . . . .			11.435	—
Depozyty . . . . .			750	—
Weksle Gwarancyjne (2 weksle in. blanko- żyro Rady Nadz.) . . . . .			2	—
			12.187	—

**R-ek STRAT**  
Kredytu Ogrodniczego

	Zł.	gr.	Zł.	gr.
Procenty i Prowizja opłacone w ciągu roku operacyjnego . . . . .			59.773	66
Koszty Handlowe i Administracyjne . . . . .			52.286	11
Ruchomości — odpisano na Amortyzację . . . . .			48	84
Papiery Wartościowe — strata na kursie . . . . .			501	25
Fundusz zasobowy — odpisano 10% zysku . . . . .			702	54
Czysty zysk za 1930 r. . . . .			6.322	94
			119.635	34

Bilans Zamknięcia i R-ek Strat i Zysków zatwierdzony został przez Walne

Księgowy: *Józef Salamonowicz.*

Z a r z ą d:

Prezes: *dr. Marceł Rożański,*  
Dyr.: *Mieczysław Stawiński,*  
Dyr.: *Wiktor Stypiński.*

**ZAMKNIĘCIA**  
Spółdzielni z ogr. odp.  
grudnia 1930 r.

	Zł.	gr.	Zł.	gr.
R-ek Udziałów . . . . .	169.480	90		
" Funduszu Zasobowego . . . . .	4.734	20		
" " Rezerwowego . . . . .	14.145	—		
" " Specjalnego . . . . .	1.000	—		
" " Rezerw na Wątpl. . . . .				
" Należności . . . . .	4.809	72	194.169	82
" Wkładów i Czekowy . . . . .			138.674	75
" Sum Przechodnich . . . . .			5.680	52
" Banków . . . . .	263	09		
" Pożyczek Długoterminowych . . . . .	100.355	15		
" Redyskonta . . . . .	336.008	50	436.626	75
" Dywidendy 1927 r. . . . .	858	95		
" " 1928 r. . . . .	2.682	—	3.540	95
" Należności Skarbowych . . . . .			616	55
" Procentów i Prowizji na 1931 r. . . . .			7.186	60
" Strat i Zysków. Czysty zysk . . . . .			6.322	94
			792.818	88
Różni za Inkaso . . . . .			11.435	—
" " Depozyty . . . . .			750	—
" " Gwarancje . . . . .			2	—
			12.187	—

**I ZYSKÓW**  
Spółdzielni z ogr. odp.

	Zł.	gr.	Zł.	gr.
Procenty i Prowizje — pobrane procenty i prowizje w 1930 r. . . . .			105.992	25
Koszty Handlowe i Administracyjne — po- brane koszty i porto 1930 r. . . . .			10.916	22
Wpisowe — pobr. wpisowe w ciągu 1930 r. . . . .			1.800	—
Przekazy — zysk na przekazach w 1930 r. . . . .			926	87
			119.635	34

Zwyczajne Zebranie członków Spółdzielni, w dniu 27 marca 1931 roku.

R a d a N a d z o r c z a:

Prezes: *inż. Artur Machlejd.*  
Viceprezes: *ogrodnik Bolesław Siedlicki,*  
Sekretarz: *dyr. Aleksander Girdwoyń,*  
Członkowie: *ogrodnik Jan Siniarski,*  
*ogrodnik Stanisław Zaleski.*



**BILANS NETTO**  
**Kredytowej Spółdzielni Ogrodniczej z ogr. odp.**  
**na dzień 31 grudnia 1930 r.**

Kasa . . . . .	2.465.28		Udziały . . . . .	40.680.—	
Rachunki w bankach . . . . .	<u>1.472.26</u>	3.937.54	Fundusz zasobowy . . . . .	<u>1.146.65</u>	41.826.65
Papiery procentowe własne . . . . .		1.755.—	Wkłady oszczędnościowe à vista . . . . .	<u>6.764.60</u>	
Pożyczki wekslowe . . . . .		206.688.50	Wkłady oszczędnościowe terminowe . . . . .	<u>9.513.88</u>	16.278.48
Pożyczki dłużej terminowe . . . . .		3.000.—	Rachunki w bankach . . . . .		3.003.—
Należności w dochodzeniach sądowych		18.778.94	Rachunki w bankach na cele specjalne		3.000.—
Dłużnicy . . . . .		671.46	Rachunki bieżące . . . . .		1.410.88
Rachunki bieżące . . . . .		38.548.49	Wierzyciele . . . . .		4.952.08
Ruchomości . . . . .		2.202.—	Redyskont weksli . . . . .		203.129.50
Koszty organizacji . . . . .		770.—	Rachunek amortyzacyjny . . . . .		299.—
Inkaso . . . . .		200.—	Różni za inkaso . . . . .		200.—
			Czysty zysk . . . . .		2.452.34
				<u>zł.</u>	<u>276.551.93</u>
		<u>zł.</u>			
		<u>270.551.93</u>			

**Rachunek Zysków i Strat**  
**Kredytowej Spółdzielni Ogrodniczej z ogr. odp. za rok 1930.**

<b>Straty</b>		<b>Zyski</b>	
Koszty administracji . . . . .	15.991.15	Procenty i prowizje pobrane . . . . .	34.871.41
Procenty i prowizje zapłacone . . . . .	18.414.72	Zysk na papierach proc. własnych . . . . .	50.33
Amortyzacja ruchomości . . . . .	222.—	Zwrotów kosztów portorji i innych . . . . .	2.235.47
Amortyzacja kosztów organizacji . . . . .	77.—		
Czysty zysk . . . . .	2.452.34		
	<u>zł.</u>		<u>zł.</u>
	<u>37.157.21</u>		<u>37.157.21</u>



## Kredytowa Spółdzielnia Ogrodnicza z ogr. odp.

Poznań, ul. Pocztowa 30, tel. 41-44.

### Rada Nadzorcza:

prezes	—	<i>Wacław Zembal,</i>
zastępca prez.	—	<i>Stanisław Tomiak,</i>
sekretarz	—	<i>Edmund Gogolewski,</i>
członkowie:		<i>Bolesław Anders,</i>
		<i>Michał Galle,</i>
		<i>Stanisław Fenrych,</i>
		<i>Władysław Fengler,</i>
		<i>Edward Netzel,</i>
Zarząd:		<i>Franciszek Bruch,</i>
		<i>Władysław Marciniak,</i>
		<i>Władysław Muszyński.</i>

Spółdzielnia liczyła w dn. 31.XII.1930 r. 92 członków posiadających 121 udziałów.

Bilans netto w dniu 31.XII.1930 r., podany jest na str. 66.

Rachunek Strat i Zysków podany jest na str. 66.

Kredytowa Spółdzielnia Ogrodnicza z ogr. odp. jest członkiem Związku Polskich Zrzeszeń Ogrodniczych.

---



# OGŁOSZENIA.

## Sadownictwo.

„Azot” Sp. Akc. Jaworzno. Biuro sprzedaży w Warszawie, Mokotowska 55 m. 7, tel. 8-94—01—dostarcza własnego wyrobu doskonałej jakości: maść ogrodniczą, lep sadowniczy, „Karbolinę”, „Sanol” na mszyce, „Dusimysz”, świece gazowe.

**Mann Alfons** Sp. Akc., Warszawa, pl. Małachowskiego 2. Wyrabia w kraju solidnie plecaki do zraszania i aparaty do opylania drzew, krzewów, warzyw. Noże ogrodnicze z doskonałej stali. Piłki do drzew. Sekatory ręczne i na kiju i t. d. Katalogi na żądanie. Przy zbiorowych zamówieniach rabaty.

**M. B. Hofmana** Zakład Pomologiczny w Częstochowie poleca wyborowe gwarantowane drzewa i krzewy owocowe oraz najpiękniejsze bzy.

**Ulrich C.** — Zakłady Ogrodnicze, zał. 1805 r. w Warszawie S. A. Centrala—Ceglana 11, tel. 609-25. Drzewka i krzewy owocowe i ozdobne. Wszelkie narzędzia i przyrządy ogrodnicze, jak to: noże, sekatory, robaczki, piłki, skrobaczki i. t. d. Aparaty do opryskiwania. Środki chemiczne do zwalczania szkodników. Nawozy sztuczne mieszane pod drzewa i krzewy owocowe. Cenniki i katalogi na żądanie.

## Szkółkarstwo.

**Eizyk K.** Kutno, skrz. pocztowa 55. Plantacja i szkółki róż. Róże we wszystkich najlepszych odmianach, bogaty wybór nowości. Krzaczaste, pnące, płaczące i pienne. Masowa produkcja podkładek róż do wszelkich celów. Cenniki wysyła na żądanie.

**Gałczyński Bronisław i Ślaski Jan** Sp. z. o. o. Piaseczno koło Warszawy. Specjalność: silne dwuletnie drzewka owocowe typu amerykańskiego (wys. pnia 1 metr) dwukrotnie tańsze a lepsze od wyższych i starszych. Gwarancja ścisłości nazwy odmiany.

**Girdwoynia Aleksandra** Zakład Pomologiczny w Oltarzewie. Biuro w Warszawie, Emilji Plater 35 m. 6. Szkółki drzew owocowych.

**Hoffmana M. B.** w Częstochowie Szkółki Drzew i Krzewów Owocowych, nagrodzone na P. W. K. wielkim złotym medalem, polecają: wyborowe gwarantowane drzewa i krzewy owocowe oraz najpiękniejsze bzy.



„**Krynica Podlaska**”, poczta Sokołów Podlaski. Szkółki Drzew Owocowych nagrodzone najwyższymi nagrodami. Właściciele: Stanisław Giewartowski i S-wie.

„**Lemszczyzna-Szczekarków**” Szkółki położone w Wojew. Lubelskiem (Lemszczyzna pod Lublinem, Szczekarków w pow. Puławskim.) Drzewa i krzewy owocowe, dziczki, róże, bzy, drzewka i krzewy żywopłotowe, drzewa dzikie alejowe, byliny.

Wylączne Biuro sprzedaży: Warszawa, Boduena 2. Tel. 219-89.

**Mann Alfons** Sp. Akc., Warszawa, pl. Małachowskiego 2. Wyrabia w kraju solidnie plecaki do zraszania i aparaty do opylania drzew, krzewów i warzyw. Noże ogrodnicze z doskonałej stali. Piłki do drzew. Sekatory ręczne i na kiju i t. d. Katalogi na żądanie. Przy zbiorowych zamówieniach rabaty.

**Ordynacja Dawidgródecka Księcia Karola Radziwiłła** w Mańkowiczach, poczta Stolin, woj. Poleskie, poleca sadzonki i krzewy morwy białej, wyhodowane w ostrym klimacie Polesia. Ceny wyjątkowo niskie z powodu masowej produkcji. Sadzonki 1-letnie: 10—15 cm. za 100 szt. zł. 3.—; 20—50 cm. za 100 szt. zł. 9.—. Sadzonki 2-letnie: 30—60 cm. za 100 szt. 15 zł.—; 60—80 cm. za 100 szt. zł. 30.—; bardzo silne za 100 szt. zł. 50.—. Krzewy 3-letnie: 80—120 cm. za 100 szt. zł. 100.—. Krzewy 4-letnie 120—200 cm. za 100 szt. zł. 175.—. Przy zamówieniach powyżej 500 szt. udziela się znacznej zniżki. Za opakowanie i wysyłkę do stacji kol. Horyń pobiera się tylko zwrot kosztów własnych.

**Z. Śliwińskiego** Szkółki Nałęczowskie p. Nałęczów. Drzewa i krzewy owocowe. Drzewa alejowe. Róże w najlepszych i najnowszych odmianach. Cenniki na żądanie, specjalne oferty dla odprzedawców.

**Szafrański Jan**, Zakład Ogrodniczo-Handlowy, Stanisławów, Kazimierzowska 116. Specjalność zakładu: „Róża cukrowa — Królowa Północy”. Piwonie chińskie w doborowych odmianach, Clematys wielkokwiatowe, Vitis Veithi, Glicyne sin. Laconia arborea i tenuifolia, Astry jesienne, Arabis alpina, Iris Kaempferi, Lilje kolorowe, Evonimus radicans i bluszcz w wazonach. Oferty na żądanie.

**Szkółki Żbikowskie**, właściciel Piotr Hoser. Adres: Pruszków, skrz. poczt 6, lub Warszawa, Jerozolimska 45. Konto P. K. O. 60.842. Drzewa i krzewy owocowe i ozdobne, róże, byliny.

**Ulrich C.** Zakłady Ogrodnicze, założ. 1805 r. w Warszawie S. A. Centrala—Ceglana 11, tel. 609-25, szkółki w Ulrychowie pod Warszawą, tel. 609-26. Dojazd tramwajem Nr. 9. Drzewka i krzewy owocowe i ozdobne w odmianach handlowych i amatorskich. Róże pienne i krzaczaste. Byliny. Krzewy na żywopłoty. Cenniki i katalogi na żądanie.

## K w i a c i a r s t w o .

**Goldberg L. i Synowie**, Fabryka sztucznych kwiatów w Sosnowcu, ul. Prez. Mościckiego 21. Kwiaty sztuczne i liście dekoracyjne, kwiaty do wieńców, liście bukowe i inne rośliny preparowane. Rafja preparowana kolorowa i naturalna biała.

**Hozakowski B.** Toruń, Mostowa 28. Zakłady Ogrodnicze. Poleca: hortensje, cyklameny, paprocie, róże, palmy.

**Höntschi i S-ka**, S. z. o. o. Poznań — Rataje. Największa specjalna fabryka urządzeń dla ogrodnictwa. Ciepłarnie do pędzenia wczesnych warzyw. Okna inspektowe impregnowane według patentu Höntscha, skrzynie inspektowe z drzewobetonu, urządzenia ogrzewalne z uniwersalnym kotłem patentu Höntscha, polewaczki Höntscha całkowicie ocynkowane, maty ochronna „Arma”.

**J. John S.A.** w Łodzi, ul. Piotrkowska 213-221, tel. centr. 196-28. Wykonywa do ogrzewania wodnego ciepłarni oryginalne kotły Strebela.

**Bogusz Adam**, Derewlany, p. Busk koło Lwowa. Zakład hodowli gwoździków amerykańskich. Wysyła przez cały rok długo cięte gwoździki o sztywnych łodygach i wyborowych kwiatach.

**Ulrich C.** Zakłady Ogrodnicze założ. 1805 r. w Warszawie S. A. Centrala—Ceglana 11, tel. 609-25. Hodowla roślin w Ulrichowie pod Warszawą, tel. 609-26. Dojazd tramwajem Nr. 9. Produkcja azalii, bzów, cyklamenów, primul, hortensji, róż, konwalji, złocieni, palm, paproci i innych roślin szklarniowych oraz gruntowych. Produkcja i sprzedaż nasion i cebulek kwiatowych.

## Warzywnictwo.

**B-cia Hoser**, Hodowla i Skład Nasion, Warszawa, Jerozolimska 45, tel. 605-81. Nasiona warzywne, pastewne, kwiatowe. Rośliny, kłącza i cebulki kwiatowe. Własne plantacje w Rakowcu pod Warszawą. Firma istnieje od 1848 roku.

**J. John S.A.** w Łodzi, ul. Piotrkowska 213-221, tel. centr. 196-28. Wykonywa do ogrzewania wodnego ciepłarni oryginalne kotły Strebela.

**Ulrich C.** Zakłady Ogrodnicze założ. 1805 r. w Warszawie S. A. Centrala—Ceglana 11, tel. 609-25. Filja Sienkiewicza 11, tel. 609-28. Produkcja i handel nasionami warzyw i kwiatów,

Nasiona próbowane na własnych poletkach i we własnej stacji doświadczalnej oraz na poletkach w Morach. Wszelkie narzędzia i przyrządy ogrodnicze, a w szczególności łopaty, grabie, grace, motyki, spulchniacze, widły krajowe i zagraniczne. Nawozy sztuczne mieszane dla poszczególnych rodzajów warzyw. Środki chemiczne do zwalczania szkodników.

## Nasiennictwo.

**K. Buszczyński i Synowie**, Sp. Akc. Warszawa, Mazowiecka 1, tel. 797-35. Hodowla nasion. Nasiona: buraków cukrowych, buraków pastewnych, marchwi pastewnej, traw i zbóż. Rok założenia 1886. Na Powszechnej Wystawie w Poznaniu nagrodzona Wielkim Medalem Złotym i Wielką Nagrodą Państwową.

**L. Goldberg i Synowie**, Fabryka sztucznych kwiatów w Sosnowcu przy ul. Prezydenta Mościckiego 21. Nasiona warzywne i kwiatowe, nasiona traw, żer dla ptaków.

**B-cia Hoser**, Hodowla i Skład Nasion, Warszawa, Jerozolimska 45, tel. 605-81. Nasiona warzywne, pastewne, kwiatowe, rośliny, kłącza i cebulki kwiatowe. Własne plantacje w Rakowcu pod Warszawą. Firma istnieje od 1848 r.

**„Honas”**, Hodowla Nasion Selek. J. Gorycka, Brody, Małopolska. Poleca nasiona własnej hodowli: marchew nantejską selekc., buraki ćwikłowe egipskie selekc., owies „Grzywacz Wołyński” selekc. Z subplantacji: buraki pastewne Eckendorfy, Mamuth, półcukrowe białe, marchew zielonogłowa biała ulepszona 1-ej reprodukcji z oryginalnych matecznych.

**B. Hozakowski**, Toruń, Mostowa 28., Skład i hodowla nasion, poleca wszelkie nasiona kwiatowe, warzywne znanej wyborowej jakości.

**„Lemszczyzna-Szczekarków”**, Szkołki położone w woj. Lubelskiem, produkują oprócz materiału szkółkowego, nasiona marchwi i buraków pastewnych i ogrodowych, pietruszki, cebuli i fasoli. Wyłączne Biuro sprzedaży: Warszawa, Boduena 2, tel. 219-89.

**Ulrich C.** Zakłady Ogrodnicze, założ. 1805 r. w Warszawie S. A. Centrala — Ceglana 11, tel. 609-25, Filja—Sienkiewicza 11, tel. 609-28. Nasiona warzywne, pastewne, kwiatowe i rolne w wielkim wyborze. Kłącza i cebulki kwiatowe. Własne plantacje nasion. Nasiona próbowane na polstkach własnych i we własnej stacji doświadczalnej na polstkach T. O. W. w Morach. Cenniki na żądanie.

## Maszyny i narzędzia ogrodnicze.

**Höntschi i S-ka**, Sp. z o. o., Poznań—Rataje. Największa specjalna fabryka urządzeń dla ogrodnictwa. Ciepłarnie każdej wielkości budowane według najnowszych zasad techniki z centralnem ogrzewaniem i uniwersalnym kotłem Höntschi'a. Kotły Höntschi'a są łatwe do obsługi i oszczędne w opalaniu przy zużyciu każdego rodzaju materiału opałowego, nawet najmniej wartościowego.

**B. Hozakowski**, Toruń, Mostowa 28, Skład i Hodowla Nasion, poleca największy wybór specjalnych narzędzi i przyborów ogrodniczych.

**Ulrich C.** Zakłady Ogrodnicze, założ. 1805 r. w Warszawie S. A. Centrala — Ceglana 11, tel. 609-25, Filja, Sienkiewicza 11, tel. 609-28. Wszelkie narzędzia i przyrządy ogrodnicze w wielkim wyborze. Nawozy sztuczne mieszane dla celów ogrodniczych. Środki chemiczne do zwalczania szkodników roślin. Cenniki opisowe na żądanie.

## Środki ochrony roślin, chemikalja.

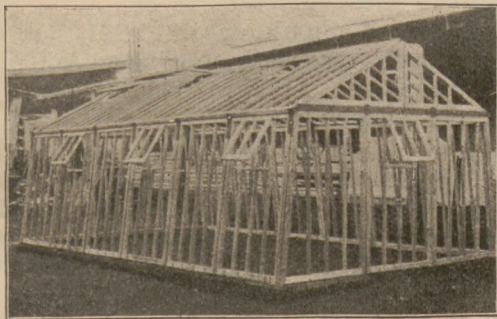
**„Azol”** Sp. Akc. Jaworzno. Biuro sprzedaży w Warszawie, Mokotowska 55, m. 7, tel. 8-94-01, dostarcza własnego wyrobu marki „Nietoperz”: 1) zaprawy suche: „Ziarnik” dla zbóż, „Ziarnik B” dla nasion warzyw



i kwiatów, „Buraczek” dla buraków, „Gorczyk” dla ochrony zasiewu przed ptaństwem; 2) do tępienia chwastów: w zbożu „Łopusznik”, na placach sportowych i ścieżkach „Chwaścień”. 3) do szczepienia i lepowania drzew i krzewów: maść ogrodniczą, lep sadowniczy; 4) do tępienia chorób i szkodników w sadach: „Karbolina”, „Sanol” na mszyce; 5) do walki z gryzoniami w polu, ogrodzie i domu „Dusimysz, świece gazowe; 6) do tępienia robactwa domowego „Owadziak” na muchy i inne; „Cim” na pluskwy; „Kar” na karaluchy.

**B. Hozakowski**, Toruń, Mostowa 28, Skład i Hodowla Nasion poleca powszechnie używane środki ochrony roślin, preparaty chemiczne i nawozy sztuczne.

**Höntschi S-ka**, S.z. o.o. Poznań—Rataje. Największa specjalna fabryka urządzeń dla ogrodnictwa. Höntschi'a preparaty chemiczne do zwalczania szkodników roślinnych: Toxin, Futol, Sulcun, Melit, Trocal. Farba do cieniowania cieplarni „Słońcocięń” chroni przed zbyt ostrem słońcem, deszcz jej nie zmyje. Płyn drzewochronny „Fluid Höntschi'a” zabezpiecza deski, inspektory i okna inspektowe przed gniciem.



## A. HEYER

Fabryka okien inspektowych

GRUDZIĄDZ,

ul. Chełmińska 38.

Specjalność: przenośne oranżerie z okien inspektowych.

Cenniki i warunki sprzedaży na żądanie gratis.

**Mann Alfons**, Sp. Akc. w Warszawie pl. Małachowskiego 2, wyrabia w kraju solidnie plecaki do zraszania i aparaty do opylania drzew, krzewów i warzyw. Noże ogrodnicze z doskonałej stali. Piłki do drzew. Sekatory ręczne i na kiju. Katalogi na żądanie. Przy zbiorowych zamówieniach rabaty.

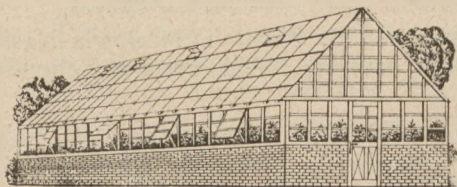
**Ulrich C.** Zakłady Ogrodnicze, założ. 1805 r. w Warszawie S. A. Centrala — Ceglana 11, tel. 609-25. Filja—Sienkiewicza 11, tel. 609-28. Opryskiwacze, spryce i siarkowniki (mieszki do opylania). Wszelkie chemikalia do zwalczania chorób roślin. Lep i opaski pergaminowe do lepu. Cenniki na żądanie.

„**Universum**”, Fabryka środków do zwalczania szkodników Poznań, ul. Fr. Ratajczaka 38, Wysyła na żądanie swe cenniki i prospekty. Fabrykuje przeszło 20 renomowanych preparatów na gąsienice, mszyce, chrząszcze, pleśnie, mączniaki i wszystkie grzyby pasożytnicze. Uznania władz, Izb rolniczych i zawodowców.

## R ó ż n e.

**Goldman Jakób** w Częstochowie, ul. Ogrodowa 11, tel. 4-13, poleca: rafję w rozmaitych gatunkach i do różnych celów, sznurki kokosowe i manilowe w różnych grubościach.

**A. Heyer**, Fabryka okien inspektowych. Grudziądz, ul. Chełmińska 38. **Oranżerje, okna inspektowe**, okna do cieplarni, pretaki do cieplarni, szkło ogrodowe, kit szklarski i djamenty szklarskie — w dobrym gatunku i po niskich cenach.



**Höntschi i S-ka**, Sp. z o. o. Poznań—Rataje. Największa specjalna fabryka urządzeń dla ogrodnictwa. Cieplarnie każdej wielkości, budowane według najnowszych zasad techniki z centralnym ogrzewaniem i uniwersalnym kotłem Höntschi'a. Kotły Höntschi'a są łatwe do obsługi i oszczędne w opalaniu przy użyciu każdego rodzaju materiału opałowego, nawet najmniej wartościowego.

**J. John**, Sp. Akc. w Łodzi, ul. Piotrkowska 213-221, tel. centr. 196-28. wykonywa dla centralnych ogrzewań oryginalne kotły Strebela oraz radiatory czterosłupkowe JJ IV, dwusłupkowe JJ II i wąskie dwusłupkowe JJ E dla małych pomieszczeń.

**„Ogrodnik”**. Rok XXI istnienia. Ilustrowany dwutygodnik, organ Związku Polskich Zrzeszeń Ogrodniczych, najstarsze jedyne pismo stołeczne ogrodnicze, pod Redakcją W. J. Zielińskiego. Wszystkie działy ogrodnictwa. Hodowla amatorska w ogrodzie, mieszkaniu i na balkonie. Rada i odpowiedź na każde pytanie. Radjowe dodatki rolnicze. Sprawozdania Giełdy Ogrodniczej. Prenumerata: rocznie 28 zł., półrocznie 14 zł., kwartalnie 7 zł. z przesyłką. Administracja: Warszawa, ul. Boduena 2. Konto P. K. O. Nr. 9930. Zwracamy uwagę na dział ogłoszeniowy.

**„Wierzba”**, Związek Producentów Wikliny, Spółdz. z odp. udz. Rudnik n-S. Młp. tel. 12 (p. i st. kol. loco). Fabryka wyrobów koszykarskich i koszyków lubianych. Wiklina koszykarska. Sadzonki wikliny. Rafja. Koszyki lubiane do transportu owoców jagodowych, pestkowych, warzyw i kwiatów. Klosze lubiane dla ochrony przed mrozem. Cieniówki inspektowe. Etykiety ogrodnicze. Cenniki na żądanie.

## Przetwórnictwo.

**Ulrich C.** Zakłady Ogrodnicze założ. 1805 r. w Warszawie S. A. Centrala—Ceglana 11, tel. 609-25. Filja—Sienkiewicza 11, tel. 609-28. Obieracze i krajacze owoców, warzyw i ziemniaków. Praski i prasy do wyciskania soków i marmelad. Suszarnie do owoców, warzyw i ziół. Szatkownice. Wybijacze pestek. Zbieracze do owoców. Cenniki i katalogi na żądanie.

**„Zagłoba” i „Opole Lubelskie”** Cukrownie i Zakłady Przemysłowo-Rolne.

Fabryka konserw w Zagłobie (właściciele succ. ś. p. Jana Kle-niewskiego), woj. Lubelskie, poczta Opole-Lubelskie. Produkuje: Marmelady, Powidła, Soki, Jamy, Kompoty, Pomidory purée, Ekstrakt pomidorowy, Groszki, Fasole i Szparagi—Własna cukrownia, sady—ogrody.

Główne Biuro sprzedaży—Warszawa, Boduena 2, m. 1, tel. 202-34.

---





## SPIS RZECZY.

---

	<i>str.</i>
Ogrodnictwo polskie w r. 1930 . . . . .	3
Sprawozdanie z działalności Związku Polskich Zrzeszeń Ogrodniczych . .	23
a) Związki . . . . .	38
b) Towarzystwa . . . . .	50
c) Inne instytucje . . . . .	60
Ogłoszenia . . . . .	69

---









## **KTO KUPUJE I SPROWADZA Z ZAGRANICY**

Żywe rośliny, drzewa i krzewy  
Cebulki kwiatowe i kłącza  
Nasiona kwiatowe, warzywne i rolne  
Maszyny, narzędzia oraz inne artykuły,  
dla ogrodnictwa i zawodów pokrewnych

**NIECH POWIERZY EKSPEDYCJĘ I OCLENIE TAKICH PRZESYŁEK**  
firmie ekspedycyjnej:

## **POLSKA UDZIAŁOWA AJENTURA CELNA**

Sp. z ogr. odp.

**WARSZAWA, ul. Nowy-Świat 47.**

Telefon 675-90. Adres telegr. „PUAC”,  
posiadającej

**Ekspozytury na wszystkich pograniczach**  
i zapewniającej

sprawne, fachowe i sumienne załatwienie oclenia i ekspedycji międzynarodowej do wszystkich miejscowości w Polsce, z wykorzystaniem najtańszych taryf przewozowych i celnych.

Dyspozycje i instrukcje co do samej wysyłki, przesyłamy zagranicznym dostawcom natychmiast po otrzymaniu od odbiorcy zlecenia ekspedycyjnego i wykazu zakupionych towarów.

---

Kosztorysy i informacje udzielamy bezpłatnie  
i odwrotną pocztą.



