



DZIENNIK

ZARZĄDU M. LUBLINA.

Redakcja i Administracja
Magistrat m. Lublina
(parter biuro Nr. 3).

Redakcja i Administracja czynna od
10-ej do 3-ej popoł.

Prenumerata kwartalnie Mk. 270
miesięcznie Mk. 100

Ogłoszenia (wyłącznie poza tekstem):
wiersz petitowy dwuszpaltowy lub jego
miejsce 40 Mk.

Prenumeratę przyjmuje Wydział do
Spraw Ogólnych (parter biuro Nr. 3).

Cena egzemplarza —

Nr. 13.

Lublin, dnia 9-go kwietnia 1922 roku.

Rok II.

1569—1791—1922

Witajcie!

komisariat Rządu na m. Lublin
Egzemplarz Obowiązkowy

W dniu 1 lipca 1569 roku w prastarym naszym Trybunalskim Grodzie został dokonany akt historyczny Unii, akt braterstwa Polski z Litwą, akt—podobnym któremu nie mogą się szczyścić historie innych narodów. Był to bowiem związek, zawarty dobrowolnie pomiędzy dwoma bratnimi narodami na wieczną dobrą i złą dołą!

I dziś—po 353 latach—Lublin przeżywa znów chwilę radosną, gdyż gości w swych murach przedstawicielei bohaterskiego Wilna, które wspólnie z nami dźwigało wiekowe jarzmo niewoli.

Więc sercem radosnem witamy Was, braci naszych z za Niemna, witamy Was tem samem uczuciem serdecznej miłości, z jakim Wy do nas przychodzicie.

Witamy Was, jako przedstawicielei Ziemi Wileńskiej, i jako wyrazi-
cieli niezłomnej woli ludności, która łączy dziś z nami dłoń w bra-

terskim uścisku, aby zadokumentować przed całym światem, iż Polska, to nasza wspólna Ojczyzna!

Więc, witaj nam, witaj, Siostrzyco kochana, witaj nam Ziemi Wileńska, która dochowałaś wiernie ślubów braterstwa, która nie zdradziłaś wielkiej idei Jagiellonów, która wspólnie z nami cierpiałaś przesładowania, i która dałaś nam wielkich mężów i wielkich bojowników o naszą wspólną sprawę, o naszą Ojczyznę, o naszą wolność!

I cześć niechaj Wam będzie po wsze czasy! Cześć tym wszystkim, którzy w okresie niewoli nie upadli na duchu, a przeciwnie—wierzyli, i pilnowali Świętego Znicza, co tlił pod zgliszczami i popiołami; cześć tym wszystkim, którzy swoją krew serdeczną oddali w ofierze, i którzy życie swe na ołtarzu Ojczyzny złożyli.

Łącząc dziś dłonie nasze z Waszemi, patrzymy w przyszłość z wiarą i spokojem, oraz z tem głębokiem przeświadczeniem, że jak dotychczas związek nasz przetrwał niewzruszenie w złej i dobrej doli, tak samo przetrwa on i po wsze czasy ku chwale i szczęściu naszej jednej Matki—Ojczyzny i całego Narodu!

A wracając do Waszych ognisk domowych, zanieście Waszym braciom słowa naszej miłości i gorące pozdrowienia, jakimi wita Was prastary Lublin.

Zarząd m. Lublina.

■ ■ ■ ■

O XIĘSTWIE LITEWSKIM.

PRZYWILEY

OKOŁO UNIIĘY WIELKIEGO XIĘSTWA LITEWSKIEGO Z KORONĄ, NA WALNYM SEYMIE LUBELSKIM, OD PANOW RAD DUCHOWNYCH Y ŚWIECKICH, Y POSŁOW ZIEMSKICH, ROKU PAŃSKIEGO 1569 UCHWALONY.

(Najważniejsze wyjątki).

1. W imię Pańskie, Amen. Ku wieczney pamięci sprawy niżej opisanej. My Prałaci, y Panowie Rada tak duchowna, iako y świecka, y Posłowie Korony Polskiej, na tym Walnym, a z Pany Radami y Posły, y inszemi Stany Wielkiego Xięstwa Litewskiego, spólnym Lubelskim Seymie będący, zięchawszy się na ten Seym spólny do Lublina, na dzień 23 miesiąca Grudnia, w roku przeszłym 1568 przez Ięgo K. M. za zezwoleniem oboich Rad, Polskich y Litewskich, złożony, y do tego czasu iędnostaynie dzierzany y kontynuowany, takieśmy niżej opisane traktaty y namowy, między sobą uczynili: któreśmy za łaską Bożą do tego końca, y do tey konkluzyi, za zgodnym y iędnostaynym oboiey strony zezwoleniem, y spólnym spisaniem, niwczym nie deroguiąc recessowi Warszawskiemu, y inszym przywileiom, przywiedli. Z czego bądź Panu Bogu w Troycy iędynemu chwała wieczna: a Krolowi Ięgo Mści z łaski Bożey Panu, a Panu Zygmuntowi Augustowi dzięka nieśmiertelna: zacney też Koronie Polskiej, y Wielkiemu Xięstwu Litewskiemu, sława y ozdoba, na wiekuiste czasy.

3. Iż iuż Korona Polska, y Wielkie Xięstwo Litewskie, iest jednó nierozdzielne y nie różne ciało, a także nie różna ale iedna spolna Rzeczpospolita: która się ze dwu Państw y narodow, w ieden lud zniosła y spoiła.

4. A temu oboiemu narodowi, żeby iuż wiecznemi czasy iedna głowa, ieden pan, y ieden Krol spolny roskazował, który spolnymi głósy od Polakow y od Litwy obran, a mieysce obierania w Polsce, a potym na Krolestwo Polskie pomazan y koronowan w Krakowie będzie: ktoremu obieraniu, wedła przywileiu Alexandrowego, niebytność ktorey strony przekazać nie ma, albowiem powinnie, *et ex debito*, Rady, y wszystkie Stany Korony Polskiej, y Wielkiego Xięstwa Litewskiego, wzywane bydź maią.

5. Obieranie y podnoszenie Wielkiego Xięstwa Litewskiego, ktore przedtym osobno bywało w Litwie, aby iuż tak ustało: żeby y znak żaden, abo podobieństwo, na potym nie było, z ktoregoby się okazowało, abo znaczyło podnoszenie, abo inauguracya Wielkiego Xięstwa Litewskiego. A iż tytuł Wielkiego Xięstwa Litewskiego, y urzędy zostawiają: tedy przy obieraniu, y koronacyi, ma bydź zaraz obwołan Krolewem Polskim, y tenże Wielkim Xiążęciem Litewskim, Ruskim, Pruskim, Mazowieckim, Żmudzkiem, Kiiowskim, Wołyńskim, Podlaskim, Inflantskim.

8. Seymy y Rady ten oboy narod ma zawždy mieć spolne Koronne, pod Krolewem Polskim Panem swym, y zasiadać tak Panowie między Pany osobami swemi, jako Posłowie między Posły, y radzić o spolnych potrzebach, tak na Seymie iako y bez Seymu, w Polsce y w Litwie.

12. Moneta, tak w Polsce, iako w Litwie, ma bydź za spolną radą, *uniformis et aequalis in pondere et grano, et numero peciarum; et inscriptione monetae*. Co ku skutkowi przywieść lego Krolewska Miłość iest powinien, Potomkowie lego Krolewskiey Miłości będą powinni.

14. Statuta y ustawy wszystkie iakiekolwiek, y z ktoreykolwiek przyczyny, przeciw narodowi Polskiemu w Litwie ustawione y chwalone, około nabywania y dzierżenia imienia w Litwie Polakowi, iakokolwiekby go kto dostał, y dostawał, chocia po żenie, abo z wysługi, abo za kupnem, darownym obyczaiem, zamianą, y ktorymkolwiek nabyciem, wedła zwyczaiu y prawa pospolitego: te wszystkie statuta aby żadney mocy nie miały, iako prawu, sprawiedliwości, y też spolney braterskiej miłości, y Uniey a ziednoczeniu spolnemu przeciwnie: ale aby wolno zawždy było, tak Polakowi w Litwie, iako Litwinowi w Polsce, każdym słusznym obyczaiem dostawać imienia, y dzierżeć ie wedle prawa, w ktorym leży ono imienie.

16. Seymow innych żadnych osobnych Stanom Koronnym y Litewskim, od tego czasu Krol I. M. składać nie będzie, iedno zawždy spolne Seymu temu oboiemu narodowi, iako ciału iednemu, w Polsce składać będzie, gdzie się lego K. M. y Radom Koronnym y Litewskim nasłusznierz zdać będzie.

17. Dygnitarstw y urzędow, ieśli ktore wakują, abo wakać w W. X. L. na potym będą, Krol I. M. nie ma dać nikomu: aż by pierwey lego K. M. y potomkom iego Krolom Polskim koronowanym, y temu nierozdzielnemu ciału Koronie Polskiej przysięgę uczynił.

18. A ieśliby ktora stona przywileiow i spisow o spolności uczynionych między temi narody, tak nam iako sobie trzymać niechciała, abo ieden z osobna trzymać niechciał: przeciw takiej stronie, y każdemu z osobna, iako przeciwko nieprzyjacielowi naszemu y narodow spolnych, powstać z potomkami naszemi, przy Panie naszym Krolu Polskim, będziemy powinni. Co wszystko czynić y wypełnić, mocnie dzierżeć w skutku wszystkim zawždy pod naszą przysięgą siebie y potomki nasze obowiązuujemy.

19. A ku lepszemu świadectwu rzeczy wyżey opisanych, y wieczney pamięci, my przerzeczeni Prałaci, Panowie, Rada, tak duchowna iako y świecka Koronna ktemu Pośłowie Ziemszy, na tym Walnym y spólnym Seymie Lubelskim będący, zawiesiliśmy na ten list pieczęci nasze. Pisan y dan na tymże Seymie spólnym Lubelskim, pierwszego dnia miesiąca Lipca, roku Pańskiego tysięcznego, pięćsetnego sześćdziesiątego dziewiątego.

ZJEDNOCZENIE ZIEMI WILEŃSKIEJ z POLSKĄ.

Historyczne posiedzenie Sejmu Ustawod. Rzecz. Pol.
w dniu 24-go marca 1922 r.

Uroczyste posiedzenie piątkowe rozpoczęło się o godz. 3 m. 10 po poł.

Przystąpiono do sprawy wileńskiej.

Głos zabrał *pos. Niedziatkowski*: Sejm Wileński dnia 20 lutego r.b. ogromną większością przyjął następującą uchwałę, w przedmiocie przynależności państwowej Ziemi Wileńskiej:

W imię Boga Wszechmogącego, My, Sejm w Wilnie, wolną i powszechną wolą ludności Ziemi Wileńskiej powołany, pełnię prawa do stanowienia o losach tej ziemi posiadający, pomni na wielowiekowe węzły, co aktami w Horodle i Lublinie, w uchwałach Konstytucji Majowej w r. 1791 ukoronowanemi, ziemie nasze z Polską na mocy dobrowolnych umów w jedno połączyły, oraz na krew ojców naszych, ofiarnie przelaną w walkach narodu o wolność, po nieszczęsnych Ojczyzny rozbiorach, składając hołd męstwu i poświęceniu żołnierza polskiego, Synowi tej ziemi Józefowi Piłsudskiemu, bohaterskiemu czynowi gen. Żeligowskiego, zgodnie z prawem narodów o stanowieniu o sobie w imieniu ludności tej ziemi, jej żyjących i przyszłych pokoleń, mając na celu zabezpieczenie ich wolności i wszechstronnego duchowego i materialnego rozwoju, na posiedzeniu dnia 20-go lutego 1922 r. uchwalamy i stanowimy:

1. Wszelkie węzły prawno-państwowe, narzucone nam przemocą przez państwo rosyjskie, uważamy za bezpowrotnie zerwane i nieistniejące, jak również odmawiamy Rosji prawa do ingerowania w sprawę Ziemi Wileńskiej.

2. Roszczenia prawno-państwowe do Ziemi Wileńskiej, zgłaszane przez Republikę Litewską, które znalazły swój wyraz w Traktacie Litewsko-Sowieckim z dnia 12 lipca 1920 r., jakoteż i wszelkie inne, odrzucamy i na zawsze uchylamy.

3. Stwierdzamy uroczyście, że nie uznamy żadnej decyzji zarówno o losach naszej ziemi, jak i w sprawie jej wewnętrznych urządzeń, powziętej przez czynniki obce wbrew naszej woli.

4. Ziemia Wileńska stanowi bez warunków i zastrzeżeń nierozdzieloną część Rzeczypospolitej Polskiej.

5. Rzeczpospolita Polska posiada pełne i wyłączne prawo zwierzchności państwowej nad Ziemią Wileńską.

6. Właściwe władze Rzeczypospolitej Polskiej posiadają jedynie i wyłącznie prawo stanowienia o ustawach i urządzeniach Ziemi Wileńskiej zgodnie z Konstytucją Rzeczypospolitej z dnia 17-go marca 1921 r.

7. Wzywamy Sejm Ustawodawczy i Rząd Rzeczypospolitej Polskiej do natychmiastowego wykonywania praw i obowiązków wypływających z tytułu przynależności Ziemi Wileńskiej do Rzeczypospolitej Polskiej.

Sejm Wileński wybrał delegację z 20 członków, która w imieniu Sejmu Wileńskiego zawarła z Rządem Polskim akt złączenia Ziemi Wileńskiej z Polską. Akt ten opiewa:

Akt złączenia Ziemi Wileńskiej z Rzeczpospolitą Polską.

Działo się w Warszawie w Pałacu Rady Ministrów dn. 3-go marca 1922 r. wobec Rządu Polskiego w osobach: Prezydenta Ministrów, Ministra Wyznań Religijnych i Oświecenia Publicznego i Kierownika Ministerstwa Sztuki i Kultury inż. Antoniego Ponikowskiego, Ministra Spraw Wewnętrznych inż. Stanisława Downarowicza, Ministra Spraw Zagranicznych Konstantego Skirmunta, Ministra Spraw Wojskowych Gen.-Por. Kazimierza Sosnkowskiego, Ministra Sprawiedliwości Bronisława Sobolewskiego, Ministra Poczty i Telegrafów dr. Władysława Stesłowicza, Ministra Rolnictwa i Dóbr Państwowych dr. Józefa Raczyńskiego, Ministra Robót Publicznych inż. Gabryela Narutowicza, Ministra Pracy i Opieki Społecznej Ludwika Darowskiego, Ministra b. Dzielnicy Pruskiej dr. Józefa Wybickiego, Kierownika Ministerstwa Zdrowia Publicznego dr. Witolda Chodźki, Kierownika Ministerstwa Przemysłu i Handlu Henryka Strasburgera i tymczasowego Kierownika Ministerstwa Kolei Żelaznych inż. Juljana Eberhardta, oraz Delegatów Sejmu w Wilnie, jako Zgromadzenia Przedstawicieli ludności Ziemi Wileńskiej dla dania wyrazu woli ludności: Witolda Abramowicza, Witolda Bańkowskiego, Stanisława Brzostowskiego, Ludwika Chomińskiego, Wiktora Czarnowskiego, Józefa Jachiewicza, Antoniego Kłyszajki, Bronisława Krzyżanowskiego, Bronisława Kuleszy, Bolesława Lisowskiego, Józefa Małowieskiego, Antoniego Mickiewicza, Kazimierza Milewicz, ks. Ignacego Olszańskiego, Feliksa Rączkowskiego, Antoniego Szabowicza, Adama Uziembły, Antoniego Zaleskiego, Aleksandra Zasztowta i Aleksandra Zwierzyńskiego, którzy oświadczyli, że Sejm w Wilnie, pełniący prawa stanowienia o losach kraju posiadający, na uroczystym posiedzeniu, odbytem w Wilnie w dniu 20 lutego 1922 r., uchwalił, co następuje:

Tu następuje uchwała Sejmu Wileńskiego z dnia 20 lutego r, b., przytoczona we wstępie przemówienia.

Rząd Polski przyjął oświadczenie Delegatów Sejmu w Wilnie do wiadomości, poczem wspólnym aktem stwierdzono:

Art. 1. Ziemia Wileńska z woli swej ludności, od wszelkich innych związków państwowych wolna, zostaje złączona z Rzeczpospolitą Polską.

Art. 2. Zwierzchnictwo państwowe nad Ziemią Wileńską odtąd przysługuje Rzeczypospolitej Polskiej.

Art. 3. Rząd Polski oświadcza, że Sejm Rzeczypospolitej Polskiej ustali statut Ziemi Wileńskiej.

Art. 4. Akt niniejszy podlega zatwierdzeniu Sejmu Ustawodawczego Rzeczypospolitej Polskiej, poczem wobec przedstawienia przez Delegatów Sejmu w Wilnie pełnomocnictw uznanych za wystarczające i sporządzone w należytej formie, wejdzie w życie.

Akt ten podpisali z jednej strony członkowie Rady Ministrów, z drugiej — Delegaci Sejmu Wileńskiego, przytem 10-ciu dopisało do protokołu następujące oświadczenie: Podpisujemy akt powyższy, w przekonaniu, że Sejm Rzeczypospolitej Polskiej ustali statut Ziemi Wileńskiej, zgodnie z wolą ludności tej ziemi, wyrażoną w uchwałach Sejmu Wileńskiego.

Komisja Konstytucyjna proponuje następującą uchwałę:

„Uchwała Sejmu Ustawodawczego z dnia 24 marca 1922 r. o objęciu władzy państwowej w Ziemi Wileńskiej przez Rząd Rzeczypospolitej Polskiej.

Sejm Ustawodawczy przyjmuje do wiadomości uchwałę Sejmu w Wilnie, jako zgromadzenia przedstawicieli ludności Ziemi Wileńskiej, dla dania wyrazu woli ludności, zapadłą w dniu 20 lutego 1922 r., w przedmiocie przynależności państwowej Ziemi Wileńskiej, zatwierdza dołączony do niniejszej uchwały Akt złączenia Ziemi Wileńskiej z Rzeczpospolitą Polską z dnia 2 marca 1922 r., oraz wzywa Rząd, aby niezwłocznie objął sprawowanie władzy państwowej w Ziemi Wileńskiej.

Uchwała ta ma być ogłoszona w Dzienniku Ustaw Rzeczypospolitej Polskiej i wchodzi w życie z dniem jej ogłoszenia“.

Sejm Wileński upoważnił zarazem delegatów do wejścia w skład Sejmu Rzeczypospolitej, o ile Sejm ten na to wyrazi swą zgodę. Komisja Konstytucyjna nabrała przekonania, że wobec kończenia się prac Sejmu Ustawodawczego, zarządzenie wyborów na zwykłej podstawie w Ziemi Wileńskiej byłoby niewykonalne, że jednak pozbawienie ludności Ziemi Wileńskiej, tak ciężko doświadczonej w toku wojny, prawa przedstawicielstwa przez te kilka miesięcy, w tym momencie dla ludności najtrudniejszym, byłoby niezgodne z główną zasadą kontroli przedstawicielstwa narodu nad działalnością władzy rządowej. Dlatego Komisja Konstytucyjna znaczną większością uchwaliła zaproponować Sejmowi następującą uchwałę:

„Sejm Ustawodawczy uznaje 20 członków Delegacji Sejmu Wileńskiego za posłów do Sejmu Ustawodawczego, oraz 20 ich zastępców za zastępców posłów, którzy wejdą w skład Sejmu Ustawodawczego w razie wygaśnięcia lub złożenia mandatu przez tego, kogo zastępuje. Uchwała ta obowiązuje z dniem 24 marca 1922 r. i ma być ogłoszona w Dzienniku Ustaw Rzeczypospolitej Polskiej“.

Przyjmując tę uchwałę, Sejm dokonał przekreślenia ostatecznego aktów rozbioru i zjednoczenia wszystkich dzielnic rozdartej przed wiekami Polski. (Oklaski). Wszyscy witamy Ziemię Wileńską, wracającą do Rzeczypospolitej, szczerem sercem i z otwartymi ramionami. (Huczne oklaski).

Pos. Skulski w imieniu większości Komisji Konstytucyjnej przedstawił do uchwały następującą rozsolucję:

„Sejm Ustawodawczy wzywa Rząd, aby statut Ziemi Wileńskiej, który ma być wniesiony do Sejmu, zgodny był z wolą ludności, wyrażoną w uchwałach Sejmu Wileńskiego“.

Rezolucji tej nie wywołały względy polemiczne, ani brak zaufania do Rządu. Mówca zaznacza, że zapowiedź tej rezolucji była ważkim momentem dla osiągnięcia porozumienia, ażeby rozwiązać wszelką wątpliwość co do poszanowania woli ludności.

P. Marszałek: Jest wniosek, aby sprawę tę załatwić stosownie do art. 30 Regulaminu, przez głosowanie bez dyskusji.

Wniosek ten przyjęto jednomyślnie.

Tak samo przyjęto jednomyślnie uchwały przedstawione przez Komisję Konstytucyjną. (Gromkie oklaski. Głosy: Witamy!).

P. Marszałek: Do rezolucji pos. Witos zgłosił poprawkę, aby dodać na końcu słowa: „i interesami Rzeczypospolitej“.

Pos. Skulski: W porozumieniu ze stronnictwami, które tę rezolucję wniosły, zgadzam się na poprawkę pos. Witosa.

Rezolucję wraz z poprawką przyjęto jednomyślnie.

P. Marszałek: Upraszam Panów Sekretarzy, aby wprowadzili posłów Ziemi Wileńskiej.

Wśród długotrwałych oklasków posłowie Wileńscy ze sztandarem polskim wchodzą środkiem sali, poprzedzeni przez Sekretarzy.

Po krótkim powitaniu posłów głos zabrał

P. Marszałek Sejmu Wileńskiego Łokuciewski:

Wysoki Sejmie Najjaśniejszej Rzeczypospolitej Polskiej!

Półtora wieku niewoli i ucisku nie było w stanie z serc naszych wyrwać miłości wspólnej Ojczyzny.

Po rozbiorach Rzeczypospolitej Polskiej ludność Ziemi Wileńskiej brała czynny udział we wszystkich walkach o wolność i niepodległość narodu polskiego.

Gdy wreszcie wybiła godzina sprawiedliwości, a naród polski do niepodległego bytu wracał, oczy nasze zwróciliśmy w stronę Najjaśniejszej Rzeczypospolitej, skąd jedynie nasze wyzwolenie przyjąć mogło.

Wiedzieliśmy, że zmartwychwstająca Polska, jeżeli chciała być wierną swemu dziejowemu posłannictwu, musiała się upomnieć o swych obywateli nad Wilją, którzy pomimo jadu niewoli i separatyzmu, wszczebianego od szeregu pokoleń,

nie zapomnieli o węzłach jedności z Polską i pozostali wierni hasłu całkowitego z nią zjednoczenia.

Pamiętamy te dni entuzjazmu i radości, kiedy Wojska Polskie, prowadzone przez Naczelnego Wodza Józefa Piłsudskiego, przyniosły nam wyzwolenie z podobnego jarzma. Wszystkie powodzenia i niepowodzenia Wojsk Polskich przeżywaliliśmy z drżeniem w sercu. Każda wieść z frontu znajdowała w nas żywy oddźwięk.

Nigdy do narodu litewskiego nie żywiliśmy nienawiści; jasnym jest dla nas, że Republika Litewska mogła powstać i utrzymać swą Niepodległość dzięki zwycięstwom Wojska Polskiego na wschodzie. A jednak nie możemy zapomnieć, że w dobie niepowodzeń oręża polskiego obecna Litwa współdziałała z wrogami. Nie możemy zapomnieć również o losie ludności pasa neutralnego, która nie miała możliwości, jak my, wypowiedzenia swej woli. Możliwość wypowiedzenia swej woli zyskaliśmy dzięki czynowi Syna naszej ziemi, generała Żeligowskiego; czyn ten był wyrazem oburzenia Ludu Wileńskiego, któremu chciano odmówić prawa do stanowienia o losach Ojczyzny swej.

Zostaliśmy powołani na mocy najbardziej demokratycznej ordynacji wyborczej. W dniu głosowania ludność tłumnie śpieszyła do urn wyborczych, by swe głosy oddać za Polską.

Sejm Wileński w warunkach niczem nie skrupowanej swobody orzekł w dniu 20-tym lutym r. b., że Ziemia Wileńska stanowi bez warunków i zastrzeżeń nierozdzielalną część Rzeczypospolitej Polskiej.

Dziś składamy przyszłość naszą w ręce Najjaśniejszej Rzeczypospolitej Polskiej. Wierzmy, że jedność nasza z Rzeczypospolitą Polską da ludności Ziemi Wileńskiej upragniony pokój, zniesie tymczasowość, utrwali dobrobyt ludu i przyczyni się do rozwoju kultury i cywilizacji zachodniej. Jesteśmy pewni, że czynniki obce, o ile pragną pokoju na wschodzie, wolę naszą uszanują.

Z całą siłą synowskiego przwiązania idziemy do Polski. Na dawne wypróbowane drogi jedności państwowej wkraczymy.

Rzeczypospolita Polska niech żyje!

(Głosy: „niech żyje!"; długotrwałe i burzliwe oklaski).

Mowę przyjęto serdecznymi brawami i oklaskami. Następnie sekretarz pos. Sołtyk odczytał raz jeszcze postom Wileńskim uchwały powzięte przed chwilą przez Sejm Ustawodawczy, poczem zabrał głos

P. Marszałek Sejmu Ustawodawczego Trąmpczyński:

Kiedy umierał ostatni z Jagiellonów, przekazał potomności wiekopomne słowa: „Przeto prosimy i zaklinamy wszystkie stany przez Boga żywego, aby, będąc obywatelami tak korony Polskiej, jak Księstwa Litewskiego, byli jednym nierozdziel-nym ciałem na wieki.

A który zaś naród będzie chciał być tej Unji niewdzięczny i dróg do roz-dwojenia będzie szukał, niechaj się boi gniewu Bożego.

Przez pamięć wiekowej historii i długiej wspólnej niewoli oddawaliśmy się nadziei, że uda się nam odnowić dawne węzły, mające wedle słów Unji w Ho-rodle zabezpieczyć całą Litwę „przed wrogami najazdami i zdradami Krzyżaków czy innych nieprzyjaciół, którzy ziemie litewskie i Królestwo Polskie starają się, zburzyć i knują ich zniszczenie“.

Przez długi czas próbowaliśmy budować rządowi kowieńskiemu złote mosty, nawet nieraz narażając politykę Rządu Polskiego na zarzut chwiejności i sprzecz-ności. Próżną jednak była nasza ustępliwość. Rządy kowieńskie nie przestawały nas uważać za obcych, nie wahały się łączyć z każdym naszym wrogiem.

My, pomimo to, tych wrogich uczuć wobec Litwy Kowieńskiej nie dzielimy, uznając jej zupełne prawo do samostanowienia o swym losie. Nie tracimy i dziś nadziei, że z czasem znajdziemy tam więcej zrozumienia dla konieczności dobrych stosunków sąsiedzkich, opartych na wzajemnem poszanowaniu praw mniejszości narodowych.

Ale nie możemy w żadnym razie dopuścić do tego, aby pod obce panowanie dostała się ziemia rdzennie polska, ziemia, która od wieków przechowuje prochy pradziadów naszych.

Dla nas samych nie potrzeba było ani plebiscytów, ani innych głosowań, aby wiedzieć, że Ziemia Wileńska jest polska. Ale wobec opinii świata, zasypywanej kłamstwami, koniecznym było stawić ludności Wileńszczyzny jasne pytanie: Czy pragnie połączenia z Polską?

Odpowiadając na to pytanie, ludność Wileńszczyzny wybrała Was, abyście głos Wasz wobec świata podnieśli i dali świadectwo prawdzie. Wasz rozdział na przeróżne odcienie polityczne—rozdział skąd inąd może niepożądany—miał tę dodatnią stronę, że był jasnym i niewątpliwym świadectwem zupełnej wolności Waszych wyborów. Daliście świadectwo prawdzie, jednomyślnie ślubując wierność Rzeczypospolitej Polskiej. Niema na świecie instancji, któraby miała prawo zakwestjonować ten objaw woli ludności Wileńszczyzny. Warunków nie stawialiście, łącząc się z wspólną Ojczyzną. Ale możecie być pewni, że nigdy władze ustawodawcze Rzeczypospolitej nie narzucą Wam form życiowych, niezgodnych z wolą dzielnicę waszej lub z jej interesem, ani nie będą usiłowały gwałcić praw do bytu odłamów innych narodowości, jakie zamieszkują Ziemię Wileńską, gdyż inne postępowanie byłoby sprzecznem z dawną wzniosłą tradycją Narodu Polskiego.

Dzisiejsza promienna chwila, stanowiąca kres Waszego 100-tu letniego męczeństwa, nie pozwala nam zapomnieć ofiar, jakie dzielnicę Wasza poniosła po przez ciche męki filareckiej młodzieży, przez kata Murawjewa, aż do najświeższego ucisku krzyżackiego i bolszewickiego. Przetrzyмалиście wszystko, by dochować wierności Ojczyźnie!

I otóż nareszcie doczekaliście się chwili, którą przeczuł nasz nieśmiertelny wieszcz w inwokacji do Panny Świętej:

„Ty nas powrócisz cudem na Ojczyzny łono!“.

Na sali huczne oklaski, które odzywały się też kilkakrotnie w czasie mowy P. Marszałka.

Następnie P. Marszałek Trąpczyński oznajmił, że posiedzenie uroczyste jest zakończone.

Z przeszłości Lublina.

Pierwszą wiadomość o Lublinie podaje Kadłubek, przypisując jego założenie rzekomej córce Juljusza Cezara i bajecznej matce bajecznego Popiela I. Z baśni tej można jednak wyciągnąć wniosek, że już za czasów Kadłubka, Lublin uchodził za miasto, którego początki gubiły się w pomroce odległej przeszłości.

Podanie przypisuje założenie kościoła św. Mikołaja Mieszkowi I, a zamku Bolesławowi Chrobremu. To ostatnie jest rzeczą prawdopodobną, choć nie może być poparte dokumentami.

Przez cały 13 wiek mamy już ustalony na zasadzie dokumentów nieprzerwany szereg kasztelanów i archidjakonów lubelskich. Wbrew twierdzeniom Balińskiego i Lipińskiego w ich książce „Starożytna Polska“, jakoby Lublin w ciągu 13-go wieku „nieustannie przechodził z rąk do rąk“, które to twierdzenie bezkrytycznie przepisywali inni autorowie, stwierdzić trzeba, że przez cały 13 wiek należał do Polski, i że owe rzekome zajęcie go przez Daniela Halickiego było w rzeczywistości tylko obłężeniem miasta i wymuszeniem na mieszkańcach zobowiązania do „niepomagania swemu księciu“ Bolesławowi Wstydliewnu przeciw Konradowi Mazowieckiemu, którego sprzymierzeńcem był Daniel. Wyprawa Daniela była przeto tylko akcją dywersyjną na rzecz Konrada Mazowieckiego.

Lublin został opanowany przez Rusinów dopiero w samym końcu 13-go wieku — nie wcześniej jak w r. 1298, a prawdopodobnie w r. 1300, ale już w r. 1302 odebrany.

Władysław Łokietek nadaje miastu w r. 1317 prawo magdeburskie i 100 łanów ziemi.

Kazimierz Wielki odnosi pod Lublinem w r. 1341 wielkie zwycięstwo nad Tatarami, — pragnącymi oderwać Lwów od Polski. Zwycięstwo to rozległo się dalekim echem po Europie, skoro je opisuje w dalekiej Bawarii tamtejszy kronikarz Vitoduranus.

Po tem zwycięstwie król Kazimierz Wielki zamiast dotychczasowego zamku drewnianego wznosił murowany, a w nim zamiast istniejącego dawniej już drewnianego kościoła św. Trójcy, murowany, który zachował do dziś dnia swoją architekturę i jest w swoim rodzaju arcydziełem. Nadto Kazimierz Wielki otoczył miasto murami, zbudował ku jego obronie istniejące do dziś dnia warowne bramy, a w mieście zbudował kościół św. Stanisława oraz przy nim klasztor dla dominikanów (których zakon osiadł w Lublinie już dawniej, bo w drugiej połowie 13 w.).

Dnia 2-go lutego 1386 roku Jagiełło, jadąc na ślub z Jadwigą do Krakowa, został powitany w Lublinie przez przedstawicieli Polski — Spytka z Melsztyna i Zawiszę z Oleśnicy.

Lublin, jako położony w połowie drogi pomiędzy Krakowem, a Wilnem, był często miejscem pobytu króla Władysława Jagiełły. Kościół św. Trójcy na zamku zawdzięcza mu swe uposażenie oraz ozdobienie freskami przez malarza nadwornego królewskiego Andrzeja Rusina, ale katolika, czego dowodem, że tenże na sklepieniu nad presbiterjum wymalował Chrystusa błogosławiącego całą dłońią, a nie 3 palcami, a na lewej ścianie presbiterjum—Chrystusa podającego apostołom hostję taką, jaka jest w kościele katolickim. Prof. Tomkowicz na zasadzie pewnych wpływów zachodnich, przenikających do bizantyjskiego naogół charakteru tych fresków, oraz na zasadzie faktu, że malarz był katolikiem, przypuszcza, że malarz nie pochodził z Kijowa, lecz z Wilna.

Zwycięstwo pod Grunwaldem zostało upamiętnione przez króla Władysława Jagiełłę, wzniesieniem w Lublinie kościoła Najświętszej Panny Marji Zwycięzkiej (dziś zwany kościołem Wizytek), a przy nim klasztoru reguły św. Brygidy, która poprzednio przepowiedziała klęskę krzyżaków i wymieniła Jagiełłę jako ich pogromcę.

Ponad obecnem sklepieniem tego Kościoła znajdują się resztki dawnego, zniszczonego przez pożar, a na niem szczątki fresków, przedstawiających podług przypuszczenia Smolińskiego, Jadwigę i Jagiełłę na czele wojska. Podobiznę ich wydała Komisja Historji Sztuki Akademii Umiejętności w swoich pracach.

W r. 1569 odbył się w Lublinie wiekopomny Sejm Lubelski, na którym zawarto unję Litwy z Koroną.

Narady odbywały się na Zamku Królewskim. Miejsce ich ściślejsze nie jest ustalone, wiadomo tylko, że posłowie naradzali się sami na dole, a szli do Króla Jegomości dla zakomunikowania mu wyników wspólnej narady lub celem uzyskania jego pośrednictwa — na górę.

Zdaje się, że pokoje królewskie były między wieżą, a kaplicą na wysokości dzisiejszego chóru kościelnego. Na to wskazuje fakt, że chór obecny dawniej nie istniał, a okrągłe schody w kościele, na których okrągłym murze jest symboliczna tablica erekcyjna, prowadziły nie na chór, ale do drzwi na krużganek (na miejscu dzisiejszego górnego okna, gdzie do dziś dnia zachowały się futryny drzwi i zawiasy). Było to więc przejście z pokoiów Króla Jegomości do kościoła.

Dnia 28 czerwca 1569 roku, po uzyskaniu zgody zasadniczej, odprawionem zostało uroczyste nabożeństwo w kościele św. Trójcy i w kościele Bernardynów.

Dnia 1 lipca 1569 roku, po ostatecznem zawarciu unii, król Zygmunt August udał się do kościoła św. Stanisława (Dominikańskiego) i tam sam wraz z senatorami i postami odśpiewał: „Te Deum Laudamus“.

Dnia 19 lipca 1569 roku na rynku lubelskim król Zygmunt August odebrał hołd od księcia pruskiego.

Tegoż lata Roman Sanguszko w uroczystym tryumfie złożył w Lublinie u stóp króla Jegomości trofea wojenne z odniesionego nad Moskalami zwycięstwa pod Ulą.

Ustanowiony w r. 1578 Trybunał, miał sądzić w Lublinie sprawy z wojewódzów małopolskich, podlaskiego i południowo-wschodnich. Posiedzenia Sądu miały się rozpoczynać „w Lublinie w poniedziałek bliski po Przewodniej Niedzieli, a kończyć się mają, dokąd się nie skończą“.

Trybunał odbywał swe posiedzenia w ratuszu na środku rynku.

Tam umarł nagle w r. 1584 Jan Kochanowski.

W literaturze polskiej Lublin zapisał się trwałemi zgłoskami w imionach Biernata z Lublina, pierwszego świeckiego pisarza, piszącego po polsku, oraz Sebastjana Klonowicza.

Kwitnący stan Lublina w ciągu 16-go i pierwszej połowy 17-go wieku zakończył się katastrofą w postaci zniszczenia miasta w czasie „Potopu“ przez wojska kozackie i moskiewskie w r. 1656. Zachował się z tych czasów bardzo ciekawy opis tej katastrofy przez zamieszkałego w Lublinie Niemca, pod tytułem: „Relation oder ausführliche Beschreibung von der jänunerlichen und erbärmlichen Verstörung und Einäscherung so bey Eroberung der schönen Stadt Lublien von den Mascoviten und Cosackeen barbarischen Weise verübet worden“.

Oto jak autor opisuje zdobywców:

„Umieli tak dobrze posługiwać się ogniem i mieczem, że najrzęczniejszy kat mógłby iść do nich na terminatora. Nazywali swojego dowódcę po imieniu i ostatni drab mówił mu: „ty“. Choć wśród Moskali jest większy porządek niż u Kozaków, to jednak jedni drugich chcą przewyższyć okrucieństwem, — i jeżeli Furje istnieją, to napewno mieszkają w ich duszach...“

Śmierć bywała stosunkowo najmniejszą męczarnią. Czasami śmierć była zbyt wielką łaską, żeby się jej miano spodziewać“.

O bogactwie miasta może świadczyć fakt, że nałożona nań kontrybucja wynosiła — gotówką 20-tysięcy florenów, jedwabiu za 58-tysięcy florenów, sukna za 60-tysięcy, sreber za 30-tysięcy, nie licząc tego, co porabowano u osób prywatnych. Tak naprz. u jednego z lekarzy zrabowano sreber i złota za 100-tysięcy florenów.

Wkrótce potem Lublin musiał zapłacić Szwedom 30-tysięcy florenów. Dwukrotnie potem uległ jeszcze rabunkowi — za wojny północnej przez Szwedów — i podczas konfederacji barskiej — przez Rosjan.

W drugiej połowie panowania Stanisława Augusta, miasto zaczęło się podnosić z ruin, zawdzięczając to nie tylko ustanowieniu Komisji Boni Ordinis, ale i specjalnie pomocy Króla Jegomości.

Po rozbiorach Polski Lublin znalazł się pod panowaniem austriackim, aż do r. 1809, kiedy ku nieopisanemu entuzjazmowi ludności; wkroczył do Lublina ks. Józef Poniatowski. Barwny opis tych wypadków znajduje się w pamiętnikach Koźmiana.

Na zasadzie traktatu pokojowego Lublin wraz z okręgiem lubelskim i zamojskim został przyłączony do Księstwa Warszawskiego, a następnie dzielił losy Królestwa Kongresowego.

WYJĄTEK z „PANA TADEUSZA“ (Księga X).

*„List od Fiszera, który był natenczas szefem
Sztabu armii polskiej pod księciem Józefem.
Donosi, że w cesarskim tajnym gabinecie
Stała wojna; cesarz już po całym świecie
Ogłasza ją; sejm walny w Warszawie zwołany,
I skonfederowane mazowieckie stany
Wyrzekną uroczyście przyłączenie Litwy.*

*Jacek, słuchając, cicho odmówił modlitwy,
Przycisnąwszy do piersi święconą gromnicę,
Podniósł w niebo zatłone nadzieją źrenice,
I zalał się ostatnich też rozkosznych zdrojem:
„Teraz—rzekł,—Panie, sługę twego puść z pokojem“.*

Lublin współczesny.

Miasto Lublin położone jest nad rzeką Bystrzycą, dopływem Wieprza i zajmuje powierzchni przeszło 2339 hektarów (23 kilm. kw.)

Ludność m. Lublina wynosiła w r. 1911 (według danych Gł. Urz. Stat.) 65000 mieszkańców; według spisu z dn. 15 października 1916 r.—81000; według spisu z dn. 30 września 1921 r.—100.000. (Ludność podajemy w tysiącach okrągłych, przyjmując niepełne tysiące, od 500 poczynając, za tysiące pełne, a nie uwzględniając tysiący niepełnych poniżej 500).

Porównyując liczby ludności z lat 1911 i 1921, widzimy jakoby bardzo poważny wzrost takowej w tym okresie 10-cio letnim, gdyż aż 54%. W istocie zaś stosunek ten jest nieco inny, wskutek włączenia w roku 1916 do miasta szeregu miejscowości podmiejskich z gmin sąsiednich z ludnością 23000. Ponieważ zaś ludność ta weszła do ogólnej liczby ludności miasta podczas spisu w roku 1916, faktycznie więc w pierwszym okresie pięcioletnim ludność nie wzrosła, lecz, przeciwnie, Lublin uległ wyludnieniu. Dopiero w II okresie 5-cio letnim (od 1916 do 1921), ludność powiększyła się o 23%.

Ogólna liczba domów mieszkalnych w mieście wynosi 3659; oprócz tego Lublin posiada wielką ilość zabudowań gospodarczych i przemysłowych. Budowle drewniane stanowią około 5% ogólnej liczby, i zgrupowane są przeważnie na przedmieściach. Liczba mieszkań wynosi 19897; na jedno mieszkanie wypada przeciętnie 5 osób.

Z gmachów publicznych Lublin posiada 20 świątyń chrześcijańskich, z których 15 rz.-katolickich, 1 ewangelicko-augsburgska, 3 obrządku wchodniego i 1 marjawicka.

Z pośród budowli publicznych wyróżniają się: gmach b. Trybunału, klasztor po-Dominikański, pałac Radziwiłłowski, Uniwersytet i niektóre budynki pol klasztorne, przed innymi zaś celuje piękną strukturą gotycką starożytny zamek, zamieniony na więzienie.

Długość ulic miasta wynosi 45 klm; ulice brukowane są przeważnie kamieniem polnym, głównejsze jednak, jak Krakowskie-Przedmieście z bocznkami — kostką bazaltową, inne klinkierem, wreszcie niewielka liczba — szosowane.

Lublin posiada połączenie kolejowe z Warszawą, Lwowem, Kowlem i Brześciem Litewskim. Trzy szosy łączą miasto: 1, z Warszawą i Tomaszowem Lubelskim, przez Zamość, 2, z Janowem Lubelskim i 3, z Brześciem Litewskim przez Lubartów i Parczew.

Od roku 1919, Lublin, jako miasto wojewódzkie, jest centrem władz cywilnych i wojskowych. W r. 1918 w Lublinie powstaje uniwersytet, który stał się ośrodkiem życia naukowego i kulturalnego, skupiając w swych murach około 1000 uczącej się młodzieży płci obojga. Statystyka z roku 1920/21 wykazuje: na wydziale prawa i nauk społeczno-ekonomicznych 541 słuchaczy, nauk humanistycznych—331, prawa kanonicznego i nauk moralnych—41 teologicznym—25,

Z innych uczelni Lublin posiada 12 szkół średnich ogólnie kształcących, w tem 2 gimnazja państwowe męskie i 1 żeńskie, szkoły handlowe męską i żeńską. Pozatem Lublin posiada 8 szkół zawodowych średnich i niższych, seminarjum duchowne, 2 seminarja nauczycielskie i 27 szkół powszechnych, a także szereg szkół początkowych prywatnych.

Przemysł, podcięty podczas wojny, zaczyna się powoli ożywiać. Liczba większych i średnich fabryk i zakładów przemysłowych wynosi 89. Z nich ważniejsze: fabryki narzędzi rolniczych, fabryki wag, cukrownia z rafinerją, rektifikacja, krochmalnia, syropiarnia, fabryka kotłów, kilka młynów parowych, browarów, fabryki wódek, cementownia i inne. W ostatnich czasach powstała fabryka aeroplanów.

Handel w okresie powojennym rozwija się bardzo szybko, przyczym Lublin, z racji swego położenia geograficznego, zaczyna stopniowo ogniskować ruch handlowy z kresami wschodnimi. Lublin posiada już obecnie szereg wielkich firm handlowych i instytucji kredytowych (tych ostatnich 12).

Wysoki poziom rolnictwa w Lubelszczyźnie znacznie się przyczynia do rozwoju miasta pod względem handlowym i przemysłowym.

Z pośród całego szeregu instytucji kulturalnych i społecznych należy wymienić: bibliotekę publiczną im. H. Łopacińskiego, muzeum zabytków oraz okazów przyrodniczych i zbiorów antropologicznych, teatr miejski, szkołę muzyczną.

Dalej—liczne towarzystwa jak: lekarskie, higieniczne, prawnicze, popierania ruchu społecznego, muzyczne, rolnicze, i wiele innych.

Życie społeczne i kulturalne bije mocnym tętnem, dowodem czego jest stały i szybki rozwój całego szeregu instytucji z życiem tem związanych.

W ostatnich czasach wzrasta zainteresowanie się sportem; należy się spodziewać, że w niedługim czasie miasto nasze stanie się jednym z większych ośrodków życia sportowego.

Do osobliwości Lublina, które każdy zwiedzający to miasto poznać powinien, należą: sala akustyczna, stanowiąca drugą zakrytą część kościoła katedralnego bogaty zbiór cennych ornatów w skarbcu tegoż kościoła, oraz freski kościelne, baszta zamkowa i freski w kościele Św. Trójcy na zamku, sięgające końca XIV lub początku XV stulecia, kościół po-Dominikański, (po kościele Ś-go Mikołaja najstarszy w Lublinie) pamiętny zaprzysiężeniem w nim Unji Litwy z Polską, dom Klonowicza w Rynku ze starożytnym, podsieniami; gmach po-Misjonarski, z ozdobnymi, ornamentacjami na ścianach, wreszcie imponująca dotąd pomimo późniejszej przeróbki Brama Krakowska z wieżą obserwacyjną, z krużganka której rozlegają się codziennie od lat setek melodyjne hejnały, wygrywane na trąbce.

Lublin, jako stolica Województwa, którego część wschodnia o rdzennej ludności mieszanej ma charakter kresowy,—koncentruje w sobie liczne zagadnienia dotyczące kresów. O ile w czasie przymusowego nawracania ludności unickiej na prawosławie ucierpiał wiele od prześladowców, o tyle znów stał się dziś placówką, skąd rozchodzi się ożywiona działalność ku obronie i wzmożeniu polskości na kresach wschodnich. Długoletnia walka w obronie polskości wyszkoliła mieszkańców w systemie obcym języka, wiary i obyczaju ojców. Stoją też na straży dróg narodziłemu polskiemu związków i tradycji.

Rada Miejska i Magistrat miasta Lublina w cyfrach.

A. W e d ł u g w i e k u.																	
		25-30	30-35	35-40	40-45	45-50	50-55	55-60	60-65	65-70	Razem						
		M. K.	M. K.	M. K.	M. K.	M. K.	M. K.	M. K.	M. K.	M. K.	M. K.	M. K.					
I. Rada Miejska:		4	2	9	1	10	2	4	6	4	4	5					
Radni . . .		4	2	9	1	10	2	4	6	4	4	5					
Zastępcy radn.		—	—	—	—	3	—	—	—	—	—	—					
II. Magistrat		—	—	—	—	—	—	—	—	—	—	8					
		—	1	4	—	2	—	—	—	—	—	—					
B. w e d ł u g p ł c i																	
		M.	K.	R.	Razem												
		M.	K.	R.	M.	K.											
Radni . . .		41	5	46	31	4	10	1	41	5							
Zastępcy radn.		5	—	5	5	—	—	—	5	—							
II. Magistrat		8	—	8	7	—	—	—	8	—							
C. w e d ł u g w y z n a Ń																	
		Rz. kat.		Moiż.		Razem											
		M.	K.	M.	K.	M.	K.	M.	K.	M.	K.	M.	K.				
Radni . . .		4	10	1	41	5	—	4	10	1	41	5	—				
Zastępcy radn.		—	—	—	—	—	—	—	—	—	—	—	—				
II. Magistrat		—	—	—	—	—	—	—	—	—	—	—	8				
D. w e d ł u g u g r u p o w a ń p o l i t y c z n y c h																	
		Kl. Nar. Pol.		P. P. S.		Nac. żyd.		Becz. żyd.		Ortodoksi		Poale sion		b. Bund		Razem	
		M.	K.	M.	K.	M.	K.	M.	K.	M.	K.	M.	K.	M.	K.	M.	K.
Radni . . .		16	1	15	3	4	—	1	—	2	—	1	1	4	1	5	—
Zastępcy radn.		5	—	—	—	—	—	—	—	—	—	—	—	5	—	—	—
II. Magistrat		4	—	3	—	—	—	—	—	—	—	—	—	8	—	—	—
E. w e d ł u g w y k s z t a ł c e n i a																	
		I. RADA MIEJSKA				II. MAGI-STRAT											
		Radni		Zastępcy		Radni		Zastępcy		M.		K.					
		M.	K.	M.	K.	M.	K.	M.	K.	M.	K.	M.	K.	M.	K.		
Wykształcenie		6	—	—	—	9	4	2	—	26	1	3	—	3	—		
Wyższe		—	—	—	—	—	—	—	—	—	—	—	—	—	—		
Średnie		—	—	—	—	—	—	—	—	—	—	—	—	—	—		
Niższe		—	—	—	—	—	—	—	—	—	—	—	—	—	—		
Razem		41	5	—	—	41	5	—	—	41	5	—	—	41	5		
F. w e d ł u g z a w o d ó w																	
		I. Rada Miejska				II. Ma-gistrat											
		Radni		Zast.		Radni		Zast.		M.		K.					
		M.	K.	M.	K.	M.	K.	M.	K.	M.	K.	M.	K.	M.	K.		
Adwokat		1	—	—	—	—	—	—	—	—	—	—	—	1	—		
Aptekarz		—	—	—	—	—	—	1	—	—	—	—	—	—	—		
Bednarz		1	—	—	—	—	—	—	—	—	—	—	—	—	—		
Blacharz		1	—	—	—	—	—	—	—	—	—	—	—	—	—		
Buchalter		1	—	1	—	—	—	—	—	—	—	—	—	—	—		
Doktór medyc.		1	—	—	—	—	—	—	—	—	—	—	—	1	—		
Elektrotechnik		—	—	—	—	—	—	—	—	—	—	—	—	—	—		
Fryzjer		1	—	—	—	—	—	—	—	—	—	—	—	—	—		
Handlowiec		—	—	—	—	—	—	—	—	—	—	—	—	1	—		
Kupiec		2	—	—	—	—	—	—	—	—	—	—	—	—	—		
Kotlarz		1	—	—	—	—	—	—	—	—	—	—	—	—	—		
Krawiec		—	—	—	—	—	—	—	—	—	—	—	—	—	—		
Książdz		1	—	—	—	—	—	—	—	—	—	—	—	—	—		
Kowal		2	—	—	—	—	—	—	—	—	—	—	—	—	—		
Kooperatysta		1	—	—	—	—	—	—	—	—	—	—	—	—	—		
Inżynier - me- chanik		—	—	—	—	—	—	—	—	—	—	—	—	1	—		
Maszynista		1	—	—	—	—	—	—	—	—	—	—	—	—	—		
Malarz		1	—	—	—	—	—	1	—	—	—	—	—	—	—		
Monter		—	—	—	—	—	—	—	—	—	—	—	—	1	—		
Nauczyciel		2	—	2	—	—	—	—	—	—	—	—	—	—	—		
Notariusz		1	—	—	—	—	—	—	—	—	—	—	—	—	—		
Praownik han- dlowy		1	—	2	—	—	—	—	—	—	—	—	—	—	—		
Przemysłowiec		3	—	—	—	—	—	—	—	—	—	—	—	1	—		
Piekarz		1	—	—	—	—	—	—	—	—	—	—	—	—	—		
Szewc		2	—	—	—	—	—	1	—	—	—	—	—	—	—		
Stolarz		1	—	—	—	—	—	—	—	—	—	—	—	—	—		
Stelmach		1	—	—	—	—	—	—	—	—	—	—	—	—	—		
Szcotkarz		1	—	—	—	—	—	—	—	—	—	—	—	—	—		
Slusarz		2	—	—	—	—	—	—	—	—	—	—	—	—	—		
Tokarz		4	—	—	—	—	—	—	—	—	—	—	—	—	—		
Urzędnik pry- watny		2	—	—	—	—	—	—	—	—	—	—	—	—	—		
Właściciel domu		3	—	—	—	—	—	—	—	—	—	—	—	1	—		
Wędliniarz		—	—	—	—	—	—	—	—	—	—	—	—	1	—		
Woźny		1	—	—	—	—	—	—	—	—	—	—	—	—	—		
Zecer		1	—	—	—	—	—	—	—	—	—	—	—	—	—		
Razem		41	5	5	—	5	—	8	—	41	5	—	—	8	—		

SPIS BIUR, ZAKŁADÓW I INSTYTUCJI MIEJSKICH.

Nazwa instytucji	A d r e s	Nr. telefonu
<i>Rada Miejska.</i>		
Prezes Rady Miejskiej, Jan Turczynowicz	(gab. st.) Krak.-Przed. 3.	169
	(m.p.) Kr.-Przedm. 49.	25
Wice-Prezes Władysław Modrzewski	(m.p.) Kr.-Przedm. 53.	
" " Wanda Papiewska	(m.p.) Zielna 4.	
Kancelarja Rady Miejskiej	Krak.-Przedm. 3.	169
<i>Zarząd Główny.</i>		
Prezydent miasta Czesław Szczepański	(gab. st.) Kr.-Przed. 3.	160
	(mp.) Krak.-Przed. 62.	168
Wice-Prezydent St. Dylewski	(gab. st.) Kr.-Przed. 3.	169
	(m.p.) Górna 3	179
" Wł. Uziembło	(gab. st.) Kr.-Przed. 3.	169
	(m.p.) Namiestn. 16	
Ławnik Magistratu Ap. Bendych	(m.p.) Kr.-Przedm. 62	
" " St. Choma	(m.p.) Foksal 11	
" " S. Finkielsztajn	(m.p.) Kowalska 4.	
" " I. Kubecki	(m.p.) Namiestn. 35	
" " Wł. Skurzyński	(m.p.) Namiestn. 43	
Kancelarja Prezydjalna	Krak.-Przedm. 3.	
Sekretarz Kancelarji Tad. Kochański	(mp.) Kr.-Przedm. 56.	
<i>Wydział I. do spraw ogólnych.</i>		
Szeł Wydziału L. Radliński	(m.p.) Wieniawska 4	
Archiwum miejskie	Krak.-Przedm. 3.	169
Redakcja „Dziennika Zarządu m. Lublina“	" " "	169
Sekcja Zgromadzeń Rzemieślniczych	" " "	169
Biuro prawne	" " "	169
Radca prawny St. Eustachiewicz	Namiestnikowska 25.	
Kierownik biura K. Zieliński	(m.p.) Kr.-Przedm. 47	
<i>Wydział II. Finansowy.</i>		
Szeł Wydziału R. Ślaski	Krak.-Przedm. 3.	169
	(m.p.) Zamojska 1	
Kasa Miejska	Krak.-Przedm. 3.	
Kasjer Kazimierz Janicki	(m.p.) Czeska 3	169
<i>Wydział III Gospodarczy</i>		
Szeł Wydziału R. Nurowski	Krak.-Przedm. 3.	169
	(m.p.) Rynek 1	
Straż ogniowa	Krak.-Przedm. 3	
Tabor miejski	Probostwo	159
	Namiestnikowska	
Teatr Miejski	Namiestn. 17.	

SPIS BIUR, ZAKŁADÓW I INSTYTUCJI MIEJSKICH.

Nazwa instytucji	A d r e s	Nr. telefonu
Cegielnia miejska Betoniarnia	Przed. Dziesiąta Przed. Bronowice	
Targ przy ulicy św. Duskiej " " " Lubartowskiej " " placu Bychawskim " na przedm. Kalinowszczyźnie		
<i>Wydział IV Budownictwa</i>	Krak.-Przedm. 3.	169
Szef Wydz. inż. I. Kędziński Inspektor Budownictwa A. Smoluchowski Inżynier Miejski F. Poppek Warsztaty miejskie Kierownik warsztatów Ant. Miller	(mp.) Namiestn. 16 (mp.) Szopena 11 (mp.) Szopena 11 Bernardyńska 7 (mp.) Namiestn. 30	
<i>Wydział V Zdrowia Publicznego</i>		
<i>Dział Sanitarny</i>	Krak.-Przedm. 3	169
Naczelný lekarz miejski Dr. Garbaczewski Ambulatorjum miejskie Kierownik Dr. Płaczkiewicz Miejskie laboratorjum chemiczne Kierownik inż. T. Spasowicz Kamera dezynfekcyjna przy szpitalu Jana	(mp.) Kr.-Przedm. 58 Namiestnikowska 12 (mp.) Kr.-Przedm. 62 Rynek 1 (mp.) Namiestn. 23	
Bożego	Szpital św. Jana Bożego	
Kamera dezynfekcyjna przy ul. Obywatelskiej	Obywatelska	
Dom izolacyjny	Szpital Żydowski	
Lotne kolumny dezynfekcyjne	Szpital Jana Bożego	
Pogotowie Ratunkowe	Krak.-Przedm. 3	169
<i>Dział Weterynaryjny</i>	Krak.-Przedm. 3	169
Nacz. lekarz weterynarii St. Górski	(mp.) Krak.-Przedm 3	
Rzeźnia Miejska	Bronowice	169
Targowisko zwierzęce na przed. Kalinowszczyzna		
Targowisko trzody na przed. Bronowice		
<i>Wydział VI Zaopatrywania</i>	Rynek 1	24
(w likwidacji)		
<i>Wydział VII Administracyjno-Przemys.</i>	Krak.-Przedm. 3	169
Szef Wydziału Br. Bieliński	(mp.) 3-go Maja 12	
Kancelarja Urzędu St. Cywilnego	Krak.-Przedm. 3	
Areszt miejski	Krak.-Przedm. 3	269
Biuro adresowe	Początkowska 3	

SPIS BIUR, ZAKŁADÓW I INSTYTUCJI MIEJSKICH.

Nazwa instytucji	A d r e s	Nr. telefonu
<i>Wydział VIII Opieki Społecznej</i>	Św. Duska 10	190
Szef Wydziału S. Osiński	(m.p.) Ogrodowa 6	
Instytucje i zakłady będące pod zarządem Wydziału :		
Ochrona Nr. 6	Namiestnikowska 28	
„ „ 7	Skibińska 25	
„ „ 8	Kr. Leszczyńskiego 63	
„ „ 9	Kośminek, Żelazna 10	
„ „ 11	Za przejazdem Chłodna 13	
„ „ 13	Św. Duska 20	
„ „ 14	Ruska 34	
„ „ 15	Karmelicka 3	
Żłobek Dziecięcy	Sieroca 4	
Kuchnia uczniowska i dla inteligencji	Królewska 21	
Osada Dziecięca I	Unicka 6	
„ „ II	Archidjakońska 3	
Przytułek sierot wojennych	Dominikańska 3	
Przytułek św. Ducha	Grodzka 12	
<i>Miejskie biuro statystyczne</i>	Krak.-Przedm. 3	169
Referent A. Piękowski	(m.p.) Górna 12	
<i>Miejski Urząd Mieszkaniowy</i>	Krak.-Przedm. 3	169
Inspektor L. Krzymowski	(m.p.) Górna 5	
<i>Urząd Rozjemczy dla spraw najmu</i>	Krak.-Przedm. 3	169
Przewodniczący W. Baranowski	Krak.-Przedm. 58	
<i>Rada Szkolna m. Lublina.</i>		
Biuro Rady	Namiestnikowska 12	321
Przewodniczący Wład. Bryda	(m.p.) Namiestnikowska 2	
Sekretarz Józefa Kunicka	(m.p.) Namiestnikowska 37	
C z ł o n k o w i e R a d y		
Ignacy Kubecki	Namiestnikowska 35	
Wład. Skurzyński	43	
Wład. Kunicki	37	
Juljan Borkowski	Niecała 20	
Ks. Florjan Krasuski	Szopena	
Edward Gawdzik	Szopena 2	
Michał Powtak	Jezuicka 19	
St. Kaczkowski	Dolna 8	
Stefan Uziembło	Powiatowa 1	
Prof. Henryk Gertner	Niecała 8	

SPIS BIUR, ZAKŁADÓW I INSTYTUCJI MIEJSKICH.

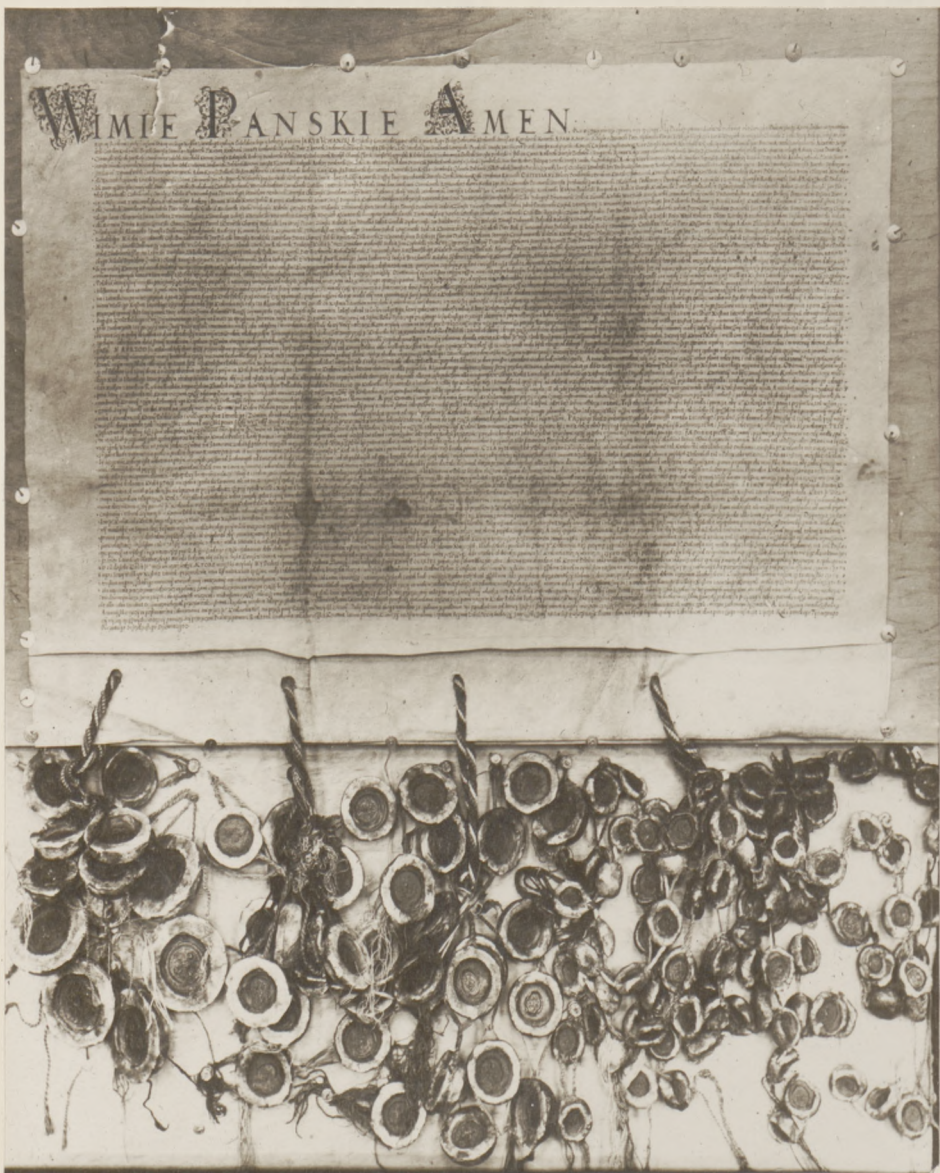
Nazwa instytucji	A d r e s	Nr. telefonu
Ks. Walery Markl	Bernard.-Kościół	
Bolesław Warman	Cicha 3	
Dr. Marcin Garbaczewski	Krak.-Przedm. 58	
S z k o ł y p o w s z e c h n e:		
Szkoła Nr. 1 Kier. Teodor Wolski	Bychawska 23	
" " 2 " Werewska Lucyna	Królewska 21	
" " 3 " Eufrozyna Albrychtówna	Rynek 13	
" " 4 " Leja Mandelkernowa	Lubartowska 24	
" " 5 " Salomeja Statmanowa	Lubartowska 18	
" " 6 " Wincenty Burakiewicz	Ruska dom przy cerkwi	
" " 7 " Zofja Zielińska	Miedziana 4	
" " 8 " Stanisł. Kaczkowski	Dolna P. M. 8	
" " 9 " Aleksandra Gejsztorówna	Namitstnikowska 16	
" " 10 " Marceli Farbiszewski	Kalinowszcz. Tatarska 6	
" " 11 " Stan. Burzyński	Foksal 45	
" " 12 " Marja St. Rajdecka	Jezuicka 21	
" " 13 " Stan. Teski	Okopowa 28	
" " 14 " Fr. Nowakowski	Bychawska 1	
" " 15 " Eugenjusz Brodzki	Kośminek, Długa 2	
" " 16 " Alfred Bajgert	Bronowice dom Zylbera	
" " 17 " Feliks Wiśniewski	Cukrownia Krochmalna	
" " 18 " Marjan Gontarzewski	Wieniawa Snopkowska 12	
" " 19 " Marja Jasińska	Sieroca 11 (Sala sierot)	
" " 20 " Wł. Szydłowski	Rury Bryg. dom Gałęckiego	
" " 21 " Otylja Tosio	Namiestnikowska 33	
" " 22 " Jadwiga Sokolińska	Plac Bychawski 22	
" " 23 " Karolina Skrocka	Dolna P. M. 8	
" " 24 " Paulina Borawska	Lubartowska 18	
" " 25 " Franciszek Wiącek	Zamojska 17	
" " 26 " Wilhelm Misol	Powiatowa 4	
" " 27		
" " 28 " Izrael Elwer	Lubartowska 24	

Treść Nr. 13. Powitanie Delegacji Wileńskiej. O Xięstwie Litewskim. Przywilej Około Unii W. X. L. z Koroną, Zjednoczenie Ziemi Wileńskiej z Polską (historyczne pos. Sejmu 24/III 1922 r.). Z przeszłości Lublina, Wyjątek z „Pana Tadeusza“ (Księga X), Lublin współczesny, Rada i Magistrat m. Lublina w cyfrach, Spis biur, instytucji i zakładów miejskich. Ilustracje.

- - - - - Wydawnictwo Zarządu miasta Lublina. - - - - -

Wykonano w drukarni Miejskiej.

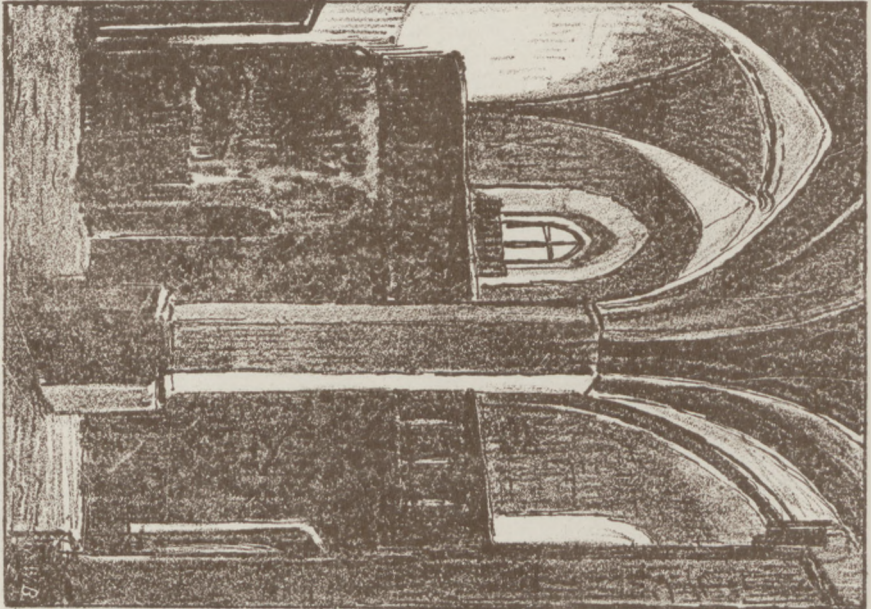
**PRZYWILEY
PANOW POLSKICH PANOM LITEWSKIM
OKOŁO UNIEY 1 LIPCA 1569 R.**



Kopja z fotografii, znajdującej się w Muzeum w Lublinie.



1) Pomnik Unii



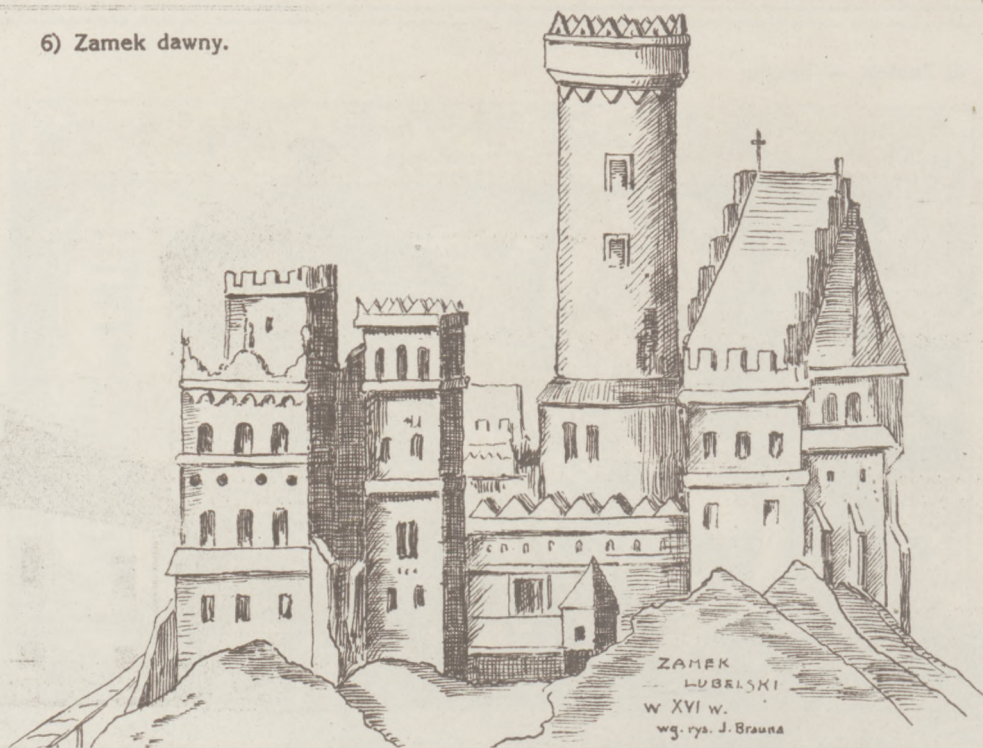
3) Zamek, wnętrze — kościół.

4) Zamek, — baszta.

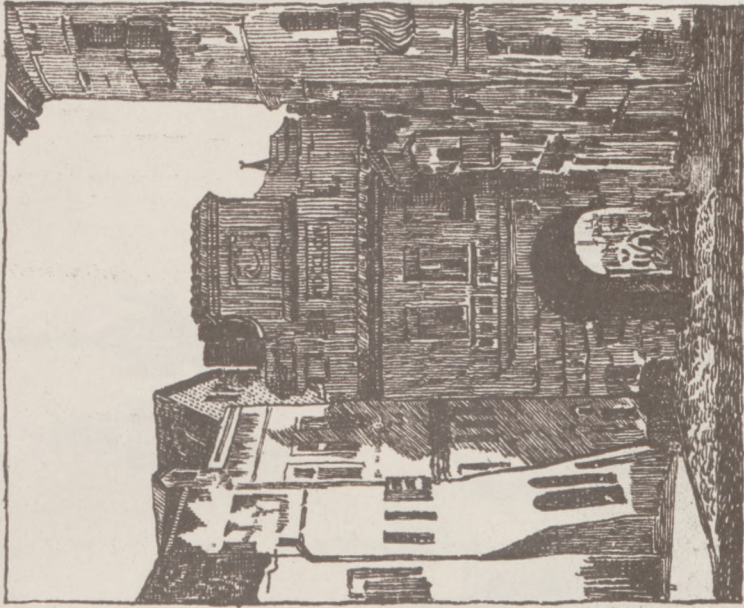


5) Obraz Archaniola.

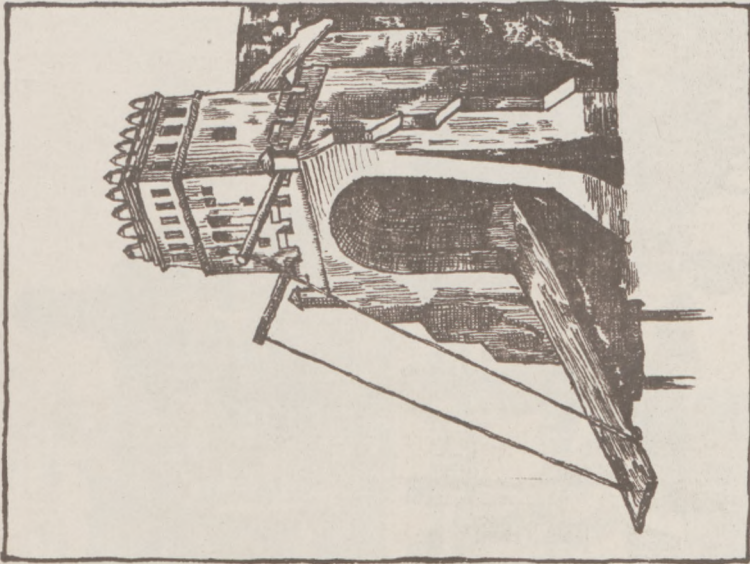
6) Zamek dawny.



7) Zamek po odrestaurowaniu w r. 1844.

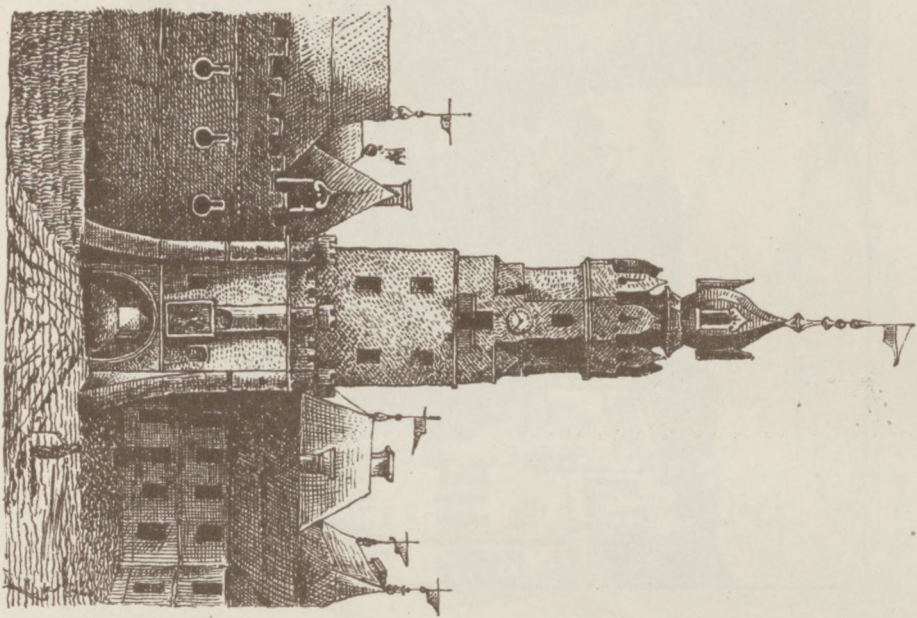


9) Brama Grodzka od strony południowej w postaci obecnej.

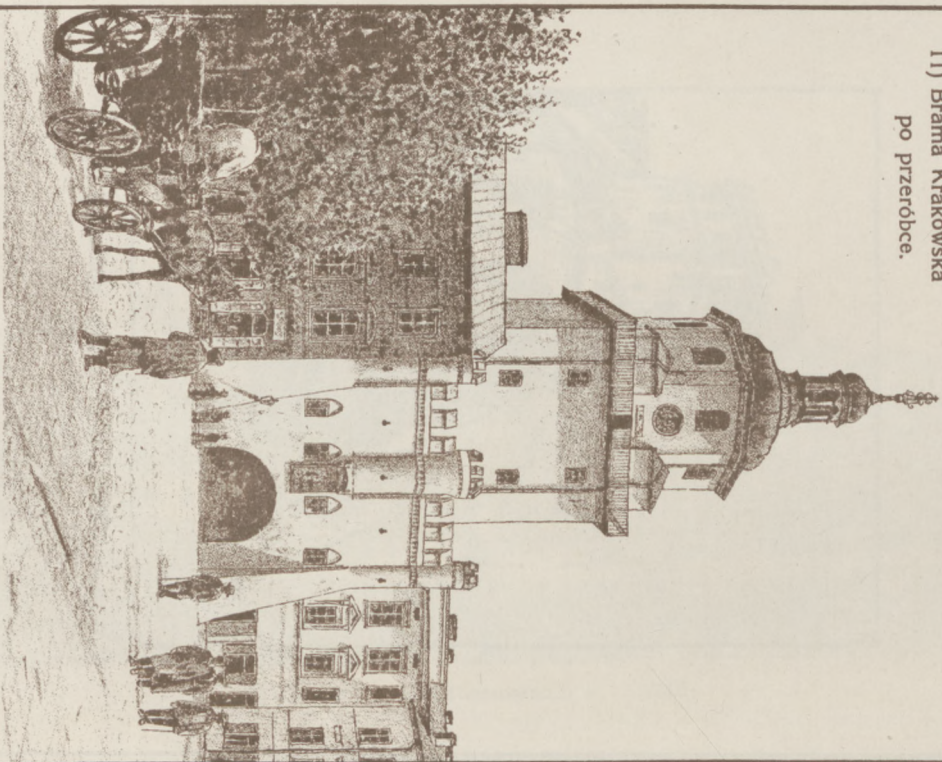


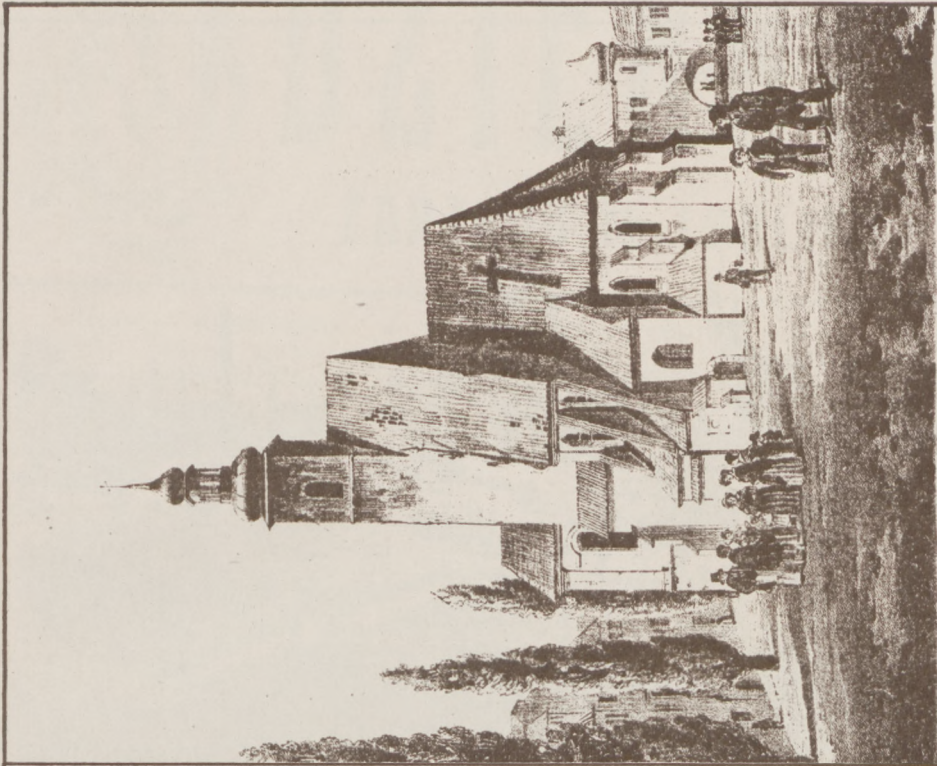
8) Brama Grodzka od strony północnej, w dawnej postaci.

10) Brama Krakowska dawna.



11) Brama Krakowska po przeróbce.





12) Kościół Św. Michała.



13) Ratusz z wiczą.

14) Plac Litewski w r. 1850.



15) Kościół Św. Mikołaja na Czwartku.