

PRZEGLĄD

ZIELARSKI

MIESIĘCZNIK

ORGAN POLSKIEGO ZWIĄZKU ZIELARSKIEGO
POD REDAKCJĄ Dr I. TUROWSKIEJ

Dr L. Karpowiczowa: Rośliny lecznicze dziko rosnące w niebezpieczeństwie	129
Z Polskiego Związku Zielarskiego	
Zjazd Delegatów Oddziałów	132
Kronika żałobna	133
Komisja Cennikowa	134
Cennik orientacyjny	136
Z życia Oddziałów	142
Sprawy ogólnego-organizacyjne	
Stan upraw roślin leczn. w lipcu br.	145
Akcja szkoleniowa w zielarstwie	146
Szkolnictwo wyższe a zielarstwo	147
Placówki zielarskie	149
Dział instrukcyjny	
Dr I. Turowska: Skorowidz zielarski	152
Skrzynka pocztowa czytelników (nr 14—37)	154
Komunikaty	158
Sprostowanie	159

K R A K Ó W 1 9 4 6

*Prosimy o zwrócenie uwagi na zmianę adresu Redakcji i Administracji
oraz sposobu dokonywania wpłat*

Państwowa Fabryka Chemiczna „AZOT” w Jaworznie

zawiadamia

ze wszystkie drobnicowe wysyłki

Środków ochrony roślin

Środków szcuro i myszobójczych

kierować będzie, jako do wyłącznych sprzedawców, do niżej wymienionych oddziałów **Centrali Handlowej Przemysłu Chemicznego**

1. Hurtownia Wojewódzka	Nr 1	— Warszawa, ul. Pierackiego 18.
2. „	„	Nr 2 — Łódź, ul. Wigury 30.
3. „	„	Nr 3 — Katowice, ul. Sokolska 4.
4. „	„	Nr 4 — Jelenia Góra, Plac Bieruta 5.
5. „	„	Nr 5 — Szczecin, ul. Ks. Jaromira 12.
6. „	„	Nr 6 — Kraków, ul. Św. Anny 2.
7. „	„	Nr 7 — Gdańsk-Wrzeszcz, ul. Matejki 4.
8. „	„	Nr 8 — Bydgoszcz, ul. Mazowiecka 31/33
9. „	„	Nr 9 — Poznań, ul. Mickiewicza 28.
10. „	„	Nr 10 — Radom, ul. Limanowskiego 9.
11. „	„	Nr 11 — Lublin, ul. Browarna 2.
12. Hurtownia Powiatowa	—	Częstochowa, ul. Kościuszki 28.
13. „	„	— Inowrocław, ul. Królowej Jadwigi 29.
14. „	„	— Włocławek, ul. Szczęśliwa 2.

Praktyczny podarek świąteczny dla uczniów gimnazjów

zielańskich, rolniczych i ogólnokształcących:

Piękny album roślin leczniczych i użytkowych, zawierający **56 małych tablic** barwnych na kredowym papierze, tudzież 20 tablic z obrazami życia zwierząt i ze szczegółami anatomicznymi ich budowy wraz z tekstami objaśniającymi

Do nabycia u **prof. Emila Wyrobka, Kraków, Pędzichów 7**

Cena za pobraniem 350.—zł

Osobno nabyć można **56 tablic ziół leczniczych** za pobraniem 200.—zł

PRZEGLĄD ZIELARSKI

MIESIĘCZNIK

ORGAN POLSKIEGO ZWIĄZKU ZIELARSKIEGO

POD REDAKCJĄ Dr I. TUROWSKIEJ

Adres Redakcji i Administracji: KRAKÓW, ul. Krupnicza 16 m. 2

Wpłaty przyjmuje: PKO Konto IV-1364

Dr L. KARPOWICZOWA

ROŚLINY LECZNICZE DZIKO ROSNĄCE W NIEBEZPIECZEŃSTWIE!

(ARTYKUŁ DYSKUSYJNY)

Znając grożące dziko rosnącym roślinom leczniczym niebezpieczeństwo, od przeszło roku przy każdej sposobności nawołuję do ujęcia w normy organizacyjne zbioru tych roślin.

Ogłaszanie wykazów roślin leczniczych, których zbiór jest zakazany, pomijanie tych roślin w cennikach — wszystko to jest bardzo potrzebne i powinno być nadal stosowane, ale przyznać musimy, że są to jedynie półśrodki, które nie dadzą na dalszą metę pożądanych wyników.

Państwowa Rada Ochrony Przyrody, doceniając powagę sytuacji i licząc się z pozycją zajmowaną przez zioła lecznicze zarówno w handlu wewnętrznym jak i zagranicznym, zwracała się niejednokrotnie do czynników miarodajnych, przede wszystkim zaś do Ministerstwa Leśnictwa i Ministerstwa Zdrowia, przedstawiając pilną i umotywowaną potrzebę ujęcia w karby rozwielenionego od okresu okupacji niemieckiej rabunkowego zbioru ziół.

Jedyną drogą prowadzącą do tego celu jest ograniczenie prawa dokonywania zbioru roślin leczniczych. Dokąd nie ukaże się rozporządzenie, że zbioru roślin leczniczych mogą dokonywać jedynie osoby wykwalifikowane i przeszkolone, a co za tym idzie zaopatrzone w specjalne legitymacje czy zaświadczenia wydawane przez Polski Związek Zielarski i jego oddziały oraz ewentualnie przez referentów zielarskich Izb Rolniczych lub instytucji równorzędnych, dających rękojmię właściwej kontroli kandydatów na zbieraczy — dotąd zioła lecznicze będzie zbierał kto chce i jak chce!

Błędne jest rozumowanie tych, których przed wydaniem podobnych zarządzeń powstrzymuje obawa przed zanikiem zielarstwa, obawa przed odstręceniem ludzi chętnych do „uprawiania” zbioru.

Nie powinniśmy zapominać, że w tym przypadku bardziej niż w jakimkolwiek innym jakoś stanowi o wartości surowca, nie zaś ilość bel bezwartościowego „zielska”.

Drogą planowej, umiętnej propagandy, bez specjalnego wysiłku, decentralizując pracę osiągnąć można przeszkolenie w ciągu jednej zimy takiej ilości zbieraczy, która w zupełności pokryje zapotrzebowanie doby najbliższej.

Niezależnie od względów gospodarczych jasnych dla wszystkich, a mianowicie, iż tolerując nadal zbiór bezplanowy i rabunkowy doprowadzimy do tego, że za lat parę z listy innych bogactw naturalnych naszego kraju będziemy zmuszeni wykreślić poważną pozycję — rośliny lecznicze dziko rosnące; niezależnie od postulatów ochrony przyrody, podporządkowywanie się którym jest miernikiem kultury danego narodu; niezależnie od wielu jeszcze innych czynników — w tej chwili chcę podkreślić jeden ważny moment. — Dlaczego wykonywania pracy tak odpowiedzialnej jak zbiór ziół leczniczych nie wahamy się powierzać ludziom niemal w 75% o tym zbiorze nie mającym pojęcia? Czy do pomyslenia byłoby oddanie każdej innej czynności człowiekowi niewykwalifikowanemu w danym zawodzie? Dlaczego zbioru roślin leczniczych wolno się nie uczyć? Zapewne dlatego, że zbieracz przygotowuje surowiec, który ma służyć tylko... do leczenia ludzi!

Zechce ktoś powiedzieć — przesada. Istnieją wszakże spółdzielnie i inne firmy handlowe, z których ramienia „fachowcy” skupując susz roślinny kwalifikują równocześnie jego wartość.

Przyjmijmy, że istotnie skupem ziół leczniczych zajmuje się pewien odsetek (z całą pewnością nie 100%) ludzi znających się na surowcu. Fachowiec taki w jednym lub drugim przypadku odrzuci rumianek psi zebrany zamiast rumianku właściwego, odrzuci bratki polne lub tysiącznik wyrwane z korzeniami itp., zakwestionuje i spowoduje ukaranie zbieracza, który dostarczył roślin chronionych. Ale czy to załatwia istotę sprawy?

A czy nie warto zastanowić się nad samym faktem zebrania wielu okazów roślin nie leczniczych ale spełniających wszak w przyrodzie zleczone im zadania, a których zerwanie nie mija bez śladu. Szkoda wyrządzona przyrodzie bywa czasem bardzo dotkliwa — zanika zupełnie lub na dłuższy okres czasu dana roślina w okolicy.

To nie jest zresztą jedyne niebezpieczeństwo. Skupu ziół dokonują jednak bardzo często niefachowcy. Jestem w posiadaniu dowodów, że nie tylko zbierają ale skupują zioła ludzie nie znający się na nich.

Wracam teraz do postawionego wyżej pytania — jakim prawem godzimy się na dokonywanie zbioru roślin, które służą do sporządzania lekarstw, przez ludzi bez odpowiednich kwalifikacji.

Nie bądźmy krótkowzroczni, zejdźmy w czas z błędnie obranej drogi, pozwoli to nam uniknąć zarzutów, przed którymi nie zdolni będziemy się obronić.

Zbieraczem może więc zostać jedynie osoba, która wykaże się przede wszystkim znajomością: 1. roślin leczniczych, 2. sposobu ich zbioru, 3. suszenia, 4. pakowania i 5. przechowywania surowca oraz 6. znajomością roślin otaczanych ochroną.

Właściwe uregulowanie organizacji zbioru położy tamę eksploatacji rabunkowej, w wyniku której grozi na pewnych obszarach całkowita zagłada niektórym gatunkom roślin dotychczas bardzo pospolitych i masowo występujących.

Dla przykładu wymienię następujące:

1. W najbliższych okolicach Warszawy wytrzebiono: dziurawiec i tysiącznik, z otaczanych ochroną: widłak i rosiczkę.

2. W bezpośrednim otoczeniu miasta Gorlic (w promieniu 2 klm) wyniszczono niemal wszystkie rośliny lecznicze; sprawa tak paląca, że powstał projekt wystąpienia do władz o bezwzględny zakaz zbioru ziół na przeciąg kilku lat na terenie 5 gromad. W całym powiecie zagrożone są w swym bycie: tysiącznik i bobrek trójlistny.

3. W województwie mazurskim należy, poza przewidzianymi w rozporządzeniu o ochronie gatunkowej, otoczyć ochroną terenową następujące rośliny: orlik pospolity, tojad, kupalnik górski, narpastnica zwyczajna, mącznica garbarska i bagno pospolite.

4. W powiecie cieszyńskim lista roślin, które należałoby ratować przed zagładą obejmuje 35 gatunków. Wymienimy tu niektóre spośród nieobjętych projektem rozporządzenia o ochronie gatunkowej roślin, są to: pokrzyk wilezajagoda, tojad mordownik, narpastnica purpurowa, konwalia majowa, zimowit jesienny.

5. W górach Świętokrzyskich w swym bycie zagrożone są: tysiącznik, kupalnik górski, kruszyna i mącznica garbarska.

Tych kilka przykładów ilustruje wymownie sytuację panującą dziś na odcinku zielarskim.

Nie zapominajmy, że rośliny lecznicze są jednym z naturalnych bogactw naszego kraju i bogactwem tym powinniśmy należycie gospodarować, by nie stanąć w obliczu całkowitej ruiny.

Z Polskiego Związku Zielarskiego

ZJAZD DELEGATÓW ODDZIAŁÓW P. Z. Z.

W dniach 4—5 X 46 odbył się zjazd delegatów Oddziałów P. Z. Z. Wezwani na zjazd zostali prezesi lub ich zastępcy. Zebranie delegatów zaszczylicili swą obecnością przedstawiciele Departamentu Produkcji Rolnej Min. Roln. i R. R. Naczelnik Wydziału inż. Krzyżewski oraz Inspektorka Zielarstwa inż. A. Wysocka-Rumińska. Reprezentowane były Oddziały: krakowski, poznański, rzeszowski, śląsko-dąbrowski, warszawski. Delegaci tychże złożyli sprawozdania z działalności. Zagadnienia poruszone w sprawozdaniach wywoływały żywą i owocną dyskusję. Dyrektor Biura P. Z. Z. zaznaczył delegatów ze sposobem rozdziału kredytów inwestycyjnych na suszarnie oraz przydziałów tekstylnych. Po obradach uczestnicy zjazdu odbyli wycieczkę do Piekar, celem zwiedzenia Gimnazjum Rolniczo-Zielarskiego.

W dniu poprzedzającym Zebranie odbył się dla uczestników zjazdu pokaz, zorganizowany przez Prezesa Związku prof. dr M. Gatty-Kostyła w Zakładzie Farmacji Stosowanej U. J. Tematem pokazu było otrzymywanie wód i spirytusów aromatycznych oraz olejków eterycznych na przykładach wody laurowej i olejku miętowego. Specjalne

zainteresowanie wzbudziła doskonała, a prosta aparatura. Po południu tego dnia odbyło się Posiedzenie Komisji Cennikowej przy czym dookooptowano do Komisji uczestników Zjazdu. Szczegółowe sprawozdanie ze Zjazdu Delegatów pomieścimy w następnym numerze.

KRONIKA ŻAŁOBNA

ŚP. LUDWIK SIKORA

Dnia 4 VIII 1946 zmarł w Lachowicach pod Żywcem śp. prof. Ludwik Sikora, człowiek, o którym powiedzieć można, że całe swe życie poświęcił propagowaniu idei zielarskiej. Urodził się w 1887 również w Lachowicach, studia średnie i wyższe odbył w Krakowie i chociaż przedmiotem jego uniwersyteckiej nauki była geografia i historia, to przecież już od ławy szkolnej (gimnazjum św. Anny) zdradzał specjalne zamiłowanie do botaniki, w której dodatkowo kształcił się pod kierunkiem profesorów U. J. Brzezińskiego i Rostafińskiego. W latach późniejszych, w czasie dłuższego pobytu zagranicą uzupełniał swe wiadomości botaniczne. Pracując w zawodzie nauczycielskim w szkołach średnich Żywca, Sanoka, Gorlic i innych, oddawał się z niezwykłą gorliwością krzewieniu sadownictwa (specjalnie pomologii) i zielarstwa. Chcąc dać młodzieży szkolnej i wiejskiemu otoczeniu warsztat pracy tego zakresu, założył 2 większe ogrody szkolne: w Sanoku i Gorlicach. W 1931 przeszedł na emeryturę wyzyskując czas wolny propagowaniu zielarstwa. Od roku 1908 do końca życia niestrudzenie pracował nad rozpowszechnieniem wiadomości o roślinach leczniczych i sposobie ich zbioru organizując kilkaset kursów zielarskich, głównie dla nauczycielstwa szkół powszechnych. Należy przy tym zaznaczyć, że idea ochrony przyrody była stale i wyraźnie podkreślana przez Zmarłego w jego działalności dydaktycznej.

Jeszcze przed pierwszą wojną światową pracą swą zyskał uznanie czynników społecznych, jak Krajowej Ligi Przemysłowej i Krajowej Rady Szkolnej we Lwowie, a Sejm Galicyjski powierzył mu opracowanie materiałów do projektu ustawy o obsadzeniu dróg publicznych drzewami i krzewami.

Po pierwszej wojnie światowej do swej działalności zielarskiej dołączał w dalszym ciągu praktyczne propagowanie sadownictwa współpracując w tej dziedzinie z Akcją Młodz. Katol.

Zarząd Główny P. Z. Z.:
Dr J. Mikułowski
Mgr J. Henoch;
Plantatorów roślin leczniczych:
A. Jankowski z Kurnika koło Poznania;
Sfer przemysłowo-handlowo-zielarskich:
Mgr M. Jaworski „Pharina“ Kraków
Mgr L. Menkes „Pharma“ „
Mgr M. Zachariasiewicz „Zoria“ „

Porządek dzienny obejmował:

1. Odczytanie protokołu z I-go Posiedzenia Komisji Cennikowej P. Z. Z. w Warszawie, z dnia 16 maja 1946 r.

2. Ustalenie cennika orientacyjnego dla producentów na najważniejsze surowce roślin leczniczych i przemysłowych na okres jesienno-zimowy 1946/47 r.

Po przyjęciu bez zmian powyższego protokołu przystąpiono, pod przewodnictwem M. Chmielińskiej, do opracowania cennika, na podstawie zgłoszonych informacyjnych cen na zioła z terenów Spółdzielni Rolniczych „Społem” oraz Wojewódzkich Inspektoratów Zielarskich Izb Rolniczych w oparciu o dotychczasowy cennik. Przy ustalaniu cen na poszczególne surowce Komisja brała również pod uwagę aktualne zapotrzebowanie rynku, zapasy w magazynach „Społem”, koszty produkcji oraz postulaty ochrony przyrody.

Z cennika zostały wyeliminowane następujące gatunki roślin ze względu na ochronę przyrody:

<i>Anemone pulsatilla</i>	Sasanka wiosenna
<i>Arnica montana</i>	Pomornik górski
<i>Asperula odorata</i>	Marzanka wonna
<i>Aspidium Filix mas</i>	Nieczelnica samcza
<i>Carex arenaria</i>	Turzyca piaskowa
<i>Carlina acaulis</i>	Dziewięsił bezłodygowy
<i>Drosera rotundifolia</i>	Rosiczka okrągłolistna
<i>Erythraea centaurium</i>	Tysiącznik pospolity
<i>Helleborus niger</i>	Ciemiernik biały
<i>Hierochloë odorata</i>	Żubrówka wonna
<i>Lycopodium clavatum</i>	Widłak babimór
<i>Polypodium vulgare</i>	Paprotka zwyczajna
<i>Pulmonaria officinalis</i>	Plucnik lekarski
<i>Pinus silvestris</i>	Sosna zwyczajna (ze względu na ochronę lasów).

w z. Sekretarki:

H. Bogobowicz

Przewodnicząca:

Inż. M. Chmielińska

CENNIK ORIENTACYJNY DLA PRODUCENTÓW

na najważniejsze surowce roślin leczniczych i przemysłowo-leczniczych pochodzenia krajowego, pierwszej jakości, niekrajane, podany przez Komisję Cennikową Polskiego Związku Zielarskiego w Krakowie, dn. 4 października 1946r.

Nazwa surowca	Cena zł za kg	Uwagi
<i>Achillea millefolium</i> (Krwawnik pospolity)	Fl. 50 Hb. 30	same główki kwiatowe (otarty)
+ <i>Acorus Calamus</i> (Tatarak pospolity)	Rhz. 60—65	nieokorowane
"	Rhz. 120—150	okorowane
<i>Aconitum Napellus</i> (Tojad mordownik)	Tub. 300—400	na specjalne zamówienie—tylko z uprawy
<i>Adonis vernalis</i> (Mitek wiosenny)	Hb. 350—400	brak surowca, zbiór tylko z uprawy
<i>Agrimonia eupatoria</i> (Rzepik pospolity)	Hb. 80	
<i>Alchemilla arvensis</i> (Przywrotnik polny)	Fo. 80	
+ <i>Althaea officinalis</i> (Prawoślaz lekarski)	Rx. 300—360	
<i>Althaea rosea</i> Fl. nigro (Malwa czarna)	Fl. 100—150	z kielichem
+ <i>Anethum foeniculum</i> (Koper włoski)	Fr. 250—300	brak surowca
<i>Anethum graveolens</i> (Koper ogrodowy)	Fr. 35	
<i>Anthemis nobilis</i> (Rumień rzymski)	Fr. 200—220	
<i>Archangelica officinalis</i> (Arcydzięgiel lekarski)	Anth. 200—220	
<i>Archium lappa</i> (Łopian większy)	Rx. 250—300	tylko z uprawy
<i>Arctostaphylos uva ursi</i> (Mącznica lekarska)	Rx. 70—80	
<i>Artemisia abrotanum</i> (Boże drzewko)	Fo. 50—80	obrywać tylko liście
<i>Artemisia absinthium</i> (Bylica piotun)	Hb. 125	
<i>Artemisia dracunculus</i> (Estragon)	Fo. 50—60	
	Hb. 110	

<i>Asarum europaeum</i> (Kopytnik pospolity)	Hb. 120	brak surowca, bardzo ważny—tylko z uprawy
<i>Atropa belladonna</i> (Pokrzyk wilczajagoda)	Fo. 300—350	
"	Rx. 220—250	
<i>Berberis vulgaris</i> (Berberys pospolity)	Fr. 160	
<i>Betonica officinalis</i> (Bukwica zwyczajna)	Fo. 90	
<i>Betula</i> (Brzoza)	Gem. 150—200	z wiosennego zbioru
"	Fo. 50	brak surowca
<i>Brassica juncea</i> (Gorzyczka sarepska)	Sem. —	
<i>Brassica nigra</i> (Gorzyczka czarna)	Sem. 120—150	same kwiatki bez koszyczka, zbiór na zamówienie
+ <i>Calendula officinalis</i> (Nogietek lekarski)	Fl. 300—400	otarty
<i>Calluna vulgaris</i> (Wizos zwyczajny)	Fl. 80	brak surowca
<i>Capsella bursa pastoris</i> (Tasznik pospolity)	Hb. 50—60	same kwiatki bez koszyczka
<i>Capsicum annuum</i> (Papryka)	Fr. 200—250	w stanie kwitnienia
<i>Carthamus tinctorius</i> (Krokosz barwierski)	Fl. 500—600	brak surowca
+ <i>Carum Caevi</i> (Kminek zwyczajny)	Fr. 50—70	same kwiatki bez koszyczka
<i>Centaurea cyanus</i> (Chaber bławatek)	Fl. 400—450	
<i>Cetraria islandica</i> (Porost islandzki)	Fl. 50—65	
<i>Chelidonium majus</i> (Jaskółcze zieleno)	Hb. 90	brak surowca
<i>Chenopodium ambrosioides</i> (Komosa meksyk.)	Hb. 150—160	
<i>Cichorium intybus</i> (Podróźnik błękitny)	Hb. 50—70	
<i>Cnicus benedictus</i> (Drapacz lekarski)	Hb. 80—100	świeże całe kwiatostany
<i>Convallaria majalis</i> (Konwalia lanuszką)	Fl. —	sucbe całe kwiatostany
"	Fl. 500—600	całe kwiatostany z listkami
+ <i>Coriandrum sativum</i>	Fr. 60—80	
<i>Crataegus oxyacantha</i> (Głóg dwuszyjkowy)	Fl. 150	
"	Fr. 60—80	
<i>Datura stramonium</i> (Bieluń dziedzierzawa)	Fo. 150—170	brak surowca

Nazwa surowca	Cena zł za kg	Uwagi
<i>Delphinium consolida</i> (Ostróżka polna)	Fl. 210	
<i>Digitalis lanata</i> (Naparstnica wełnista)	Fo. —	uprawa na spec. zamówienie
<i>Digitalis purpurea</i> (Naparstnica purpurowa)	Fo. 300—330	tylko z uprawy
+ <i>Equisetum arvense</i> (Skrzyp polny)	Hb. 30—40	
<i>Equisetum limosum</i> (Skrzyp bagienny)	Hb. 30—40	
<i>Fragaria vesca</i> (Poziomka pospolita)	Fo. 80	
<i>Fumaria officinalis</i> (Dymniska pospolita)	Hb. 130	z uprawy na spec. zamówienie
<i>Galeopsis speciosa</i> (Pozicownik pstry)	Hb. 70	
<i>Genista tinctoria</i> (Janowiec barwierski)	Hb. 80	
<i>Glycyrrhiza glabra</i> (Lukrecja)	Rx. 500—600	nieokorowane
<i>Gypsophila paniculata</i> (Łyszczec wiechowaty, <i>Ex. Sa-</i> <i>ponariae albae</i>)	Rx. 300—350	
<i>Helichrysum arenarium</i> (Kocanki piaskowe, <i>Fl. Stoe-</i> <i>chados citrini</i>)	Fl. 50—75	
<i>Hepatica triloba</i> (Trojanek trzylatowy)	Fo. 80	
+ <i>Herniaria glabra</i> (Polonicznik nagi)	Hb. 80—100	
+ <i>Humulus lupulus</i> (Chmiel zwyczajny, <i>Strobilus szyszka</i>)	Fo. 120—150	brak surowca
+ <i>Hyoscyamus niger</i> (Lulek czarny)	Hb. 180—230	
+ <i>Hypericum perforatum</i> (Dziurawiec zwyczajny)	Hb. 70—80	
<i>Hyssopus officinalis</i> (Hyzop lekarski)	Hb. 140	
<i>Inula Helentium</i> (Oman wielki)	Rx. 160—200	okorowany
<i>Iris florentina</i> , <i>I. germanica</i> (Kosaciec)	Rhz. 210—310	
<i>Juncus regia</i> (Orzech włoski)	Fo. 60	
+ <i>Juniperus communis</i> (Jalowiec pospolity)	Fr. 50—70	
<i>Lamium album</i> (Jasnota biała)	Fl. 450—500	
+ <i>Lavandula vera</i> (Lawenda lekarska)	Fl. 500—600	otarty
<i>Ledum palustre</i> (Bagno pospolite)	Hb. 30—40	

<i>Levisticum officinale</i> (Lubezyk ogrodowy)	Rx. 150—200	
<i>Linum usitatissimum</i> (Len zwyczajny)	Sem. —	
<i>Malva silvestris</i> (Słaz leśny)	Fl. 170—200	
<i>Marrubium vulgare</i> (Szanta pospolita)	Hb. 90	I gatunek
+ <i>Matricaria chamomilla</i> (Rumianek pospolity)	Anth. 350—400	II gatunek
"	Anth. 150—200	
"	Hb. 40	
<i>Melilotus officinalis</i> (Nostrzyk lekarski)	Fo. —	upr. na specjalne zamówienie
<i>Mentha crispata</i> (Mięta kędzierzawa)	Fo. 200—250	
<i>Mentha piperita</i> (Mięta pieprzowa)	Fo. 200—230	
<i>Melissa officinalis</i> (Melisa lekarska)	Fo. 100—120	
+ <i>Meganthes trifoliata</i> (Bobrek trójlistny)	Sem. 150—180	
<i>Nigella arvensis</i> (Czarnuszka siewna)	Hb. 80	upr. na specjalne zamówienie
<i>Ocimum basilicum</i> (Bazylika pospolita)	Rx. 140—160	
<i>Ononis spinosa</i> (Wilżyna ciernista)	Hb. 50—70	
<i>Origanum vulgare</i> (Lebiodka pospolita)	Hb. 250—300	upr. na specjalne zamówienie
+ <i>Origanum majorana</i> (Majeranek)	Hb. 150—200	otarte
"	Fl. 220—250	nieotarte
<i>Papaver rhoeas</i> (Mak polny)	Capita —	na specjalne zamówienie F-ny
+ <i>Papaver somniferum</i> (Mak usypiający)	Fr. 60	„Motor Alkaloida“ w Kutnie
<i>Petroselinum sativum</i> (Pietruszka siewna)	Fr. 40—50	na specjalne zamówienie
<i>Phaseolus vulgaris</i> (Fasola, lupiny)	Fr. 400—500	brak surowca
+ <i>Pimpinella anisum</i> (Biedrzyk anisz)	Rx. 150—200	
<i>Pimpinella saxifraga</i> (Biedrzyk mniejszy)	Fo. 60—80	
<i>Plantago lanceolata</i> (Babka lancetowata)	Hb. 35—45	
+ <i>Polygonum aviculare</i> (Rdest ptasi)	Hb. 35—40	zbiór na specjalne zamówienie
<i>Polygonum hydropiper</i> (Rdest ostrogorzki)	Hb. 90—100	
<i>Populus nigra</i> (Topola czarna)	Gem. 120—150	
<i>Potentilla Tormentilla</i> (Pieciornik kurzyśląd)	Rhz. 120—150	

Nazwa surowca	Cena zł za kg	Uwagi
<i>Prunella officinalis</i> (Pierwiosnka lekarska)	Fl. 200—250	kwiatostany — z uprawy na specjalne zamówienie
<i>Prunus cerasus</i> (Wisnia — ogonki)	Stip. —	
<i>Prunus spinosa</i> (Śliwa tarnina)	Fl. 250—300	
" "	Fr. —	
<i>Quercus</i> (Dąb)	Cx. 35—40	z pędów 3—4-letnich
<i>Rhamnus frangula</i> (Kruszyna pospolita)	Cx. 80—100	
<i>Rhamnus cathartica</i> (Szakłak pospolity)	Fr. —	
" "	Cx. —	
<i>Rheum palmatum</i> (Rzewień)	Rhz. et Rx. 350—400	
<i>Rosa canina</i> (Róża dzika) <i>Fr. Cynosbati</i>	Fr. 180—200	wydrążony niewydrążony
" "	Fr. 80—100	
" "	Fr. 220	
<i>Rubus idaeus</i> (malina)	Fr. 40	na specjalne zamówienie
<i>Rubus fruticosus</i> (Jeżyna)	Fo. 200—250	
<i>Ruta graveolens</i> (Ruta ogrodowa)	Fo. 300—350	
<i>Salvia officinalis</i> (Szałwia lekarska)	Fl. 120—150	otarty
<i>Sambucus nigra</i> (Bez czarny)	Fr. 120—140	
" "	Rx. 100—120	
<i>Saponaria officinalis</i> (Mydlnica lekarska)	800—1000	
<i>Secale cornutum</i> (Sporysz)	Sem. 40—50	
<i>Sinapis alba</i> (Gorczyca biała)	Fl. 100—120	
<i>Spiraea ulmaria</i> (Tawuła łukowa)	Hb. 60—80	
<i>Solidago virga aurea</i> (Nawłóć pospolita)	Fr. 45—60	
<i>Sorbus aucuparia</i> (Jarzębina pospolita)	Rx. 70—100	
<i>Symphitum officinale</i> (Żywokost lekarski)	Rx. 80—100	
<i>Taraxacum officinale</i> (Mniszek lekarski)	Fl. 40—60	
<i>Tanacetum vulgare</i> (Wrotycz pospolity)	Hb. 50—60	
<i>Thymus serpyllum</i> (Macierzanka piaskowa)		szczyty pędów kwitnących

<i>Thymus vulgaris</i> (Tymianek właściwy)	Hb. 250—300	otarte
" "	Hb. 150—200	nietarte
<i>Tilia</i> (Lipa)	Inflo. 140—160	
<i>Triticum repens</i> (Perz Rhz. <i>Graminis</i>)	Rhz. 35—45	
<i>Trigonella foenum graecum</i> (Kozieradka pospolita)	Sem. 120—150	
<i>Tussilago farfara</i> (Podbiał pospolity)	Fo. 40—50	
" "	Fl. 120—130	
<i>Urtica dioica</i> (Pokrzywa zwyczajna)	Fo. 45	
<i>Vaccinium myrtillus</i> (Borówka czernica)	Fr. 200—220	
<i>Valeriana officinalis</i> (Kozłek lekarski)	Fo. —	na specjalne zamówienie
" "	Rx. et Rhz. 400—450	tylko z uprawy
<i>Vaccinium vitis idaea</i> (Borówka brusznica)	" " 100—110	tylko z uprawy, świeże
<i>Verbascum</i> (Dziewanna, gat. wielkokwiatowe)	Fo. 65—70	
" "	Fl. 500—600	cegiełki prasowane, w opakowaniu celofan.
<i>Veronica officinalis</i> (Przetacznik lekarski)	Hb. 65	
<i>Viola tricolor</i> (Fiołek-bratek trójbarwny)	Hb. 80—100	
<i>Viscum album</i> (Jemiota pospolita)	Stip. 80—90	
<i>Zea Mays</i> (Kukurydza zwyczajna, znamiona)	Stig. —	

UWAGI:

1. Obierki tatarskawe w cenie 40—60 zł za kg kupuje F-ma St. Strójwąg, Warszawa. ul. Hoża 57.
2. Surowce zaopatrzone krzyżykiem (+) są specjalnie poszukiwane w bieżącym roku na rynku zielarskim. Zbyt na dobry surowiec zapewniony.
3. Z cennika zostały celowo wyeliminowane gatunki roślin, podlegające ochronie przyrody (por. protokół Komisji Cennikowej).

SPRAWOZDANIE

z działalności **Oddziału Warszawskiego** Polskiego Związku Zielarskiego za okres od 1 I—30 VI 1946 r.

Wpłynęło pismem z dn. 17 VIII 46.

Oddział Warszawski P. Z. Z. został zorganizowany w grudniu 1945 r. Tymczasowa siedziba Oddziału mieści się przy aptece mgr Bukowskiego. W najbliższym czasie, gdy tylko środki finansowe zezwolą na zaangażowanie stałej siły biurowej, Oddział nasz zostanie przeniesiony na ul. Złotą 9, gdzie otrzymuje lokal od Polskiego Związku Przemysłu Farmaceutycznego.

Działalność Oddziału narazie dość słaba staje się coraz bardziej ożywiona, co wyraża poważna ilość nowoprzybyłych członków.

W okresie sprawozdawczym Oddział posiadał 33 członków, w ciągu ostatniego miesiąca liczba ta wzrosła prawie 2-krotnie.

Na zlecenie Zarządu Głównego P. Z. Z. Oddział Warszawski powołał stałą Komisję Cennikową, która opracowała cennik na rośliny przemysłowo-lecznicze.

Posiedzenia Komisji zwoływane są 4 razy do roku, w celu przeprowadzania ewentl. korekty cen.

Poza tym Oddział nasz brał czynny udział przy opracowywaniu szczegółów umownych do umów o uprawie roślin leczniczych. W tym celu na życzenie Ministerstwa Rolnictwa zwołano komisję, która ustaliła ostateczny tekst warunków szczegółowych.

W związku z projektowanymi kursami zielarskimi, opracowano efektowny model przenośnej kolekcji demonstracyjnej dla surowców roślin przemysłowo-leczniczych.

Stan plantacji roślin leczniczych w woj. warszawskim przedstawia się słabo, ogólna powierzchnia nie przekracza 4 ha.

Należy podkreślić, że na rozwój naszego Oddziału wpływa ujemnie dłuższa nieobecność Prezesa Oddziału mgr Bukowskiego.

Postanowienia ostatnich posiedzeń każą mieć nadzieję, że aktywność Oddziału dojdzie do pozytywnego poziomu.

Warszawa, dn. 15 VIII 46.

Przewodniczący:

w z. Stanisław Kwapisz

SPRAWOZDANIE FINANSOWE
oddziału Warszawskiego

Wpływy :	Wydatki :
1. Wpływ ze składek członkowskich i wpisowe w okresie 14 XII 45 do 30 VI 46 r. . . 1.510.— 2. Sprzedaż I Nr. Przeglądu Zielańskiego 133.— 3. Subwencja z Zarządu Głównego P. Z. Z. 1.000.— <hr style="width: 50%; margin-left: 0;"/> 2.643.—	1. Materiały piśmienne . . . 300.50 2. Znaczkę pocztowe . . . 494.— 3. Pieczętka P. Z. Z. . . . 990.— 4. Przepisywanie na maszynie 350.— <hr style="width: 50%; margin-left: 0;"/> Stan kasy z dn. 1 VII 1946 r. 498.— <hr style="width: 50%; margin-left: 0;"/> 2.643.—

ORGANIZACJA NOWYCH ODDZIAŁÓW P. Z. Z.

(Wyciągi z nadesłanych protokołów zebrań konstituujących)

Oddział Rzeszowski

Nadesłane z pismem z dnia 13 IX 46.

Dnia 21 V 1946 odbyło się w lokalu rzeszowskiej Izby Rolniczej ul. Krasieńskiego 6 zebranie konstituujące, przy udziale 16 osób.

Zebranie zagał przedstawiciel Rzesz. Izby Roln. Dr Zaklika witając delegatkę Zarz. Gł. P. Z. Z. Inż. J. Jankowską, oraz delegatów: Woj. Zw. Sam. Chł., Kuratorium Okręgu Szkol., Wydz. Ośw. Roln. przy Wydz. Urzędu Ziemskiego, Spółdz. „Górskie Ziola”, plantatorów i innych gości.

Do Prezydium zebrania powołano dr Zaklikę, który udzielił głosu delegatce J. Jankowskiej. Powitawszy zebranych przedstawiła ona genezę powstania P. Z. Z., jego dotychczasową działalność i stan zielaństwa w okresie powojennym oraz zwróciła uwagę na potrzebę zorganizowania zielaństwa z uwzględnieniem postulatów ochrony przyrody. Po przemówieniu delegatki Zarządu Gł. P. Z. Z. nastąpiło odczytanie statutu Polskiego Związku Zielańskiego przez insp. ziel. E. Wagemann. W związku z odczytaniem statutu wywiązała się krótka dyskusja odnośnie jego interpretacji, po czym odbyły się wybory do Zarządu.

Wybrani zostali:

Prezes wiz. W. Cichocki, 1. wiceprezes A. Adamczyk plantator, 2. wiceprezes ob. M. Choma, sekretarz insp. E. Wage-

mann, skarbnik mgr W. Łyszczek kierownik Spółdzielni „Górskie Ziola”.

Do Komisji Rewizyjnej weszli: przewodniczący dr W. Zaklika, zastępca inż. Antoni Ilgner, insp. A. Samborski, dr M. Pierzchawka, ob. Kowalski.

Po przeprowadzeniu wyborów insp. Wagemann przeczytała projekt ustawy zielarskiej, który na wniosek dr Ilgnera i dr Zakliki zebranie przyjęło wychodząc z założenia, że ustawa zielarska jest potrzebna dla uregulowania spraw zielarskich, ale z tym, że do projektu należy podać poprawki. (Zostały one zgłoszone i przegłosowane na Walnym Zebraniu 1 VI 1946). Zebranie konstytuujące powierzyło Zarządowi Oddziału wybranie delegata na nadzwyczajne Walne Zgromadzenie w dniu 1 VI br. w Krakowie.

Na zakończenie Mgr W. Łyszczek wyraził swoje zapatrywanie na zakres działalności P. Z. Z., a mianowicie: Polski Związek Zielarski ma wielkie pole do działania. Winien zająć się: reglamentacją obrotu nasion, opieką nad plantacjami produkującymi nasiona i sadzonki, udzielaniem fachowych wskazówek, urządzaniem kursów, opracowaniem cennika, staraniem o uzyskanie nawozów sztucznych dla plantacji, opracowaniem okólnika dotyczącego zbioru ziół z dzikiego stanu, unormowaniem współpracy z Izbami Aptekarskimi i uregulowaniem zbytu produktów zielarskich.

Oddział Kielecki

(Wpłynęło z pismem z dnia 14 VIII 1946).

Dnia 9 VII 1946 odbyło się w lokalu Kieleckiej Izby Rolniczej ul. Mickiewicza 12 zebranie konstytuujące przy udziale 13 członków. Do Prezydium Zebrania powołano prof. Massalskiego, sekretarzowała M. Stachnik.

Po zagajeniu, insp. ziel. Kieleckiej Izby Roln. ob. I. Tymowska wygłosiła referaty pt. „Rozwój Zielarstwa na terenie woj. kieleckiego” i „Plantacja ziół leczniczych w Szczekocinach.” Następnie dr Mikulowski, sekretarz Zarządu Gł. P. Z. Z. wyjaśnił zadania i cele Oddziału podkreślając konieczność skupienia wszystkich czynników zajętych w zielarstwie w zakresie działalności Oddziału. W ożywionej dyskusji brali udział oprócz referenta przedstawiciel P. R. O. P. prof. Massalski, del. Izby Aptekarskiej Mgr Sikorska, del. Dyr. Lasow Państw.

inż. Kołtunowicz oraz przedstawiciel sfer handlowych kier. Spółdz. Zielarskiej w Kielcach ob. Z. Tarczyński, przedstawiciel plantatorów kier. Ośr. Zielarskiego ob. Sowiński i przedstawiciel zbieraczy ob. Kukulski. Dr Mikułowski podkreślił ważne stanowisko, jakie winien zająć świat farmaceutyczny, będący głównym odbiorcą ziół bezpośrednio dla celów leczniczych. Podniesiona została również konieczność współpracy świata lekarskiego z Oddziałem. Przewodniczący ująwszy poszczególne odpowiedzi stwierdził, że Oddział Kielecki ma bardzo duże możliwości, lecz sam zapal i energia nie wystarcza, konieczne są kapitały, które przede wszystkim Oddział zdobyć musi dla racjonalnej propagandy (wniosek ob. Tarczyńskiego) i inwestycji, jak np. w dziedzinie suszarnictwa, transportu i przechowywania surowców oraz przetwórstwa.

Zebranie dokonało wyboru Zarządu w składzie następującym: prof. Massalski, mgr Sikorska, insp. Tymowska, ob. Tarczyński, ks. Błaszczkiewicz. Do Komisji Rewizyjnej weszli inż. Kołtunowicz, ob. Sowiński, ob. Orkisz, del. Izby Aptekarskiej i ob. Tomaszewska.

W dniu 7 VIII 46 odbyło się Zebranie Zarządu oddziału Kieleckiego. Rozdano funkcje w Zarządzie, Prezesem został prof. Massalski, skarbnikiem mgr Sikorska, sekretarzem ob. I. Tymowska. W toku obrad zaistniały niejasne punkty, mianowicie sprawa zalegalizowania Oddziału Związku i pieczętki oraz sprawa zaległości składek członkowskich przed utworzeniem Oddziału w Kielcach. W celu wyjaśnienia powyższych spraw oraz sprawy subwencji na suszarnie wydelegowana została ob. Tymowska do Krakowa.

Sprawy ogólno-organizacyjne

STAN UPRAW ROŚLIN LECZNICZYCH M. LIPCA 1946.

(według danych Min. Roln. i R. R.)

Woj. Gdańskie	220.00 ha
„ Poznańskie	125.7 „
„ Łódzkie	46.71 „
„ Śl.-Dąbrowskie	41.72 „
„ Pomorskie	37.48 „
„ Krakowskie	20.40 „
„ Warszawskie	13.67 „

Woj. Dolno-Śląskie	17.43 ha
„ Lubelskie	14.68 „
„ Rzeszowskie	11.00 „
„ Kieleckie	7.22 „
„ Białostockie	2.58 „

TRZECI ZJAZD INSPEKTORÓW ZIELARSKICH

25 i 26 lipca b. r. odbył się Zjazd Wojewódzkich Inspektorów Zielarskich. Miejscem zjazdu były Państwowe Plantacje Zielarskie w Zakrzowie.

Akcja szkoleniowa w zielarstwie

(Redakcja prosi o nadsyłanie sprawozdań z kursów zielarskich)

KURS ZIELARSKI W POZNANIU

Oddział Poznański P. Z. Z. przy udziale Insp. Ziel. Woj. Izby Roln. i Zakł. Botaniki i Uprawy Roślin Lek. Uniw. Pozn. urządził jednotygodniowy kurs zielarski w dniach od 12—18 VI b. r., pod naukowym kierownictwem prof. dr J. Dobrowolskiego. Kurs przeznaczony był dla plantatorów roślin leczniczych, zbieraczy ziół z dzikiego stanu i pracowników instytucji zainteresowanych. W programie kursu odbyły się poza wykładami ćwiczenia z zakresu rozpoznawania roślin leczniczych i ich surowców, zwiedzanie plantacji połączone z praktycznymi pokazami, oraz zwiedzanie Ogrodu Botanicznego i Ogrodu Botaniki i Uprawy Roślin Lekarskich Uniwersytetu Poznańskiego.

Na 46 uczestników kursu 41 otrzymało zaświadczenia z ukończonego kursu zielarskiego.

KURS ZIELARSKI W CIESZYNIU

W sierpniu b. r. odbyły się w ramach kursu rolniczo-ogrodniczego, zorganizowanego przez Okręgowe Kuratorium Szkolne w Cieszyńsku wykłady z zakresu zielarstwa. Dzięki staraniom Śląskiej Izby Rolniczej prelegentki z ramienia P. Z. Z. i Krak. Izby Roln. inż. J. Jankowska i dr L. Karpowicz wygłosiły referaty odnośnie uprawy roślin leczniczych i zbioru ze stanu dzikiego, z uwzględnieniem postulatów ochrony przyrody.

**Nie zapominajmy o składkach na rzecz Ogrodu
Roślin Leczniczych przy Ogrodzie Botanicznym
Uniwersytetu Jagiellońskiego w Krakowie.**

ZJAZD FARMACJI NAUKOWEJ I PROJEKTY NOWYCH PROGRAMÓW STUDIÓW ZIELARSKICH

Zjazd farmaceutów pracujących naukowo odbył się 26 maja b. r., zorganizowany po raz pierwszy po wojnie przez Tow. Przyjaciół Wydziałów i Oddziałów Farmaceutycznych w Polsce. W organizacji zjazdu współdziałała Naczelna Izba Aptekarska. Zjazd zaszczycił swą obecnością wicemin. Michejda.

Referaty stanowiące osnowę zjazdu wygłosili, między innymi, naukowcy silnie związani z zielarstwem, jak mgr Borkowski, prof. dr J. Dobrowolski, prof. dr K. Kalinowski, prof. dr S. Krause, zaś w dyskusji zabierali głos prof. dr J. Muszyński i prof. dr W. Strażewicz. Poruszane były przede wszystkim sprawy organizacji naukowej farmacji uniwersyteckiej. Między innymi wysuwane były projekty nowego programu studiów farmaceutycznych.

Projekt programu przedstawiony przez dziekana Wydziału Farm. w Lublinie prof. dr K. Kalinowskiego przewiduje pełne 4 lata, czyli 12 trymestrów studiów (obecnie 11 trymestrów), przy czym na 4-ym roku mielibyśmy specjalizację opartą na podziale na sekcje: aptekarską, chemiczną i zielarską. Sekcja zielarska obejmowałaby tych studiujących, którzy chcieliby poświęcić się uprawie roślin leczniczych lub farmakognozji. W sekcji tej obowiązywałaby praca magisterska z jednego z wymienionych przedmiotów. (Program przewiduje obowiązkową pracę magisterską). Dla zainteresowanych podajemy wykaz zajęć dla farmaceutów zielarzy. W programie studiów na I-ym roku utrzymana byłaby botanika farmaceut. w I, II i III trymestrze, zmiana dotyczyłaby tylko ilości godzin (wykładów 4, ćwiczeń 8 godzin). Rok II miałby farmakognozę (4 godz. wykładów, 8 godz. ćwiczeń przez wszystkie trzy trymestry). Rok III dalszy ciąg farmakognozji (2 godz. wykładów, 4 godz. ćwiczeń) oraz uprawę roślin leczniczych (2 godz. wykładów, 2 godz. ćwiczeń).

Jak dotąd zmiany dotyczyłyby tylko liczby godzin, natomiast istotne nowości znajdujemy w tym projekcie programu na roku IV. Przybywa tu:

Przedmiot:	tr. I	tr. II	tr. III
	wykl. ćwicz.	wykl. ćwicz.	wykl. ćwicz.

Farmakognozja	—	—	4	8	4	8
Uprawa roślin leczniczych	3	8	4	—	4	12
Gleboznawstwo	—	—	—	—	2	4
Fitochemia	—	—	3	4	3	4

Projekt, omawianego programu jest bardzo interesujący i należy pragnąć, aby specjalizacja w zielarstwie doszła do skutku, przysparzając nam wybitnych fachowców w tej coraz to rozrastającej się dziedzinie życia gospodarczego.

Niemniej ciekawe były dane zawarte w programie zaprojektowanym przez dyrektora Oddziału poznańskiego prof. dr J. M. Dobrowolskiego. Autor projektu domaga się znacznego rozszerzenia katedr i wykładów na wydziałach farmaceutycznych. Odnośnie do przedmiotów botaniczno-zielnarskich przedstawia następujący ich układ:

Botanika lekarska. Kurs całoroczny na I roku, (5 godz. wykł., 6 godz. ćwiczeń, jak dotychczas).

Fizjologia roślin. Nowo projektowany przedmiot specjalny — kurs całoroczny na II roku (2 godz. wykł., 3 godz. ćwiczeń). Chodzi tu przede wszystkim o zagadnienie przemiany materii w roślinach, prowadzące do powstawania i zaniku w nich ciał czynnych.

Farmakognozja. Główny przedmiot specjalny farmacji. Winien być przeniesiony w całości na rok III (5 godz. wykł., 10 godz. ćwiczeń).

Uprawa roślin lekarskich. A właściwie nauka o produkcji roślinnych surowców lekarskich — kurs całoroczny na III roku (2 godz. wykł.) i 2 trymestry ćwiczeń (3 godz.). Główny przedmiot specjalny farmacji.

Analiza sproszkowanych leków. (1 godz. wykładu, 2 godz. ćwiczeń) w 2 trymestrach na IV roku. Przedmiot specjalny, uzupełnienie farmakognozji.

Projekt prof. Dobrowolskiego przewiduje obok istniejących już na farmacji katedr: botaniki farmaceutycznej i farmakognozji, katedrę uprawy roślin lekarskich z zakładem, ogrodem oraz fermą doświadczalną (aklimatyzacja, metody uprawy, nasiennictwo roślin lekarskich, suszarnictwo, hodowla). Ważność wprowadzenia takiej katedry nie wymaga dla czytelników naszego pisma komentarzy. Obyż jak najprędzej realizacja tego projektu mogła wejść w życie. Dotychczas uprawa roślin leczniczych jest traktowana na uniwersytetach jako wykład zlecony.

INSTYTUT BADAWCZY ROŚLIN LECZNICZYCH UNIW. JAGIELL.

Jak się dowiadujemy w ostatniej chwili, Senat Akademicki U. J. uchwalił wniosek Oddziału Farmaceutycznego U. J. o utworzeniu Instytutu Badawczego Roślin Leczniczych U. J.

Celem Instytutu jest organizowanie, koordynowanie i prowadzenie prac badawczych w zakresie roślin leczniczych ze szczególnym uwzględnieniem roślin krajowych tudzież prac nad aklimatyzacją obcych roślin leczniczych.

Ponadto Instytut Badawczy powołany jest do krzewienia i popularyzacji wiedzy oraz do kształcenia i dokształcania sił fachowych w dziedzinie nauki o roślinach leczniczych.

Pracami organizacyjnymi Instytutu Badawczego kierują prorektor prof. dr Wł. Szafer i prof. dr M. Gatty-Kostyál.

Wymieniony Instytut podejmie swą działalność w najbliższym czasie.

Biuro organizacyjne Instytutu mieści się w Krakowie przy ul. Krupniczej 16. II p.

Bliższe szczegóły o organizacji Instytutu podamy w najbliższym numerze „Przegl. Ziel.“.

Placówki sielarskie

Redakcja prosi o nadsyłanie materiałów do powyższego działu.

PIEKARY POD KRAKOWEM

W Piekarach mieści się pierwsze w Polsce Gimnazjum Rolniczo-Zielarskie, znane już czytelnikom „Przeglądu Zielarskiego“ z komunikatów naszego pisma. Ze względu na znaczenie tej placówki jako przyszłego ośrodka wychowawczego dla kadr zielarskich należy Piekarom poświęcić jeszcze nieco uwagi.

Przepiękna ta miejscowość położona w bliskim sąsiedztwie Krakowa, odległa od miasta o 10 km drogi przez Bielany, skąd dalej szosą prawie równoległą do Wisły. W lecie kolejka Wodociągów Miejskich przewoziła pasażerów za niewielką opłatą, co ułatwiało znacznie dostęp do Piekar. Już sama podróż dostarcza pod dostatkiem przepięknych motywów widokowych, ale po przybyciu na miejsce zachwyty nasz nie słabnie. Jesteśmy bowiem w sławnym przełomie Wisły, gdzie rzeka ta przebiega się przez pasmo skał wapiennych. Na dwu wysokich brzegach stoją naprzeciw siebie: prastary, a przesławny klasztor tyniecki i osada Piekary siedlisko ludzkie bardzo dawne, o czym świadczą odkrycia prehistoryczne. Wstęga Wisły nadaje krajobrazowi urok niezwykłej piękności. Od wschodu pozostałe za nami wzgórza Bielan z klasztorem Kamedułów oraz panorama Krakowa zachwycają oko. Od strony północnej mamy przed sobą wieś Liszki (kościół i poczta) oraz państwowy majątek Balice.

Wysokie położenie Piekar decyduje o zdrowym klimacie miejscowym. Ośrodek majątku tej nazwy wielkości 36 ha, drogą parcelacji naskutek reformy rolnej, został przeznaczony dla Gimnazjum Rolniczo-Zielarskiego dzięki usilnym staraniom inż. Łysaka, inspektora Woj. Wydz. Oświaty Roln. Inicjatywę tego projektu zawdzięczamy dyrektorowi Polskiego Związku Zielarskiego inż. F. Szlenkowi.

Gospodarka w majątku Piekary stała przed wojną na wysokim poziomie. Folwark posiadał na wskroś nowoczesne urządzenia, jak np. własną elektrownię. Niestety wojna poczyniła tu olbrzymie spustoszenia. Pociski uszkodziły właśnie budynek elektrowni oraz inne obiekty gospodarcze, jak szklarnię itd. Nie odbyło się też niestety bez rabunku. Toteż dźwignięcie urządzeń rolniczych z ruiny jest wysiłkiem naprawdę wielkim, a dokonywanym się w znacznej mierze dzięki niespożytej energii kierownika gospod. placówki inż. Piątka. Koszta ograniczają narazie możliwość całkowitej restytucji. Już samo dźwignięcie uszkodzonego muru z kamienia wapiennego, które jako ogrodzenie otacza siedzibę w Piekarach, pochłonęło 100.000 zł, czyli lwią część dotacji rządowej przyznanej gimnazjum.

Na szczęście ocalał budynek mieszkalny, piękny pałac w stylu neo-gotyckim. Przed wojną nowoczesnie urządzony, podczas działań wojennych pozbawiony umeblowania. Obecnie pokoje odmalowano, a w toku jest kompletowanie urządzenia. Kilkanaście pięknych, wysokich, pełnych słońca i powietrza, sal czeka na młodzież, która znajdzie w Piekarach nie spotykane w murach miast i miasteczek warunki zdrowotne i klimatyczne.

Pałac znajduje się na wzniesieniu, którego stoki opadają malowniczo, pokryte zielenią, przedstawiającą ciekawy drzewostan, dobierany ongiś przez fachowego znawcę, o czym świadczą egzotyki, jak np. miłorząb japoński, drzewiasta magnolia, katalpa, tawlina, cyprysy itd.

Ogród warzywno-owocowy posiada bardzo wiele cennych drzew i krzewów. Dla zielarza (i smakosza!) ponętne są wspaniałe maliniaki, wymagające zresztą rozszerzenia. Najbardziej interesujące dla specjalisty są oczywiście zawiązki plantacji zielarskiej. Wzdłuż alei zgrupowano rośliny trwałe, dwuletnie i roczne. Nie byłoby celowe je tu wszystkie wymieniać. Zresztą kolekcja ta będzie stale kompletowana stanowiąc oczywiście główny ośrodek zajęć prakt. uczniów szkoły, a zapewne i warsztat pracy badawczej nauczycieli. W roku bieżącym pięknie obrodził rącznik (*Ricinus*), którego nasiona tworzyć będą „kapitał zakładowy“ tej nowej placówki. Dobra, ciepła i lekka gleba wapienna przedstawia dla roślin leczniczych idealne podłoże. Natomiast kwestia robocizny jest palącym zagadnieniem. W roku bież. dojmujący brak robotnika stanowił znaczną przeszkodę w należytych oczyszczaniu plantacji. Również brak inwentarza żywego dawał się we znaki. Na szczęście UNRRA przyszła i tu z pomocą i amerykańskie „rumaki“ zaczynają już pracować dla naszego zielarstwa. Kompletowanie narzędzi połączone było również z niemalym trudem.

A teraz o samej szkole. Jakiej jej cele wyjaśni nam najlepiej tekst komunikatu Dyrekcji Gimnazjum, który tu powtórzymy dla zainteresowanych:

Gimnazjum Rolniczo-Zielarskie w Piekarach ma na celu:

- a) przygotowanie samodz. rolników do produkcji ziół leczniczych,
- b) wytworzenie kadry pomocniczego personelu instruktorskiego i techniczn. w zakresie zielarstwa w Polsce, a w szczególności na terenie wojew. krak. Absolwenci gimnazjum mają prawo wstępu do liceów zawod., a przede wszystkim do wszelkich typów liceów gospodarstwa wiejskiego i specjalnych.

3-letni program nauki w gimnazjum obejmuje przedmioty ogólno-kształcące, przyrodnicze i zawodowe, ze specjalizacją w zakresie zielarstwa. Specjalizacja rozpoczyna się w kl. 2-jej i obejmuje wiedzę w zakresie produkcji, zbioru, przeróbki i handlu ziołami leczniczymi. Równorzędnie z nauczaniem teoretycznym będzie odbywała się nauka praktyczna w gospodarstwie szkolnym, w tym kierunku zorganizowanym przy szkole na obszarze 36 ha. Warunki przyjęcia: do gimnazjum przyjmuje się młodzież w wieku od lat 15, z ukończoną siódmą klasą szkoły powsz. Uczniowie będą pomieszczeni w internacie szkolnym na miejscu. Nauka jest bezpłatna, natomiast koszt wyżywienia w internacie ponoszą uczniowie. Przewiduje się pomoc dla internatu celem obniżenia kosztów utrzymania, ponadto uczniowie pilni i niezamożni będą mogli ubiegać się o stypendia. Gimnazjum

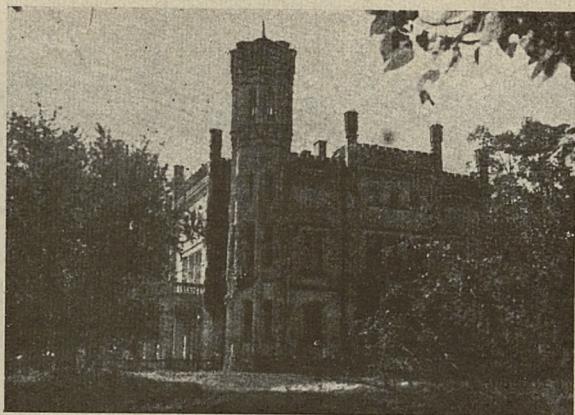


Fig. 1. Piekary. Budynek szkolny.
Do notatki „Piekary pod Krakowem”



Fig. 2. Piekary. Sala szkolna.
Do notatki „Piekary pod Krakowem”



Fig. 3. Piekary. Plantacja rącznika.
Do notatki „Piekary pod Krakowem”



Fig. 4. Chełm. Plantacja wilczajagody.
Do notatki „Chełm pod Krakowem”



Fig. 5. Chełm. Plantacja kozłka.
Do notatki „Chełm pod Krakowem”

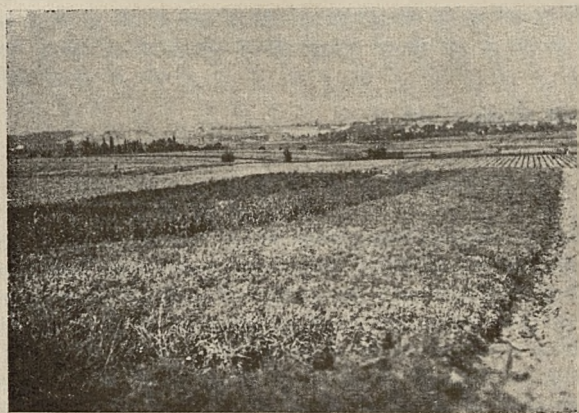


Fig. 6. Chełm. Plantacja szalwii.
Do notatki „Chełm pod Krakowem”

jest koedukacyjne, internat dla chłopców jest już zorganizowany, internat dla dziewcząt jest projektowany w najbliższym czasie. Dla chcących zgłosić się do gimnazjum podajemy adres: Państwowe Gimnazjum Rolniczo-Zielarskie w Piekarach, poczta Kraków, skrytka poczt. 677.

Pięknej placówce zielarskiej życzymy szczęśliwego rozwoju, kończąc tych parę słów staropolskim „Szczęść Boże“.

Dr I. Turowska

CHEŁM POD KRAKOWEM

Doświad. Stacja Rolnicza Uniwersytetu Jagiellońskiego w Chełmie została przejęta przez obecny zarząd w 1945 r., a więc istnieje zaledwie rok. Część terenu stacji została przeznaczona pod uprawę ziół leczniczych. Inicjatywa utworzenia plantacji zielarskich wyszła od członków Komisji Organizacyjnej P. Z. Z. Starania w tym kierunku podjęła dr I. Turowska uzyskując pełne zrozumienie ważności zagadnienia ze strony ówczesnego dziekana Wydz. Rolniczego U. J. prof. dr Marchlewskiego i innych członków Wydziału, a w szczególności kierownika Stacji Doświadczalnej prof. dr A. Listowskiego, którego wysiłkom i opiece zawdzięczamy Ośrodek Chełmski. Przy zakładaniu plantacji i prowadzeniu jej przez pierwsze miesiące czynna była inż. J. Kwaśny wkładając niemało pracy w zorganizowaniu tej placówki, co było połączone ze znacznymi trudnościami. Spowodowane one były brakiem nasion i sadzonek oraz robocizny. Obecnie w Chełmie uprawia się na większą skalę 4 gatunki ziół lekarskich, a mianowicie: *Salvia officinalis*, *Atropa belladonna*, *Mentha piperita* i *Valeriana officinalis*, prócz tego niewielkie ilości innych gatunków ziół dla celów badawczych.

Gleba na terenie stacji jest różna, przeważnie glino-lossy. Wystawa terenu północna. Celem stacji są badania selekcyjne i naukowe, a prócz tego część produkcji obliczona jest na zbyt.

Inż. Danuta Kajderowicz

SZCZEKOCINY POD JĘDRZEJOWEM

Plantacja ziół leczniczych w Szczekocinach powiatu włoszczowskiego została założona dzięki staraniom czynników polskich, w okresie okupacji niemieckiej, na wiosnę 1942 roku. Zadaniem tej placówki było propagowanie zielarstwa i pokaz uprawy ziół leczniczych, a ponadto celem ukrytym była możliwość zatrudnienia możliwie jaknajwiększej ilości pracowników i ochrona ich przed przymusowym wyjazdem do Niemiec na roboty. Dlatego też mówiąc o działalności plantacji ziół w Szczekocinach, trzeba podkreślić, że w okresie jej organizowania najważniejszym zadaniem było wydostanie jaknajwiększych subwencji od okupanta celem zagospodarowania plantacji. Cel ten osiągnięto. Z chwilą wycofania się Niemców ogród o przestrzeni 1 ha posiadał nowoczesną suszarnię naturalną, z materiałem przygotowanym do zelektryfikowania jej i tym większego unowocześnienia suszenia, z kompletnym wyposażeniem w narzędzia ogrodnicze,

łącznie z aparatami do spryskiwania, ścinania kwiatów, sitami itp. Magazyn wypełniony był surowcem i zapasem materiału nasiennego.

Plantacja ziół zdała swój egzamin wojenny z wynikiem dodatnim. Niestety jednak działania wojenne, które były zakończeniem tego pierwszego okresu przekreśliły jej dorobek: w suszarnię trafił granat, powodując częściowe jej rozbitcie, wewnętrzne urządzenia zostały połamane i zniszczone, narzędzia pokradzione, surowiec wysypany, nasiona pomieszane, a zapas desek wzięty do innych celów. Zdawaćby się mogło, że zdewastowana plantacja nie będzie w możności podźwignąć się na nowo; dzięki jednak zainteresowaniu się i przejęciu jej przez Kielecką Izbę Rolniczą, zaczęła ożywiać się powtórnie. W drugim okresie działalności wznowiono intensywną produkcję zielarską. Dotychczas wyprodukowano: surowca lekarskiego wartości ogólnej ca 65.000 zł, nasion dostarczonych inspektoratom zielarskim Izb Rolniczych wartości ogólnej ca 40.000 zł, sadzonek m. inn. kozłka lekarskiego, mięty pieprzowej, prawoślazu i inn. na ogólną sumę 60.000 zł. Ponieważ na terenie kraju daje się odczuć obecnie brak materiału nasiennego, plantacja ziół leczniczych w Szczekocinach nastawia produkcję swą na cele nasienne. Po porozumieniu z inspektoratami Izb Rolniczych dla zapewnienia zbytu, przygotowało się na jesień r. b. sadzonki lubczyku, prawoślazu i kozłka lekarskiego. Na zakończenie podkreślić należy że plantacja ziół w Szczekocinach jest placówką samowystarczalną, a dochody jej będą przeznaczone na cele inwestycyjne, zarówno w dziedzinie produkcji jak i transportu.

Maria Stachnik

Dr IRENA TUROWSKA

SKOROWIDZ ZIELARSKI

Uwagi ogólne:

1. Przy posługiwaniu się skorowidzem należy

a) porównać „Wykaz roślin poleconych do zbioru“ w nr 1/2 1945 „Przeglądu Zielarskiego“.

b) zapoznać się uprzednio z instrukcją pt. „Uwagi ogólne o zbiorze roślin leczniczych“, nr 4/5 1946 „Przegl. Ziel.“

2. Surowcą objęte urzędowym spisem leków tj. Farmakopeą Polską II oznaczane są w skorowidzu znakiem (F. P.).

1. Babka większa *Plantago major* L.

Rodzina: Babkowate — *Plantaginaceae*.

Surowiec: Liść babki — *Folium Plantaginis*.

Składniki: śluzy, garbniki, glikozydy.

Działanie: wykrztuśne, rozmiękczejące, powlekające, przeciwzapalne.

Zast. leczn.: choroby dróg oddechowych, nieżyty jelit, stłuczenia (okłady).

Zast. prakt.: wiosenne „zieleninki“ i sałaty.

Sposób zbioru: przed zakwitaniem; liście bez ogonków; suszyć szybko.

2. Babka lancetowata *Plantago lanceolata* L.

Jak gatunek poprzedni.

3. Bez czarny *Sambucus nigra* L.

- Rodz.: Przewiartniowate — *Oaprifoliaceae*.
Sur.: Kwiat bzu czarnego, — *Flos Sambuci*. (F. P.)
Owoc bzu czarnego — *Fructus Sambuci*.
Skład.: glikozydy o nieznannej budowie, alkaloid sambucyna, w owocach witaminy, zwłaszcza C.
Dział.: kwiatów: napotne, przeciwgorączkowe, moczopędne;
owoców: regulujące trawienie.
Zast. leczn.: kwiatu: w zaziębieniach, grypie, zaflegmieniu dróg oddechowych (w mieszkankach);
owocu: w postaci suszu do żucia lub powidełek — w chorobach kiszek.
Zast. prakt.: przetwory podobnie jak borówki.
Spos. zbioru: kwiatostany ledwie rozkwitnięte, w suchy dzień. Suszyć szybko dla zachowania kremowo-żółtego koloru. Można zawieszać na sznurach lub drutach. Przecierać na przetakach drucianych dla oddzielenia szypulek.
Uwaga: kora korzenia bzu czarnego działa silnie moczopędnie.

4. Bobrek trójlistny *Menyanthes trifoliata* L.

- Rodz.: Bobrkowate — *Menyanthaceae*.
Sur.: Liść Bobrka — *Folium Menyanthidis (Fol. Trifolii fibrini)* (F. P.)
Skł.: glikozydy gorzkie.
Dział.: pobudzające trawienie, uspakajające nerwy.
Zast. leczn.: w chorobach żołądka, w bezsenności nerwowej.
Zbiór: w lecie, liście bez ogonków.

5. Borówka brusznica *Vaccinium vitis idaea* L.

- Rodz.: Wrzosowate — *Ericaceae*.
Sur.: Liść borówki brusznicy — *Folium Vitis idaeae*.
Skład.: garbniki, glikozydy hydrochinonowe.
Dział.: dezynfekcyjne dróg moczowych.
Zast. leczn.: jako namiastka liści mącznicy, w chorobach dróg moczowych.
Spos. zbioru: w sierpniu; suszyć w cieniu — łatwo czernieje.
Uwaga: owoce bogate w witaminy, używane na przetwory.

6. Borówka czernica *Vaccinium myrtillus* L.

- Sur.: Owoc borówki czernicy — *Fructus Myrtilli* (F. P.) (= Jagoda borówki — *Bacca Myrtillorum*).
Liść borówki czernicy — *Folium Myrtilli*.
Skład.: garbniki, glukokiny (w liściach), glikozydy (w owocach): walcynina, cjanidyna.
Dział.: ściągające, dezynfekcyjne.

Zast. leczn.: owoce w biegunkach, liście w chorobach dróg moczowych i cukrzycy.

Zast. prakt.: owoców — powszechnie znane.

Spos. zbioru: owoce od czerwca do lipca. Suszyć w podwyższonej temperaturze, ewentualnie dosuszać na słońcu. Liście zbierać za młodu.

Uwaga: surowiec owocowy nie powinien się sklejać ani ulec zwięgleniu.

7. Brzoza brodawkowata *Betula verrucosa* Ehrh.

Rodz.: Brzozowate — *Betulaceae*.

Sur.: Kora brzozy — *Cortex Betulae*.

Sok świeży — *Succus recens*.

Liść brzozy — *Folium Betulae*.

Pączki brzozy — *Gemmae Betulae*.

Skład.: żywice i olejki, goryczki, saponiny, glikozyd: betulozyd.

Dział.: kory — ściągające; liści i pączków — moczopędne.

Zast. leczn. liści i pączków: w chorobach dróg moczowych, reumatyzmie; soku: w tzw. „kuracjach wiosennych“ dla poprawienia przemiany materii.

Zast. prakt.: kory — do garbowania skóry.

Spos. zbioru: korę zdejmuje się od marca do kwietnia; sok zbiera się w tym samym czasie przez wiercecie pnia; liście i pączki od kwietnia do maja.

8. Buławinka czerwona *Claviceps purpurea* Tul.

Rodz.: Gruźelkowate — *Hypocreaceae*.

Sur.: Przetrwaliak grzyba (= Sporysz) — *Secale Cornutum* (F. P.).

Skład.: alkaloidy np. ergotoksyna i zasady aminowe.

Dział.: hamujące krwotoki.

Zast. leczn.: w chorobach kobiecych i położnictwie, tylko z przepisu lekarza.

Spos. zbioru: w okresie żniw żyta zarażonego tym grzybem, na pniu lub ze snopów; suszyć rozkładając cienką warstwą.

Uwaga: sporysz jest silnie trujący.

Skrytka pocztowa czytelników

14. Ob. W. Naborezyk, Anopol, ul. Lubelska 15, pow. Kraśnik, woj. lubelskie.

Wysyłamy wszystkie numery naszego pisma, gdyż dadzą one możność zorientowania się w wyborze roślin do uprawy. Roślina, o którą Ob. zapytuje to bieluń dziedzierzawa (*Datura Stramonium*), trująca. Ma działanie narkotyczne, w lecznictwie używane są liście oraz rzadziej nasiona. Liście służą do wyrobu tzw. cygaretek przeciwastmatycznych. Istnieje obecnie duże zapotrzebowanie na liście z powodu braku innych podobnych surowców.

15. Ob. Antoni Brańka, Tutowice, ul. Polna 9. pow. Niemodlin, woj. śląsko-dąbrowskie.

Numery wysłemy. Sprzedaży podręczników nie prowadzimy. Może je Ob. nabyć w większych księgarniach. Co do wyboru prosimy porównać odpowiedź nr 1 w zeszytcie 6 i nr 4 w zeszytcie 7/8 R. II naszego wydawnictwa. Ostatnio ukazała się jeszcze książka prof. dr J. M. Dobrowolskiego „Uprawa i zbieranie roślin lekarskich, aromatycznych i korzennych“ oraz patrz odp. nr 25.

16. Ob. Mgr Leon Staśkiewicz, Słupsk, Rynek nr 19, Apteka Śródmiejska, woj. gdańskie.

Składkę członkowską prosimy przysłać osobnym przekazem nie łącząc jej z prenumeratą „Przeglądu Zielarskiego“. Nie możemy też ściągać składki członkowskiej za pobraniem.

17. Ob. Ludwik Bartkiewicz, Łysobyki, pow. Łuków, woj. lubelskie.

Jako członek P. Z. Z. oczywiście będzie korzystał Ob. ze zniżek w prenumeracie. Cena pisma na tle ogólnego wzrostu cen jest faktycznie bardzo niska. Egzemplarze zeszytów zeszltorocznych są tańsze nie dlatego, że dawniejsze, ale dlatego, że w międzyczasie koszta drukū się podniosły. Za zniszczenie przesyłki może odpowiadać wyłącznie poczta.

18. Ob. Edward Sadowski, w. Brzezcie, p. Wadlew, pow. Piotrków Tryb. woj. łódzkie.

Możemy tylko zachęcić do dalszego samokształcenia się. Odnośnie do literatury zielarskiej, prosimy porównać odpowiedzi: nr 1, w zesz. 6 i odp. nr 4, w zeszytcie 7/8 R. II naszego pisma. Ponadto odp. nr 15, 25 i 31 zeszytu obecnego.

19. Ob. Brunon Oświecimski, w. Jaciążek, p. Płoniawy, pow. Maków Mazow. woj. warszawskie.

Podr. Biegańskiego „Nasze zioła“ nabyć można tylko antykwarycznie. Redakcja posiada na składzie wyłącznie swe własne wydawnictwa.

20. Ob. Szymon Fyda, Bielsko, woj. śląsko-dąbrowskie.

Specjalnych pokwitowań nie wysyłamy. Odnośnie uszkodzenia numeru na poczcie prosimy zwracać się ze skargą do Urzędu Pocztowego.

21. Ob. Bronisław Lis, Tarnowskie Góry, ul. Sienkiewicza3, woj. śląsko-dąbr.

Po przystąpieniu na członka P. Z. Z. mógłby Ob. odbierać pismo przez Oddział śląsko-dąbrowski, którego siedziba mieści się w Katowicach. Narazie wysyłamy pismo wprost od administracji.

22. Spółdzielnia „Górskie Zioła“ Rzeszów, ul. 3 Maja 18.

Poziewnik wielkokwiatowy *Galeopsis grandiflora* to synonim dla: poziewnik wąskolistny *Galeopsis angustifolia*. W naszej florze występuje rzadko jako element połudn.-zach. Rozmieszczenie jego wymaga zbadania. Jest on zbliżony do pospolitego poziewnika pełnego *Galeopsis ladanum*.

W lecznictwie używane są *Stipites Dulcamarae* Szczyty Pędów Słodkogorzu, pochodzące z psianki słodkogórz *Solanum Dulcamara*, rośliny wieloletniej. Psianka czarna *Solanum nigrum* jest, jak słusznie w liście podano, rośliną roczną, również trującą. W lecznictwie bardzo mało używana. Posiada działanie moczopędne i wymiotne; znajdowała zastosowanie do kataplazmów.

23. „Nieznana roślina“.

W myśl życzenia odpowiedź kierujemy pod pseudonimem. Prysłany okaz należy do rośliny Kozibród łukowy *Tragopogon pratensis*.

Zalicza się do krajowych roślin kauczukodajnych, lecz ze względu na mały procent kauczuku nie nadaje się do eksploatacji. Znaczenie lecznicze mało znane. Używana bywa jako środek pobudzający apetyt i wykrztuśny. Łodyga jadana jako jarzyna.

Ustosunkowanie się Ob. do zasad ochrony przyrody jest godne uznania. Prosimy o współpracę w propagowaniu idei ochroniarskich wśród swego otoczenia i podwładnych. W „Przeglądzie Zielarskim“ w dziale pt. „Ochrona przyrody“ znajdzie Ob. materiał do dalszych rozważań na interesujące go tematy..

24. Ob. Jan Jelski, w. Kumiałka, p. Janów, pow. Sokółka, woj. białostockie.

Oprócz informacji, które Ob. znajdzie na łamach naszego pisma, prosimy specjalnie porównać odpowiedź nr 1 w zeszytcie 6, nr 4 w zeszytcie 7/8 oraz nr 15 i 25 w zeszytcie niniejszym.

25. Ob. H. Lewalski, Starogard, ul. Chojnicka 3, woj. szczecińskie.

Wydawnictwo pt. „Ziołolecznictwo“ prof. J. Muszyńskiego jest już do nabycia w księgarniach. Wydane w Łodzi ul. Sienkiewicza 18 w firmie „Poligrafika“.

26. Ob. Ottokar Marszał, Gdańsk, Dyrekcja Kolei p. 410.

Firmy produkujące nasiona i sadzonki roślin leczniczych niejednokrotnie ogłaszają się w naszym piśmie. Byłoby również wskazane, aby Ob. ze swej strony podał zapotrzebowanie w formie inseratu. Inspektorat Zielarski Izby Rolniczej Gdańskiej, siedziba w Sopotach, mógłby Ob. dopomóc w uzyskaniu materiału nasiennego oraz udzielić orientacyjnych informacji odnośnie do cen na nasiona i sadzonki. Oficjalny cennik na te artykuły jeszcze nie został ustalony. Oczywiście wiadomości uzyskane na ten rok będą niestety spóźnione. Cennik surowców zielarskich podawany jest co kwartał w „Przeglądzie Zielarskim“, znajdzie go Ob. w niniejszym numerze na str. 136.

27. Ob. Józef Ceglecki, W. Dolsk p. Moryń, pow. Chojnice woj. szczecińskie.

Niestety korespondencja przysłała zapóźno i nie mogliśmy na czas udzielić informacji potrzebnej do zorganizowania zbiórki. Po otrzymaniu naszego pisma zorientuje się Ob. w tym temacie. Odnośnie do barwnego zielnika prosimy porównać odpowiedź nr 1, w zeszytcie 6, R. II naszego pisma oraz nr 31 w zeszytcie obecnym. również ogłoszenia.

28. Ob. M. Sadzewicz, Dyrektor Gimnazjum, Łochów, (bliższy adres nie podany).

Cenniki surowców zielarskich podawane będą raz na kwartał na łamach naszego pisma. W numerze obecnym podajemy cennik po raz drugi. Odnosnie do miejsc zbytu zebranego surowca prosimy porównać dział komunikatów i ogłoszeń, zwłaszcza w nr 7/8 R. II, naszego pisma.

29. Ob. Ks. Edward Marks, proboszcz parafii Kurdwanów, p. Sochaczew-Leonów, woj. warszawskie.

Żądane numery wysłaliśmy. Co do podręczników zielarskich prosimy porównać odpowiedzi: 1, 4, 15, 25 w zeszytach 6, 7/8 i obecnym. Poza tym zwracamy uwagę na „Skorowidz zielarski“ w niniejszym numerze.

30. Ob. Władysław Luchara, w. Zabiec, p. Pacanów, pow. Busko-Zdrój, woj. kieleckie.

W sprawie bliższych informacji dotyczących uprawy oraz miejsca zbioru roślin leczniczych radzimy zwrócić się do Oddziału Kieleckiego Polskiego Związku Zielarskiego, ul. Mickiewicza 12, oczywiście po przystąpieniu na członka tego oddziału. Komplet numerów wysłamy. Odnosnie do tytułów podręczników informujących o zbiorze roślin leczniczych prosimy porównać nr 4, w zeszycie 7/8, R. II. oraz odpowiedź nr 15 i 25 w zeszycie obecnym. Podręczniki należy zamawiać w księgarni, gdyż posiadamy na składzie tylko „Przegląd Zielarski“ lub odbitki z tego pisma.

31. Ob. A. Gugała, Olsztyn, ul. Kościuszki 26 m. 8.

Cieszymy się zyskując Ob. za prenumeratora naszego pisma, ze względu na zapal jakim odznacza się dla akcji zielarskiej. Album ziół leczniczych po cenie bardzo przystępnej w stosunku do jego wartości może Ob. zakupić u prof. E. Wyrobka, Kraków, Pędzichów 7, za pobraniem pocztowym 200. — zł. Bliższe szczegóły w ogłoszeniach zeszytu 6 i 7/8. „Zielnik lekarski“ dr J. Czarnowskiego tylko w handlu antykwarskim. Może udałoby się znaleźć te książkę w dziale antykwarycznym w Spółdzielni wydawniczej „Czytelnik“.

32. Ob. Józef Golenia, p. Chojnów, w. Lignica, woj. wrocławskie.

Wpisy na członków P. Z. Z. przyjmują Oddziały wojewódzkie, a o ile się jeszcze nie ukonstytuowały w danym terenie — Zarząd Główny w Krakowie, Plac Szczepański 8.

Stałych państwowych kursów zielarskich nie ma. Kursy odbywają się w miarę potrzeby sporadycznie w różnych miejscowościach. Celem wykorzystania najbliższej okazji radzilibyśmy poinformować się w tym względzie w Okręgowej Izbie Aptekarskiej oraz w Izbie Rolniczej w Wrocławiu.

33. Fabryka narzędzi „Galwit“, J. Galiński i J. Witowski, Dobrze-lin, p. Zychlin, woj. warszawskie.

Za zwłokę w wysyłce numerów przepraszamy, wynikała ona wskutek zagubienia korespondencji. Mięta pieprzowa rozmnaża się przez sadzonki, a nie z nasion, których jako mieszaniec zazwyczaj nie wydaje. Większe partie sadzonek miał do zbycia majątek państwowy Zakrzów, p. Polska Cerkiew, pow. Koźle, woj. Śląsko-Dąbrowskie.

34. Ob. B. Wiśniewski, Mława, ul. Żwirki 23, woj. warszawskie. Prenumerata zapłacona do końca roku 1946. Skoro Ob. jest członkiem P. Z. Z. należy mu się zniżka.

35. Ob. Michał Średniawa, Tworkowo-Zeliny, pow. Brzesko, woj. krakowskie.

Rolnictwo bardzo silnie wiąże się z zielarstwem. Słusznie Ob. projektuje wykorzystać ręce robocze liczniejszej rodziny do zbiórki roślin leczniczych, będzie to najrentowniejszy sposób rozwiązania omawianego problemu.

36. Ob. F. Rozbicki, Probstwo rzym. kat., m. Łokietek, pow. Wałbrzych, woj. wrocławskie.

Prospektu wydawnictw nie posiadamy. Prosimy porównać odpowiedzi nr 1 w zeszyte 6, nr 4 w zeszyte 7/8, nr 15, 25 i 31 w zesz. obecnym naszego pisma. Informacji dotyczących zaprowadzenia uprawy najlepiej udzieli inspektorat zielarski Woj. Izby Roln. we Wrocławiu. Radziny też zapisać się do Polskiego Związku Zielarskiego.

37. Ob. W. Błaszczyk, Sopot ul. 1-Maja 20, woj. gdańskie.

Nasiona *Valeriana officinalis* posiada plantacja Zakładów Doświadczalnych U. J. w Chelmie pod Krakowem p. Wola Justowska. Ewentualnie prosimy poinformować się w Inspektoracie Zielarskim w Gdańskiej Izbie Roln., siedziba Sopot.

Komunikat nadesłany

NOWE LICEA ROLNICZE W POZNANIU I OKOLICY.

Ogromne przemiany jakie zaszły w rolnictwie polskim zmuszają Ministerstwo Rolnictwa i Reform Rolnych do dostarczenia rolnictwu światłych pracowników w zakresie szkolnictwa rolniczego, agronomii społecznej i spółdzielczości rolniczej. Izby Rolnicze, organizacje dobrowolne i zawodowe rolnicze, ośrodki kultury rolnej i gęsto rozsiany na zachodzie Polski przemysł rolny — potrzebują wielu dobrze przygotowanych fachowców. Do urobienia przyszłych pionierów życia gospodarczego, społecznego i kulturalno-oświatowego wsi polskiej przede wszystkim powołane są licea rolnicze. Wśród szkół licealnych rolniczych jakie po obecnej wojnie powstały na terenie kraju, na szczególną uwagę zasługują dwa nowe licea:

1. Państwowe Miejskie Liceum Gospodarstwa Wiejskiego w Poznaniu, pod kierownictwem inż. W. Zembala — Dyrektora Państwowej Szkoły Ogrodnictwa w Poznaniu. Adres Uczelni: P. M. L. G. W. w Poznaniu ul. Dąbrowskiego 159 (Państwowa Szkoła Ogrodnictwa) telefon 37-43. Gospodarstwo szkolne Edwardowo w ramach Poznania. Szkoła posiada internat.

2. Państwowe Żeńskie Liceum Gospodarstwa Wiejskiego w Rokietnicy pod Poznaniem (18 km od Poznania), pod kierownictwem inż. J. Niezabitowskiej b. Wizytatorki Szkół Rolniczych K. O. S. we Lwowie. Adres Uczelni: P. Z. L. G. W. w Rokietnicy. Poczta Rokietnica. Telefon Rokietnica 3. Gospodarstwo szkolne w miejscu. Szkoła posiada internat.

Doskonale położenie obydwu Uczelni, piękne gospodarstwa szkoleniowe, doskonały dobór sił profesorskich z Poznania i wybitne kierownictwo tak pod względem pedagogicznym jak i fachowym — daje rękojmię właściwego poziomu i rozwoju obydwu Uczelni. Nowymi szkołami licealnymi powinna zainteresować się przede wszystkim ta młodzież, która chce pracować dla lepszego jutra wsi polskiej.

Warunki przyjęcia: ukończenie gimnazjum, lub wykształcenie równorzędne.

SPROSTOWANIE

Do artykułu prof. dr T. Estreichera pt. „Z historii nazw roślin leczniczych“ wkradły się następujące błędy, które poniżej prostujemy:

str.	98	wiersz	18	od góry	ma być	lat	zamiast	laty,
„	„	„	1	„ dołu	„	po	<i>Przyp. Red.)</i>	przecinek zamiast kropki
„	„	„	1	„ „	„	<i>wedle</i>	zamiast	<i>Wedle</i>
„	„	„	1	„ góry	„	po	Andrzejewskiego 1)	kropka zamiast przecinka
„	„	„	1	„ „	„	<i>Istnieje</i>	zamiast	<i>istnieje</i>
„	„	„	5	„ „	„	po	<i>rumiankiem</i>	dodać <i>rymskim</i>
„	„	„	9	„ „	„	<i>stosowną</i>	zamiast	<i>stosowaną</i>
„	„	w odsyłaczu	3)	„	„	<i>Brückner</i>	zamiast	<i>Bruckner</i>
„	„	„	„	„	„	<i>s. v.</i>	zamiast	<i>s. V.</i>
„	100	„	7	od góry	„	po	<i>naszą</i>	wstawić przecinek
„	„	„	17	„ dołu	„	<i>szczególnie</i>	zamiast	<i>szczególnie</i>
„	101	„	9	„ „	„	<i>ruskiego</i>	zamiast	<i>tureckiego.</i>

DO CZYTELNIKÓW „PRZEGLĄDU ZIELARSKIEGO

Administracja pisma jeszcze raz zwraca uwagę czytelników, że nie należy łączyć przesyłki prenumeraty pisma z przesyłką składki członkowskiej P. Z. Z. Utrudnia to bowiem manipulację administracyjną i opóźnia przyjęcie do wiadomości prenumeraty. Poszczególne kwoty należy nadsyłać osobnymi przekazami. Również korespondencje skierowane do „Przeglądu Zielarskiego” prosimy wyosobnić od pism adresowanych do Zarządu Pol. Związku Zielarskiego.

Osobne odbicia „Przeglądu Zielarskiego”

Dotychczas ukazały się następujące odbitki z „Przeglądu Zielarskiego” i są do nabycia w Administracji

1. Dr I. Turowska „Zbiór Kory” cena 5.— zł
2. Inż. M. Chmielińska i inż. W. Iwańska-Pilecka „Uprawa mięty pieprzowej”, propagandowa 5.— „
3. Inż. M. Chmielińska „Uprawa i zastosowanie rumianku właściwego” 5.— „
4. Inż. M. Chmielińska i inż. W. Iwańska-Pilecka „Uprawa szałwi lekarskiej” 5.— „
5. Inż. M. Chmielińska „Instrukcja o uprawie bertramu szarolistnego” 5.— „
6. Dr I. Turowska „Uwagi ogólne o zbiorze roślin leczniczych” 10.— „
7. Inż. M. Chmielińska „Zbierajmy sporysz” 5.— „

Zakupimy większe ilości

Jałowca *Fructus Juniperi*,

kory kruszyny *Cortex Frangulae*

Zgłoszenia: Labor. Fizjol.-Chem. „Cholekinaza”,
H. Niemojewskiego Warszawa, Mokotowska 50

PLANTACJA ZIOŁ LECZNICZYCH

KIELECKIEJ IZBY ROLNICZEJ
W SZCZEKOCINACH
POW. WŁOSZCZOWSKI, WOJ. KIELECKIE

PRZYJMUJE ZAMÓWIENIA NA NASIONA I SA-
DZONKI KOZŁKA, PRAWOŚLAZU I LUBCZYKA

EMIL FREEGE poleca NASIONA

HODOWLA i SKŁAD NASION

Kraków, ul. Lubicz 36—38

Cenniki na żądanie

„Górskie Ziola” Spółdzielnia Producentów ziół w Rzeszowie

posiada na składzie wszystkie krajowe ziola lecznicze w doborowej jakości, nabywa surowce po cenach rynkowych, oraz wykonuje wszelkie zamówienia odwrotną pocztą

ILUSTROWANY KALENDARZ-INFORMATOR „HASŁA OGRODNICZO-ROLNICZEGO”

stron 276 dużego formatu

Cena z przesyłką poleconą zł 175

Cieszący się ogromnym uznaniem i popularnością wśród całego Polskiego Społeczeństwa — tani — wygodny i pożyteczny ten KALENDARZ-INFORMATOR przynosi w nowym wydaniu bogato ilustrowanym 11 rozdziałów, które zaspakajają prawie wszystkie dziedziny życia ogrodnika, rolnika, gospodyni, nauczyciela, księdza, urzędnika, przemysłowca, kupca i rzemieślnika, poczynając od kalendarium, a kończąc na wnikliwych poradach w sprawach najważniejszych i najaktualniejszych z pełnym uwzględnieniem potrzeb powojennych

Zamówienia kierować bezpośrednio do Administracji „Hasła Ogrodniczo-Rolniczego” w Tarnowie ulica Matejki 13

Wysyłka za zaliczką podraża kosztą o 25 zł

Firma

STRÓJWAŚ

dla uruchomionego działu produkcji olejków eterycznych
poszukuje plantatorów:

Kopru włoskiego (*Fructus Foeniculi*)

Kminku (*Fructus Carvi*)

Kolendru (*Semen Coriandri*)

Majeranku (*Herba Majoranae*)

Zawrzemy korzystne kontrakty i damy nasiona

Zgłoszenia

do biura centralnego firmy: Warszawa, ul. Hoża 57

CENY OGŁOSZEŃ

1/1 strona 1000 do 2000 zł

1/2 strony 500 do 1000 „

1/4 „ 250 do 500 „

drobne:

do 20 wyrazów 100 zł

powyżej każdy wyraz 5 „

dla poszukujących pracy 50% zniżki

Do powyższych cen należy dodać 10% podatku od ogłoszeń wprowadzonego
przez Zarząd Miejski m. Krakowa

WARUNKI PRENUMERATY

Prenumerata półroczna 100 zł

Dla członków P. Z. Z. 90 zł

Prenumerata kwartalna 50 zł

Dla członków P. Z. Z. 45 zł

Cena pojedynczego numeru 20 zł

Dla członków P. Z. Z. 15 zł

Wydawca: Polski Związek Zielarski

Redaktor odpow. dr I. Turowska

Wydano z zasiłku Ministerstwa Rolnictwa i R. R.

Adres Redakcji i Administracji: Kraków, ul. Krupnicza 16 m. 2

Wpłaty przyjmuje: PKO Konto IV-1364

Drukarnia Uniwersytetu Jagiellońskiego pod zarządem Karola Klecia — M-17109