











208

11 115

Sztuki piękne n° 180.

1865. VII. 319. ex. uborkowy.

# WILLA W PIEKARACH

WYDANIE AUTOGRAFICZNE

przez

**F. POKUTYŃSKIEGO,**

*Architekta i Profesora Budownictwa w Instytucie technicznym,*

*Członka Towarzystwa Naukowego Krak.*

**w 14 Tablicach.**



W KRAKOWIE,

W DRUKARNI I LITOGRAFII „CZASU“ W. KIRCHMAYERA

1865.

(DO NABYCIA W KSIĘGARNI D. E. FRIEDLEINA W KRAKOWIE.)







# WILLA W PIEKARACH

WYDANIE AUTOGRAFICZNE

przez

**F. POKUTYŃSKIEGO,**

*Architekta i Profesora Budownictwa w Instytucie technicznym,*

*Członka Towarzystwa Naukowego Krak.*

**w 14 Tablicach.**



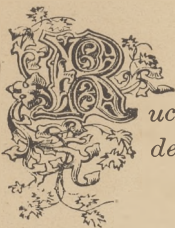
**W KRAKOWIE,**

W DRUKARNI I LITOGRAFII „CZASU“ W. KIRCHMAYERA

**1865.**

(DO NABYCIA W KSIĘGARNI D. E. FRIEDLEINA W KRAKOWIE.)





34.462.V. Mag. Oddz. Grafiki

uch budownictwa cywilnego wogóle, rzadko następcza architektowi sposobność przeprowadzenia budowy w całym szczegółowym skończeniu, mianowicie też pod względem dekoracyjnym jej wewnętrznego urządzenia.

Budowa **Willa w Piekarach**, stanowiąca w tym właśnie przypadku rzadszy wyjątek, powoduje mnie do niniejszej publikacji.

W jednej z najpiękniejszych okolic Krakowa, z rozległym i urozmaiconym widokiem na Kraków, Bielany i Tyniec, na silnym pagórkowatym wzniesieniu, we wsi **Piekary**, znajduje się obecnie postawiona **Willa** w miejscu dawniej starego domu.

Wybór stylu i forma mniej symetryczna, była niemal koniecznością do scharmonizowania budynku z ogólnym położeniem miejscowości, równoważącym wzniosłe wieże tynieckiego zamku, który tylko o szerokość Wisły od nowego budynku jest oddalony.

Rozłożenie obydwóch facyat wynikało także z powyższych przyczyn — obydwie równie były ważne: jedna bowiem czołem zwrócona do skał i zamku Tynica, druga zaś frontowa od strony zajazdu, odsłania szeroki widok na Wisłę, Bielany i Kraków; nie chcąc wreszcie ścieśniać i zamykać widoku w ciasne ramy okien przed obydwoma facyatami, użyłem werand tworzących Balkony stosunkowo szerokie. (W planie **Tabl. II. Lit. a y**) Rysunek perspektywiczny przedstawia obydwie facyaty, z których lewa z werandą pięciokątną jest od strony Tynica, druga zaś ku stronie Krakowa i Bielan zwróconą.

**Tabl. I.** przedstawia widok geometryczny facyaty od strony zajazdu.

Pod względem rozkładu wewnętrznego, życzeniem właściciela było skorzystanie ze starych w części murów i piwnic i urządzenie takowych na soutereny, mieszczące kuchnię, pralnię, mieszkanie służby i t. p. Piętro dolne obejmować miało: pokoje gościnne, kancelaryą, i mieszkanie męskie; piętro zaś pierwsze: właściwe mieszkanie i pokoje do przyjęcia.

Skorzystanie ze starych w części murów, które obecnie kuchnię, pralnię i mieszkania dla służby obejmują, stworzyło znaczne trudności w wykonaniu i ograniczyło mnie co do rozmiarów całego budynku; nadto prowadzenie budowy wymagało bardzo oględnej przezorności i uwagi, gdyż większa część murów dołu i piętra spocząć musiała na arkadach i gurtach krytych; łączenie murów nowych ze starymi, nierówna głębokość i niestaranność wykonania dawnych fundamentów, zwiększały trudności, ażeby zabezpieczyć się przed osiadaniem nowych części murów.

**Tabl. II.** Stosownie więc do życzenia właściciela, dół obejmuje: **a** werandę; **b** przedpokój; dalej mieszkanie męskie z trzech pokoi złożone, to jest: **p** kancelaryą, **q** salon męski z werandą **y** na ogród wychodzącą, **r** bibliotekę, **c** schody główne prowadzące do piętra 1go, trzy pokoje gościnne **s t x** z osobnymi wejściami, **u** pokój służących, **w** sien komunikującą ze schodami prowadzącymi do kuchni i souterenów, **m** schody boczne prowadzące do piętra 2go i strychów, **o** wieżę sklepioną przy kancelaryi, której okna okratowane tworzą miejsce pewne do przechowania kosztowniejszych przedmiotów.

Piętro 1sze obejmuje: **c** schody główne, część mieszkalną złożoną, z pokoju wchodowego **d** z balkonem **n**, z gabinetu **h**, pokoju sypialnego **k**, garderoby **i** pokoju dla służby żeńskiej **l**.

Pokoje do przyjęcia złożone są z dwóch salonów, mniejszego **e** i większego **f**, komunikującego bezpośrednio z balkonem pięciokątnym **n** i sali jadalnej **g**. Obok sali jadalnej założone są schody boczne **m** do podawania potraw przeznaczone, komunikujące zarazem z piętrem 2im; obok zaś salonu mniejszego **e** znajdują się schody **o** prowadzące do gloryety piętra wyższego wieży.

**Tabl. III.** Piętro 2gie obejmuje dwa pokoje dla służby **z z**, reszta przeznaczona jest na strychy. Przekrój poprzeczny tej tablicy przedstawia ogólnie dekoracją wewnętrzną, o ile takowa na małą skalę wrysowana być mogła, wiązanie i konstrukcją dachów.

**Tabl. IV.** Schody główne, prowadzące z dołu na piętro pierwsze, są dębowe, wolno-stojące, oprofilowane bogato z galeryą rznietą odpowiednią stylowi całej budowy. Światło górne (Oberlicht), przedzielone ramą owalem zamkniętą, a zdobną szkłem kolorowym i matowym; zamyka kasetowany strop poziomy, który podtrzymują wsporniki zdobne robotą snycerską. Rysunki tej tablicy przedstawiają rzut poziomy schodów, widok galeryi rzeźbionej, plan stropu i ramy oszklonej światła górnego, przekrój ogzemsowania stropu z widokiem wsporników.

**Tabl. V.** Werandy wykonane z kamienia ciosowego, z bogatszym oprofilowaniem, z galeryami kamiennymi. Rysunki tej tablicy przedstawiają Werandę od strony wjazdu w planie i widoku włącznie z konstrukcją drzwi szklonych, opatrzonych kratami żelaznymi, a zarazem widok i przekrój gżemsu głównego, wykonanego w części z cegły prasowanej (terra cotta), wedle form podanych z fabryk wiedeńskich.

**Tabl. VI.** przedstawia widok i plan górnej części wieży tworzącej zarazem gloryetę.

**Tabl. VII.** obejmuje konstrukcją drzwi i okien. Okna dubeltowe, obydwie na wewnątrz otwierane o silnych wgłębieniach (tretach), o mocnych spływach ogzemsowań działowych, zabezpieczają przeciw wilgoci i deszczu, a zarazem tworzą silne cieniowanie facyaty. Drzwi z gżemsem i fryzem okrytym rzeźbą i podziałami pól (filunków) wykonane są w stylu całej budowy.

**Tabl. VIII.** przedstawia dekoracją pokoju wchodowego piętra 1go, litera **d** planu **Tabl. II.** Sufit obciążany robotą murarską i rzeźbiarską, pokostowany na dębowo, naśladuje strop drewniany o wgłębionych w gwiazdkę kasetach; ramy drewniane dla ujęcia niemi obić, parapet robotą snycerską, dopełniają dekoracyjną całość. Rysunki tej tablicy przedstawiają: rzut poziomy, przekrój poprzeczny i boazeryą całego pokoju.

**Tabl. IX.** Dekoracja gabinetu piętra 1go litera **h** planu **Tabl. II.** składa się ze stropu kasetowanego. Ośm podciągów krzyżujących się ze sobą, stanowią właściwą konstrukcją, deski powalowe wsparte na nich, na spajaniach obite listwami profilowanymi i rzeźbionymi, tworzą bogatą konstrukcją ramy dookoła obchodzącej, na której to wspierają się mniejsze belki stropu tworzące kasety wgłębiane. Na skrzyżowaniu się belek i podciągów zawieszono są wisioły i rozety. Gżems z fryzem rznietym, półokrągłe rzeźbione wsporniki użyte przy podciągach, boazerya obiegająca wokoło całego pokoju, uzupełniają część dekoracyjną.

Rysunki tej tablicy przedstawiają szczegółowo wszystkie części opisanej konstrukcji.

**Tabl. X.** przedstawia salę jadalną w planie **Tabl. II.** litera **g**. Sześć podciągów wspartych konstrukcją krzesła rozpierającego, zdobnych odpowiednią ornamentyką rzeźbioną, podtrzymują w przeciwnym kierunku ułożone belkowanie; powal widoczna zdobna w listwy, cofnięta o cały wysokok belek, tworzy cieniowanie mocne, właściwe w tym stylu średnio-wiecznym obmyślanej konstrukcji.

Widoczne rzeźbione podciagi są odpowiednio drzwiom rozłożone, które obejmują i dzielą szerokość pokoju na stosunkowo wysokie pola, ograniczone górnym bogato rznietym gżemsem i boazeryą odpowiednią. Pomiędzy drzwiami umieszczony jest kominek z lustrem sięgającym wysokości pokoju, z odpowiednią ramą drewnianą, tworzącą zupełną architektoniczną całość. Cała ta konstrukcja wykonana robotą stolarską, utrzymana w tonie dębowym, stopniowanym odpowiednio naturalnym głębokościom.

**Tabl. XI.** przedstawia sufit salonu męskiego w planie litera **q** **Tabl. II.** Konstrukcja widocznych belek zdobnych rzeźbą, dzieli strop na ośm części, w środku znajduje się Rozeta, ściany ujęte w ramy drewniane, gżems pokojowy podniesiony rzeźbą, a boazerya spodem, uzupełniają całość.

**Tabl. XII.** przedstawia sufit i ogzemsowanie salonu mniejszego w planie litera **e** **Tabl. II.** wedle życzenia właściciela w stylu Renesans. Z powodu przypierającej do tego pokoju wieży, a odpowiednio w narożniku przeciwnym kominka, tworzy się forma pokoju o dwóch ściętych narożnikach.

Stosownie więc do ogólnej formy, sufit jest podzielony na wnęki z bogatym oprofilowaniem podniesionym rzeźbą. We wnękach znajdują się wypełnienia ornamentacyjne w płaskorzeźbie, jak szczegółowe rysunki pokazują; gżems o wspornikach, ustępy zdobne w rozety i boazerya, tworzą dekoracją. Wszystkie części ogzemsowań, wsporników, rozet i boazeryj, są bogato złocone; tła ścian i wnęk sufitu lazuruowo-niebieskie.

**Tabl. XIII.** przedstawia dekoracją salonu w planie litera **f** **Tabl. II.** o mocno wgłębionych kasetonach bogato ornamentowanych. Gżems z fryzem w płaskorzeźbie w odpowiednim stylu. Wszystkie części ornamentacyjne są podniesione złoceniem. Szczegółowo przedstawiają rysunki tej tablicy: gżems, przekrój sufitu, plan ogólny i szczegóły w rozwinięciu na dużą skalę.

Cała część dekoracyjna sufitów i stropów, wykonaną jest z masy papierowej (Papier maché), która tém jest korzystniejszą od gipsowej, że będąc nadzwyczaj lekką, z wielką łatwością daje się mocować; gdy przeciwnie, ciężkie gipsowe ornamenta spoczywają tylko siłą spójności.

Wszystkie fryzy i gżemsy ścian pionowych wykonane są z cegły prasowanej (terra cotta) jako wchodzące w skład konstrukcji murarskiej.

Dowolność wysokości wewnętrznych pokoi, dających się z łatwością zmieniać wedle dekoracyjnej potrzeby, ułatwiła pod tym względem przeprowadzenie budowy.

Koszta całego budynku, po ostatecznym skończeniu przy własnym wyrobieniu cegły, własnym drzewie, kamieniołomie na wapno i fundamenta, dochodzą summy 30.000 złr.

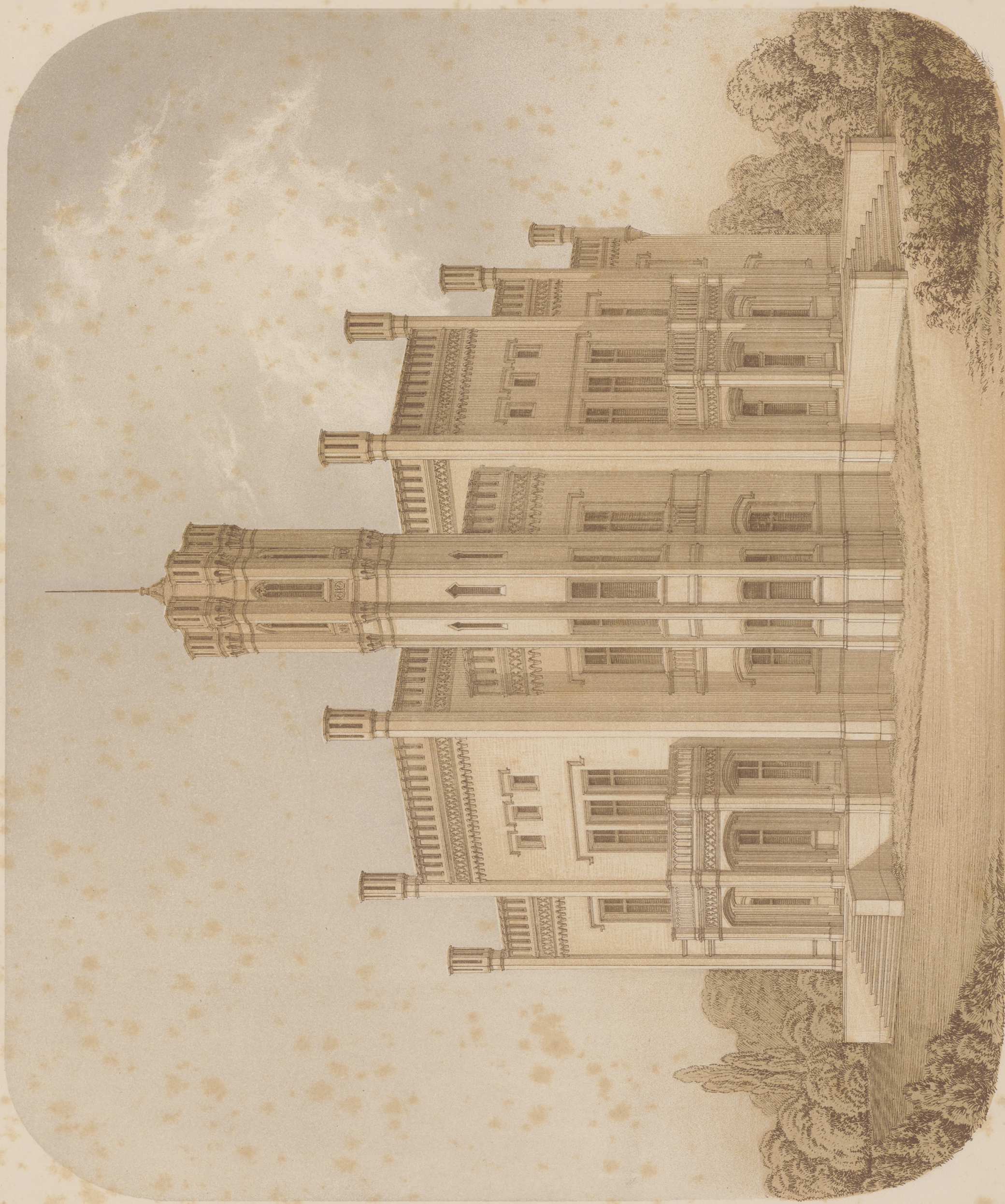
Kraków dnia 10go Lutego 1865 roku.

**F. Pokutyński,**

Architekt i prof. budown. w Instytucie Technicznym.







Rysow M. Marczynski.

Widok w kierunku Czołgu W. Krasnowerska v. Krasnowe

Projekt i wykona. P. Pokutynski

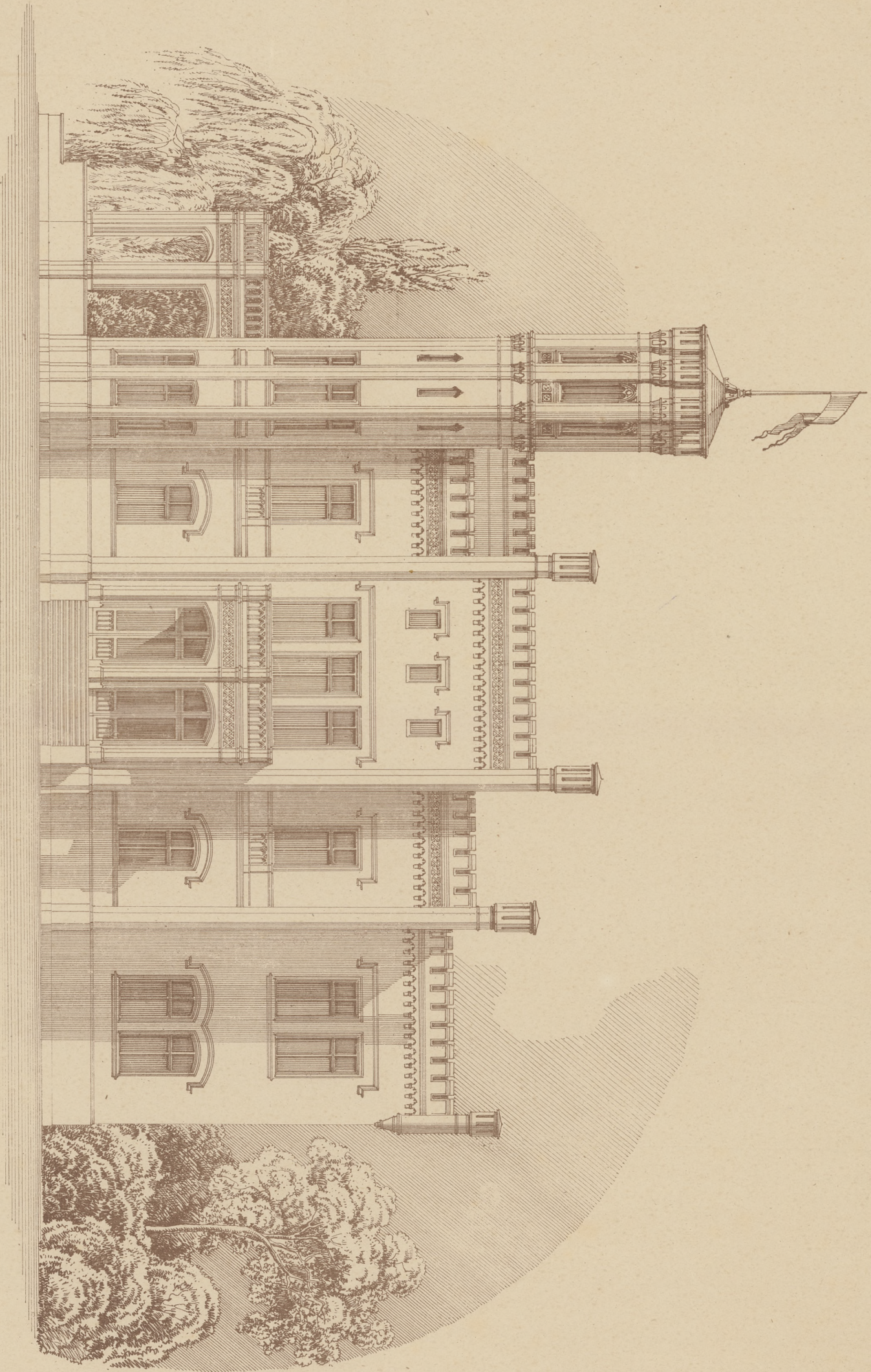
# WILLA W PIEKARACH

Widok Perspektywiczny







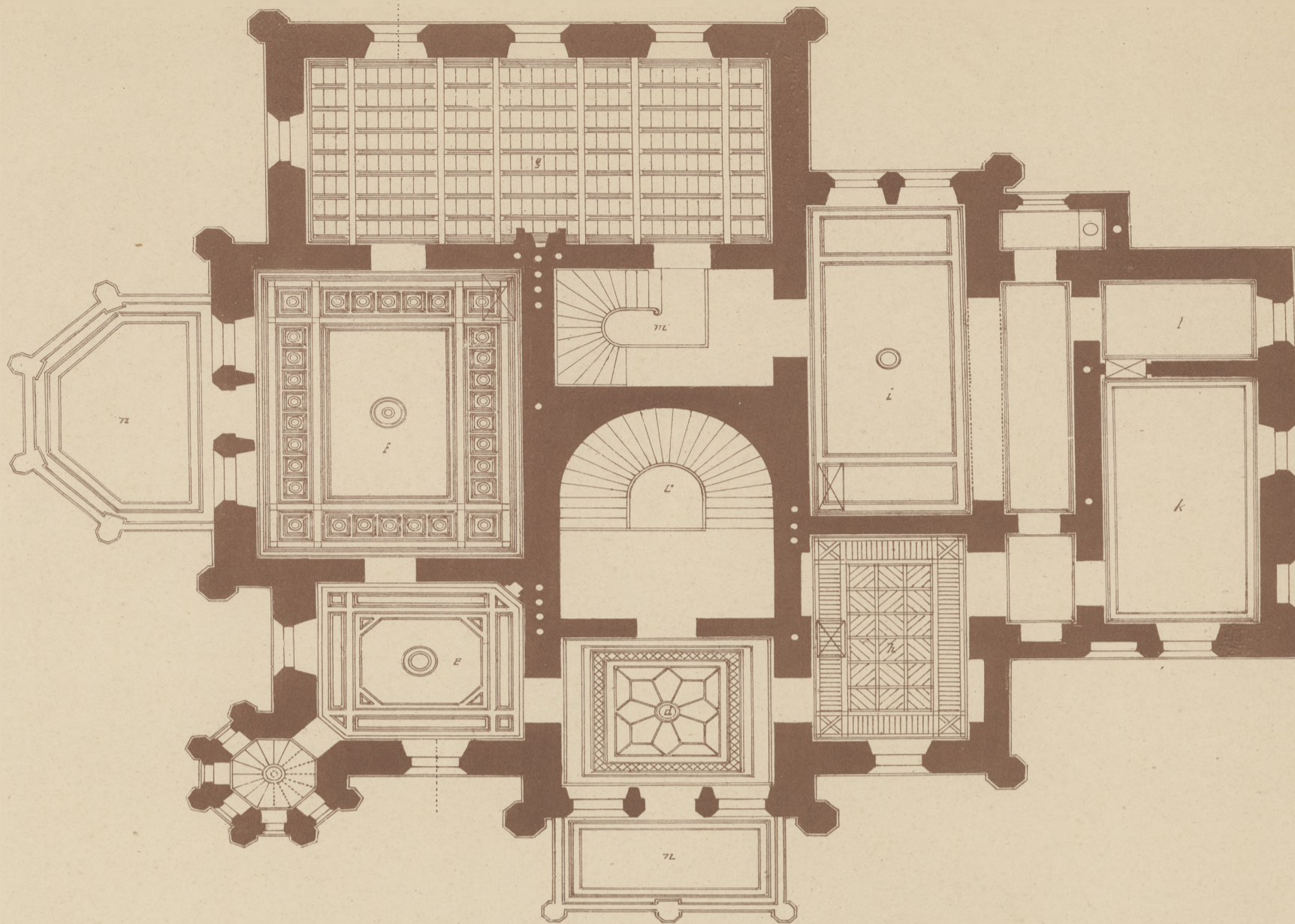


Villa w Piskarach  
Architekt Pokulpski.

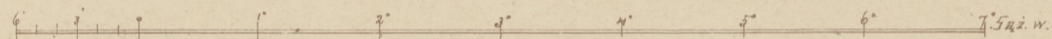




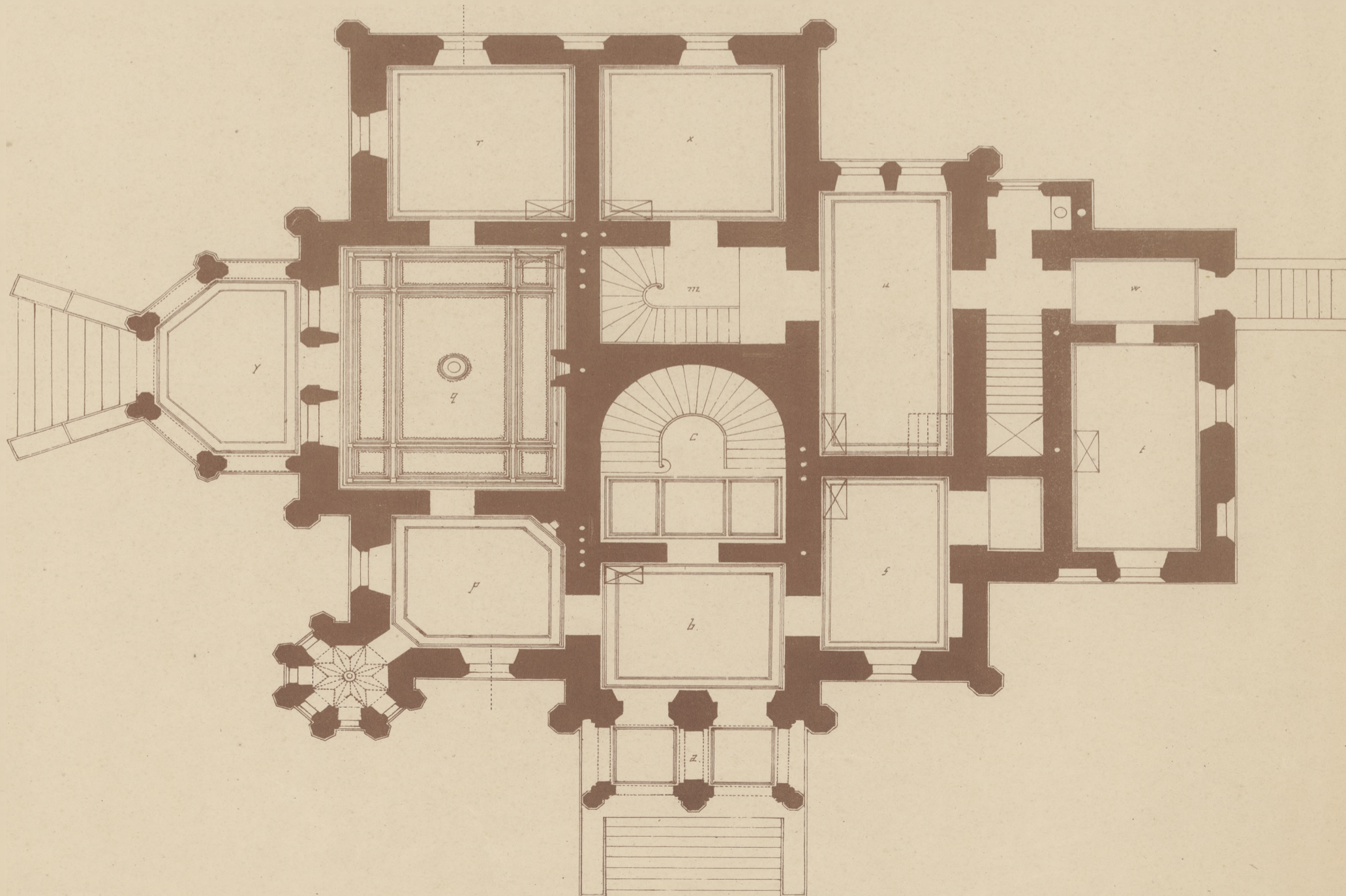




*Plan piętrego.*



*Willia w Piekarach.  
Architekt Pokutyński.*

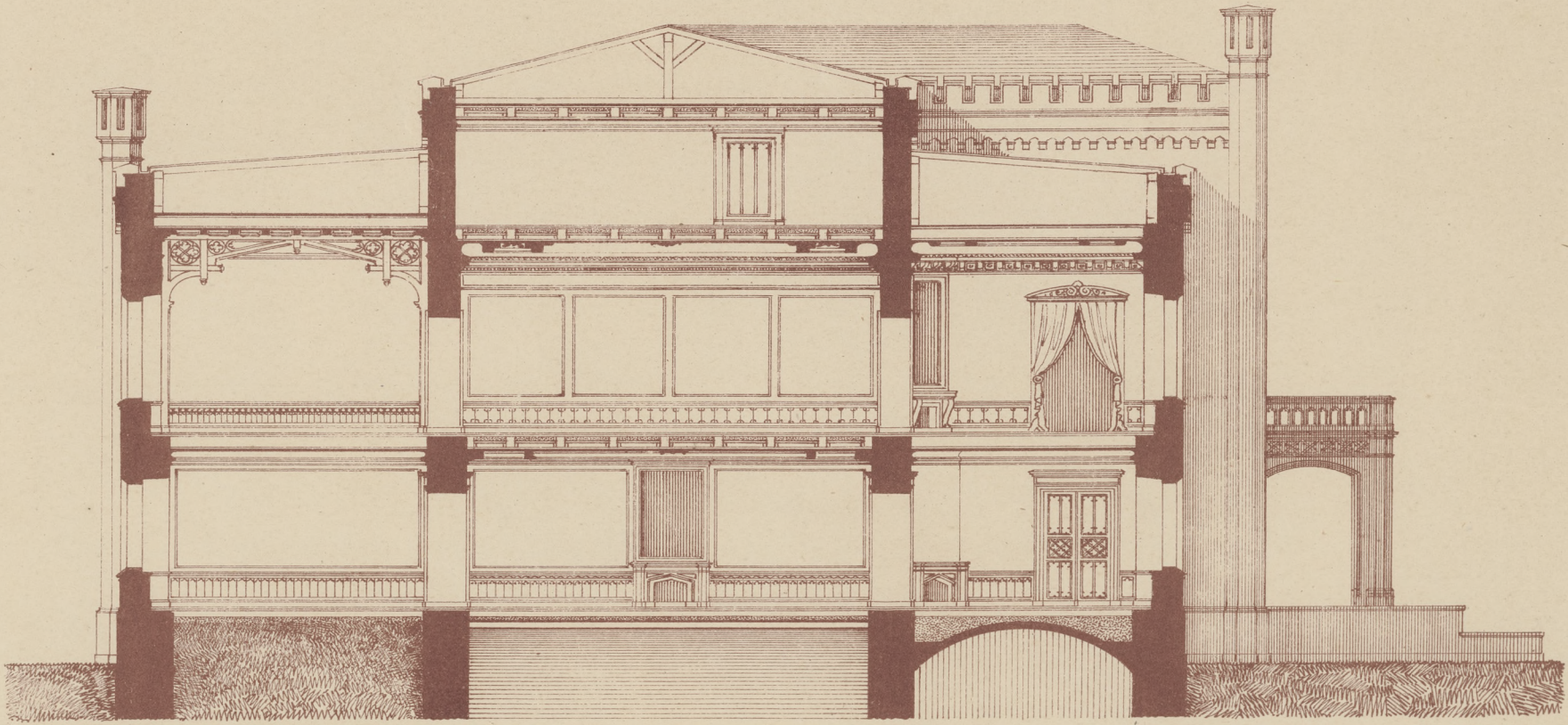


*Plan parteru.*

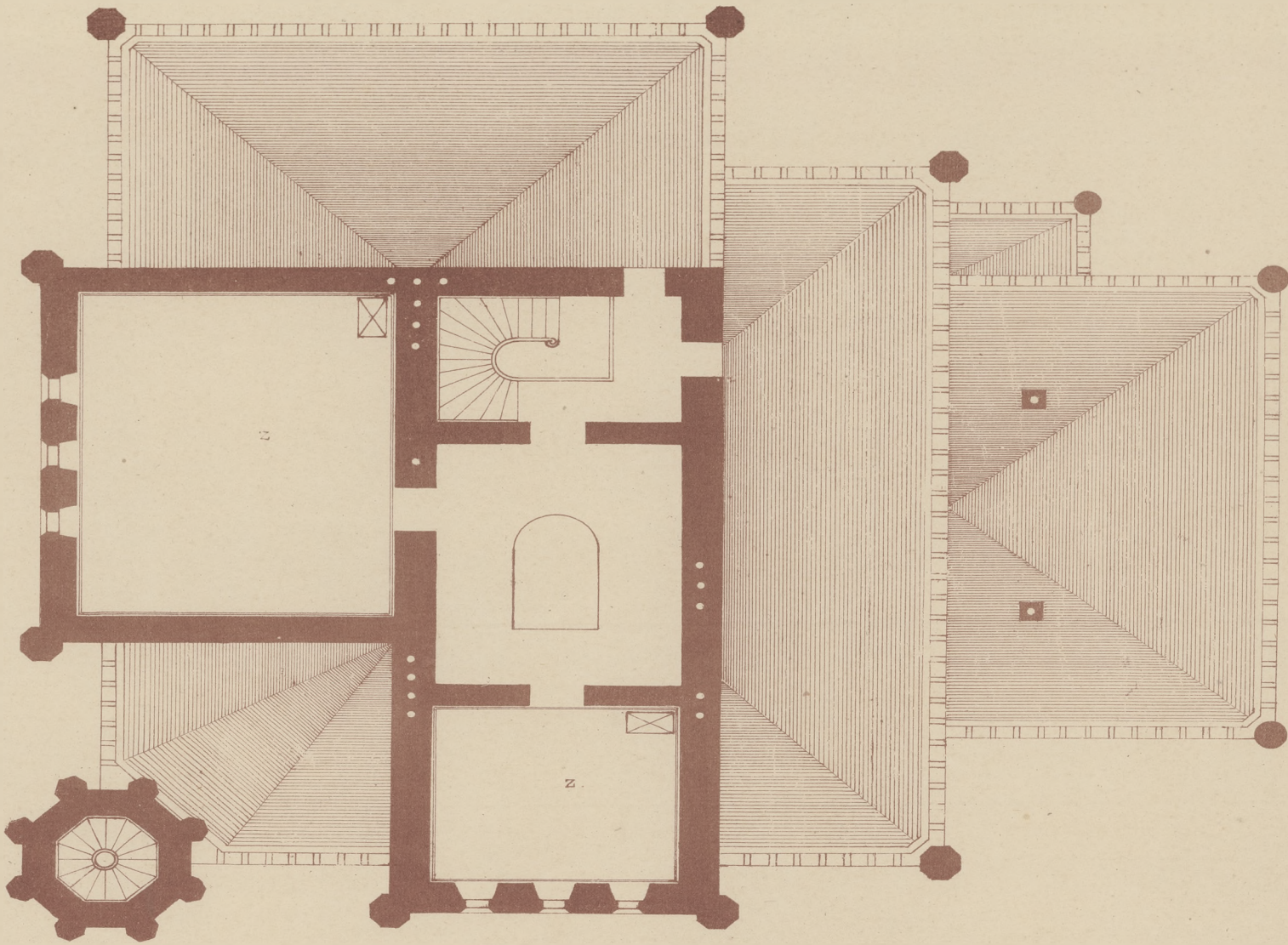








*Przekrój po linii AB.*



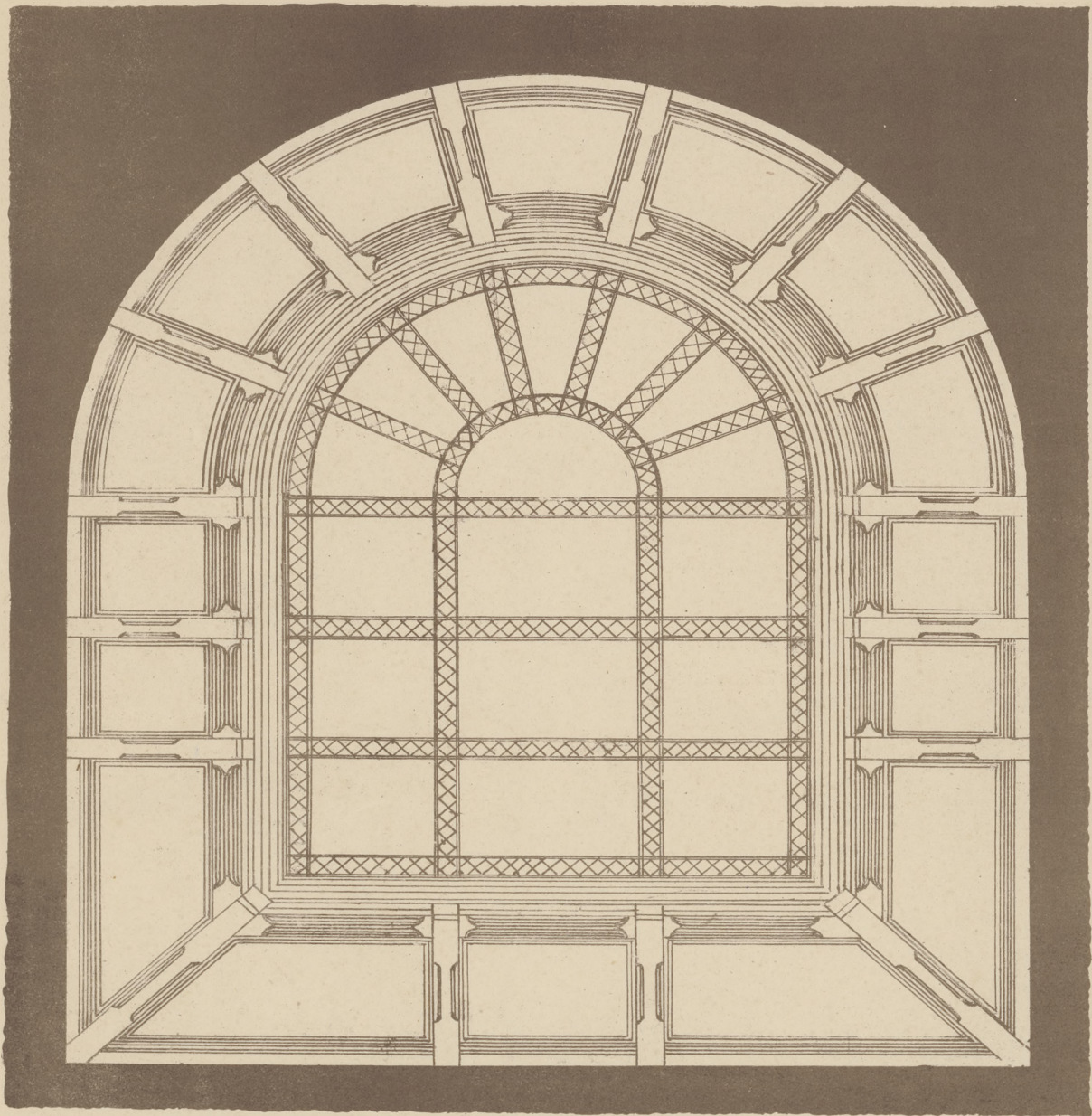
*Plan pięterka.  
Willa w Piekarach.  
Architekt Pakutynski.*



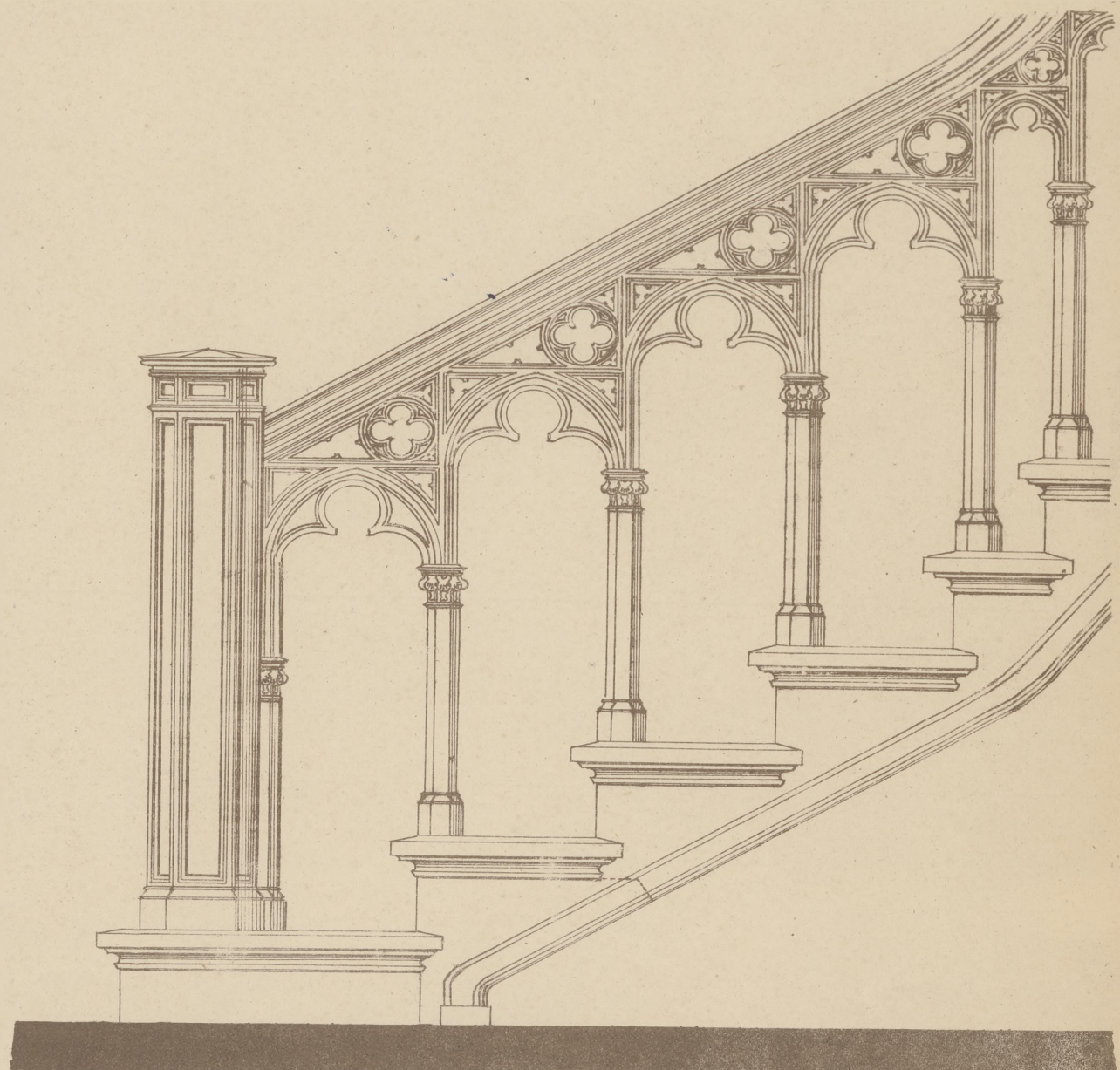
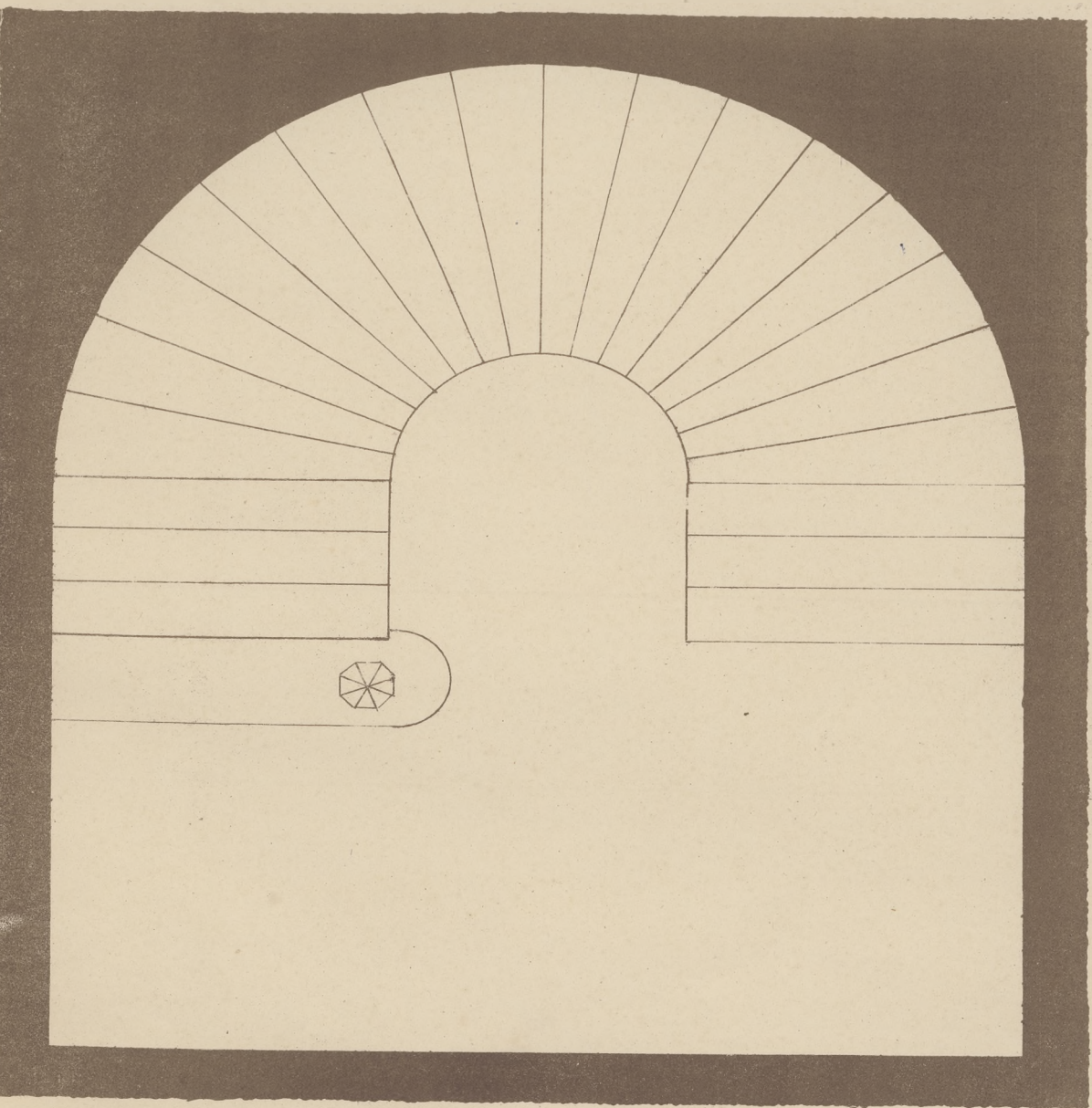
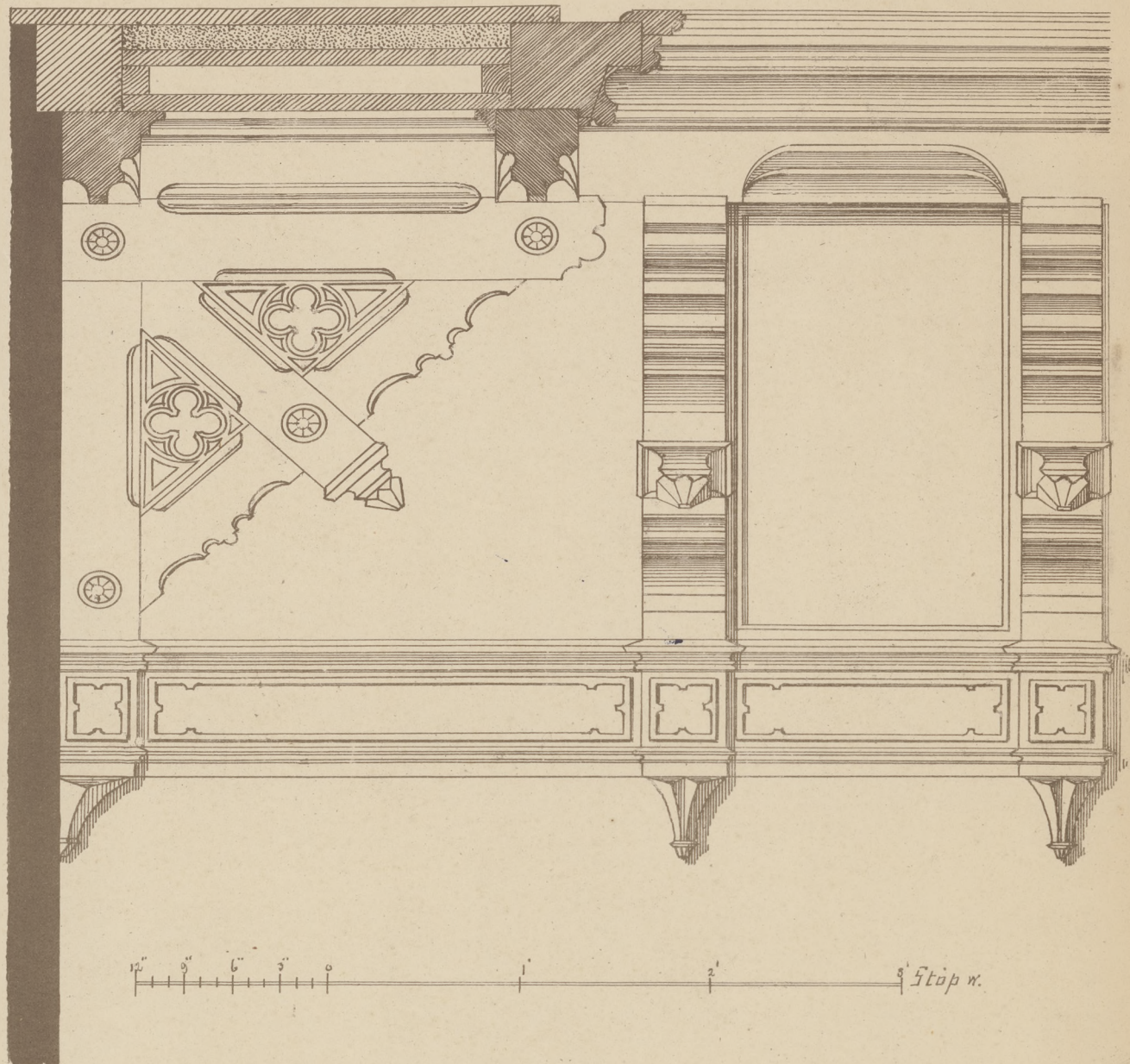




Plan oberlichtu.



Przekrój oberlichtu.



Plan schodów

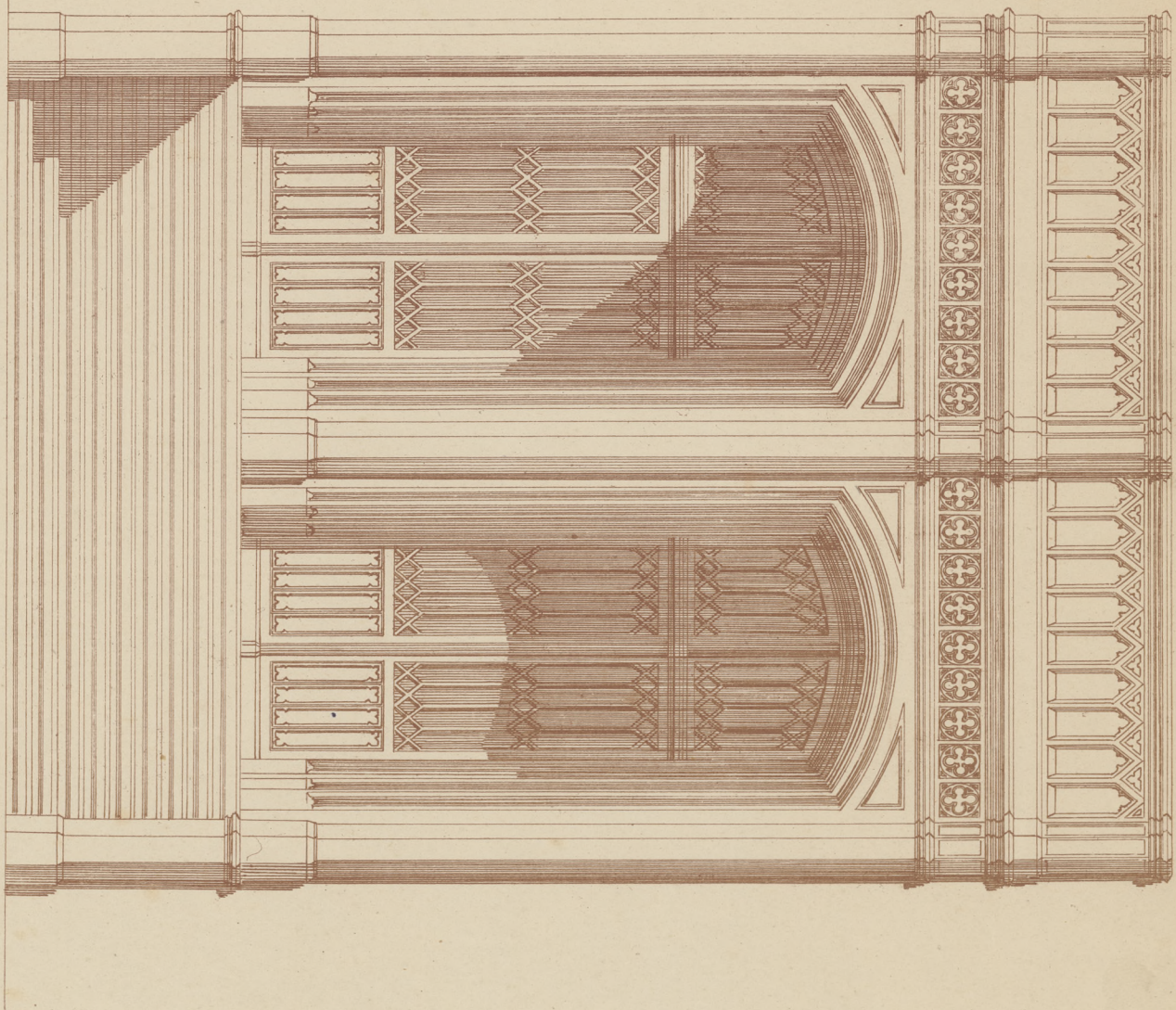
Villa w Piekarach  
Architekt Pokutyński.

Galerya schodów.

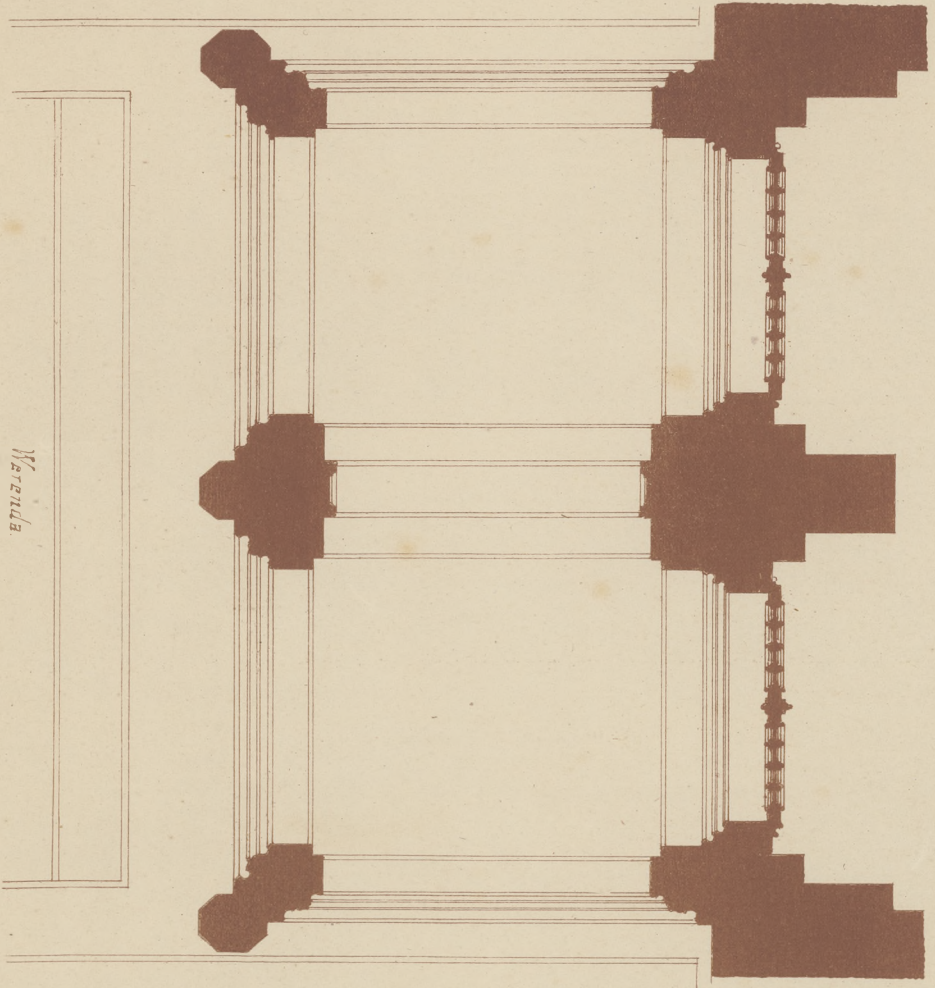






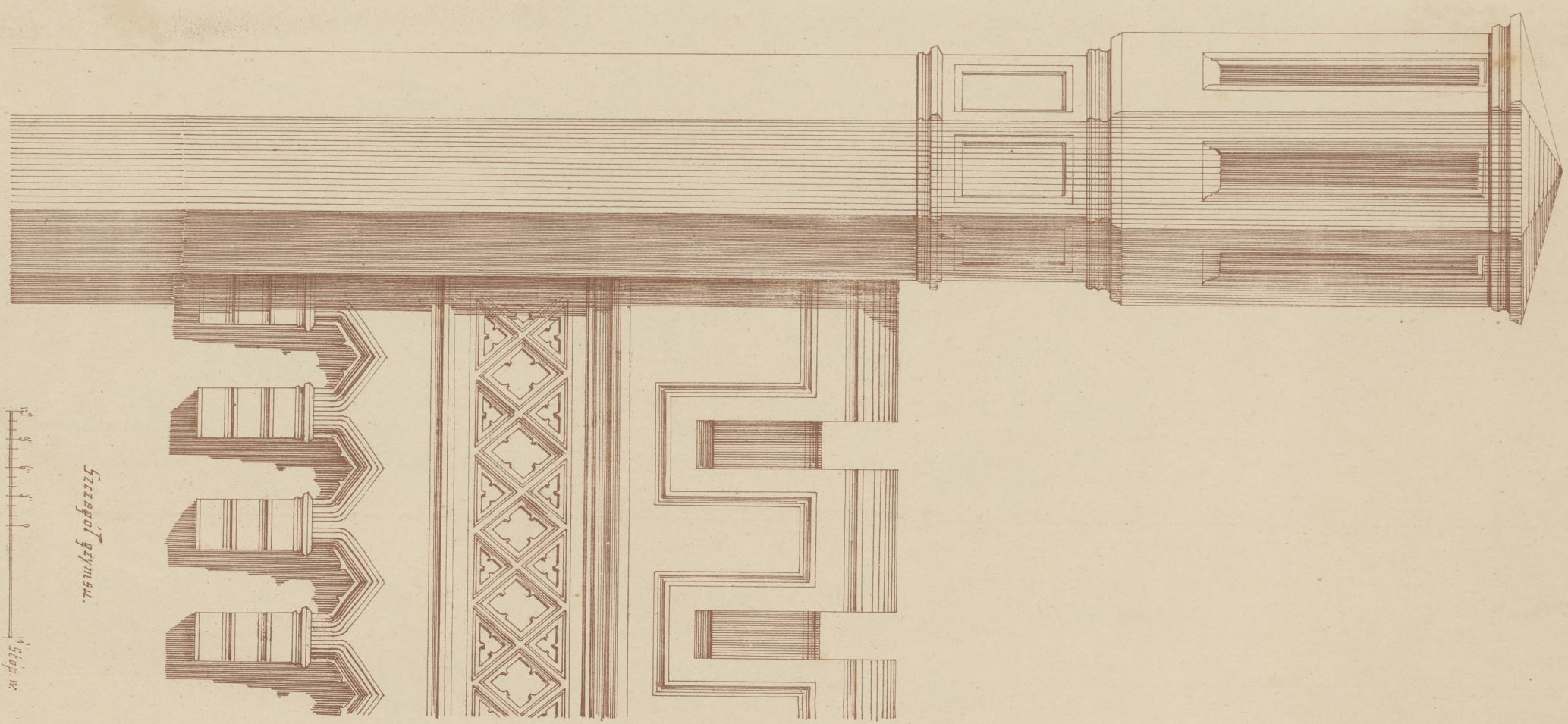


5  
4  
3  
2  
1  
0  
1  
2  
3  
4  
5



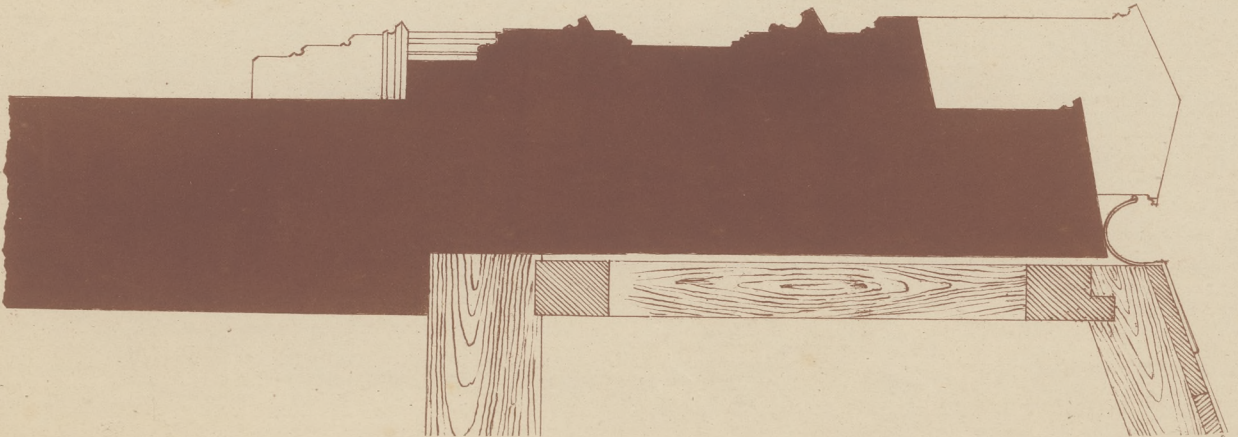
Varanda

Willa Polary  
Architekt Polakowski



5  
4  
3  
2  
1  
0  
1  
2  
3  
4  
5

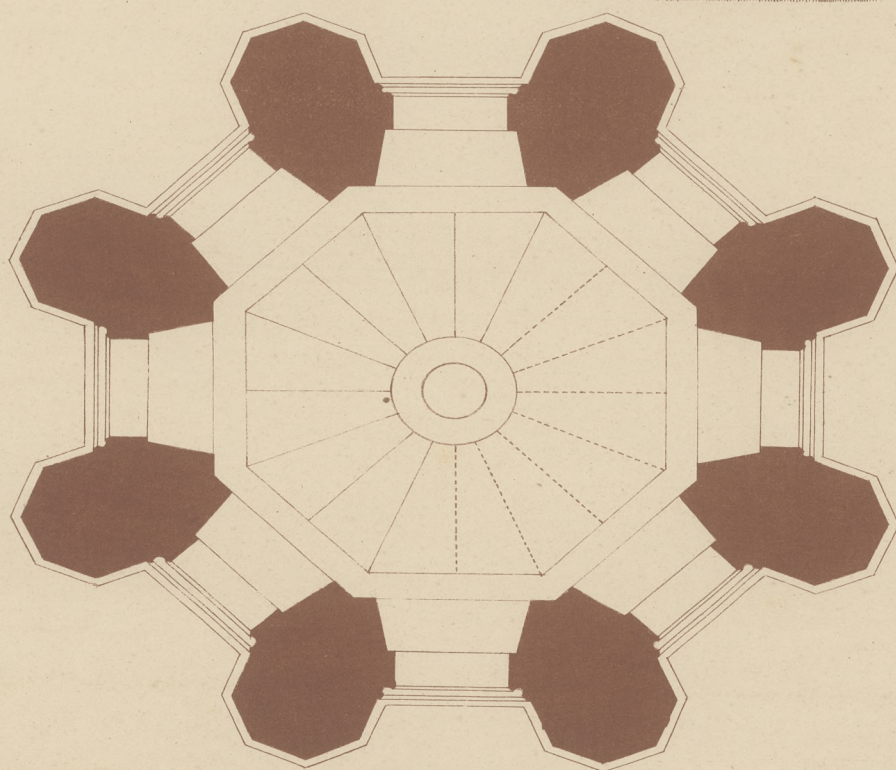
Stropki gzymu.



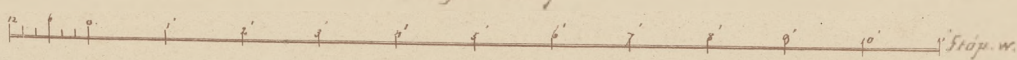








Szczegół wieży

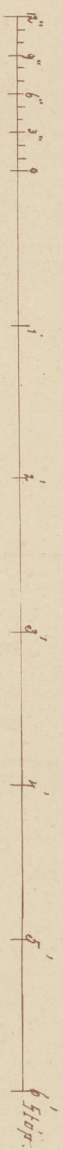
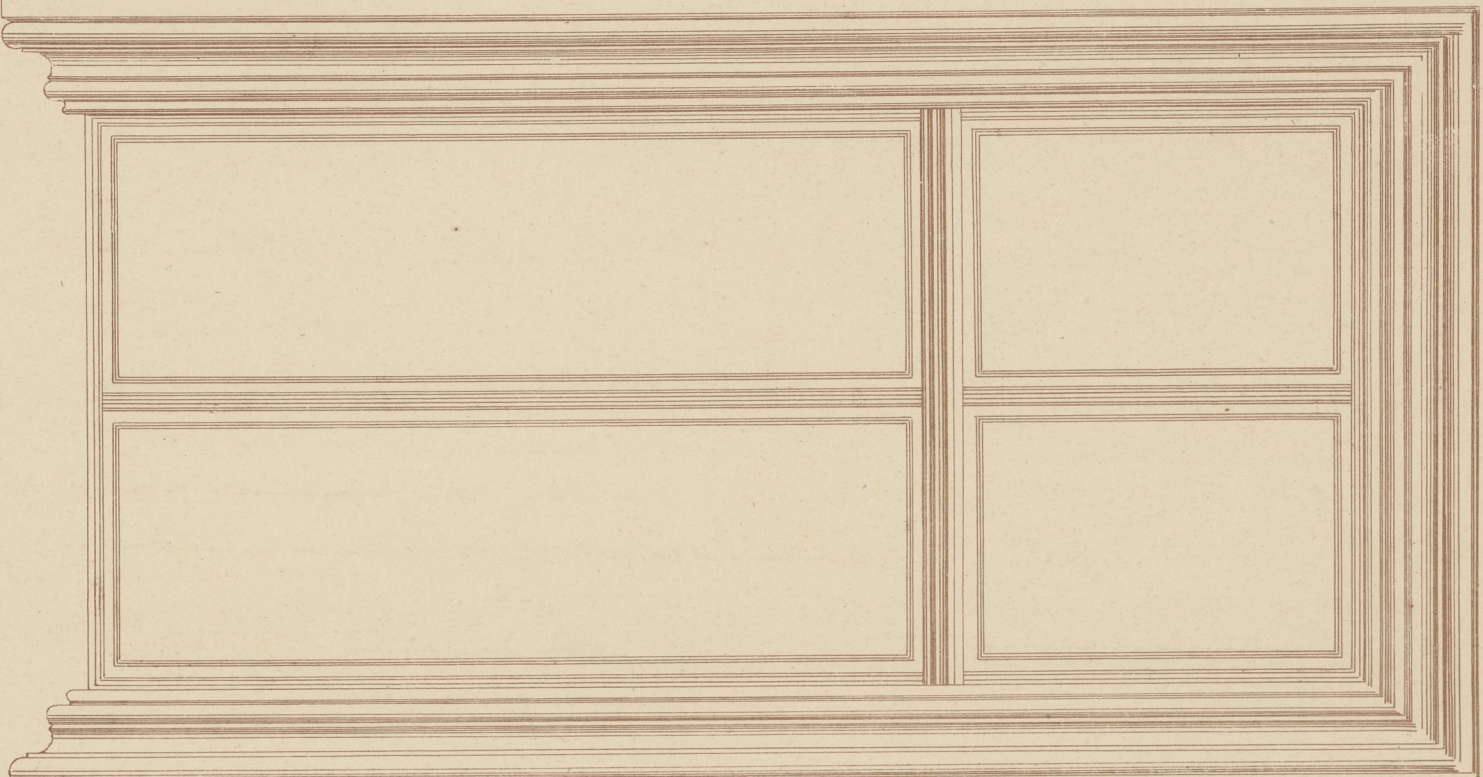


Willa w Piekarach.  
Architekt Tokulski.

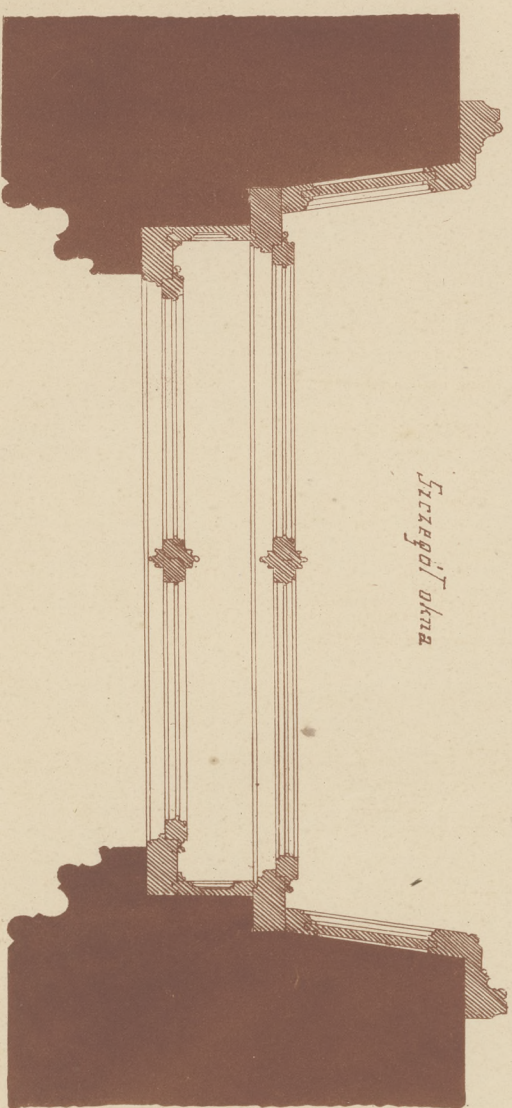




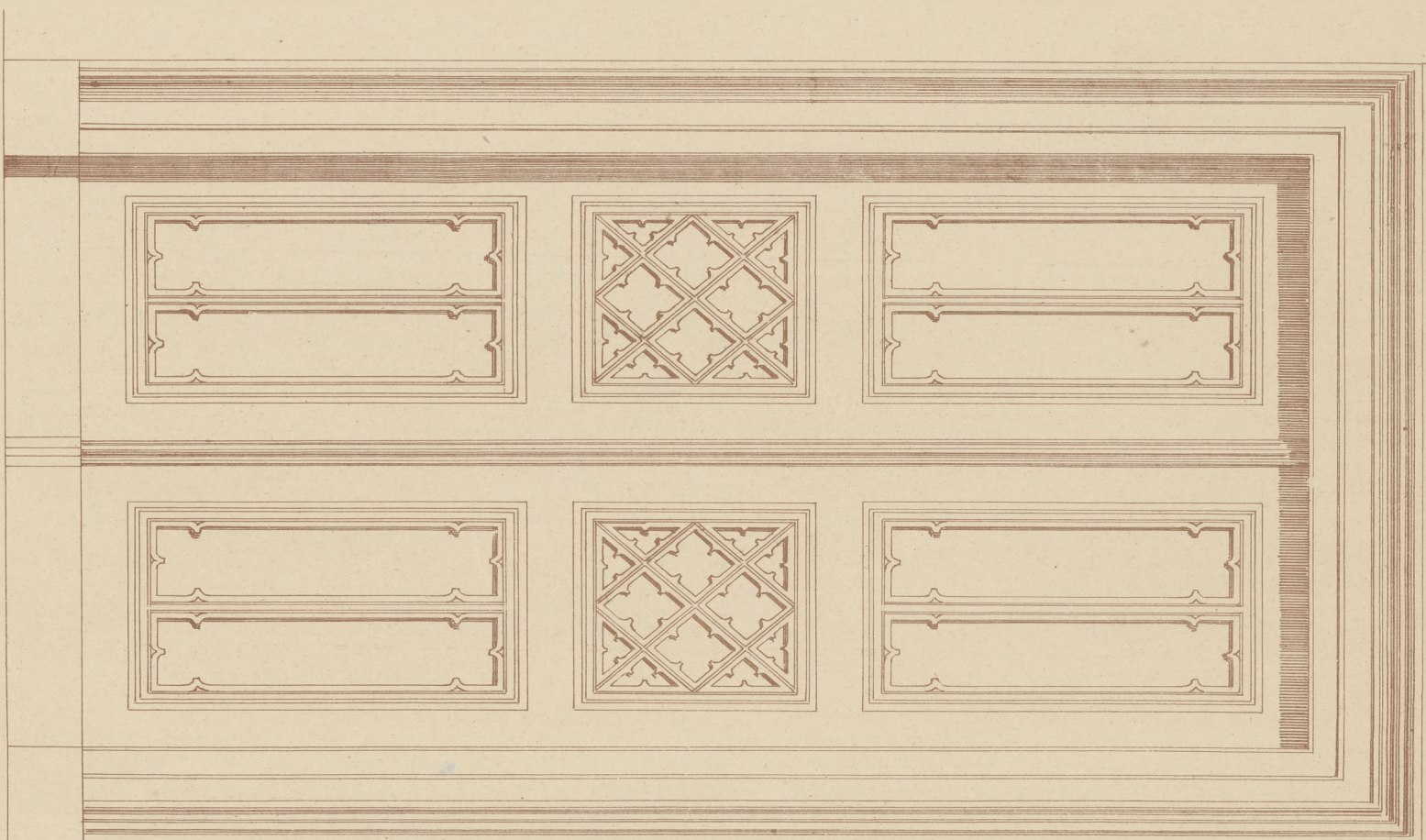




*Szczegół okna*



*Willa w Piekarzach.  
Architekt Tokulynski.*



*Szczegół drzwi.*





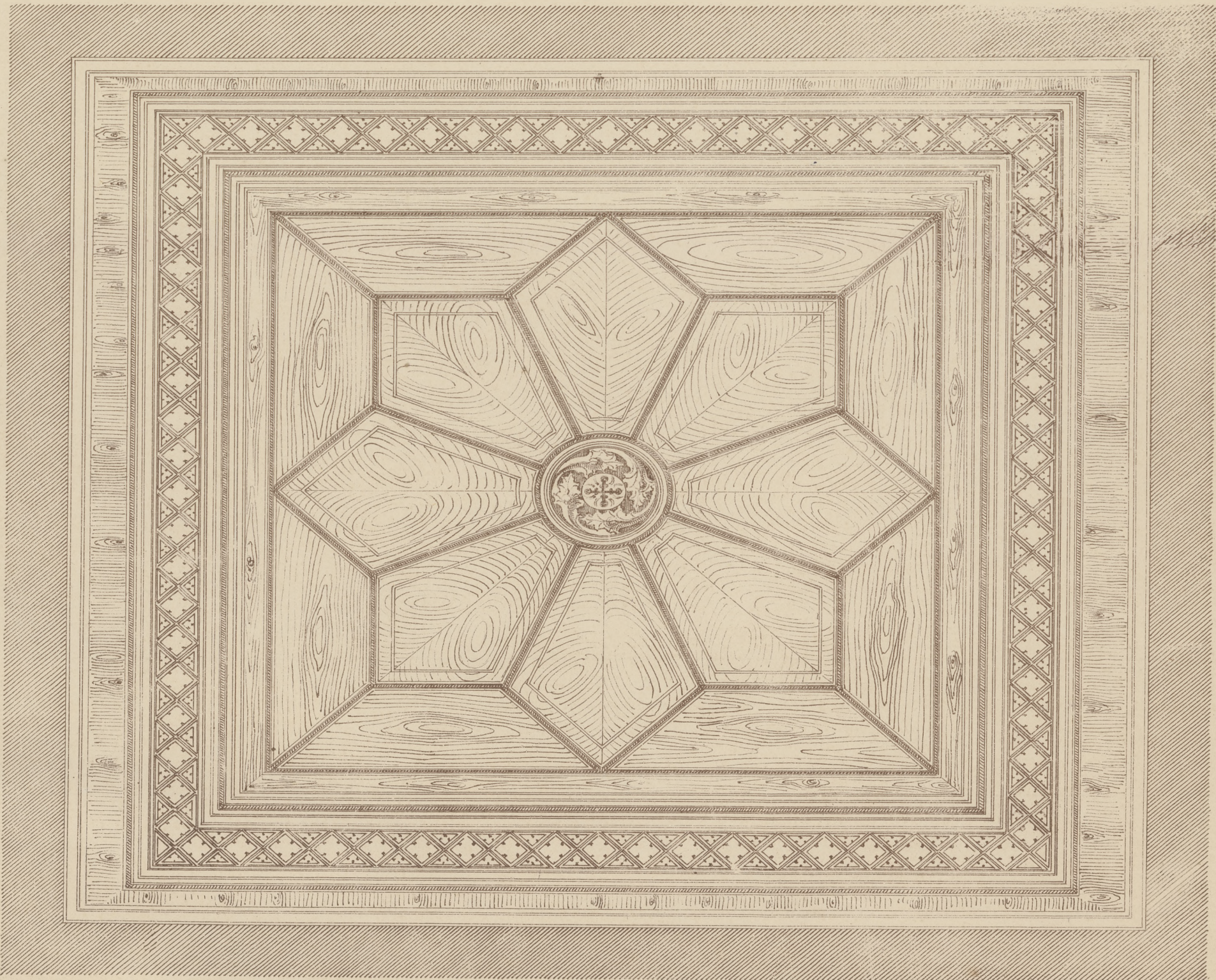
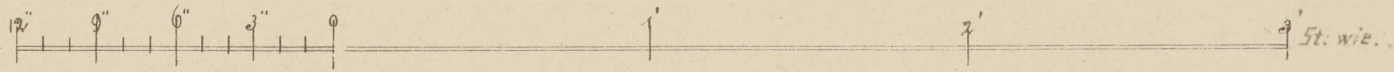
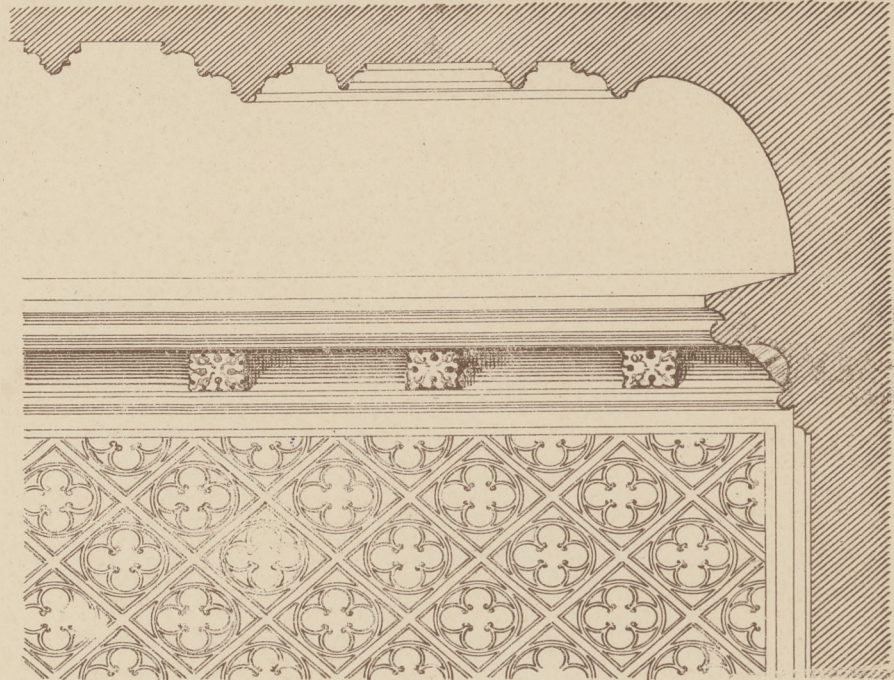




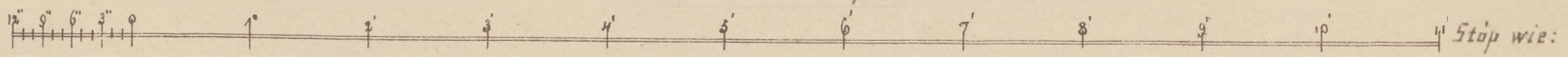
Parapet w Vestibulu.



Przekrój sufitu.



Plan sufitu. N° pięć.



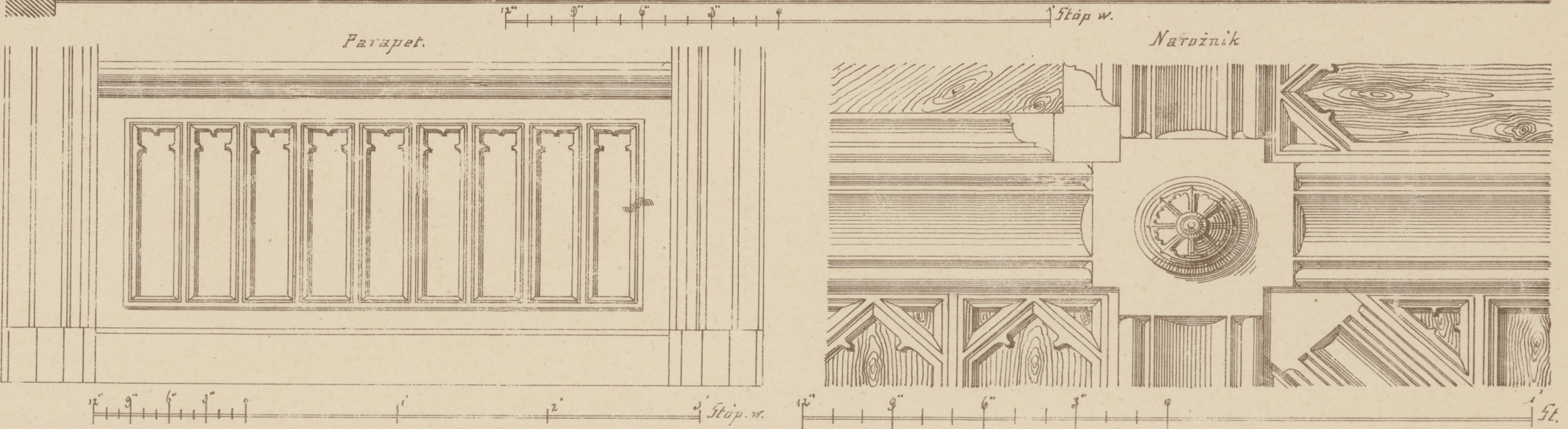
Villa w Fiekaruch  
Architekt Pokutyński.



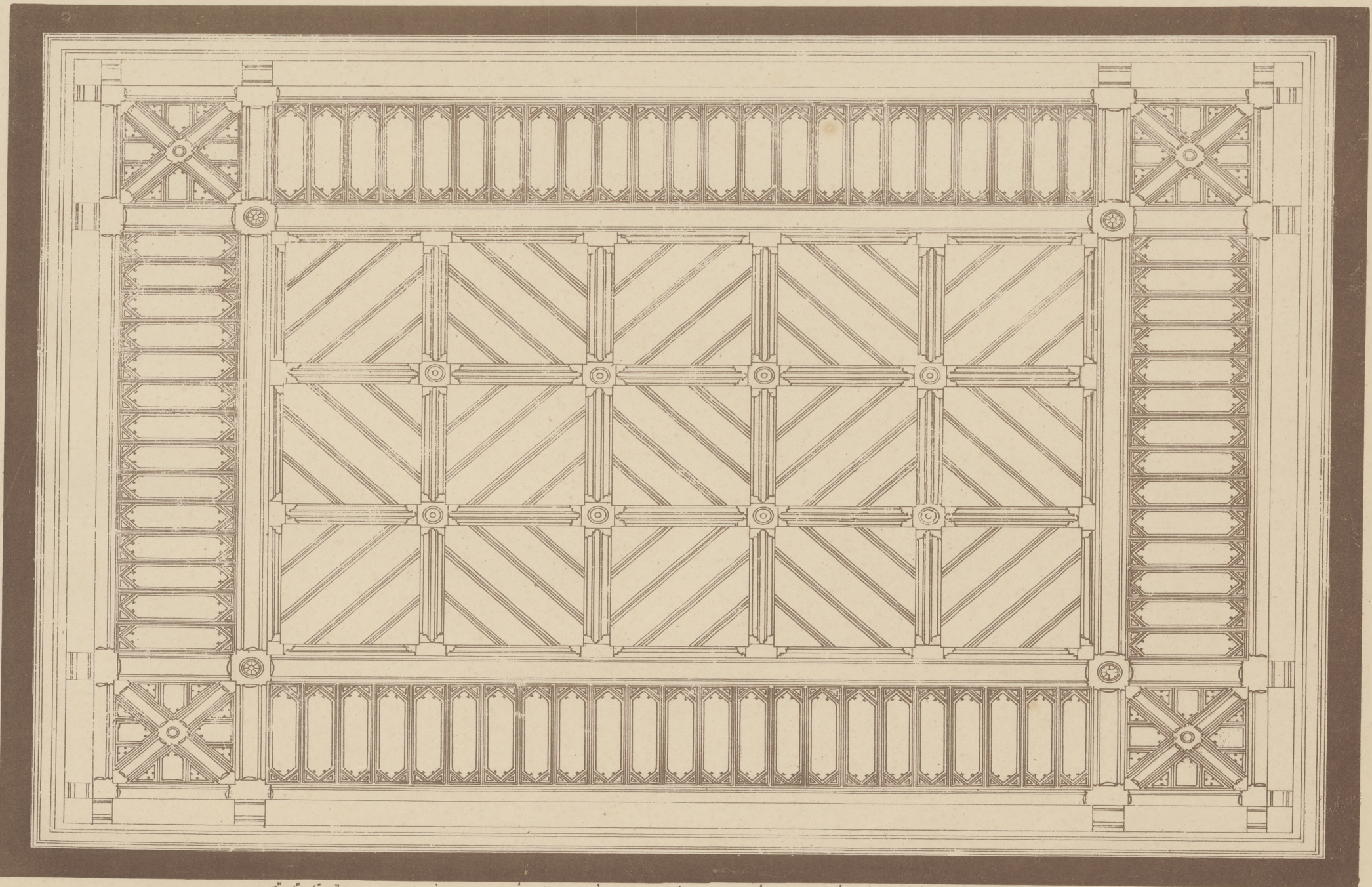




Przekrój Sufitu.



Plan sufitu 1<sup>go</sup> piętra.

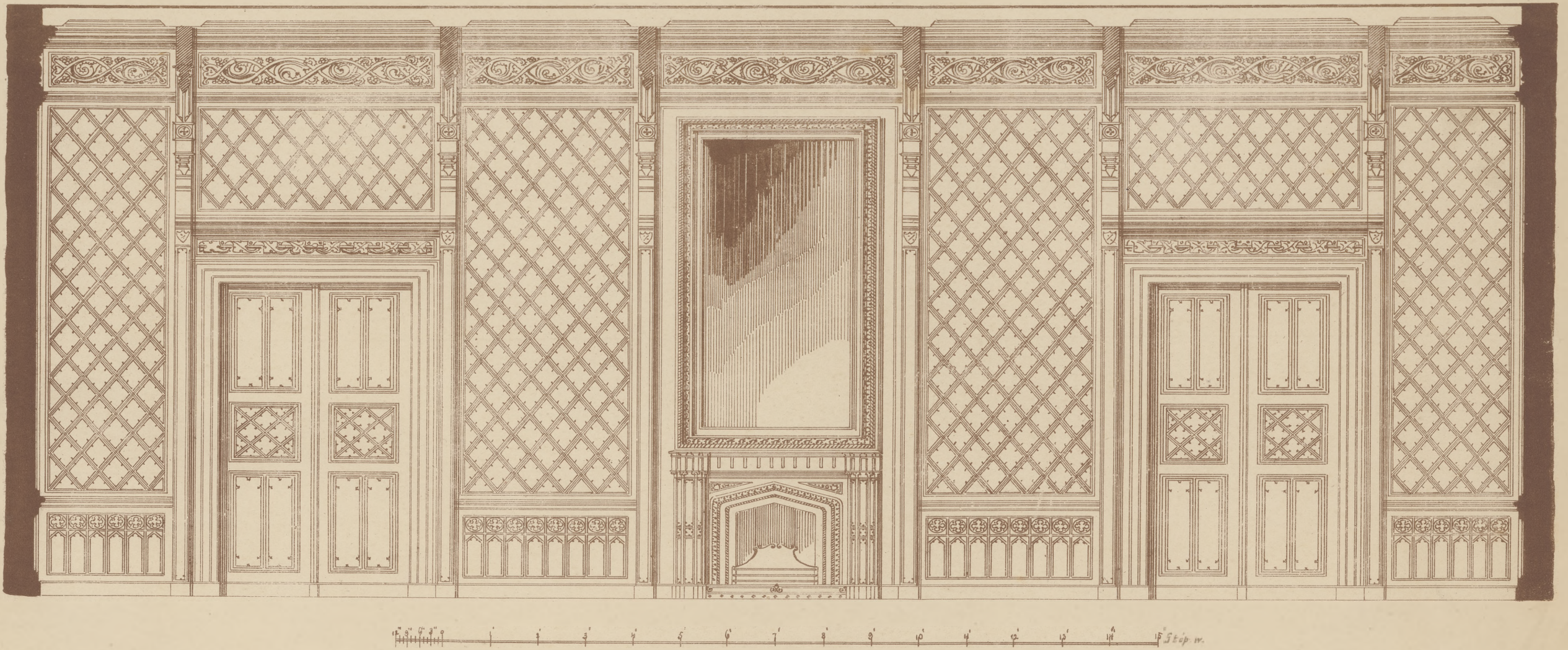
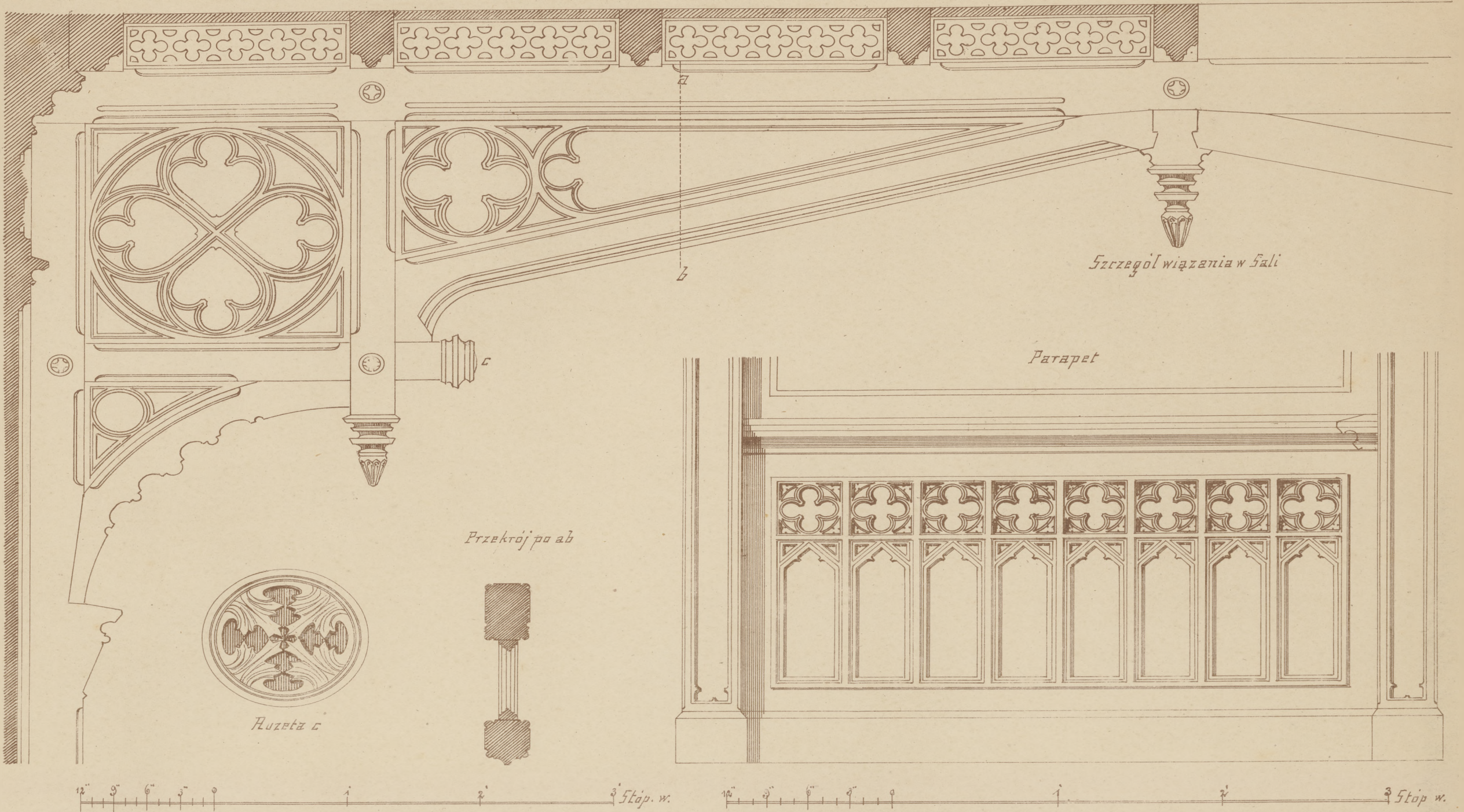


1 2 3 4 5 6 7 8 9 stop w.









Sala jadalna.

Villa w Pekarach

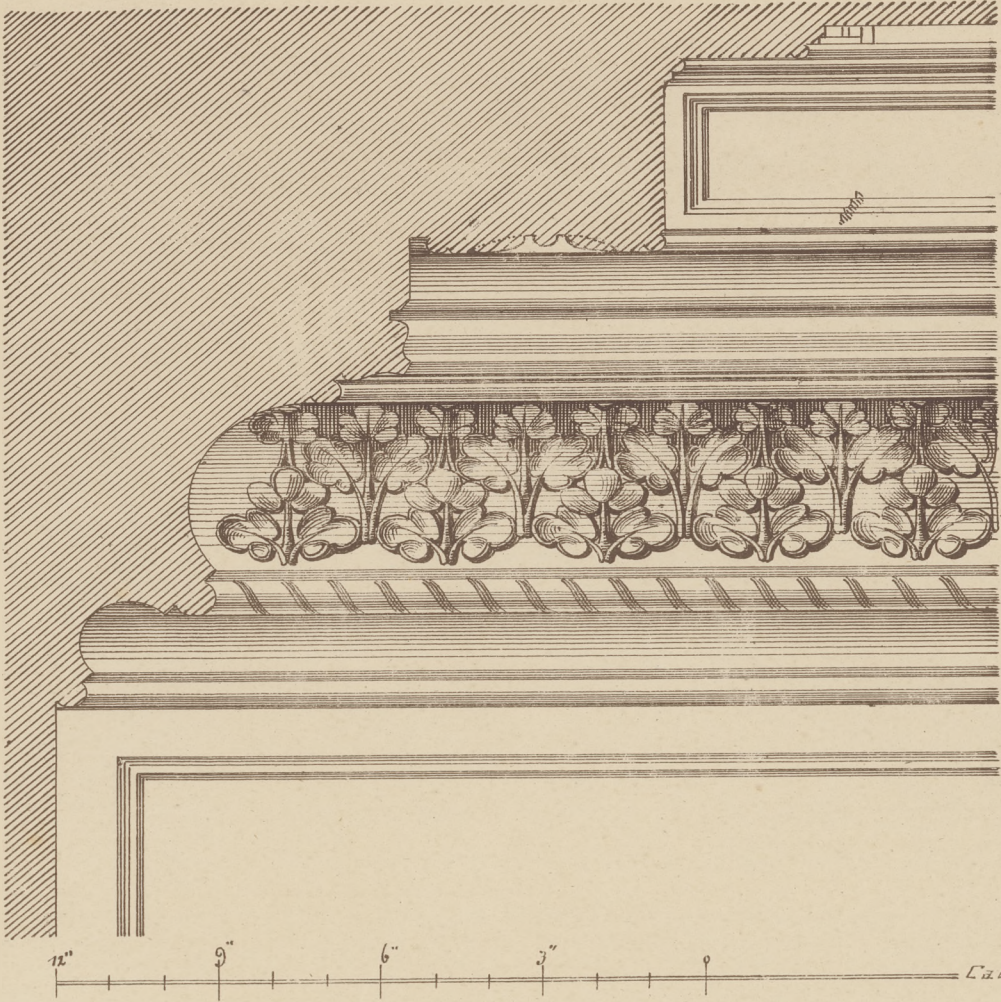
Architekt Pokutyński



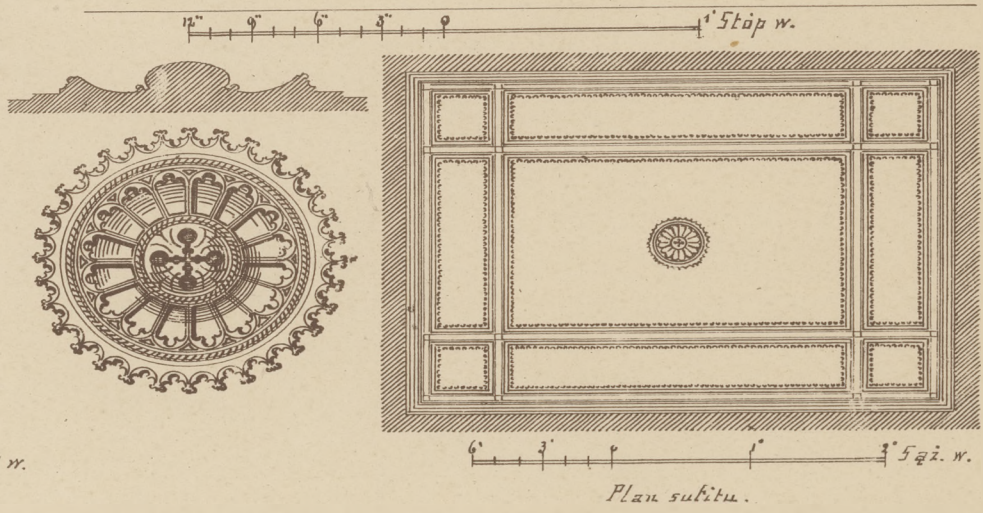
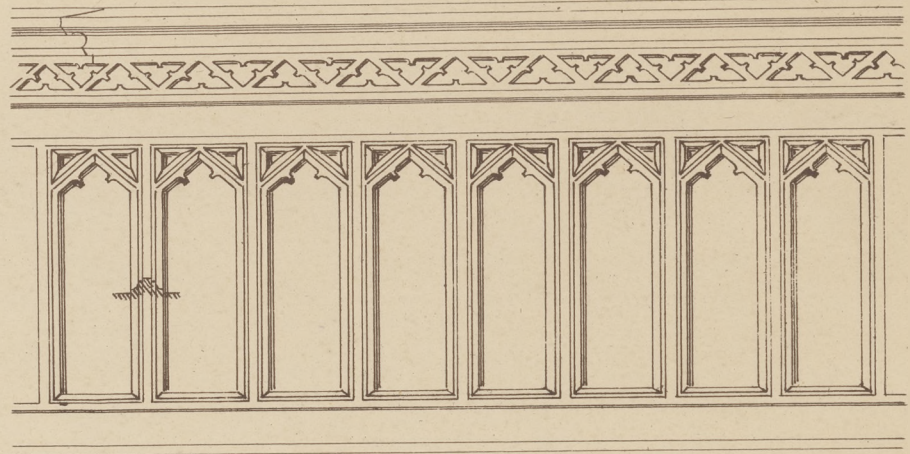




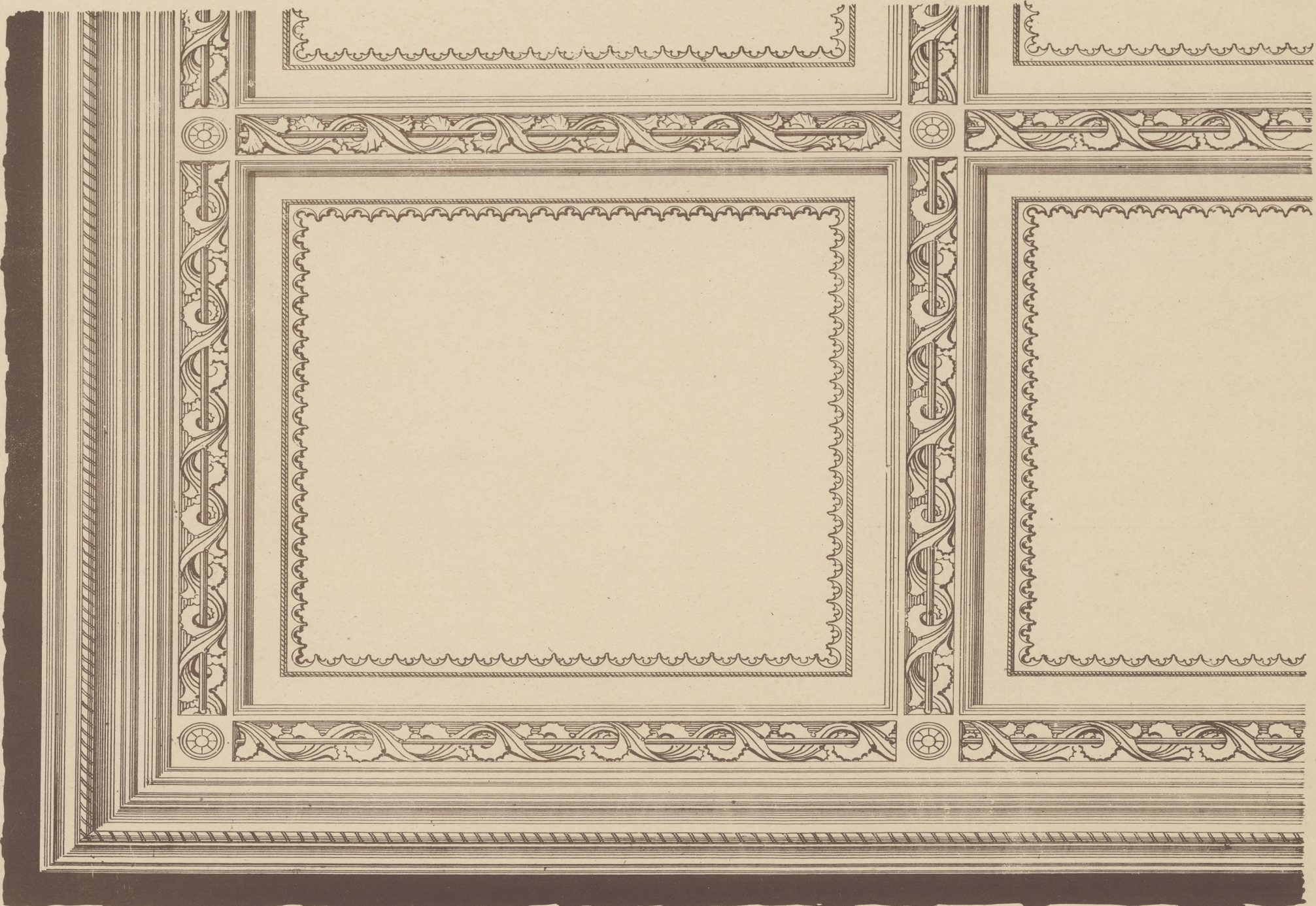
Przekrój sufitu.



Parapet.



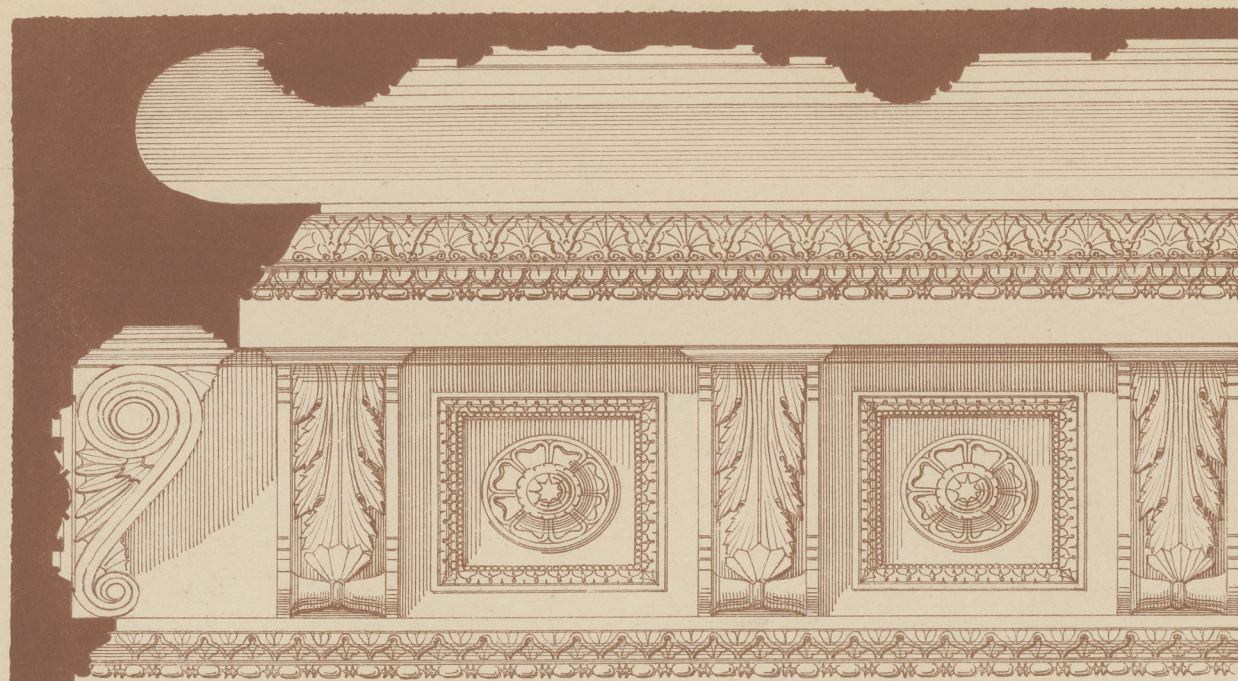
Szczegół sufitu.











1 2 3 4 5 6 7 8 9 10 11 12 13 14 15 16 17 18 19 20 21 22 23 24 25 26 27 28 29 30 31 32 33 34 35 36 37 38 39 40 41 42 43 44 45 46 47 48 49 50 51 52 53 54 55 56 57 58 59 60 61 62 63 64 65 66 67 68 69 70 71 72 73 74 75 76 77 78 79 80 81 82 83 84 85 86 87 88 89 90 91 92 93 94 95 96 97 98 99 100

Gzyms.



Parapet.

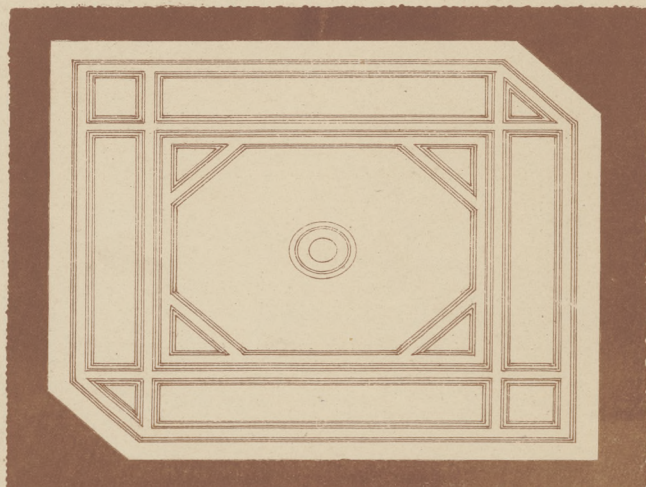
1 2 3 4 5 6 7 8 9 10 11 12 13 14 15 16 17 18 19 20 21 22 23 24 25 26 27 28 29 30 31 32 33 34 35 36 37 38 39 40 41 42 43 44 45 46 47 48 49 50 51 52 53 54 55 56 57 58 59 60 61 62 63 64 65 66 67 68 69 70 71 72 73 74 75 76 77 78 79 80 81 82 83 84 85 86 87 88 89 90 91 92 93 94 95 96 97 98 99 100

1 Stóp w.



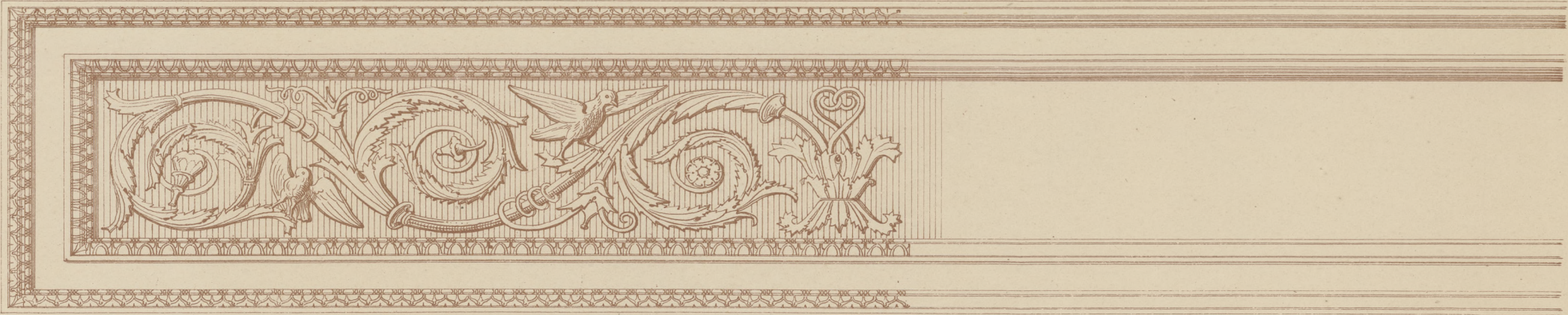
1 2 3 4 5 6 7 8 9 10 11 12 13 14 15 16 17 18 19 20 21 22 23 24 25 26 27 28 29 30 31 32 33 34 35 36 37 38 39 40 41 42 43 44 45 46 47 48 49 50 51 52 53 54 55 56 57 58 59 60 61 62 63 64 65 66 67 68 69 70 71 72 73 74 75 76 77 78 79 80 81 82 83 84 85 86 87 88 89 90 91 92 93 94 95 96 97 98 99 100

1 Stóp w.



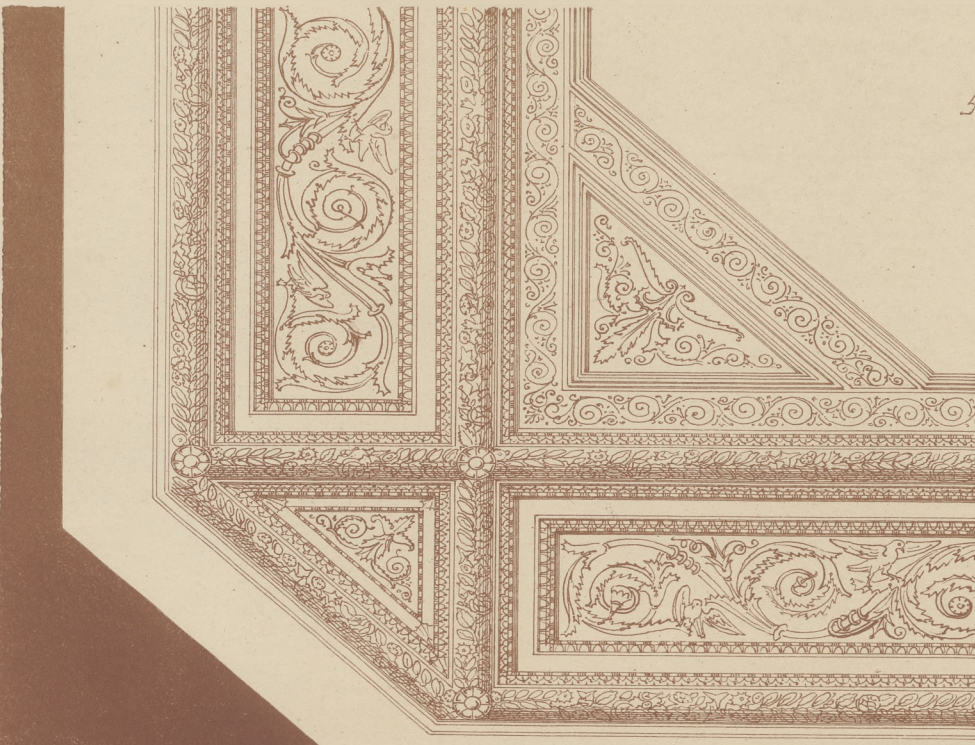
1 2 3 4 5 6 7 8 9 10 11 12 13 14 15 16 17 18 19 20 21 22 23 24 25 26 27 28 29 30 31 32 33 34 35 36 37 38 39 40 41 42 43 44 45 46 47 48 49 50 51 52 53 54 55 56 57 58 59 60 61 62 63 64 65 66 67 68 69 70 71 72 73 74 75 76 77 78 79 80 81 82 83 84 85 86 87 88 89 90 91 92 93 94 95 96 97 98 99 100

Plan sufitu.

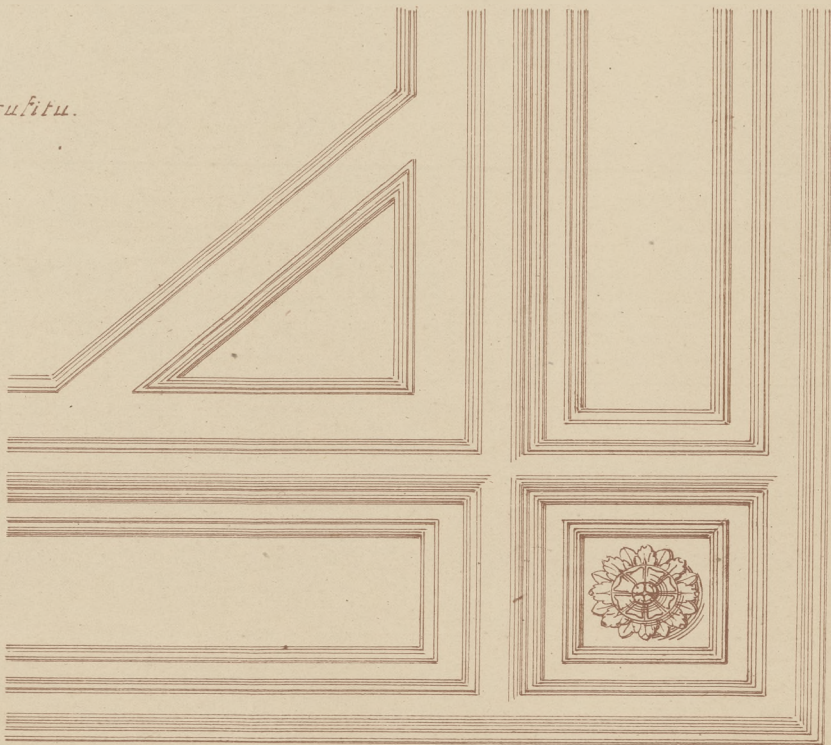


1 2 3 4 5 6 7 8 9 10 11 12 13 14 15 16 17 18 19 20 21 22 23 24 25 26 27 28 29 30 31 32 33 34 35 36 37 38 39 40 41 42 43 44 45 46 47 48 49 50 51 52 53 54 55 56 57 58 59 60 61 62 63 64 65 66 67 68 69 70 71 72 73 74 75 76 77 78 79 80 81 82 83 84 85 86 87 88 89 90 91 92 93 94 95 96 97 98 99 100

1 Stóp w.



Szczegół sufitu.



1 2 3 4 5 6 7 8 9 10 11 12 13 14 15 16 17 18 19 20 21 22 23 24 25 26 27 28 29 30 31 32 33 34 35 36 37 38 39 40 41 42 43 44 45 46 47 48 49 50 51 52 53 54 55 56 57 58 59 60 61 62 63 64 65 66 67 68 69 70 71 72 73 74 75 76 77 78 79 80 81 82 83 84 85 86 87 88 89 90 91 92 93 94 95 96 97 98 99 100

1 Stóp w.

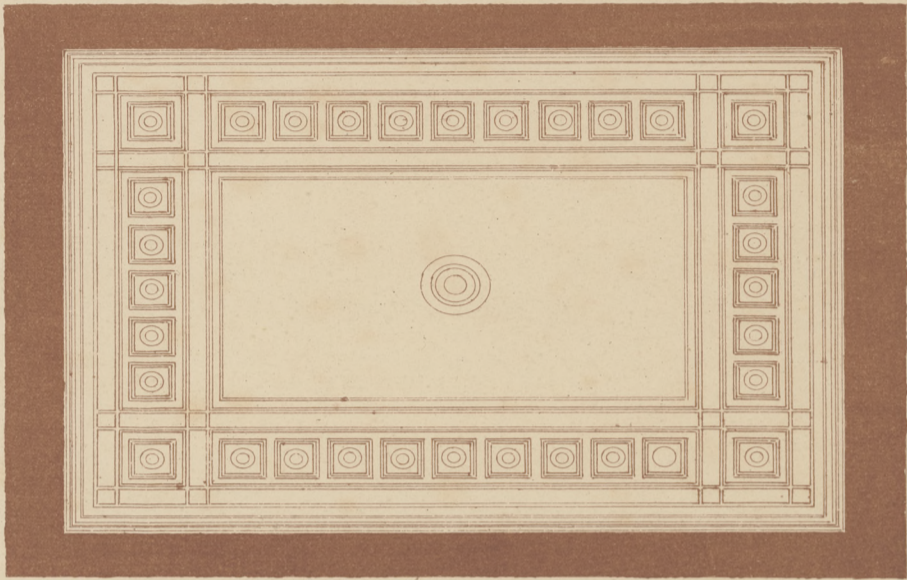








*Przekroj sufitu.*



*Plan sufitu w salonie.*

*Szczegół sufitu.*

