

BIULETYN INSTYTUTU GOSPODARSTWA NARODOWEGO BULLETIN OF THE POLISH INSTITUTE FOR ECONOMIC RESEARCH

Komitet Redakcyjny — *Editorial Committee:*
J. RUDZIŃSKI, dr. W. HAGEMEJER, dr. J. ZAGÓRSKI

Sekretarz: — *Secretary:*
mgr. W. IWASZKIEWICZ

Biblioteka Jagiellońska



1001986819

Nr. 7

CZERWIEC — 1948 — JUNE

Rok 3 Year

TREŚĆ — Contents

	Str.
1. Przegląd ogólny — dr. W. H. Hagemeyer General Survey	1
2. Rynek pieniężny w Polsce — W. Fischer Money market in Poland	2
3. Ruch cen wolnorynkowych w II półroczu 1947 r. — A Ledworowska Prices in the second Half 1947	7
4. Płace i zatrudnienie w II półroczu 1947 r. — mgr. W. Iwaszkiewicz Wages and employment	9
5. Produkcja przemysłowa w II półroczu 1947 r. — T. Zawadzki Industrial production	15
6. Obrót zagraniczny Polski 1947 r. — mgr. T. Witt Polish Foreign trade 1947	19
7. English summaries	26



PRZEGLĄD OGÓLNY

W. Hagemeyer

Druga połowa 1947 r. była nacechowana utrzymanym wzrostem produkcji przemysłowej oraz procesów odbudowy i rozwoju.

Produkcja przemysłowa wzrosła w tym okresie o 16,8 w porównaniu z pierwszym półroczem 1947 r. Roczny wzrost wskaźnika produkcji przemysłowej wyniósł 32% w porównaniu do stanu w roku 1946. Tempo wzrostu produkcji przemysłowej zostało więc utrzymane na bardzo wysokim poziomie, przy czym wzrost analizowany kwartalnie ma wyraźne tempo rosnące. Trzeci kwartał zaznaczył się 4%-owym wzrostem ponad poziom drugiego kwartału, podczas gdy wzrost na 4 kwartał wyniósł już 13% w stosunku do 3-go. Działy tu także czynniki sezonowe. Najsilniejszy wzrost wykazywała w II półroczu, bo o 21% w stosunku do I-go półrocza, produkcja dóbr inwestycyjnych, na drugim miejscu była produkcja dóbr konsumpcyjnych, gdzie wzrost wynosił 15,4% w stosunku do przeciętnego poziomu I-go półrocza.

Zatrudnienie robotników w przemyśle wzrosło w II-gim półroczu o 10%, zaś wskaźnik zatrudnienia, obejmujący także pracowników biurowych i technicznych wzrósł o 7%. Zestawienie tych cyfr z wzrostem produkcji, wynoszącej w tym czasie 16,8%, jest przybliżoną miarą wzrostu wydajności pracy w przemyśle. W tym samym okresie ogólna liczba ubezpieczonych w ubezpieczeniu chorobowym wzrosła z 2.850

tys. (przeciętna dla I półrocza 1947) do 3.032 tys. (przeciętna dla II półrocza 1947), tj. o 6,4%. Dynamika wzrostu całkowitego zatrudnienia poza rolnictwem była więc w tym okresie słabsza, niż wzrost zatrudnienia w przemyśle państwowym, zatrudnienie w handlu, komunikacji i administracji wzrastało więc w tempie wolniejszym niż w przemyśle. Wyплаты pracownicze w przemyśle wzrosły w okresie badanym z sumy 5.927 mil. zł. w czerwcu do sumy 9.332 mil. zł. w grudniu 1947 r., tj. o 57%.

Inwestycje ze środków publicznych utrzymane były na poziomie wyższym, niż w poprzednich okresach. Rozwój inwestycji w poszczególnych kwartałach przedstawia tabela (dane za ubiegłe kwartały uzupełnione).

Rok i kwartał	Inwestycje publ. ogółem	W tym z dotacji skarb.
1946:		
I	2 722	2 511
II	5 230	2 050
III	13 153	3 651
IV	11 922	4 246
1947:		
I	10 221	3 876
II	21 761	4 859
III	22 270	5 631
IV	32 386	8 007

Inwestycje te finansowane były częściowo nadwyżkami budżetowymi, pochodzącymi zarówno z wpływów podatkowych, jak i nadwyżek przemysłu państwowego.

Sytuacja Skarbu Państwa była szczególnie korzystna w II połowie 1947 r., gdyż bieżącym wydatkom w wysokości ogólnej 121,364 mil. zł. towarzyszyły wpływy w kwocie ogólnej 144,321 mil. zł. Nadwyżka została zużyta częściowo na spłacenie reszty długu Skarbu Państwa w Narodowym Banku Polskim, częściowo na sfinansowanie wydatków inwestycyjnych, pokrywanych dotacjami skarbowymi, reszta zaś została złożona jak lokata w bankach, którym pozwoliła na częściowe sfinansowanie planu inwestycyjnego. W sumie ogólnej wydatków bieżących tego półrocza mieściła się kwota 18,300 mil. zł. zużyta na utworzenie własnych środków obrotowych przemysłu i handlu państwowego. Tę kwotę należy również zaliczyć do kapitałów pieniężnych tworzonych w ramach gospodarki publicznej. Po wliczeniu funduszy amortyzacyjnych i inwestycyjnego, nadwyżek ubezpieczeń społecznych oraz wzrostu kapitałów własnych i wkładów terminowych ogólna suma kapitalizacji pieniężnej wynosi 61,566 mil. zł. i przewyższa wartość pieniężną inwestycji ze środków publicznych o kwotę 6,910 mil. zł. Nadwyżka ta nie oddziaływała deflacyjnie, gdyż towarzyszyło jej zwiększenie rezerw towarowych w przemyśle i handlu państwowym.

Kredyty krótkoterminowe zwiększyły się w okresie badanym o 63,462 mil. zł. osiągając na ultimo roczne stan 142,582 mil. zł. w czym kredyty krótkoterminowe banków wynosiły sumę 83,550 mil. zł. zaś kredyty bezpośrednie Narodowego Banku Polskiego sumę 59,032 mil. zł. Wzrost sumy kredytów krótkoterminowych szedł w parze ze wzrostem sumy wypłat pracowniczych w przemyśle państwowym, wartości obrotów towarowych przemysłu i handlu państwowego, oraz z tworzeniem i uzupełnianiem kapitałów obrotowych przemysłu i handlu państwowego. Wartość obrotów towarowych przemysłu i handlu państwowego wzrastała w tym półroczu w związku ze wzrostem produkcji oraz z procesem ujednol-

ciania i urealniania cen artykułów przemysłu państwowego.

Obieg pieniężny wzrósł w ciągu tego półrocza o 23,965 mil. zł. osiągając na ultimo roku stan 91,483 mil. zł. Wzrost ten wynikał z zapotrzebowania przemysłu i handlu na środki obrotowe i nie miał związku z akcją inwestycyjną.

Ceny wolnorynkowe wykazywały w toku II półrocza 1947 r. stabilizację, utrzymaną następnie w r. 1948. Ceny artykułów przemysłowych ustabilizowały się w ostatnim kwartale tego roku po krótkim czasie niżki, analiza ich ruchu wykazuje zaniknięcie sezonowości nawet w cenach takich artykułów jak materiały budowlane, na które popyt jest z konieczności sezonowy. Ceny żywności i używek również stabilizują się w II półroczu, przy czym i tu wahania sezonowe, choć istniejące nadal, zmniejszają swą amplitudę o połowę. Proces stabilizacji cen wynika ze wzrostu masy towarowej produkowanej w kraju i importowanej z zagranicy oraz ze skuteczności kontroli, uniemożliwiającej tworzenie spekulacyjnych zapasów towarowych. Proces ten dokonał się w ciągu II półrocza przy dużym wzroście inwestycji i przy równoczesnej wydatnej poprawie płac.

Import towarów z zagranicy zwiększył w II półroczu masę towarową wynikającą z produkcji krajowej o wartość 803,6 mil. zł. w przedwojennych, wywóz zagranicę wynosił w tym samym czasie wartość 376,7 mil. zł. przedwojennych, wynikiem obrotów handlowych z zagranicą była więc netto nadwyżka wolumenu towarowego o wartości 426,9 mil. zł. przedwojennych. Ta nadwyżka wartości byłaby mniejsza, gdyby ją liczyć w cenach bieżących, których relacje były nadal korzystne dla Polski. Samo istnienie nadwyżki importu towarowego oraz jego planowy podział między artykuły i surowce konsumpcyjne i dobra inwestycyjne był ważnym czynnikiem umożliwiającym szybkie tempo odbudowy i rozwoju.

Saldo ujemne wymiany towarowej finansowane było w dużej mierze kredytem radzieckim w złocie i zbożu oraz mniejszym kredytem demobilowym amerykańskim i innymi drobniejszymi operacjami kredytowymi.

RYNEK PIENIĘŻNY W POLSCE

Sprawozdanie za II półrocze 1947 r.

Waldemar Fischer

Sytuację rynku pieniężnego Polski w II półroczu 1947 r. cechował całkowity spokój. Porównanie rozwoju cen z rozwojem ruchu inwestycyjnego wyróżnia okres sprawozdawczy jako najbardziej ustabilizowany z pośród wszystkich okresów powojennych. Zwyżka ogólnego wskaźnika cen w ciągu półrocza o około 5% powstała głównie na tle sezonowej zwyżki niektórych artykułów żywnościowych w grudniu, a więc w miesiącu, w którym zwyżka cen ma miejsce

zazwyczaj. Powyższa zwyżka cen miała charakter pozapieniężny. Na pozapieniężny charakter zwyżki ogólnego wskaźnika cen wskazuje także dość poważna niżka wskaźników cen w działach półfabrykatów i wyrobów gotowych, a więc w działach, w których czynnik sezonowy jest najbardziej wyeliminowany¹⁾. Waga

¹⁾ Wskaźniki cen, p. Tablice Statystyczne, IGN Nr. 2 1948 r. i następne.

wspomnianej wyżej stabilności sytuacji na polskim rynku pieniężnym jest tym większa, że w omawianym okresie działalność inwestycyjna z publicznych środków pieniężnych była szczególnie wielka. Podobnie jak w I półroczu ekspansja kredytów inwestycyjnych była równoważona przede wszystkim przez znaczne nadwyżki budżetowe Skarbu Państwa.

1. SKARB PAŃSTWA.

W okresie sprawozdawczym następował stały wzrost zarówno dochodów, jak i wydatków Skarbu Państwa. Tempo wzrostu dochodów było jednakże większe od tempa wzrostu wydatków. W rezultacie wygospodarowana nadwyżka budżetowa była znacznie większa, niż w okresie poprzednim i wyniosła 22.957 mil. zł.²⁾ Nadwyżka budżetowa została zużyta na całkowitą spłatę reszty zadłużenia w Narodowym Banku Polskim, pokrycie wydatków majątkowych, związanych głównie z finansowaniem Państwowego Planu Inwestycyjnego (dział „kredyty skarbowe”), oraz pozwoliła na stworzenie znacznych sum operacyjnych złożonych bądź w postaci lokat celowych Skarbu Państwa w

zających Skarbu Państwa w omawianym okresie. Całkowite wpływy budżetowe w II półroczu 1947 r., jak wynika z tabl. 1, wyniosły 144.321 mil. zł, będąc tym samym o 81,4% wyższe, aniżeli wpływy za I półrocze tegoż roku (79.550 mil. zł). Tak wielki wzrost wpływów nastąpił mimo znacznego zmniejszenia wpływów z nadzwyczajnego opodatkowania, które wyniosły jedynie 1.340 mil. zł wobec 6.928 m. zł w I półroczu (Danina Narodowa). Główny wzrost wpływów miał miejsce w dziale danin publicznych, wpływy z tytułu których wyniosły w II półroczu 58.387 m. zł, tj. prawie dokładnie dwa razy więcej, aniżeli w I półroczu. Wpływy z administracji poza daninami publicznymi wzrosły jeszcze bardziej, bo prawie dokładnie trzykrotnie. W tym dziale główna część wpływów została osiągnięta z wpłat Minist. Przemysłu i Handlu pochodzących z nadwyżek przedsiębiorstw państwowych. Część sumy nadwyżek została zużyta na stworzenie własnych środków obrotowych przedsiębiorstw państwowych. Sumy te weszły do budżetu dwustronnie, powiększając tym samym, właściwie tylko nominalnie, wydatki administracji państwowej o 18,3 mil. arda złotych.

Tabl. 1.

STRUKTURA DOCHODÓW SKARBU PAŃSTWA.

ANALYSIS OF TREASURY REVENUE.

w mil. zł. — in million zł.

M-c Month	Daniny Publiczne Ordinary taxes contributions	%	Danina Narodowa National contrib.	%	Adm. poza daninami publiczn. Revenue of ad min. departm.	%	Przeds. i zakł. Other revenue	%	Monopole Receipts from state monop.	%	Rezerw Total
VII	7 972	44,4	110	0,6	5 040	28,1	1	0	4 826	26,9	17 949
VIII	7 932	53,6	49	0,3	1 100	7,4	108	0,7	5 612	38,0	14 801
IX	8 814	54,6	776	4,8	2 724	16,9	10	0	3 821	23,7	16 145
X	9 708	38,4	374	1,5	13 566	53,6	—	0	1 657	6,5	25 005
XI	11 501	41,5	18	0	6 622	23,9	105	0,4	9 460	34,2	27 706
XII	12 460	29,4	13	0	19 508	46,0	602	1,4	9 832	23,2	42 415
Ogółem II półr. Total	58 387	40,5	1 340	0,9	48 560	33,6	826	0,6	35 208	24,4	144 321
I półr. I half. 1947.	29 465	37,0	6 928	8,7	16 198	20,4	220	0,3	26 739	33,6	79 550
R. 1947.	87 852	39,2	8 268	3,7	64 758	28,9	1 046	0,4	61 947	27,7	223 871

bankach, bądź też znajdujących się na rachunku żyrowym w Narodowym Banku Polskim. Wydatki bieżące Skarbu Państwa wyniosły 121.364 mil. zł. Tabl. 1 przedstawia strukturę dochodów bieżących.

²⁾ Szczegółowe miesięczne liczby wpływów i wydatków budżetowych w omawianym okresie p. Tablicę Statystyczne IGN r. 1948 Nr. 3 i następane.

Wpłaty netto monopolii wzrosły w stosunku do I półrocza najmniej, bo około 27%, przez co ogólny ich udział we wpływach budżetowych spadł z 33,6% do 24,4%, a więc po raz pierwszy po wojnie poniżej przeciętnej ostatnich lat przedwojennych (28,4%). Po stronie wydatków na szczególną uwagę zasługuje fakt, że w ciągu I półrocza przestały występować zasiłki budże-

towe dla FKP. Wydatki majątkowe Skarbu Państwa netto wyniosły w okresie sprawozdawczym 13.638 mil. zł tak, że czysta nadwyżka mienięzna wyniosła 22.958 mil. zł — 13.638 m. zł = 9.320 mil. zł.

2. RYNEK KRÓTKOTERMINOWY.

Tempo ekspansji bankowych kredytów krótkoterminowych dla życia ogospodarczego było znacznie większe aniżeli w I półroczu 1947 r.¹⁾ Ogólne saldo wykorzystanych kredytów krótkoterminowych w bankach poza NBP wzrosło z 50.662 mil. zł²⁾ wg stanu z 30.VI.47 do 83.550 mil. zł na 31.XII.47, tj. o 32.888 mil. zł, czyli o 64,9% sumy początkowej. Stan kredytów bezpośrednich NBP dla życia gospodarczego wzrósł z 28.458 mil. zł do 59.032 mil. zł, tj. o 30.574 mil. zł. Ogólny przyrost krótkoterminowych kredytów gospodarczych wyniósł zatem 63.462 mil. zł. Ekspansja kredytów krótkoterminowych banków poza NBP w omawianym okresie pokryta została w znacznym stopniu ze środków własnych.

Tabl. 2 przedstawia stosunek depozytów bankowych poza FKO i specjalnymi rachunkami w BGK (Fundusz Inwestycyjny, Fundusz Amortyzacyjny) oraz lokatami skarbowymi we wszystkich bankach do sumy kredytów krótkoterminowych.³⁾

Jak wynika z tabl. 2, pomimo silnej ekspansji kredytowej stosunek depozytów bankowych do stanu kredytów krótkoterminowych pozostał prawie niezmienny.

Znaczny wzrost kredytów obrotowych w omawianym okresie spowodowany został poważnym wzrostem zapasów surowcowych i towarowych w zakładach produkcyjnych, rozbudową sieci dystrybucyjnej oraz zwiększeniem koniecznych zapasów kasowych. Tak więc zjawisko silnej ekspansji kredytów krótkoterminowych może być uznane za skutek powszechnej stabilizacji stosunków gospodarczych.

3. FINANSOWANIE INWESTYCJI.

Podobnie jak w poprzednich sprawozdaniach spróbujemy oszacować inwestycje dokonane w II półroczu 1947 r. z publicznych środków

finansowych, z wyjątkiem inwestycji z własnych środków zakładów produkcyjnych i handlowych. Wydatki inwestycyjne Skarbu Państwa przyjmujemy podobnie jak w okresach poprzednich za równe wydatkom majątkowym netto¹⁾ tj. w wysokości 13.638 mil. zł. Nowo udzielone inwestycyjne kredyty bankowe przyjmujemy, podobnie jak w poprzednim okresie, jako sumę wzrostu sald kredytów inwestycyjnych banków zwiększoną o dokonane w okresie sprawozdawczym spłaty rat dawnych kredytów inwestycyjnych w BGK oraz zmniejszone o sumy konwersji kredytów krótkoterminowych na średnio terminowe w BGK. Dla pozostałych banków przyjmujemy, podobnie jak poprzednio, założenie, że spłaty kredytów inwestycyjnych i konwersja były sobie równe. Przy niewielkiej stosunkowo sumie kredytów inwestycyjnych poza BGK i małych sumach spłat oraz konwersji w stosunku do salda kredytów błąd popełniony skutkiem tego założenia może mieć dla ca-

Tabl. 2.

SRODKI WLASNE BANKÓW.

BANKS OWN MEANS.

w milionach złotych in million zł.

Stan na ultimo m-ca Status of the end of the month	Suma depozytów bankowych Total of bank deposits	Suma udzielonych kredytów krótkotermin. Total of short term credits	Stosunek proc. dep. bank. do sumy udz. kred. krótkotermin. Percentage ratio of bank deposits to bank credits
a	b	c	d = b/c
1946: XII	22 112	35 030	63,1
1947: VI	33 627	50 662	66,4
VII	40 118	57 781	69,4
VIII	42 887	62 668	68,4
IX	47 268	70 037	67,5
X	43 547	74 674	58,3
XI	49 359	81 306	60,7
XII	52 670	83 550	63,0

tego szacunku tylko nieznaczne znaczenie. Wzrost sald kredytów inwestycyjnych we wszystkich bankach wyniósł:

83.012 m. zł — 44.496 mil. zł = 38.516 mil. zł²⁾

Spłaty kredytów inwestycyjnych w BGK wyniosły 1.858 mil. zł. Konwersja kredytów krótkoterminowych zużytych uprzednio na cele inwestycyjne wyniosła w omawianym okresie

1) W wydatkach majątkowych znajduje się obsługa długów państwowych, wysokość kwot wydanych na ten cel nie przekracza jednakże 1% ogółu wydatków. Zakładając, że niektóre bardzo drobne inwestycje mogły zostać wykonane z budżetu bieżącego, przyjęcie wydatków inwestycyjnych, jako równych wydatkom majątkowym, wydaje się być dostatecznie umotywowane.

2) Rozwój stanu bankowych kred. inwest. w omawianym okresie, p. Tabl. Stat. IGN, 1948, Nr. 3 i następne.

1) Rozwój kredytów krótkoterminowych banków poza NBP w ciągu okresu sprawozdawczego p. Tablice Statystyczne IGN, r. 1948 Nr. 3 i następne.

2) Szczegółowy podział kredytów krótkoterminowych na sektory gospodarcze, zamieszczany w poprzednich sprawozdaniach został pominięty ze względu na niedostateczną dokładność i małą wagę.

3) Podana w poprzednim sprawozd. liczba 50.588 mil. zł. została popraw. po ukazaniu się sprawozdania.

4) Suma depozytów bankowych, w tabl. 2 nie jest porównywalna z sumami w tabl. 3 poprzedniego sprawozdania, gdyż do nowej tablicy zostały włączone wkłady terminowe w BGK poza wkładami specjalnymi, które nie figurowały w dawnej tablicy. Stąd dla porównania przytoczono dodatkowo liczby z 31.XII.46 w nowym układzie.

w BGK 109 mil. zł. Tak więc sumę nowych bankowych kredytów inwestycyjnych zgodnie z poprzednimi uwagami możemy oszacować jako:

$$38.516 \text{ mil. zł} + 1.858 \text{ mil. zł} - 109 \text{ mil. zł} = 40.265 \text{ mil. zł.}$$

Celem otrzymania całkowitego szacunku inwestycji ze środków publicznych poza środkami własnymi przedsiębiorstw, do wydatków majątkowych Skarbu Państwa i nowoudzielonych inwestycyjnych kredytów banków należy dodać jeszcze sumy inwestycji własnych banków i FZUW, których koszt wyniósł 684 mil. zł dla banków oraz 69 mil. zł dla FZUW. Łącznie szacujemy zatem inwestycje z publicznych środków pieniężnych w II półroczu 1947 r. na 54.656 mil. zł. W podobny sposób dokonane obliczenie inwestycji z publicznych środków pieniężnych dla I półroczu 1947 r. wyniosło 31 982 mil. zł, tak więc szacunek inwestycji z publicznych środków pieniężnych w r. 1947 wynosi łącznie 86.638 mil. zł. Tabl. 3 przedstawia rozwój inwestycji z publicznych środków pieniężnych w ciągu 1947 r. Inwestycje sfinansowane ze środków własnych banków i FZUW oraz poprawki szacunku z tytułu spłat kredytów inwestycyjnych i konwersji zostały rozbite w tabl. 3 na poszczególne miesiące proporcjonalnie, ale osobno dla każdego półroczu.

ków nieistotnych przy analizie przebiegu całości procesu akumulacji kapitału. Stan Państwowego Funduszu Inwestycyjnego powiększył się z 2.792 mil. zł do 5.285 mil. zł, tj. o 2.493 mil. zł. Suma sald Funduszy Amortyzacyjnych przedsiębiorstw wzrosła z 789 mil. zł do 2.233 mil. zł, tj. o 1.444 mil. zł. Suma wkładów terminowych i oszczędnościowych we wszystkich bankach wzrosła z 3 079 mil. zł do 6.295 mil. zł, tj. o 3.216 mil. zł. Celem obliczenia całkowitej akumulacji kapitałów poprzez własną działalność banków (oprócz działu lokat Skarbu Państwa) do sum powyższych doliczymy jeszcze doliczoną poprzednio do szacunku inwestycji sumę spłat dawnych kredytów inwestycyjnych, tj. 1.858 mil. zł oraz przyrost kapitałów własnych banków, który na zasadzie posiadanych danych bilansowych szacujemy bardzo ostrożnie na 1.550 mil. zł. Przyrost kapitałów własnych zakładów ubezpieczeń przyjmujemy za równy sumie wzrostu wkładów w bankach i sumie wydatkowanej na inwestycje własne. Sumy ułokowane w bankach mieszczą się już w sumie wzrostu wkładów terminowych. Na inwestycje budowlane FZUW wydatkowano w okresie sprawozdawczym 69 mil. zł. Sumę tę doliczamy do kapitalizacji własnej banków i przyjmujemy łącznie okrągło jako 1.600 mil. zł. Obliczona przez dodanie wszystkich powyższych pozycji suma drenażu rynku pieniężnego

Tabl. 3.

MIESIĘCZNY SZACUNEK INWESTYCJI.
MONTHLY ESTIMATE OF CAPITAL
w mil. zł. in million zł.

Miesiąc Month	Wydatki majątkowe Skarbu Państwa State-Treasury capital disbursements	Wzrost salda kred. inwestycyjn. Increase of investment credits net	Inwestycje własne banków i FZUW Self-investment of banks and insur. corpor.	Poprawka z tytułu konwers. i spłat Allowance for payment and conversion	Szacunek inwestycji Estimate of total investment
	a	b	c	d	e
1947: I	983	2 289	49	140	3 461
II	1 554	1 578	50	140	3 322
III	1 339	1 909	50	140	3 438
IV	1 605	5 356	50	140	7 151
V	1 698	5 122	50	140	7 010
VI	1 556	5 853	50	141	7 600
VII	1 588	4 683	125	292	6 688
VIII	1 866	4 366	126	291	6 649
IX	2 177	6 339	125	292	8 933
X	2 074	6 199	126	291	8 690
XI	2 349	5 209	125	292	7 975
XII	3 584	11 720	126	291	15 721

Silny wzrost ruchu inwestycyjnego w II półroczu 1947 r. w stosunku do I półroczu tegoż roku nie spowodował wystąpienia niedoboru środków na pokrycie wydatków inwestycyjnych. Akumulację kapitałów obliczymy podobnie jak w poprzednim półroczu, nie wyodrębniając jednakże źródła pochodzenia i miejsca złożenia wkładów terminowych jako czynni-

poprzez banki i zakłady ubezpieczeń wynosi 10.611 mil. zł.

W poprzednim okresie sprawozdawczym do drenażu rynku pieniężnego poprzez banki doliczaliśmy jeszcze wzrost lokat celowych Skarbu Państwa, jako pochodzący głównie z dodatkowego (poza-budżetowego) drenażu rynku w postaci sprzedaży artykułów UNRRRA. W bieżą-

cym okresie sprawozdawczym znaczna część nowych lokat skarbowych w bankach pochodziła z normalnych nadwyżek budżetowych. Przyczyną istniejącego stanu sprawozdawczości nie pozwalała na podział lokat celowych na pochodzące z nadwyżek budżetowych i na pochodzące z dalszej sprzedaży artykułów UNRRA. Zaliczenie całego wzrostu lokat skarbowych oraz całkowitej sumy nadwyżek budżetowych do drenażu rynku pieniężnego spowodowałoby podwójne zarachowanie nowych lokat celowych Skarbu Państwa w bankach pochodzących z nadwyżek budżetowych. Z trudności tej wybrniemy w ten sposób, że do obliczenia całkowitego drenażu rynku przyjmujemy drenaż rynku przez Skarb Państwa wg przeznaczenia wydanych sum. Całkowita suma drenażu rynku przez Skarb Państwa (a więc suma nadwyżek budżetowych) została obrócona przede wszystkim na spłatę reszty zadłużenia w Narodowym Banku Polskim, pokrycie wydatków majątkowych oraz stworzenie nowych lokat w bankach. Podajmy te trzy sumy, zamiast sumy nadwyżek budżetowej, otrzymamy łączny drenaż rynku pieniężnego przez Skarb Państwa oraz przez sprzedaż artykułów UNRRA. W sumie tej mieści się także drenaż rynku pieniężnego przez przedsiębiorstwa znacionalizowane, a mianowicie ta część zysku tych ostatnich, która przeszła do budżetu w postaci dochodu Min. Przemysłu i Handlu. Lokaty Skarbu Państwa w bankach zwiększyły się w ciągu okresu sprawozdawczego z 13.672 mil. zł do 24.019 mil. zł, tj. o 10.347 mil. zł. Na spłatę reszty zadłużenia w NBP zostało obrócone 8.670 mil. zł. Wydatki majątkowe Skarbu Państwa netto wyniosły 13.638 mil. zł, łącznie zatem drenaż rynku pieniężnego poprzez Skarb Państwa oraz sprzedaż artykułów UNRRA wyniósł 32.655 mil. zł.

Z dodania drenażu rynku pieniężnego poprzez banki i poprzez Skarb Państwa otrzymamy całkowitą sumę drenażu rynku pieniężnego w II półroczu 1947 r. 43.266 mil. zł.

Przez odjęcie powyższej sumy od szacunku inwestycji z publicznych środków pieniężnych (54.656 mil. zł) otrzymujemy nominalny niedobór środków pieniężnych na inwestycje w wysokości 11.390 mil. zł. Rzeczywisty niedobór środków był znacznie mniejszy, gdyż, jak wspomniano wyżej, w bieżących wydatkach Skarbu Państwa mieści się suma około 18.300 mil. zł, która została wydatkowana na stworzenie własnych środków obrotowych przedsiębiorstw znacionalizowanych. Suma ta, jako niewydatkowana na cele administracji państwowej, stanowi faktycznie dalszą część drenażu rynku pieniężnego przez Skarb Państwa w omawianym okresie. Fakt przekazania tej sumy na stworzenie własnych środków obrotowych stwarza z punktu widzenia rynku pieniężnego analogię

do ekspansji kredytów krótkoterminowych. Zaliczenie wspomnianych 18,3 miliarda zł bez zastrzeżeń do drenażu rynku przez Skarb Państwa podniosłoby odpowiednio szacunek drenażu całkowitego i w tym wypadku otrzymalibyśmy w rezultacie dla okresu sprawozdawczego 6.910 mil. zł jako drenaż rynku pieniężnego „netto”.

4. PODAŻ PIENIĄDZA.

W wyniku rozwoju sytuacji rynku pieniężnego omówionej powyżej całkowita podaż pieniądza w okresie sprawozdawczym wzrosła poważnie. Wzrost ten spowodowany został głównie ekspansją kredytów obrotowych. Tabl. 4 przedstawia rozwój podaży pieniądza w omawianym II półroczu 1947 r. oraz za cały 1947 r. Wzrost całkowitej podaży pieniądza w II półroczu o 53.834 mil. zł był mniejszy od wyszacowanego wzrostu kredytów krótkoterminowych banków i kredytów bezpośrednich Narodowego Banku Polskiego, który wyniósł 63.462 mil. zł. Różnica pochodzi z rozrachunków międzynarodowych. Zwiększona ilość pieniądza została zużyta w głównej mierze na wzrost rezerw kasowych przedsiębiorstw i osób prywatnych. (Tabl. 4).

Tabl. 4.

CAŁKOWITA PODAŻ PIENIĄDZA.
TOTAL SUPPLY OF MONEY
w mil. zł in million zł.

Stan na ultimo m-c-a Status of the end of the month	Obieg banknotów Bank-notes in circulation	Rachunki żyrome Giro accounts	Rachunki bież. a vista b-ków Current account & call accounts in banks	Rezerwy kasowe b-ków Banks cash reserves	Całkowita podaż pieniądza Total supply of money
a	b	c	d	e	f = b + c + d + e
1946: XII	60 006	23 564	27 178	11 273	99 535
1947: VI	67 518	19 408	38 734	9 972	115 688
1947: XII	91 483	35 993	56 641	14 595	166 456
w II półr. 1947 r. Wzrost	23 965	16 585	17 907	4 623	53 834

Jak wynika z tabl. 4, większa część całkowitego wzrostu podaży pieniądza o 53.834 mil. zł przypada na wzrost obiegu bankowych środków płatniczych (wzrost o 40.550 mil. zł), służących niemal wyłącznie do zaspokojenia rozliczeń z tytułu transakcji między przedsiębiorstwami. Wzrost obiegu biletów w rękach ludności był mniejszy od wzrostu całkowitego obiegu biletów o tę część wzrostu rezerw kasowych banków, która była trzymana w pieniądzu gotówkowym.

RUCH CEN WOLNORYNKOWYCH W II PÓŁROCZU 1947 R.

A. Ledworowska.

W ciągu II półrocza 1947 r. obserwowano po raz pierwszy od września 1945 r. stabilizację poziomu cen. Wskaźnik ogólny cen wolnorynkowych w Warszawie podniósł się w II półroczu 1947 r. z 147,3 — w czerwcu na 154,2 — w grudniu czyli o 4,7%, podczas gdy w I półroczu 1947 r. o 21,3%, w II półroczu 1946 r. — o 22,3%. Ogółem wzrost w 1947 r. wynosił (XII 1947/XII 1946) 27,1%. Przy zastosowaniu najprostszej metody usuwania sezonowości — metody 12-miesięcznej średniej ruchomej zwyczajka ogólnego wskaźnika wynosiła dla II półrocza 1947 r. — 6,7%, dla 1946 r. — 20,8%, a wzrost cen w ciągu całego 1947 r. 29,0% (patrz wykres 1). Średnia roczna 1947 r. kształtowała się na poziomie o 45,1% wyższym niż w roku ubiegłym.

Kształtowanie się wskaźnika cen wolnorynkowych w poszczególnych miesiącach omawianego okresu przedstawia tabl. 1.

Graficzny obraz zmian ogólnego poziomu cen wolnorynkowych oraz żywności i używek daje wykres 1. Obok wskaźników surowych wykres podaje także przebieg zmian ogólnego poziomu cen detalicznych i cen żywności i używek z wyeliminowanymi wahań sezonowych i przypadkowych przy pomocy 12-to miesięcznej średniej ruchomej.

Wskaźnik cen żywności wykazywał spadek w ciągu III kwartału 1947 r. o 2,6% spowodowany dużą zniżką cen ziemiopłodów poza zbożami (— 23,8%) oraz mięsa (— 3,4%), przy zwwyżce pozostałych grup cen żywności: nabiału o 24,9% czynnik sezonowy), przetworów zbożowych i pieczywa o 6,5% oraz tłuszczów o 4,7%. W ciągu IV kwartału zwyczajka cen żywności objęła wszystkie grupy przy stosunkowo niewielkiej zmianie cen przetworów zbożowych i pieczywa (0,4%) i dalszym silniejszym wzroście cen

Tabl. 1.

WSKAŹNIK CEN WOLNORYNKOWYCH DETALICZNYCH W WARSZAWIE.

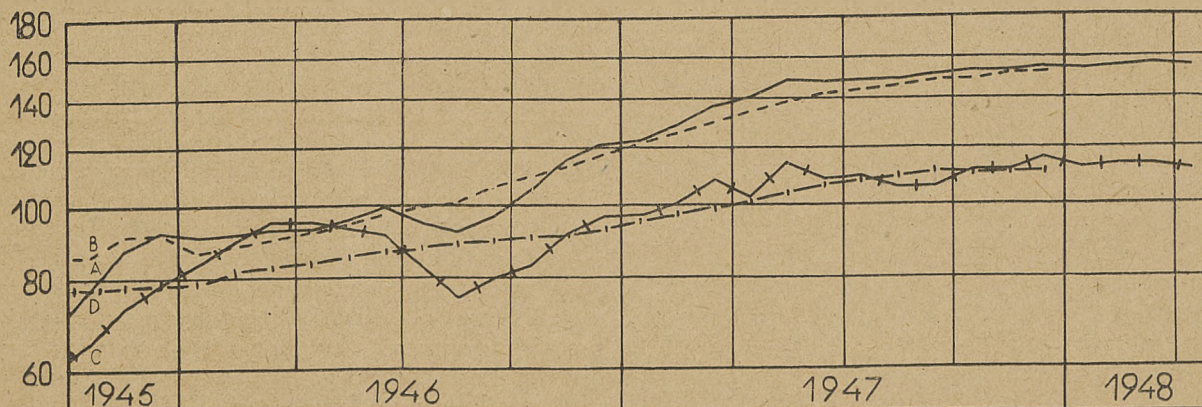
INDICES OF FREE MARKET RETAIL PRICES IN WARSAW.

kwiecień 1945 = 100, April 1945 = 100.

	1 9 4 7							
	Średnia		VII	VIII	IX	X	XI	XII
	I kw.	II kw.						
Wskaźnik ogólny cen General index	129,8	145,3	147,8	148,0	150,7	152,7	152,5	154,2
Żywność i używki Food beverages and tobacco	102,0	108,8	109,0	105,1	105,7	111,9	111,7	115,9
Art. przemysłowe Industrial commodities	157,6	181,7	186,5	190,9	195,6	193,1	193,3	192,5
Art. przemysł. bez opału i nafty Industr. commod. exclus fuels and kerosene	175,2	224,2	236,3	237,4	232,2	225,2	226,2	223,1

Wykres 1.

Skala logarytmiczna.



A — Wskaźnik surowy cen półfabrykatów
Price index of semimanufactured goods
B — jego 12-to miesięczna średnia ruchoma
ist 12 months moving average

C — Wskaźnik surowy cen wyrobów gotowych
Price index of manufactured goods
D — jego 12-to miesięczna średnia ruchoma
ist 12 months moving average

nabiału — o 29,8%. W rezultacie wzrost cen żywności w II półroczu wyniósł 7,2%. Należy zwrócić uwagę, że stosunkowo niewielki wzrost wskaźnika cen artykułów przemysłowych był prawie wyłącznie skutkiem wzrostu wskaźnika cen nabiału, która w ciągu całego omawianego półrocza wyniosła 62,1%.

Na kształtowanie się wskaźnika cen używek wpływał tylko spadek cen spirytusu w lipcu o 13% oraz drobne zmiany cen herbaty i kawy prawdziwej wynoszące w III kwartale — 1,5%, w IV kwartale + 4,0%. W pozostałych miesiącach ceny spirytusu oraz w całym okresie tytoniu i papierosów nie ulegały zmianom. Ogółem w ciągu II półrocza wskaźnik używek obniżył się o 2,4%.

Rozpatrując rozpiętość surowego wskaźnika cen żywności i 12-to miesięcznej średniej ruchomej w 1947 r. i w 1946 r. zauważyć można, że sezonowy spadek w r. 1947 był mniejszy niż w r. 1946 oraz, że okres sezonowej obniżki trwał krócej. Amplituda wahań sezonowych spadła z 31,5% w r. 1946 do 14,2% w r. 1947, t. j. więcej niż o połowę. Jest to wynikiem stabilizacji, gdyż w wypadku cen żywności wahania sezonowe utrzymują się nadal.

Wskaźnik cen żywności opublikowany przez GUS wykazuje podobne zmiany cen jednak o charakterze nieco łagodniejszym. Zmiany te wynikają z uwzględnienia przez GUS za wartości danego miesiąca średnich miesięcznych, podczas gdy IGN przyjmuje jako wartość miesięczną — wartość ostatniego tygodnia.

Ceny żywności w większych miastach Polski¹⁾ kształtowały się w II półroczu 1947 r. nieco inaczej niż w I-szym. Podczas gdy w I utrzymywały się na poziomie niższym niż analogiczne ceny w Warszawie — z wyjątkiem Gdańska i Szczecina, a najniższe ceny wykazywał Kalisz, w II półroczu 1947 r. najwyższe ceny miał Kraków i Wrocław. Na poziomie Warszawy utrzymywały się ceny żywności w Gdańsku i w Szczecinie. Pozostałe miasta miały poziom niższy od cen warszawskich. Najniższe ceny wykazywał tym razem Białystok. Przeciętne kwartalne średniego odchylenia od średniej arytmetycznej uległy drobnym obniżce w II półroczu i wynosiły kolejno w kwartałach 1947 r.: 6,3, 7,0, 6,2, 6,4.

Wskaźnik cen artykułów przemysłowych w ciągu II półrocza wykazywał wzrost o 3,6%, podczas gdy w II półroczu ubiegłego roku wyżka wyniosła 36,8%. Średnia roczna 1947 r. wyżkowała w stosunku do średniej za rok 1946 o 62,9%. Wyżka ta jednak była wynikiem więcej niż sezonowego wzrostu cen węgla przy jednoczesnej obniżce cen półfabrykatów i wyrobów gotowych. Po wyeliminowaniu wskaźnika cen opału i nafty okazuje się, że wskaźnik cen artykułów przemysłowych obniżał się nieznacznie w ciągu całego okresu.

Ceny węgla wzrastały w sierpniu o 13,3% i wrześniu — 27,9%, w IV kwartale — o 8%. W całym okresie wyżka wyniosła 56,5%, podczas gdy w tym samym okresie ubiegłego roku 63,4%. Przy eliminacji sezonowości wyżka średniej 12-to miesięcznej dla II półrocza 1947 r. wyniosła 10,3%, dla 1946 r. 25%. (Wskaźnik cen nafty do końca grudnia 1947 r. prawie nie ulegał zmianom na skutek wystarczającego zaopatrzenia po cenach wyznaczonych.

W przeciwstawieniu do I półrocza, kiedy obserwowano wzrost cen artykułów przemysłowych, (stosunek średnich rocznych 1947 i 1946 dla półfabrykatów +65,5%, dla wyrobów gotowych +74,6%) w II półroczu 1947 r. miała miejsce niżka cen w obu tych grupach. Właściwy punkt kulminacyjny stanowił sierpień, w którym wskaźnik cen półfabrykatów wykazuje najwyższy poziom. Potem następuje spadek. Ze wszystkich grup wyjątek stanowił papier, dla której punkt kulminacyjny stanowi wrzesień i papier—lipiec. Niżka cen papieru (—43,5%) była skutkiem urzędowej obniżki ceny. Jedynie kształtowanie się cen wolnorynkowych blachy ocynkowanej odbiegało zupełnie od dotąd omówionych, wykazując stały choć nierównomierny wzrost jako wynik niedostatecznego zaopatrzenia rynku w ten artykuł.

Wykres 2 obrazuje rozwój cen półfabrykatów przemysłowych i wyrobów gotowych (linie ciągłe), oraz te same szeregi wygładzone z wahań sezonowych i przypadkowych przy pomocy 12-to miesięcznej średniej ruchomej (linie przerywane).

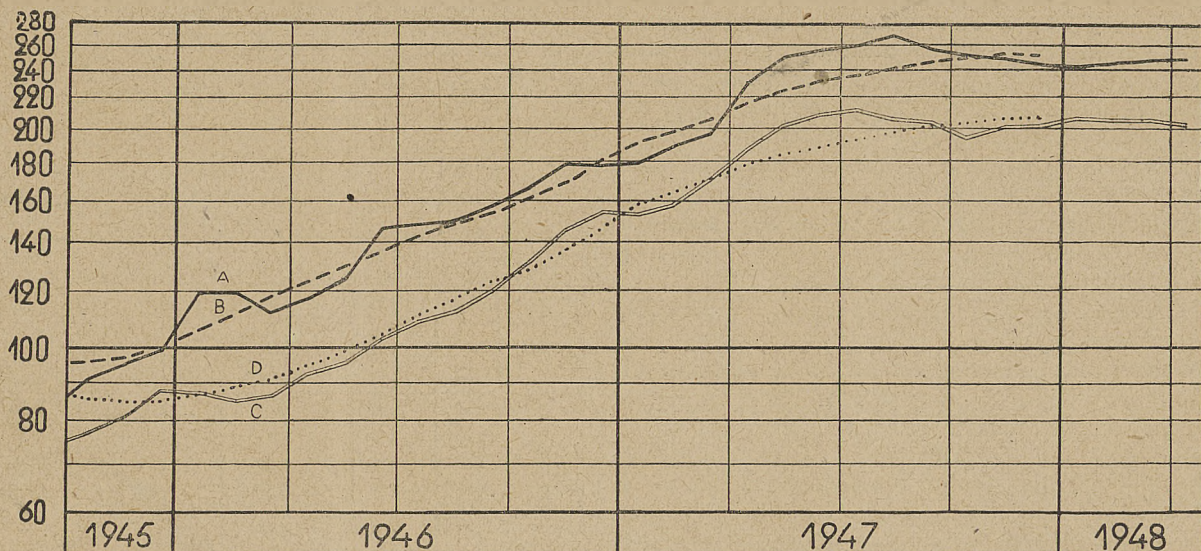
Porównanie stosunków surowego wskaźnika cen półfabrykatów i 12-to miesięcznej średniej ruchomej daje obraz wyraźnej sezonowości w zmianach cen. Zauważyć jednak należy, że już w III kwartale 1947 r. sezonowość zanika i obie krzywe kształtują się prawie na jednakowym poziomie. Dalszy rozwój cen półfabrykatów w r. 1948 nie wykazuje już zmian sezonowych charakterystycznych dla tego szeregu w poprzednich latach. Zamknięcie sezonowości cen półfabrykatów oznacza efektywną stabilizację poziomu tych cen.

Wskaźnik ogólny cen wyrobów gotowych wykazywał spadek w okresie od lipca (najwyższy poziom w ciągu całego roku) do października, a w dalszych miesiącach stabilizację na poziomie 202,3. Jedynie ceny tkanin wykazywały stały spadek wynoszący w II półroczu 16,8%. Ceny pozostałych grup wykazywały w ciągu omawianego okresu wahania, jednak ostatecznie cena urządzeń i sprzętów domowych przy rozpiętości wahań 14,7% wróciła w grudniu do poziomu czerwca i lipca, podobnie jak cena mydła (w ciągu półrocza wzrost o 0,9%). Ceny obuwi i odzieży wykazały spadek o 4,6%, przy czym najwyższe ceny obserwowano w sierpniu, a najniższe — w październiku. Ogółem w ciągu II półrocza wskaźnik cen wyrobów gotowych obniżył się o 5%.

1) Patrz „Wiadomości Statystyczne GUS-u“.

Wykres 2.

Skala logarytmiczna.



A — Wskaźnik ogólny surowych cen wolnorynkowych
General price index

B — jego 2-to miesięczna średnia ruchoma
its 12 months moving average

C — wskaźnik surowych cen żywności i używek
Price index of food, beverages and tobacco

D — jego 12-to miesięczna średnia ruchoma
its 12 months moving average

Ruch cen wolnorynkowych wyrobów gotowych wykazywał w latach powojennych zmiany wynikające z poza sezonowych czynników. Szereg wygładzony wykazuje i tu stabilizację cen wyrobów gotowych na poziomie III kwartału 1947 r. Tendencja ta utrzymywała się w pierwszych miesiącach 1948 r. (Wykres 2).

Zahamowanie wzrostu cen w II półroczu 1947 r. było wynikiem skutecznej interwencyjnej akcji w tym okresie przez kontrolę cen, ustalenie marż handlowych oraz rozwój detalicznego

handlu państwowego. Duży wpływ na stabilizację cen miała również nadwyżka importu towarowego, zwiększająca ogólną ilość towarów na rynku w II półroczu o 426,9 ml. zł, przedwojennych. Import artykułów konsumcyjnych wyniósł w omawianym okresie 222,0 ml. zł przedwojennych, w tym żywność i surowce do jej produkcji 130,4 ml. zł. przedwojennych. Import zbóż i innych produktów roślinnych objęty tą cyfrą wynosił w II półroczu 1947 r. — 383,9 tys. ton.

PŁACE I ZATRUDNIENIE W II POŁOWIE 1947 R.

mgr. W. Iwaszkiewicz

1. Charakterystyka ogólna. Stabilizacja rynku pracy, jaka zaznaczyła się w I połowie 1947 r., poczyniła w II półroczu dalsze postępy. Ogólny wzrost zatrudnienia poza rolnictwem, który w okresie styczeń — grudzień 1946 r. wyniósł 34,4%, w r. 1947 spadł na 8,7%, osiągając szczytowy stan 3.209.000 w listopadzie 1947 r. Przeciętny odsetek bezrobotnych w ogóle zatrudnionych poza rolnictwem wynosił w r. 1946 3,25%, w r. 1947 — już tylko 2,81%; liczba bezrobotnych utrzymała się w r. 1947 na prawie niezmiennym poziomie. Innym objawem tej stabilizacji jest widoczny w ciągu 1947 r. spadek płynności rynku pracy (spadek stosunku przyjęć i zwolnień do ogółu zatrudnionych), wynikający wprawdzie częściowo z zakończenia prowadzonej na dużą skalę akcji usuwania Niemców z przemysłu, w większej mierze jednak ze zmiany warunków pracy na korzyść pracowników. W ciągu 1947 r. koszty utrzymania w Warszawie (dane GUS) wzrosły o 20%; pieniądze

zarobki godzinne robotników w przemyśle upaństwowionym — o 58%, realna wartość zarobków podniosła się więc prawie o 1/3 (o 31,7%). Jeszcze większy był wzrost zarobków kolejarzy, jednej z najniżej początkowo uposażonych grup pracowników. Do stabilizacji stosunków przyczyniły się bezwzględnie zarządzenia organizacyjne władz przemysłowych i administracji zatrudnienia, mające na celu likwidację przerostów zatrudnienia w zakładach oraz przeszkolenie zawodowe pracowników niewykwalifikowanych. Chłonność rynku pracy, wciąż jeszcze duża, zaczęła się ograniczać do pracowników o wyższych kwalifikacjach zawodowych, co zmniejszyło chęć wędrowek z zakładu do zakładu u mniej poszukiwanych pracowników. Skuteczna walka z nielegalnym handlem prowadzona przez powołane czynniki utrudniła utrzymanie się bez pracy ludziom przywykłym do łatwego zarobku w okresie okupacji i początkowego chaosu powojennego. Wszczęta na jesieni po-

ważna akcja współzawodnictwa pracy spowodowała ściślejsze zainteresowanie pracowników wynikami pracy w swoim zakładzie i pośrednio zmniejszyła wędrowniki z zakładu do zakładu. Szczegółowe zarobki przodowników pracy przekroczyły znacznie minimum społeczne, stając się dużą atrakcją dla ogółu pracowników. Zapoczątkowany w okresie sprawozdawczym ruch repatriacyjny Polaków z Niemiec i z Francji wzbogacił nasz rynek pracy o szereg cennych fachowców, znajdujących łatwo stosowną pracę. Nie był to jednak już ruch masowy.

Zmiany stawek płac następowały w okresie sprawozdawczym w postaci podpisywania protokółów dodatkowych do układów zbiorowych pracy, zapewniających pracownikom przemysłu państwowego wyższe premie i korzystniejsze zaszeregowanie do grup płac. Zmiany te następowały zwłaszcza w IV kwartale, obejmując w pierwszym rzędzie górnictwo węglowe. Oprócz tego znaczną podwyżkę płac uzyskali pocztowcy i kolejarze. W rezultacie najsłabszy wzrost zarobków nastąpił w listopadzie i grudniu. Tendencją tego wzrostu było przywrócenie tradycyjnego układu poziomu zarobków w poszczególnych przemysłach; proces ten jest jeszcze w toku.

2. Zatrudnienie. Wzrost zatrudnienia wykazany w tabl. 1 wynikał w połowie z objęcia ubezpieczeniem społecznym pracowników najemnych w gospodarstwach rolnych o pow. erch. ni powyżej 30 ha od 1 marca 1947 r. począwszy. Liczebność tych pracowników, wykazana w tabl. 3, jest nieco większa od rzeczywistej, ponieważ na obszarze woj. poznańskiego i śląskiego zgłoszono dobrowolnie do ubezpieczenia około 20.000 pracowników zatrudnionych w mniejszych gospodarstwach. Objęcie ubezpieczeniem robotników rolnych podwoiło przyrost ogółu pracowników najemnych wykazany w tabl. 1. Rzeczywisty przyrost liczby pracowników najemnych wyniósł, jak to już wyżej wspomniano, 8,7%; 69% tego przyrostu przypada na sektor państwowy (tabl. 2), 31% — na pozostałe sektory.

Szacunek liczebności zatrudnionych według sektorów sporządzony został na podstawie liczb

PRACOWNICY NAJEMNI NA KONIEC M-CIA.
NUMBERS EMPLOYED AT THE END
OF THE MONTH.

Tabl. 1.

Rok i miesiąc Year and Month	Ubezpieczeni w ubezp. chorob. Employed in to sick insur. data	P. K. P. Rail- ways	Bozro- botni Unem- ployed	2. 3 ÷ 4 = 5 Ogółem Total	Wskaźnik Index Przec.-Aver. 1947 = 100
1946	2 487	120	85	2 711	80,7
1947	3 114	158	87	3 359	100,0
I półr. 1947 half-year	2 949	145	85	3 179	94,6
1947: VII	3 201	158	89	3 448	102,6
VIII	3 232	169	93	3 494	104,0
IX	3 268	175	98	3 541	105,4
X	3 334	176	89	3 599	107,1
XI	3 356	175	82	3 613	107,5
XII	3 282	175	81	3 538	105,3

PRACOWNICY NAJEMNI WG DZIAŁÓW
GOSPODARKI NARODOWEJ.
EMPLOYED IN THE SECTORS OF INDU-
STRY & TRADE

Tabl. 2.

Rok i miesiąc Year and Month	Sektor			
	Państwowy Nationa- lised	Samorzą- dowy Local	Spółdz. i pryw. Cooperative and Private	Rolniczy Agricultural
1947 przec. aver.	1 871	297	957	172
I półr. 1947 I half-year	1 818	234	963	99
1947: VII	1 865	291	963	239
VIII	1 916	304	936	242
IX	1 925	313	960	245
X	1 996	318	929	267
XI	1 997	316	976	242
XII	1 957	322	939	239
Szacunek Z.U.S. XI. 47.	2 151	294	771 ¹⁾	

zatrudnionych ogółem z wyodrębnieniem rolnictwa, biorąc za podstawę liczebności pracowników w sektorze państwowym nadesłane Instytutowi i GUS-owi dane o liczbie zatrudnionych w różnych gałęziach pracy, a w stosunku do administracji państwowej — dane zawarte w Ustawie Skarbowej. Co do sektora samorządowego, najlepszym źródłem są dane o liczebności członków związków zawodowych, podane w tabl. 3. Dane za II półrocze 1947 r. są dokładniejsze, niż dane za I półrocze tego roku; pracownicy samorządowi są dobrze zorganizowaną grupą i po minięciu okresu organizacyjnego zmiany liczby zorganizowanych pracowników są tak nieznaczne, że zdają się dość wiernie oddawać rzeczywisty stan rzeczy w samorządzie (pominąwszy, że w I połowie 1947 r. część wzrostu zatrudnionych w tym sektorze należy przypisać rozbudowie urzędów samorządowych na Ziemiach Odzyskanych). Brak danych o zatrudnieniu w sektorze spółdzielczym w poszczególnych miesiącach zmusił do połączenia sektora spółdzielczego z prywatnym. Liczba pracowników sektora spółdzielczego na dzień 1 lipca 1947 r. wynosiła 180 tys., reszta więc przypadła na właściwy sektor prywatny (handel, przemysł i rzemiosło) oraz na usługi osobiste, których liczebność nie przekracza 100.000 pracowników. W rzeczywistości szacunek ten nieco przecenia sektor prywatny, wliczając część handlu państwowego, pracowników opieki społecznej i ubezpieczeń społecznych oraz część państwowego budownictwa. Błąd wynikał z tego tytułu wynosić może około 50.000 pracowników, co w stosunku do ogólnej masy zatrudnionych nie przekracza 2%. Dokładne obliczenie zatrudnienia według sektorów dokonane zostało przez GUS na podstawie danych Zakładu Ubezpieczeń Społecznych. Instytut powtarza ten szacunek, korygując go na podstawie danych o liczbie pracowników nie podlegających ubezpieczeniu chorobowemu i przeto nie uwzględnionych we wspomnianym obliczeniu.

¹⁾ + 116 „innych“ (+ 116 in „others“)

Dane Związków Zawodowych, o liczebności członków, jakkolwiek jeszcze niezbyt dokładne, są jedynym stale dostępnym źródłem do poznania struktury ludności na emieję według gałęzi przemysłu. Tablica 3 podaje wyodrębnienie członków związków według głównych grup zatrudnienia, przyczem pracownicy budowlani i spółdzielczy zostali potraktowani osobno. Według opinii przedstawicieli przemysłu budowlanego sektor prywatny zatrudnia około 40%

PRACOWNICY ZRZESZENI W ZWIĄZKACH ZAWODOWYCH W TYS.

MEMBERS OF TRADE UNIONS IN THOUS.

Tabl. 3.

Rok i miesiąc Year and Month	Adm. państw. Civil Service	Samorz. i użyt. publ. Local Authorit.	Łączność i komunik. Transport and Communic.	Pracownicy budowlani Employed in building industry	Spółdzielcy Cooperatives
1947 przec. aver	193	272	516	171	94
1947: VII	194	191	501	165	89
VIII	196	304	529	172	89
IX	195	313	527	196	89
X	192	318	525	209	96
XI	192	316	525	215	115
XII	195	322	534	222	118

pracowników w tym przemyśle, gdy reszta przypada na pozostałe; udział Państwowego Przedsiębiorstwa Budowlanego wynosi około 10% zatrudnionych w sezonie i do 15% zatrudnionych w martwym sezonie. W liczbie pracowników

ZATRUDNIENI PRACOWNICY FIZYCZNI I UMYŚLOWI W GŁÓWNYCH CENTRALNYCH ZARZĄDACH PRZEMYSŁU UPAŃSTWOWIONEGO.

MANUAL AND NON-MANUAL WORKERS IN MAIN CENTRAL BOARDS OF NATIONALISED INDUSTRY.

Tabl. 4.

Rok i miesiąc Year and Month	Przemysł - Industries				
	Państwowy Nationalised	Węglowy Coal	Hutniczy Iron & Steel	Metalowy i elektrotechn. Engineering & Electric	Włókienniczy Textile
1947 przec. aver.	1 190	279	115	185	269
I półr. 1947					
I half-year	1 122	273	113	125	257
1947: VII	1 195	277	113	131	264
VIII	1 220	278	115	136	270
IX	1 233	282	116	147	278
X	1 310	286	119	149	288
XI	1 315	291	119	151	295
XII	1 283	292	119	152	297

spółdzielczy mieszczą się tylko pracownicy spółdzielni, gdy pracownicy wytwórni spółdzielczych zrzeszeni są we właściwych branżowych związkach zawodowych. Co do pracowników przemysłowych, sektor prywatny w dużej części jest jeszcze zrzeszony w związkach zawo-

wych. Wzrost liczby pracowników budowlanych w ostatnich miesiącach okresu sprawozdawczego wynika z przedłużenia robót budowlanych dzięki łagodnej zimie i z akcji zatrudniania tych pracowników w martwym sezonie przy pracach robót órkowych. Wzrost pracowników spółdzielczy spowodowany był głównie akcją organizowania związków zawodowych tych pracowników zwłaszcza na wsi i nie oddawał rzeczywistego wzrostu liczby zatrudnionych w tym sektorze.

Tabela 4 podaje liczby zatrudnionych w przemyśle upaństwowionym ogółem i jego najważniejszych działów. Uderzający jest wzrost zatrudnienia w górnictwie o 7,7% w okresie powszechnego braku górników. Wzrost ten został uzyskany dzięki repatriacji naszych górników z Francji i Belgii oraz dzięki znacznej poprawie warunków pracy w ostatnich miesiącach 1947 r. Jeszcze silniejszy (o 19%) był wzrost zatrudnienia we włókiennictwie, które mogło wchłonąć masy poszukujących pracy kobiet. Przemysł metalowy i elektrotechniczny powiększył swe załogi o 23,6%, co dowodzi wzrastającej atrakcyjności pracy w tych zawodach. Stosunkowo mniejszy wzrost wykazało hutnictwo, co jest o tyle zrozumiałe, że wszelki poważniejszy wzrost zatrudnienia w tym przemyśle związany jest z wielkimi i kosztownymi urządzeniami, a w okresie sprawozdawczym, inaczej niż w przemyśle przetwórczym, nie dokonywano tam na większą skalę odbudowy ani uruchamiania nieczynnych zakładów. Dodatkową ilustrację tych twierdzeń zawierają liczby ogłaszane w „Tablicach IGN”. W przeciwstawieniu do liczb podanych w tablicy 4 liczby te, oparte na danych Głównego Urzędu Statystycznego, obejmują tylko robotników zatrudnionych w przemyśle w/g podziału rzeczowego, a nie organizacyjnego. Z liczb tych wynika, że przemysł przetwórczy wykazał znacznie większy wzrost zatrudnienia, niż przemysł wytwórczy, co jest zgodne z założeniami planu gospodarczego. Wskaźnik zatrudnienia w przemyśle państwowym wzrósł z 317,5 w styczniu na 347,4 w grudniu, t. j. o 9,4%.

Dokonane w lecie zmiany organizacyjne w Ministerstwie Pracy i Opieki Społecznej spowodowały ożywienie działalności urzędów zatrudnienia, które uzyskały w utworzonym wtedy Departamencie Zatrudnienia potrzebną nadbudowę organizacyjną. Ożywienie to nie spowodowało wprowadzenia wzrostu liczby rejestrowanych bezrobotnych, tych bowiem jest dalej bardzo mało, a w dużej części są to jedni i ci sami ludzie, „zawodowo poszukujący pracy”; wyraziło się ono we wzroście liczby skierowań do pracy — z 42 tysięcy w styczniu na 98 w październiku (miesiącu największego ożywienia na rynku pracy), pewien spadek w grudniu był uzasadniony czynnikiem sezonowości (tabl. 5). Wzmocniona kontrola wykonywania przepisów dekretu o urzędach zatrudnienia spowodowała wzrost zgłoszeń wolnych miejsc pracy z 19 tysięcy w styczniu na 50 w październiku. W dalszym ciągu występowało zjawisko nadmiaru niewykwalifikowanych kobiet i przewagi popytu na pracę męż-

DZIAŁALNOŚĆ URZĘDÓW ZATRUDNIENIA W 1947 R.

EMPLOYMENT'S OFFICE ACTIVITY AT 1947.

Tabl. 5.

W miesiącach	Zapośredniczeni Placed		Poszukujący pracy Seeking Labour		W miejsc. pracy Free Labour Plac.		Poszukujący pracy w ośrodkach Seeking Labour in towns			
	mężczyźni male	kobiety female	mężczyźni male	kobiety female	mężczyźni male	kobiety female	Katowice	Łódź	Radom	Warszawa
I	28 756	13 120	23 799	37 507	16 830	2 394	16 112	7 975	17 409	21 059
II	27 276	11 455	36 939	28 839	17 085	3 285	14 826	8 289	17 035	9 971
III	40 966	15 619	55 577	42 744	28 137	6 345	23 330	9 159	15 021	12 180
IV	47 342	19 447	54 190	45 565	30 608	6 550	22 977	9 450	15 235	12 510
V	47 092	18 556	51 395	42 925	32 233	7 268	22 608	8 791	14 607	11 612
VI	50 339	21 010	47 969	39 546	40 394	9 429	19 937	8 688	14 320	13 474
VII	56 572	22 703	48 128	40 550	46 887	8 818	17 264	10 153	14 687	14 487
VIII	56 545	21 884	48 222	44 944	36 510	8 225	18 491	11 635	14 362	12 941
IX	60 647	26 995	46 746	51 298	41 485	9 990	19 927	10 979	10 262	13 364
X	68 436	29 562	42 755	46 375	34 897	7 786	17 900	10 106	9 832	14 286
XI	39 902	23 521	39 678	42 467	26 323	9 597	17 318	10 223	8 793	6 986
XII	43 315	17 957	39 933	40 898	22 149	4 909	16 926	10 542	6 892	12 344

czyn. Niepokryte zapotrzebowanie na pracę kobiet dotyczy pracy wykwalifikowanej nie znajdujące się na miejscu. W związku z tym należy podkreślić wznowienie akcji przeszkalanania zawodowego bezrobotnych ze środków Funduszu Pracy. Akcja ta prowadzona jest przez urzędy zatrudnienia i przez organy zarobkowe przemysłowe pochłaniające dużą część tych środków. Inna część przeznaczona została na zatrudnienie bezrobotnych w martwym sezonie przy pracach robót publicznych, prowadzonych przez samorządy.

W okresie sprawozdawczym ogłoszone zostały wyniki badania stanu społecznego ubezpieczonych w grudniu 1946 r. Badania takie Zakład Ubezpieczeń Społecznych będzie odtąd prowadził stale raz w roku, stosując metodę reprezentacyjną. Wyniki tych badań, opublikowane w nrach 7, 8, 9 z 1947 r. oraz 1/2 i 3/4 „Przeglądu Ubezpieczeń Społecznych” z 1948 r., wskazują, że w porównaniu z okresem przedwojennym nastąpił spadek liczby członków rodziny pozostających na utrzymaniu pracowników na emerytalnych, przy czym spadek ten zaznaczył się w przemyśle przetwórczym silniej, niż w przemyśle wytwórczym i wydobywczym. Na 100 ubezpieczonych przypadło w grudniu 1946 r. przeciętnie 110,6 członków rodzin (u robotników 113,4 u pracowników umysłowych 89,9), jednakże u robotników zatrudnionych w górnictwie aż 155,1, gdy u pozostałych robotników tylko 107,3. Odsetek członków rodzin w funkcjonariuszy państwowych był nieco wyższy, niż u innych pracowników umysłowych, wynosząc 113,5, przekraczając nieznacznie analogiczny stosunek dla ogółu robotników, ZUS przeprowadził dokładną analizę zebranych liczb, które ze swej istoty nie ulegają zbyt silnym zmianom.

Odsetek pracowników umysłowych w przemyśle państwowym w dalszym ciągu wykazywał słabą tendencję rosnącą, osiągnął 11,9 w grudniu w porównaniu z 11,2 w grudniu 1946 r. i 11,5 w czerwcu 1947 r. W ogólnej masie zatrudnio-

nych podobna tendencja występuje również; odsetek pracowników umysłowych w ogóle ubezpieczonych w ubezpieczeniu emerytalnym wzrósł z 20,3 w grudniu 1946 r. na koniec grudnia 1947 r. do 21,7. Część tego przyrostu jest bezwzględnie nominalna, wynikając z zaszeregowania robotników do grupy pracowników umysłowych, jak wynika z oświadczeń przedstawicieli przemysłu nie jest to jednak zjawisko masowe. Podwójne zatrudnienie pracowników umysłowych nie może być brane pod uwagę przy korzystaniu z danych ubezpieczenia emerytalnego, które wyklucza parokrotne liczenie jednego i tego samego pracownika. Pozostaje więc jako główna przyczyna tego wzrostu zapotrzebowanie i życia gospodarczego na pracę umysłową, wynikające z rozrostu zadań Państwa i organizacji społecznych. Liczba urzędników państwowych prawie nie wzrosła, przyrost przypada na przemysł i handel państwowy oraz na samorządy i organizacje społeczne.

3. Wypłaty. Dane posiadane przez Instytut o wypłatach pracowniczych są o wiele mniej pełne i dokładne, niż dane o zatrudnieniu. Wynika to z braku instytucji, która zbierała informacje o zarobkach ze wszystkich działów życia gospodarczego. W pewnej mierze taką instytucją jest ZUS, nie obejmuje on jednak wszystkich pracowników, a ponadto dane o zarobkach będących podstawą wymiaru składek uzyskiwane od instytucji opłacających składki centralnie są dalekie od dokładności. Z tego względu poniżej uwag dotyczą tylko przemysłu podległego Minist. Przemysłu i Handlu, Poczty i PKP. Ogólna kwota wypłat w administracji państwowej (Dział A Budżetu) została wzięta z Ustawy Skarbowej.

Kwoty te podaje tabl. 6. Wynika z niej, że w przeciągu 1947 r. miesięczny fundusz płac wzrósł prawie dwukrotnie przy wzroście zatrudnienia o 1/6. Analogiczny wzrost wynosił w ciągu roku 1946 bezmała pięciokrotność, a w 1 cz-

FUNDUSZ WYPŁAT PIENIĘŻNYCH NA KOLEJACH, POCZCIE I W PRZEMYSLE
UPAŃSTWOWIONYM W MILIONACH ZŁOTYCH.

MONEY WAGE FUND IN RAILWAYS, POST AND NATIONALISED INDUSTRY IN MILIONS ZL.

Tabl. 6.

Rok i miesiąc Year and Month	P. K. P. Railways	Poczta Post	Przemysł upaństwowiony — Nationalised industry				
			Ogółem Total	Węglowy Coal	Hutniczy & Steel	Metalowy i elektr. Engineering & electric	Włókienn. Textile
1947 przec. aver. I półr. 1947 I half-year	1 529	190	6 780	1 777	649	764	1 682
przec. aver. 1947: VII	1 283	172	5 440	1 315	551	624	1 485
VIII	1 421	176	6 884	1 819	658	777	1 665
IX	1 421	180	7 256	2 034	689	808	1 673
X	1 588	183	7 569	2 128	704	831	1 678
XI	2 227	186	8 545	2 291	766	981	2 041
XII	1 996	256	9 137	2 446	785	983	2 012
	2 364	268	9 332	2 713	874	1 049	2 105

bach bezwzględnych — 3.827 milionów zł. (w r. 1947 — 4.400). Wzrost funduszu płac w r. 1946 wynikał z przerachowania deputatów na pensję i z jednorazowej ogólnej podwyżki płac, gdy stały wzrost wypłat w r. 1947 odbywał się przy niezmiennym systemie wynagrodzenia i poziomie płac podstawowych. Wzrost wypłat któremu oczywiście towarzyszył odpowiedni wzrost zarobków, był wynikiem stopniowego przechodzenia na premijny system płac o wzrastającej premii i wprowadzenia w związku z tem szeregu protokółów dodatkowych do układów o zbiorowych pracy. W protokołach tych określano dokładniej warunki zaszerogowania pracowników do wyjściowych grup stawek płac uzyskując przez to pośrednio podwyżki zarobków podstawowych i (w dalszej treści protokółów) znaczne wyżki premij.

Wprowadzenie przez współzawodnictwa pracy na jesieni 1947 r. dało pracownikom potężny bodziec do zwiększania wysiłku i uzyskiwania wyższych zarobków. Spowodowało to znaczną wyżkę ogólnych wydatków na płace zwłaszcza w górnictwie i hutnictwie, gdy zwiększenie funduszu płac we włókiennictwie było już słabsze. Dążąc do uzyskania najlepszych warunków płac dużą podwyżkę uzyskały przemysły metalowe.

Wydatki na płace na Poczcie i PKP utrzymały się w I połowie 1947 r. na mało zmienionym poziomie; w drugiej połowie w ostatnim kwartale udało się pracownikom tych instytucji uzyskać znacznie szą poprawę warunków bytu, dzięki czemu fundusze płac wzrosły o około 40%. Poprawa ta była o tyle konieczna, że kolejarze i pocztowcy należeli do najmniej wynagradzanych grup pracowniczych, odczuwając szczególnie silnie różnicę stającą przed tem między pracownikami państwowymi i pracownikami upaństwowionego przemysłu. Różnica ta została w wyniku silnie zmniejszona.

Roczny fundusz płac pieniężnych w przemyśle podległych MP i H wyniósł 81.360 milionów

zł. w porównaniu z 35.326 milionami w 1946 r. ten sam fundusz w PKP; na Poczcie wyniósł 20.628 milionów (w r. 1946 — 14.109); w administracji państwowej (bez wojska bezpieczeństwa) — 33.226 milionów (w r. 1946 — 13.255). Roczny fundusz płac wzrósł o 46,2% w komunikacji; łącznie o 130,3% w przemyśle i o 150,7% w administracji. Ten ostatni wzrost jest w dużej części fikcyjny, wynikający z niedoszacowania funduszu płac w 1946 r. z braku odpowiednich danych, gdy w r. 1947 można było uchwycić prawie wszystkie wydatki osobowe wymienione w ustawie skarbowej, nie ograniczając się tylko do paragrafów personalnych. Należy przypuszczać, że faktyczny wzrost wydatków na uposażenia w administracji publicznej nie przekroczył 100%.

Wzrost ten nastąpił głównie z racji wprowadzenia dodatków wyrównawczych w urzędach niższych instancji. Część tego wzrostu przypadała dalej na zastąpienie tzw. suchego prowadzenia równowartością pieniężną — co stosując się tylko do urzędników władz centralnych wyniosło w 10 miesiącach r. 1947 około 1.400 milionów złotych. Niemniej ważną przyczyną wzrostu wydatków na płace były wreszcie liczne awanse w administracji państwowej, sprowadzające się w praktyce do surowego zdewaluowania przedwojennych grup uposażenia o jedną, a najniższych stanowiskach — o dwie lub nawet trzy.

Omówiony tu objaw, wzrostu pieniężnych funduszy płac, należy za zdrowy i pożądany. Towarzyszyły mu zjawiska takie jak wzrost produkcji, a zarazem — co niemniej pożądane — spadek nielegalnej działalności gospodarczej i przechodzenie zatrudnionych w niej ludności do pracy najemnej lub do legalnych zatrudnień samodzielnym. Walka z nadużyciami gospodarczymi prowadziła w ubocznym skutku do uawnienia wydatków na płace. Część przedstawionego tu wzrostu należy złożyć na karb tego

czynnika. W ogólnym wyniku nastąpił wzrost poziomu zarobków.

4. **Zarobki.** Jak podaje tabl. 7, 8 i 9 w roku 1947 zmieniła się wysokość zarobków i stosunek wysokości zarobków w różnych przemysłach. Co do wskaźnika pieniężnych zarobków robotników w przemyśle upaństwowionym, został on przeliczony na nową podstawę — przeciętna 1947 r. = 100; zostało to zrobione z uwagi na to, że, jak już wspomniano, w roku tym nie nastąpiły żadne zmiany systemu wynagradzania w towarze tak, że cały wzrost zarobków można przypisać wzrostowi wynagrodzenia za pracę (a nie przeliczeniom jednej części płacy na drugą). Wskaźnik ten wzrósł od stycznia do grudnia 1947 r. o 58%.

Wykres podaje skrócony obraz zmiany struktury wysokości zarobków przeciętnych wewnątrz przemysłu państwowego. Obliczone w niej stosunki oparte są na liczbach podawanych przez M. P. i H. bez przeprowadzania korekty. W tym celu zostały wybrane środkowe miesiące czterech kwartałów jako najbardziej charakterystyczne. Przeciętny zarobek godzinowy w całym przemyśle państwowym przyjęty został za 100; odchylenia od tego zarobku pozostały bez większych zmian tylko w hutnictwie, gdy górnictwo poprawiło wydatnie swoją pozycję, a pozostałe przemysły ze skórzany (ako najwyższej płatnym) na czele mniej lub więcej spadły. Wykazane w tej tabeli zjawiska nie osiągnęły jeszcze ostatecznego wyrazu, któryby mógł być

ZAROBKI PIENIĘŻNE GODZINOWE ROBOTNIKÓW W NAJWAŻNIEJSZYCH PRZEMYSŁACH UPANSTWOWIONYCH W ZŁOTYCH.

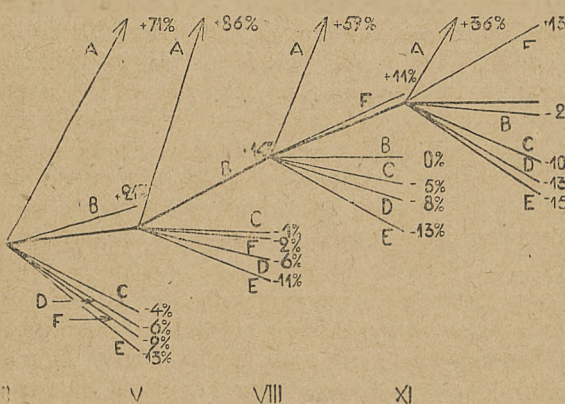
HOURLY MONEY EARNINGS OF WAGE EARNERS IN MAIN NATIONALISED INDUSTRIES IN ZL.

Tabl. 7.

Rok i miesiąc Year and Month	Przemysł — Industry						Wskaźnik Index
	Węglowy Coal	Hutniczy Iron & Steel	Metalowy Engineering	Włókienn. Textile	Chemiczny Chemical	Spożywczy Food-stuffs	
1947 przec. aver. I półr. 1947 I half-year przec. aver.	31,43	26,26	27,28	31,51	27,69	30,03	100
1947: VII	32,31	26,48	28,58	32,30	29,92	29,62	100
VIII	36,00	27,74	29,82	31,91	30,48	32,03	105
IX	36,31	27,76	29,95	31,10	30,34	29,94	104
X	36,97	28,08	29,32	32,88	30,21	39,91	107
XI	41,07	30,15	30,84	34,68	31,81	33,44	115
XII	45,99	34,47	33,70	36,07	34,23	38,35	126

Rozpiętość pieniężnych zarobków godzinowych robotników w głównych gałęziach przemysłu państwowego.

Discrepancy of hourly money earnings of the wage earners in the main nationalised industries.



Gruba kreska oznacza przeciętny poziom zarobków.

The average level of earnings is marked by the thick line.

- | | |
|---|-----------------------------|
| A — przemysł skórzany
leather industry | B — włókienniczy
textile |
| C — chemiczny
chemical | D — metalowy
engineering |
| E — hutniczy
iron & steel | F — węglowy
coal |

uznany za „normalny”. Sądząc po przedwojennym układzie poziomu przeciętnych zarobków w różnych przemysłach należy się liczyć z dalszym spadkiem (relatywnym!) przemysłu skózanego i mniejszym — włókienniczego oraz silniejszym podniesieniem zarobków w hutnictwie. Ostatnio zawarte protokoły dodatkowe (których skutki mogą okazać się dopiero w I kwartale 1948) wskazują na słuszność tych przewidywań. Co do przemysłów chemicznego i metalowego, powinny one znaleźć się bliżej przeciętnej niż w badanym okresie. Zależy to w dużej mierze od tego, w jakim stopniu uda się przeprowadzić współzawodnictwo pracy w tych przemysłach.

W tym samym okresie wskaźnik wypłat pieniężnych w przemyśle państwowym podległym MP i H wzrósł o 64%. Wskaźnik ten, podany poniżej w tabl. 8, obejmuje także pracowników umysłowych, których zarobki wzrosły silniej. W podobnym stopniu wzrosły zarobki miesięczne pracowników Poczty i Kolei, wzrost ten jednak koncentrował się głównie w ostatnich miesiącach roku. Trzeba jednak pamiętać, że zarobki te — jako zarobki pieniężne — obejmują tylko część całkowitego zarobku pracowników; stosownie do tego tempo wzrostu jest nieco słabsze od wykazanego w tabl. 7 i 9.

WSKAZNIKI MIESIĘCZNYCH WYPŁAT PIENIĘŻNYCH NA PRACOWNIKA.
INDEX-NUMBERS OF MONTHLY MONEY EARNINGS PER CAPITE.

Tabl. 8.

I 1947 = 100

	Miesiąc — Months											
	I	II	III	IV	V	VI	VII	VIII	IX	X	XI	XII
PKP Railways	100	101	106	110	118	117	123	116	131	186	168	205
Poczta Post	100	101	101	103	103	103	103	104	105	107	148	154
Przem. państw. Nationalised Industry MP i H	100	100	109	110	113	113	129	133	138	146	155	163

Pozostałe pytanie co do realnej wartości zarobków pracowniczych w 1947 r. Odpowiedź na nie w stosunku do pracowników przemysłu państwowego daje poniższe zestawienie, dające w górnym wierszu wskaźnik kosztów utrzymania dla Warszawy obliczony przez GUS, a dolnym — realną wartość zarobków w 1947 r. w porównaniu ze styczniem tego roku jako okresem wyjściowym.

Wynika z niego, że położenie zatrudnionych

pracowników w I połowie 1947 r. było gorsze niż w drugiej, gdy realna wartość zarobków znacznie wzrosła. Podobne polepszenie odczuli i pracownicy pozostałych działów. Tak znaczny wzrost realnej wartości zarobków jest dowodem rzeczywistej poprawy sytuacji gospodarczej pracowników w Polsce niezależnie od jeszcze większego wzrostu realnego funduszu płac ogółu pracowników, wynikającego ze wzrostu zatrudnienia w omawianym okresie.

Miesiące; Months	I	II	III	IV	V	VI	VII	VIII	IX	X	XI	XII
Koszty utrzymania Living costs	100	101	106	110	113	123	121	119	117	115	117	120
Realna wart. mies. zarob. Monthly real wages	100	99	103	100	98	93	97	112	118	127	132	136

PRODUKCJA PRZEMYSŁOWA W II-IM PÓŁROCZU 1947 R.

T. Zawadzki

Dzięki dalszemu wzrostowi produkcji przemysłowej w II półroczu 1947 r., przeciętna wartość produkcji netto całego roku przekroczyła o 4,0% poziom przedwojenny, a o 31,6% wartość netto produkcji 1946 r.

Wskaźnik produkcji netto obliczony przy podstawie 1938 = 100 osiągnął w II półroczu 1947 r. przeciętny poziom 112,1, przekraczając o 41,9% wskaźnik przeciętnej miesięcznej produkcji 1946 r. a o 16,8% wskaźnik przeciętnej miesięcznej produkcji I półrocza 1947 r. Największy wzrost dziennej produkcji miał miejsce w listopadzie, kiedy to wskaźnik produkcji w tym miesiącu przekroczył wskaźnik października o 9,3%.

Wskaźnik produkcji netto osiągnął w grudniu 1947 r. poziom 120,7 przekraczając o 27,5% wskaźnik produkcji z grudnia 1946 r., a o 52,8% wskaźnik przeciętnej miesięcznej produkcji 1946 r.

Wzrost produkcji przemysłowej w II półroczu 1947 r. odbywał się w porównaniu do I pół-

roczu bardziej harmonijnie w poszczególnych działach produkcji. Największy wzrost — 21,0% w stosunku do I półrocza — wykazywała produkcja inwestycyjna. W produkcji konsumpcyjnej zaznaczył się jednak również pokaźny wzrost zaakcentowany szczególnie w IV kwartale 1947 r. W grudniu 1947 r. wartość netto produkcji konsumpcyjnej przekroczyła poraz pierwszy w okresie powojennym poziom produkcji 1938 r. Przeciętna miesięczna wartość netto produkcji konsumpcyjnej była w II półroczu 1947 r. o 15,4% wyższa od wartości netto I półrocza. Produkcja energetyczna w II półroczu wykazała również pokaźny wzrost w stosunku do I półrocza, wyrażający się liczbą 14,5%. Wzrost produkcji energetycznej zaznaczył się szczególnie silnie w listopadzie i grudniu, co wiązało się ze wzmożoną produkcją prądu na cele oświetleniowe w tym okresie.

Sytuacja zaopatrzeniowa w produkcji uległa w II półroczu znacznej poprawie. Na wzrost produkcji miało również duży wpływ podniesie-

Tabl. 1.

ROZWÓJ PRODUKCJI PRZEMYSŁOWEJ.
INDEX OF INDUSTRIAL PRODUCTION.

	Poziom produkcji przemysłowej Index of industrial production		Wzrost II półrocza do I półrocza Increase in I half- year 1947 in relation to II halfyear
	I półrocze 1947 r. I halfyear 1947	II półrocze 1947 r. II halfyear 1947	
Wskaźnik ogólny General index	96,0	112,1	16,8
Produkcja inwestycyjna Production of investment goods	95,1	115,1	21,0
Produkcja konsumpcyjna Production of consumption goods	77,8	89,8	15,4
Produkcja energetyczna Fuel and power	127,2	145,7	14,5
Przemysły górniczo Industries mining	119,4	141,1	18,2
mineralny mineral	31,5	44,3	40,6
hutniczy iron and steel	88,2	105,4	19,5
metalowy engineering	179,8	203,4	13,1
elektrotechniczny electric	75,9	97,3	28,2
naftowy oil	34,6	34,1	- 1,4
chemiczny chemical	131,9	159,7	27,8
włókienniczy textile	86,1	107,7	25,1
papierniczy paper	82,8	99,4	20,0
skórzany leather	15,6	21,2	35,9
spożywczy foodstuff	79,2	65,2	- 17,7
tytoniowy tobacco	46,4	54,7	17,9
elektrownie electric power plants	160,7	173,7	8,1

nie się wydajności pracy. Wartość netto produkcji grudnia 1947 r. przy wzroście robotn. godzin o około 13,2% przekroczyła wartość netto produkcji czerwca 1947 roku o 16,5%, co stanowi o wzroście wydajności pracy o około 3,0% i oznacza znaczny postęp w tak krótkim okresie czasu. Przeciętą miesięczną wartość netto produkcji za 1947 r. przemysłów: metalowego, chemicznego, elektrowni i górnictwa wydatnie przewyższyła poziom przedwojenny. Przemysły hutniczy i włókienniczy zbliżyły się do przedwojennego poziomu. W II półroczu 1947 r. przemysł włókienniczy i hutnictwo przekroczyły poziom przedwojenny, zaś przemysły papierniczy i elektrotechniczny osiągnęły niemal

przedwojenny poziom. Do przemysłów o największym wzroście produkcji należały w II półroczu 1947 r.: mineralny, skórzany, elektrotechniczny, chemiczny i włókienniczy. Przemysły: tytoniowy, elektrotechniczny, metalowy, papierniczy i naftowy wykazały największy wzrost jeśli chodzi o produkcję 1947 r. w stosunku do 1946 r. Niższy wskaźnik przemysłu spożywczego w II półroczu ma charakter sezonowy i związany jest z produkcją spirytusu. Brak wzrostu wskaźnika przemysłu naftowego w II półroczu tłumaczy się niższą produkcją benzyny w tym okresie.

W górnictwie miało miejsce w II półroczu 1947 r. dalsze zwiększenie się wydobycia węgla

Tabl. 2.
PRODUKCJA NIEKTÓRYCH ARTYKUŁÓW.
PRODUCTION OF SOME INDUSTRIAL GOODS.

	M i a r a U n i t s	1946 r.	1947 r.	1947 r. Przec. mies. 1 półrocza Monthly aver of the 1-st halfyear	1 9 4 7 r.					
		Przeciętna mies. Monthly average			Lipiec July	Sierpień August	Wrzesień September	Październik Oktober	Listopad November	Grudzień December
Węgiel kamienny Coal	1000 t	3 941	4 928	4 528	5 087	5 107	5 367	5 761	5 421	5 219
Surówka Pig iron	t	60 478	72 260	6 3920	7 4902	82 502	76 812	81 599	83 130	84 655
Stal surowa Raw steel	t	101 618	131 593	119 831	14 0928	143 624	14 2546	145 495	147 693	139 846
Wagony towarowe Trucks	sztuk pieces	435	1 012	883	1 200	728	1 181	1 270	1 258	1 216
Lokomotywy Locomotives	sztuk pieces	15	21	21	22	22	21	21	20	23
Obrabiarki Machine tools	sztuk pieces	160	320	277	852	320	317	410	336	442
Maszyny rolnicze*) Agricultural machines	sztuk pieces	5 739	10 369	8 707	11 982	11 686	13 016	13 278	11 278	10 764
Nawozy sztuczne Artificial fertilisers	t	28 943	35 359	31 432	36 642	44 306	4 0984	33 878	37 930	41 972
Przędza bawełniana Cotton yarns	t	3 864	4 924	4 434	4 758	4 869	5 398	6 206	5 684	5 567
Przędza wełniana Wool yarns	t	1 579	1 981	1 696	1 867	1 872	2 325	2 591	2 435	2 499
Tkaniny bawełniane Cotton fabrics	t	3 111	3 919	3 599	3 801	3 946	4 083	5 153	4 315	4 144
Tkaniny wełniane Wool fabrics	t	1 060	1 443	1 216	1 288	1 541	1 767	1 704	1 711	2 006

*) W pozycji maszyny rolnicze uwzględniono: młockarnie i siewczarnie, kjeraty, plugi i radła.
 Agricultural machines include threshing-machines, chaff-cutters, horse-mills, ploughs and hoes.

kamiennego, wyrażające się liczbą 31.962 tys. ton wobec 27.168 tys. ton wydobytych w I półroczu 1947 r. Pewne zmniejszenie się wydobycia węgla kamiennego w listopadzie i grudniu wywołane było mniejszą ilością dni roboczych w tych miesiącach. Wydobycie dzienne w tym okresie uległo zwiększeniu. Wydajność na robotniko-dniówkę w górnictwie węglowym wzrosła nadal. Wydatnie wzrosło wydobycie rud żelaza. W II półroczu 1947 r. wydobyto 316.467 ton wobec 227.646 ton wydobytych w I półroczu. Wydobycie ropy naftowej wyrażało się liczbą 66.706 wobec 61.531 ton w I półroczu. W górnictwie cynkowym należy zanotować również wzrost wydobycia. W II półroczu 1947 r. wydobyto 431.442 ton rud surowych cynku i ołowiu wobec 380.306 ton wydobytych w I półroczu.

W przemyśle mineralnym miał miejsce w III kwartale 1947 r. wydatny wzrost produkcji związany z pełnią sezonu budowlanego. W IV kwartale, zwłaszcza w grudniu, nastąpił w związku z ustaniem ruchu budowlanego spadek produkcji. Wskaźnik produkcji II półroczna przekroczył wskaźnik I półroczna o 40,6%. W 1947 r. wyprodukowano 1.519.327 ton cementu, 462.692 ton wapna budowlanego wobec 1.398.915 ton cementu, 396.532 ton wapna budowlanego wyprodukowanych w 1946 r.

Przeciętna wartość netto miesięcznej produkcji przemysłu hutniczego w II półroczu 1947 r. przekroczyła o 54% poziom przedwojenny; wartość produkcji całorocznej wynosiła 96,8% poziomu przedwojennego. W drugim półroczu wyprodukowano 483.599 ton surowki i 860.132 ton stali surowej, co stanowi poważny wzrost w stosunku do produkcji tych artykułów w I półroczu, wyrażającej się odpowiednio liczbami 383.522 ton, jeśli chodzi o produkcję surowki, oraz 718.988 ton, jeśli chodzi o produkcję stali surowej.

Wartość netto produkcji przemysłu metalowego za 1947 r. przekroczyła wartość netto produkcji 1946 r. o 68,7%. W II półroczu, po przejściowym obniżeniu się wartości produkcji w sierpniu wskutek mniejszej ilości wyprodukowanych wagonów towarowych, miał miejsce w dalszych miesiącach nieprzerwany wzrost produkcji. W II półroczu 1947 r. wyprodukowano 6.853 wagonów towarowych i 129 lokomotyw wobec 5.295 wagonów towarowych i 125 lokomotyw, wyprodukowanych w I półroczu. Na uwagę zasługuje wzrost produkcji obrabiarek, zwłaszcza dla przemysłu metalowego, oraz maszyn rolniczych.

Wartość netto produkcji przemysłu elektrotechnicznego za 1947 r. przekroczyła o 86,6% wartość produkcji 1946 r. W II półroczu miało miejsce przejściowe obniżenie się produkcji w lipcu, związane z niższą produkcją żarówek na skutek remontów fabryk. Poraz pierwszy we wrześniu wartość produkcji przemysłu elektrotechnicznego osiągnęła poziom przedwojenny.

W II półroczu wyprodukowano 6.062 tys. sztuk żarówek wobec 4.841,1 tys. sztuk wyprodukowanych w I półroczu 1947 r. W II półroczu 1947 r. najbardziej wzrosła produkcja kabli i przewodów.

Wartość netto przemysłu naftowego przekroczyła w 1947 r. produkcję 1946 r. o 41,2%. W II półroczu wyprodukowano 21.805 ton benzyny i 15.292 ton nafty wobec 25.525 ton benzyny i 14.313 ton nafty wyprodukowanych w I półroczu. Spadek produkcji benzyny w II półroczu związany był z importem ropy, gdyż wydobycie ropy naftowej w tym okresie uległo zwiększeniu.

W przemyśle chemicznym szczególnie wydatny wzrost produkcji w II półroczu nastąpił w miesiącach sierpnia i listopada. Należy podkreślić wzrost produkcji nawozów sztucznych, zwłaszcza saletrzaku i superfosfatu. W lipcu 1947 r. uruchomiono w Mościcach Państwową Fabrykę Związków Azotowych, co przyczyniło się wydatnie do zaopatrzenia rolnictwa w nawozy azotowe. w pierwszym rzędzie w saletrzak, którego produkcja wyrażająca się w I półroczu 1947 r. liczbą 28.306 ton doszła w II półroczu 1947 r. do 41.935 ton. Znacznemu wzrostowi, mimo remontu fabryk w październiku, uległa produkcja superfosfatów, wyrażająca się liczbą 105.698 ton wobec 77.409 ton wyprodukowanych w I półroczu. Z ważniejszych artykułów przemysłu chemicznego, których produkcja najbardziej wzrosła w II półroczu, należy wymienić opony, mydło i sodę kaustyczną.

Przemysł włókienniczy nadrobił w II półroczu 1947 r. zaległości z I półroczu wywołane trudnościami zaopatrzeniowymi okresu zimowego. Obok poprawy w sytuacji surowcowej na wzrost produkcji przemysłu włókienniczego w II półroczu wpłynęło uruchomienie większej ilości maszyn, wzrost ilości pracowników oraz akcja współzawodnictwa pracy. W ciągu całego II półroczu miał miejsce nieprzerwany wzrost produkcji, która poraz pierwszy we wrześniu przekroczyła poziom przedwojenny. Przeciętna wartość netto produkcji w II półroczu przekroczyła wartość przeciętnej produkcji 1938 r. o 7,7%. Pokazny wzrost produkcji w II półroczu miał miejsce w przemyśle wełnianym. W II półroczu wyprodukowano 13.584 ton przędzy wełnianej, co stanowi 33,4% wzrost w stosunku do produkcji I półroczu, wyrażającej się liczbą 10.186 ton. Wzrost produkcji tkanin wełnianych wynosił 37,3%; w II półroczu wyprodukowano 10.017 ton tkanin wełnianych w stosunku do 7.297 ton wyprodukowanych w I półroczu. W II półroczu wyprodukowano 32.482 ton przędzy bawełnianej i 25.442 ton tkanin bawełnianych wobec 26.604 ton przędzy bawełnianej i 21.594 ton tkanin bawełnianych produkowanych w I półroczu.

Wartość netto przeciętnej miesięcznej produkcji przemysłu papierniczego osiągnęła w II półroczu 1947 r. 99,4% wartość produkcji przedwojennej. Największy wzrost i najwyższy

poziom produkcji przemysłu papierniczego miał miejsce w listopadzie kiedy to wartość produkcji przekroczyła o 5,6% przeciętną miesięczną wartość produkcji 1938 r. Z ważniejszych artykułów produkcja miazgi drzewnej i papieru przekroczyła produkcję przedwojenną, celulozy zbliżyła się do poziomu przedwojennego, jedynie produkcja tektury na skutek złego stanu urządzeń technicznych pozostała w tyle za osiągnięciami innych działów przemysłu papierniczego.

Wartość netto produkcji przemysłu skórzanego w II półroczu przekroczyła wartość I półrocza o 35,9%. W II półroczu wyprodukowano 2.522 ton skóry podeszwowej oraz 1.941.415 par butów skórzanych wobec 1.788 ton skóry i 1.161.440 par butów wyprodukowanych w I półroczu. W dostawach surowców nastąpiła w II

półroczu poprawa, dotyczyło to zwłaszcza krajowych skór bydłych, których zakup wykazywał w II półroczu 1947 r. stały wzrost. Import jednak skór surowych był w dalszym ciągu niedostateczny, co odczuła zwłaszcza branża garbarska.

Niższa wartość netto produkcji przemysłu spożywczego w II półroczu w stosunku do I półrocza nosiła charakter sezonowy i była związana z niższą produkcją spirytusu w tym okresie. W stosunku do 1946 r. wartość netto produkcji przemysłu spożywczego zwiększyła się o 33,1%. Produkcja cukru nie obięta danym miesięcznymi, wykazała w 1947 r. w stosunku do kampanii 1946 roku wzrost o 29,5%. W 1947 roku wyprodukowano 4.958.600 q cukru wobec 3.833.718 q wyprodukowanych w 1946 roku.

Tabl. 3.

ZAOPATRZENIE DLA PRZEMYSŁU.
SUPPLIES FOR INDUSTRIES.

	Miara Units	1946	1947	1947	1 9 4 7					
		Przeciętna miesięczna Monthly average	Przec. mies. I półrocza Month, aver. of the 1-st halfyear	lipiec July	sierpień August	wrzesień September	październik October	listopad November	grudzień December	
Zbyt węgla dla przemysłu Coal sales for industry	1000 t.	794,3	906,7	883,7	949,7	965,8	917,1	957,6	954,9	833,4
Wydobycie rudy żelaznej Iron ore home output	t.	35310	45343	37941	53260	53723	55026	55264	50555	48639
Import rudy żelaznej Imports of iron ore	t.	82533	100344	47668	177319	172490	160022	175493	122086	110715
Import bawełny Imports of raw cotton	t.	3381	5706	5386	6774	4641	8826	3711	7218	4988
Import wełny Imports of raw wool	t.	1535	1407	799	1406	2084	3155	2142	1947	1361
Naładunek przeciętny dzienny wagonów Average daily domestic loading	15 t. wag.	10905	13842	11799	14738	14907	15442	17460	17672	15092

OBRÓT ZAGRANICZNY POLSKI 1947

mgr. T. Witt

1. Wstęp.

Sprawozdanie niniejsze, podobnie jak poprzednie¹⁾, oparte jest na materiale cyfrowym publikowanym miesięcznie w „Tablicach Statystycznych Instytutu Gospodarstwa Narodowego”, a więc dotyczącym obrotów handlowych (umownych i pozaumownych), demoblowych dostaw UNNRA oraz innych darów, przeliczo-

nych po cenach stałych z 1938²⁾. Jak wiadomo, Główny Urząd Statystyczny nie prowadzi jeszcze statystyk handlu zagranicznego przy jednoczesnym uwzględnieniu ilości i wartości dóbr będących przedmiotem wymiany. Materiał cyfrowy Instytutu zatem jest jedynym materiałem umożliwiającym sumaryczną analizę ogólnych

¹⁾ „Biuletyn Instytutu Gospodarstwa Narodowego”. Nr. sierpniowy i grudniowy.

²⁾ Podstawą materiałową do analizy obrotów są nadal dane ilościowe dostarczane Instytutowi przez GUS.

obrotów zagranicznych i skonstruowanie wskaźnika tych obrotów przy podstawie z 1938 r.

Import.

2. Analiza ilościowa.

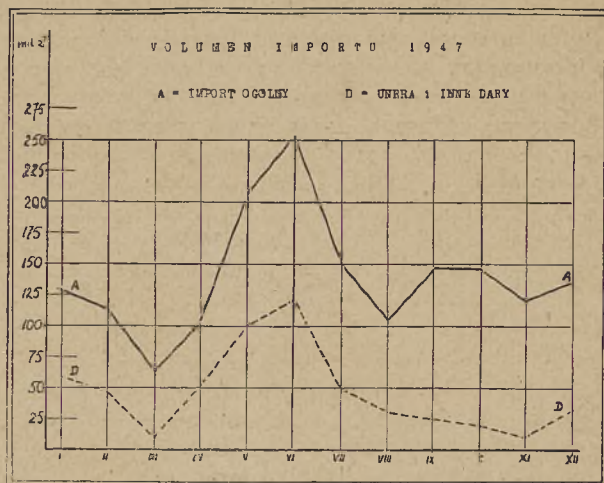
Wartość całkowitego importu w 1947 r. wyniosła 1.670 mil. złotych przedwojennych, co w porównaniu do importu z 1946 r. wynoszącego 2.061 mil. zł.³⁾ daje dziewiętnastoprocentowe zmniejszenie masy przywożonej. Mimo trudności transportowych pierwsze półrocze roku ubiegłego wykazuje cyfry nieznacznie wyższe — 865,1 milj. zł. w porównaniu z cyframi drugiego półrocza 803,6 milj. zł. Ilościowo całkowity przywóz w 1947 r. kształtował się o 28,5% powyżej poziomu z 1938 r. Zasadniczą cechą przywozu w roku ubiegłym jest znaczne zmniejszenie się udziału importu pochodzenia reliefowego. W 1946 r. udział UNRRA stanowił 79% wartości całkowitego przywozu, podczas gdy w pierwszym półroczu roku ubiegłego import powyższy wyniósł 45%⁴⁾, a w drugim już tylko 21% ogólnego przywozu. Tymniemniej import handlowy nie zdołał osiągnąć poziomu z 1938 r.; jego wartość za rok ubiegły — 1.112 milj. zł. przedwojennych wyniosła jedynie 85,5% volumenu przywozu z roku podstawowego.

3. Dynamika importu.

Dynamikę importu w roku ubiegłym cechowały znaczne wahanía niespotykane w normalnych latach przedwojennych. Przeciętne odchylenie miesięczne stanowiło 25% wartości średniej miesięcznej⁵⁾, a różnica między minimum, przypadającym na marzec i maksimum obrotów w czerwcu osiągnęła 189 milj. zł. czyli około 300 volumenu przywozu w marcu. Po szczytowym nasileniu przywozu w czerwcu — 252 milj. zł., następuje spadek już w lipcu — 150 milj. zł. i dalszy w sierpniu — 105 milj. zł. W miesiącach tych gwałtownie zmniejszają się dostawy UNRRA. We wrześniu mimo dalszego spadku wysyłek UNRRA wartość importu wzrasta do 146 mil. zł. przedwojennych, aby utrzymać się na tym poziomie — z niewielkimi wahaniami — do końca roku.

4. Analiza struktury importu.

Zmiany w strukturze strumienia importowego zaobserwowane w pierwszym półroczu 1947 r.⁶⁾ stały się jeszcze bardziej wyraźne w drugiej połowie roku ubiegłego. Do zmian o charakterze zasadniczym należy zaliczyć przede wszystkim zmniejszenie się tak masy jak i udziału przywozu dóbr konsumpcyjnych. W 1946 r. wartość importu tych dóbr wyniosła



około 930 milj. zł. przedwojennych co stanowiło przeszło 45% volumenu całkowitego importu. W roku ubiegłym importowano tych dóbr jedynie za 494 milj. zł., których udział spadł do 29,6% ogólnego przywozu; przy czym za pierwsze półrocze liczby wynosiły odpowiednio 272,2 milj. zł. i 31,5%, a za drugie — 222 milj. zł. i 27,5%.

Na import żywności i surowców do jej produkcji w wysokości 305 milj. zł. przedwojennych złożył się przywóz wytworów pochodzenia roślinnego w ilości: 426 tys. ton zbóż chlebowych, 118,5 tys. ton mąki pszennej i innej, oraz przywóz wytworów pochodzenia zwierzęcego m. in.: 12,5 tys. ton tłuszczów, 42 tys. ton ryb, 3,5 tys. ton mięsa o łącznej wartości 39,2 milj. zł. przedwojennych. Pozycja przetworów spożywczych i tytoniu zawierały między innymi import tytoniu surowego w ilości 3,8 tys. ton, konserw mięsnych w ilości 33,1 tys. ton, konserw rybnych — 5,4 tys. ton, oraz margaryny — 4,5 tys. ton. Jeżeli porównamy te dane z importem z 1946 r., kiedy przywóz mięsa i tłuszczów zwierzęcych wyniósł 106 tys. ton, a import ryb 67 tys. ton, zaś import konserw mięsnych i rybnych 104,5 tys. ton, to usamodzielnienie się gospodarki krajowej pod względem żywnościowym jest aż nadto wyraźne.

W odniesieniu do innych artykułów konsumpcyjnych takich jak odzież i obuwie, należy zauważyć następujące zmiany: przywóz obuwia skózanego był w roku ubiegłym o 34% większy niż przywóz tegoż obuwia w 1946 r. ogólnie jednak pozycja importu obuwia wzrosła jedynie bardzo nieznacznie w związku z przesyłaniem przez UNRRA w 1946 r. obuwiami nieskózanym. Wyroby włókiennicze, odzież i tkaniny do wyrobu odzieży wykazywały w roku ub. cyfry o 36,5% niższe niż w 1946 r. Pochodziły one w przeważnej mierze z darów oraz z dostaw UNRRA; w ostatnich dwóch miesiącach jedynie miał miejsce nieco większy import handlowy gotowych tkanin wełnianych o łącznej wartości około 3,2 milj. zł. przedwojennych.

Z innych dóbr konsumpcyjnych na uwagę zasługują trzy pozycje: lekarstwa i kosmetyki, piśma i książki, oraz trwałe dobra konsumpcyjne w

³⁾ Nie uwzględniono innych darów, objętych za cały rok 1947.

⁴⁾ Przez import pochodzenia „reliefowego“ należy rozumieć dostawy UNRRA i inne dary.

⁵⁾ Dla 1938 r. odpowiednio 4,8%.

⁶⁾ Biuletyn IGN, Nr. 6 grudzień 1947.

postaci aparatów radiowych, słuchawek i zwykłych żarówek. Na odcinku tych trzech pozycji obserwujemy w roku ubiegłym znaczny wzrost importu dochodzący łącznie do 295% poziomu z 1946 r. Volumen przywozu w poszczególnych tych pozycjach wzrósł odpowiednio: lekarstwa i kosmetyki z 24,8 milj. zł. na 55,7 milj. zł. (w 1938 r. łącznie ca 15,5 m. l. j. zł.); pisma i książki z 240 tys. zł. na 4,9 milj. zł. (w 1938 r. — 8,3 milj. zł.), oraz żarówki, radia i słuchawki radiowe z 2 milj. zł. na 19,4 milj. zł. (w 1938 r. — 4,6 milj. zł.).

W porównaniu do roku podstawowego, kiedy import dóbr konsumpcyjnych osiągnął wartość 291 m. l. j. zł. przywóz tych dóbr w roku ub. nie tylko różnił się bardzo strukturą, lecz również rozmiarami, przewyższając poziom takiego samego przywozu przedwojennego o ok. 65%.

Import surowców i półfabrykatów, a więc import zaopatrzenia materiałowego dla przemysłu krajowego i rolnictwa kształtował się w roku ub. poniżej poziomu z 1946 r., a mianowicie: z 666 milj. zł. przedwojennych spadł on na 609 milj. zł. czyli o 8,5%, tym nie mniej udział jego w ogólnej wartości przywozu wzrósł z 32,3% dla 1946 r. na 36,6% dla r. 1947 (odpowiednio udział w 1938 wynosił 53,8%). Bliższa analiza obecnie omawianej grupy wykazuje jednak, iż zmniejszenie się importu na odcinku surowców i półfabrykatów spowodowane zostało znacznym spadkiem przywozu olejów mineralnych, paliw płynnych i smarów, a mianowicie: z 262 milj. zł. odpowiadających 432 tys. ton w 1946 r. na 131 milj. zł. i 227 tys. ton w 1947 r.⁷⁾ Spadek ten nie jest uzasadniony wzrostem produkcji krajowej przetworzonego przemysłu naftowego, wzrost ten bowiem wyniósł jedynie 37% w stosunku do 1946 r. Gdy odejmiemy się zatem od ogólnej grupy przywozu surowców i półfabrykatów wartość importu olejów mineralnych, paliw itp., to różnica wskazuje iż zaopatrzenie materiałowe dla rolnictwa i przemysłu wzrosło w porównaniu z 1946 r. o przeszło 18%.

Przywóz zasadniczych surowców i półfabrykatów dla przemysłów pracujących na materiałach importowanych kształtował się w roku ub. w sposób następujący:

rudę, import wszystkich rud i pirytów osiągnął w 1947 r. poziom wynoszący 136% ilości przywożonej w 1938 r. i 138% importu z 1946 r.; wzrost ten jednak spowodowany był w głównej mierze zwiększonym przywozem rud żelaznych, tak bowiem rudy manganowe jak i chromowe sprowadzane były do kraju w znacznie mniejszej ilości, niż w roku podstawowym (ok. 54% stanu z 1938) i o 12% mniejszej niż w 1946 r.

surowce włókiennicze: zaopatrzenie przemysłu włókienniczego w importowane zasadnicze

surowce włókiennicze przewyższyło w roku ubiegłym o 60% poziom z 1946 r. osiągając wartość 182 milj. zł. przedwojennych, z czego na bawełnę przypadło 96,8 m. l. j. zł., na wełnę — 55,2 m. l. j. zł., na len — 15 m. l. j. zł., na jutę — 5 milj. zł. i na szmaty — 8 milj. zł. Import innych surowców włókienniczych w postaci półfabrykatów wyniósł w roku ub. 1,2 milj. zł., czyli około 10 razy mniej niż w roku podstawowym. Łączna wartość importu wymienionych surowców w 1938 r. wyniosła 252,4 milj. zł., czyli o 40% więcej niż w roku ub. Poza jednym lmem, którego Polska nie importowała w okresie przedwojennym, przywóz innych surowców w 1947 r. nie osiągnął poziomu przedwojennego i tak import bawełny stanowił 82,6% stanu z 1938 r. (a 197% stanu importu z 1946 r.); wełny odpowiednio — 57,5% (119%); juty — 69,4% (94,3%); szmaty — 40% (w 1946 r. import szmat był znikomy). Przywóz lnu w roku ubiegłym był o 50% wyższy niż w 1946 r.

Surowce dla przemysłu skórzanego: jednym z najsłabszych miejsc zeszłorocznej masy importowej pozostawał nadal przywóz skór surowych, mimo bowiem wzrostu przywozu tego surowca o 140% w stosunku do 1946 r. poziom importu skór nie przekroczył 37% stanu z 1938 r., zmuszając w rezultacie do importu obuwia w skali dotychczas nie spotykanej. W przeciwieństwie do powyższego przywóz garbników kształtował się w roku ub. powyżej cyfr planowanych, osiągając poziom 4 m. l. j. zł. przedwojennych wobec 7,2 milj. zł. w 1938 r.

Metale kolorowe i stale szlachetne: import metalu kolorowych⁸⁾, będących podstawowymi surowcami dla przemysłu metalowego, przekroczył poważnie w roku ub. ilość przywożoną w 1946 r. Tym niemniej pozycję tę można nadal uważać za niewystarczającą w stosunku do potrzeb wewnętrznych. Mimo zwiększonego potencjału przemysłu metalowego i wzrostu jego produkcji przemysł ten mógł uzyskać w roku ub. importowanych metali kolorowych na ogólną sumę 20 milj. zł. przedwojennych, czyli przeszło dwa razy mniej niż w 1938 r. (52,4 milj. zł.). Przemysł metalowy posiadał jednak w roku ub. daleko większą trudność w odniesieniu do importowanych stali szlachetnych i ich stopów, niż w dziedzinie metali kolorowych. Przywóz stali specjalnych i ich stopów zmniejszył się w 1947 r. w stosunku do cyfr z 1946 r. i osiągnął wyjątkowo niski poziom 0,3 milj. zł. w porównaniu do 3,6 milj. zł. w 1938 r.

Z innych surowców podstawowych na uwagę zasługują: kauczuk, którego przywóz wzrósł nieznacznie z 6,7 milj. zł. w 1946 r. na 7,5 milj. zł., osiągając poziom 48% importu z 1938 r.; celuloza o 10%-owym wzroście importu w stosunku do ilości przywozu przedwojennego; drewno — nie importowane przed wojną, którego przywóz w roku ub. wyniósł 6,1 milj. zł., odpowiadających ilości 47,5 tys. ton. Znaczny wzrost impor-

7) Po wyłączeniu samochodów osobowych i nadwozi w związku z zaliczeniem tej pozycji do grupy importu „inwestycyjnego“ w 1947.

8) W I półr. r. ub. importowano olejów mineralnych, paliw płynnych itp. ok. 136 tys. ton; w II-gim import spadł do 90,8 tys. ton.

9) W tym wypadku: cyny, miedzi, niklu i aluminium.

tu w porównaniu z 1946 r. należy zanotować w odniesieniu do grupy artykułów chemicznych, a mianowicie do przetworów chemicznych organicznych i barwników syntetycznych oraz surowców do ich wyrobu; łączna wartość przywozu tych dóbr wzrosła z 1,1 milj. zł. w 1946 r. na 26,5 milj. zł. osiągając 123% poziomu importu z 1938 r. Podobnie przekracza ilościowo stan przedwojenny import nawozów sztucznych i surowców do ich produkcji, w tym wypadku jednak nastąpiło nieznaczne zmniejszenie przywozu w stosunku do 1946 r.

Zestawienie poniższe, uwzględniając międzynarodową klasyfikację obrotów zagranicznych¹⁰⁾, umożliwia porównanie importu poszczególnych grup surowców i półfabrykatów w latach 1938 i 1947.

Tabela 1.

**IMPORT SUROWCÓW I PÓLFABRYKATÓW
W 1938 — 1947 R.**

**IMPORTS OF RAW MATERIALS AND SEMI-
MANUFACTURED PRODUCTS.**

w milj. zł. z 1938 r.

in millions zł 1938.

	1938	%	1947	%	1938=100
I Artykuły do produkcji rolnej (nie trwałe) Articles for agriculture (nondurable)	20,8	2,8	20,1	3,3	96,6
II Paliwo, smary, oleje (nie trwałe) Fuels, oils, lubricants (nondurable)	8,5	1,1	130,9	21,5	1540,0
III Artykuły do prod. przem. i handlu (trwałe) Articles for industr. and trade (durable)	219,2	29,7	120,3	19,7	55,0
IV Artykuły do prod. przem. *) i handlu (nie trwałe) Articles for indust. and trade (nondur.)	489,1	66,4	338,1	55,5	69,1
Ogółem — Total	737,6	100	609,4	100	82,6

Pozostaje do omówienia trzecia zasadnicza grupa importu a mianowicie import dóbr inwestycyjnych. Odrazu na wstępie można powiedzieć, że kształtowanie się przywozu tych dóbr w roku ub. przedstawiało się korzystnie dla gospodarki narodowej, potrzebującej w okresie odbudowy i rozbudowy odpowiednio dużego i wszechstronnego strumienia dóbr inwestycyjnych. Niezależnie więc od absolutnego wzrostu

¹⁰⁾ Handel specjalny według numerów Wykazu Statystycznego Towarów Ligi Narodów.

*) Z wyłączeniem artykułów do produkcji żywności i wyrobów tytoniowych.

Excluding all foodstuffs and tobacco.

wartości przywozu tych artykułów o przeszło 100 milj. zł. przedwojennych w stosunku do stanu z 1946 r. udział importu inwestycyjnego w 1947 r. w ogólnym przywozie powiększył się znacznie, kształtując się na poziomie prawie 34%, podczas gdy w 1946 r. wyniósł on jedynie 22,6%.

Na ogólną sumę 566,8 milj. zł. przedwojennych importu dóbr inwestycyjnych na środki transportowe przypadało 283,4 milj. zł., czyli około 50% volumenu importu inwestycyjnego. Główną rolę grały w tym wypadku zakupy sprzętu i taboru kolejowego z demobilu amerykańskiego, których wartość po cenach z 1938 r. i bez uwzględnienia zużycia wynosiła około 110 milj. zł.¹¹⁾ Dostawy te napaływały do kraju prawie wyłącznie w pierwszym półroczu, które w związku powyższym posiadało o 100 milj. zł. wyższe cyfry importu inwestycyjnego niż drugie.

Import samochodów osobowych, ciężarowych i wszelkich omnibusów osiągnął w roku ub. wartość 67,8 milj. zł., czyli około 43% pozycji z 1946 r., przekraczając przeszło trzykrotnie poziom importu samochodów w roku podstawowym.

Następną pozycją w grupie środków transportowych, pozostających pod względem ilości w poważnym niedoborze, były traktory, których import osiągnął w 1947 r. 21,2 milj. zł. przedwojennych wobec planowanego przywozu w tym okresie za około 75 milj. zł.¹²⁾ Import traktorów w 1946 r. wyniósł 13,6 milj. zł.

Obok środków transportowych, w skład których wchodził również w roku ub. import statków powietrznych i wodnych, najważniejszą pozycję stanowił przywóz maszyn, aparatów i sprzętu elektrotechnicznego o łącznej wartości 158,1 milj. zł. przedwojennych. Na tym tak ważnym dla przemysłu odcinku wzrost przywozu w roku ub. wyniósł 57% w stosunku do 1946 r. osiągając poziom 85% stanu importu tej grupy z 1938 r. Niewiele mniejszy wzrost przywozu (164% pozycji z 1946) zanotować można w odniesieniu do takich dóbr inwestycyjnych, jak paśy napędne, narzędzia rzemieślnicze i przemysłowe, a import dóbr w ramach grupy wag narzędzi precyzyjnych, instrumentów i aparatów naukowych przekroczył w roku ub. poziom z 1938 r., osiągając wartość 37 milj. zł. przedwojennych wobec 22 milj. zł. z 1946 r. Inwestycyjnym importem dla rolnictwa był w roku ub. przywóz koni i bydła zarodowego w wysokości 45,9 milj. zł., czyli o niecałe 5 milj. zł. mniej niż w 1946 r.

¹¹⁾ Według cen zakupu partia demobilu kolejowego wynosiła w roku ub. 10,1 milj. dolarów obecnych, czyli ok. 50% wartości obliczonej w cenach stałych. Nadszacunek stąd wynikły spowodowany jest z jednej strony zużyciem sprzętu, z drugiej strony jednak zmniejszony jest niskim wycenieniem taboru kolejowego w dolarach. W związku z powyższym nadszacunek należy obliczać na ok. 30 milj. zł. przedwojennych.

¹²⁾ Narodowy Plan Gospodarczy, str. 43, tabl. 14 — podana ilość traktorów.

Tabela 2.

Ogólnie biorąc korzystnym zjawiskiem był fakt, iż udział importu pochodzenia reliefowego w zakresie przywozu dóbr inwestycyjnych w roku ub. stanowił już tylko 27% w porównaniu z 92% z 1946 r.

Tabela 2.

IMPORT Z PODZIAŁEM NA DOKŁADNE KATEGORIE, INWESTYCYJNE I PRODUKCYJNE W 1946 I 1947 R.

IMPORTS ACCORDING PRINCIPAL GROUPS OF IMPORTED GOODS IN 1946 AND 1947.

Grupy — Groups	1938	1946	1947	Wskaźnik-index	
				1946	1947
				1938 = 100	
Ogółem—Total	100	100	100	158	129
I Dobra konsumpcyjne Consum. goods	22,7	45,1	29,6	314	168
A. Żywność — Foods and Foodstuffs	12,5	38,7	18,3	488	188
B. Inne art. konsump. Other cons. goods	10,2	6,4	11,3	100	143
II Dobra inwestycyjne Investment goods	23,5	22,6	33,8	152	186
A. Maszyny: aparaty, narzędzia, konie Machin. appar., tools, horses	19,2	7,2	16,9	59	114
B. Środki transport. Transport. means	4,3	15,4	16,9	564	507
III Surowce i półfabr. Raw-mater. semi- produktów.	53,8	32,3	36,6	95	82,6
A. Surowce energet. Fuels	0,5	12,7	7,8	4510	2018
B. Inne surowce Other.	53,3	19,6	28,8	58	69

4. Pochodzenie importu handlowego.

Według danych Ministerstwa Przemysłu i Handlu wartość importu handlowego w 1947 r. wyniosła 322,7 milj. dolarów z uwzględnieniem zakupów z demobilu amerykańskiego — 19,4 milj. dolarów i angielskiego około 3,7 milj. dolarów, wykazując w rezultacie wzrost o 170,5 milj. dolarów czyli o 112% w stosunku do poziomu z 1946 r. Włączając obie dostawy demobilowe, pochodzenie polskiego importu kształtowało się w roku ub. w sposób następujący: (tabl. 3):

Jedynie z ZSRR, z Radzieckiej Strefy Okupacyjnej oraz z Rumunii import zmniejszył się w porównaniu z 1946 r. Gwałtowny wzrost przywozu należy natomiast zanotować przede wszystkim z Belgii, Holandii oraz Danii, która w roku ub. znalazła się na trzecim miejscu na liście głównych dostawców Polski.

Bardzo ważną pozycją importu w roku ub. — aczkolwiek ze względów natury technicznej po-

minięta w rozważaniach powyższych¹³⁾ — były reparacje, których wartość według danych Ministerstwa Przem. i Handlu wyniosła ca 40 milj. dolarów, przewyższając nieomal czterokrotnie kwotę reparacji z 1946 r. Na reparacje złożyły się głównie dobra inwestycyjne, udział artykułów konsumpcyjnych nie przekraczał 20% ogólnej wartości reparacji. Z dóbr inwestycyjnych wymienić należy przede wszystkim statki mor-

Tabela 3.

IMPORT POLSKI WEDŁUG KRAJÓW POCHODZENIA TOWARU.

TOTAL IMPORTS ACCORDING LEADING COUNTRIES OF SUPPLY IN PER CENTAGE.

Kraje — Countries	Udział w procent. ogólnej wartości importu % share of total imports			Wskaźnik wartości obrot. Index 1946 = 100
	1938	1946	1947	
	1. ZSRR	0,76	53,57	
2. USA	12,20	1,16	18,40	392 *)
3. Dania	0,83	2,82	9,52	890
4. Anglia	11,40	1,32	9,39	335 *)
5. Szwecja	3,47	16,12	8,44	130
6. Brazylia	1,30	—	4,69	—
7. Francja	3,60	—	3,59	—
8. Norwegia	1,43	0,59	2,55	891
9. Bułgaria	1,50	0,32	2,27	?
10. Finlandia	0,21	—	2,22	—
11. Sow. strefa okupac.	—	8,37	2,21	92
12. Czechosłowacja	3,13	1,20	1,61	227
13. Belgia	4,08	0,07	1,55	3410
14. Jugosławia	2,08	6,79	1,44	455
15. Szwajcaria	0,78	0,51	1,39	369
16. Holandia	2,83	0,15	1,36	2750
17. Węgry	0,61	3,21	1,15	319
18. Rumunia	3,01	0,82	—	85
Ogółem wyszczególn. Total specified	53,22	100	98,06	—

skie i holownikij na ogólną sumę 4,6 milj. dolarów, następnie maszyny i narzędzia w ilości ok. 8.000 sztuk. Z surowców i półfabrykatów pierwsze miejsce pod względem wartości zajmowały rozmaite chemikalia w ilości 63,3 tys. ton.

5. Wnioski.

Reasumując rozważania na temat importu w roku ub. można w skrócie wyodrębnić kilka charakterystycznych cech:

a) mimo faktycznego zmniejszenia się o 19% masy importowanej w roku ub. w stosunku do poziomu importu z 1946 r. wobec usamodzielnienia się kraju pod względem żywnościowym,

¹³⁾ Materiały GUS'u nie obejmują dostaw pochodzących z reparacji, dane Minist. Przemysłu i Handlu zaś nie nadają się na włączenie ich w obliczenia wolumenu importu.

*) Z uwzględnieniem importu demobilowego w latach 1946 i 1947.

Including imports of war-stock surplus.

strumień dóbr produkcyjnych był o ok. 4% większy niż w 1946 r.¹⁴⁾.

b) zaopatrzenie materiałowe dla przemysłu i rolnictwa pochodzenia zagranicznego mimo niewielkiego tylko spadku, spowodowanego znacznym zmniejszeniem się importu dóbr energetycznych, kształtowało się w roku ub. na poziomie 82,6% stanu z 1938 r.

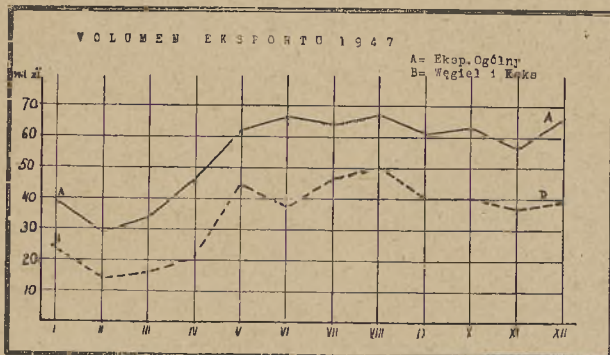
c) Import handlowy przy 112% wzroście w stosunku do poziomu z 1946 r. osiągnął 85,5% stanu z 1938 r. Udział importu pochodzenia reliefowego zaś w ogólnej wartości przywozu zmniejszył się z 79% dla r. 1946 na 30% w roku ub.

d) w roku ub. nastąpiło znaczne rozszerzenie się wachlarza zagranicznych dostawców Polski przy zmniejszonych o 22% w stosunku do 1946 dostawach z ZSRR.

EKSPORT.

1. Volumen i dynamika eksportu.

W przeciwieństwie do importu eksport kształtował w roku ub. równomiernej i poza spadkiem na skutek przyczyn klimatycznych w pierwszym kwartale w pozostałych miesiącach do samego końca roku badanego utrzymywał się na mniej więcej stałym poziomie. Przeciętne odchylenie miesięczne stanowiło 21,5% wartości średniej miesięcznej, kształtując się na poziomie 54,3 ml. zł. przedwojennych.



Ogólny wolumen wywozu w roku ub. egłym wyniósł 652,4 ml. zł., przy czym w drugim półroczu wywóz był większy o 37% niż w pierwszym. W porównaniu do eksportu z roku 1946 i 1938 wywóz w roku ub. wykazywał odpowiednio wskaźniki 169 i 55.

2. Analiza struktury wywozu.

Zmiany wolumenu w roku ub. w stosunku do 1946 r. nie idą w parze z równie dużymi zmianami struktury strumienia wywozowego, która nadal poważnie różni się w porównaniu z okresem przedwojennym. Tym nie mniej w roku ub. zanotować należy pojawienie się na liście wywo-

zowej dwóch pozycji, a mianowicie cukru i jaj, które swą wagą i rozmiarami zaczynają — aczkolwiek jeszcze w niewielkim stopniu — naddawać polskiemu eksportowi charakter wywozu nie tylko wyłącznie przemysłowego, jak to miało miejsce w latach 1945 i 1946, lecz również rolniczego. Dysproporcje w znaczeniu, jakie miał w okresie powojennym dla eksportu polskiego przemysł z jednej strony, a z drugiej strony rolnictwo, muszą niewątpliwie znaczyć, a objawem tych naturalnych tendencji jest pojawienie się w roku ub. pozycji eksportowych pochodzenia rolniczego. Obok bowiem eksportu cukru w ilości 100 tys. ton czyli 118% ilości wywozowej w 1938 r., oraz obok eksportu jaj za 3,3 mlj. zł. przedwojennych (84% wartości eksportu jaj w 1938) zanotować należy istnienie takich jak i w pozycji jak: łososi — 3 mlj. zł. (ilościowo 8-krotnie więcej niż w 1938); drób bity — 1,7 mlj. zł. (85% pozycji z 1938 r.); żołądki — 1,1 mlj. zł. (90% pozycji z 1938). Łącznie wywieziono wytworów pochodzenia gospodarki rolniczej i zwierzęcej za około 35 mlj. zł. co stanowiło w roku ub. 5,4% całkowitego wywozu¹⁶⁾.

Podstawą eksportu polskiego pozostawał w roku ub. nadal węgiel kamienny wywieziony w ilości 18,6 mlj. ton¹⁷⁾, czyli o przeszło 4 mlj. ton więcej niż w 1946 r., przekraczając tym samym przedwojenny poziom z 1938 r. o 60%. Łączny udział paliw stałych w wywozie polskim w roku ub. kształtował się na poziomie 63% (410 mlj. zł) ogólnego wolumenu eksportu, a więc o 4% poniżej udziału z 1946. Charakterystyczną cechą powojennego eksportu węgla jest znaczne zmniejszenie się eksportu morskiego w stosunku do lądowego. O ile w 1938 r. 86% wywozowanego węgla opuszczało Polskę przez porty, o tyle w 1947 r. jedynie 33% stanowiło ładunek okrętowy. W roku ub. porty eksportowały około 60% ilości węgla wywozowanego przez nie w ostatnich latach przedwojennych.

Z innych artykułów pochodzenia mineralnego poważnymi obrotami odznaczał się cement i benzol oczyszczony. Pierwszy wywieziony w roku ub. w ilości 415 tys. ton przewyższył wolumen wywozu z 1946 r. o 10%, osiągając rekordowy wskaźnik — 680, w stosunku do roku podstawowego. Wolumen wywozu benzolu oczyszczonego nieco spadł w porównaniu ze stanem 1946 r., lecz przekraczał jeszcze o 6% poziom wywozu z 1938 r.

Drugą zasadniczą pozycją eksportu polskiego po wytworach pochodzenia mineralnego była w roku ub. grupa wyrobów włókienniczych, której wolumen wywozu osiągnął 89,5 ml. zł. wobec 35,7 mlj. zł. z 1946 r. Tak silny wzrost wywozu artykułów umożliwił przekroczenie poziomu eksportu całej grupy tak surowców jak i wyrobów włókienniczych z 1938 r. o przeszło 52%. Główną rolę w tym wypadku grały wyroby bawełniane, których wywóz w roku ub. stanowił

¹⁴⁾ Przy uwzględnieniu w obu okresach pozycji reparacji (części produkcyjnej), wzrost powiększył się do ca. 11,2%.

¹⁶⁾ W 1938 r. udział eksportu pochodzenia rolniczego wynosił 40,8%.

¹⁷⁾ Łącznie z bunkrem okrętowym.

60% wartości ogólnego wywozu wyrobów włóknennych. Wzrost wywozu wyrobów bawełnianych był jednak o połowę mniejszy niż powiększenie się eksportu wszystkich wyrobów innych niż bawełnianych, a mianowicie: odpowiednio: z 9,4 milj. zł. na 36,1 milj. zł.

Trzecią wreszcie co do wielkości pozycją eksportową była w roku ub. grupa: żelaza, stali i wyrobów z nich, której volumen wywozu wynosił 33,7 milj. zł., osiągałac o 32% wyższy poziom w stosunku do stanu z 1946 r.

W podobnym stopniu wzrósł również eksport cynku i wyrobów z niego, łącznie jednak wywóz metali nieszlachetnych i wyrobów z nich kształtował się o 60% poniżej poziomu przedwojennego.

Znaczny wzrost wywozu miał miejsce na odcinku szkła i ceramiki, a mianowicie z 3,5 milj. zł. w 1946 r. na 16 milj. zł. w roku ub., wzięwszy

Tabela 4.

ZMIANY W UDZIAŁACH PROCENTOWYCH 10 NAJWAŻNIEJSZYCH POZYCJI EKSPORTU W 1947 R. W STOSUNKU DO OGÓLNEJ WARTOŚCI WYWOZU.

CHANGE OF % SHARES IN 10 LEADING ITEMS OF EXPORTS IN 1947.

Artykuły Articles	1938	1946	1947	Wskaźnik wywozu 1947
				Index of export 1947 1946 = 100
1 Węgiel i koks Coal and coke	19,1	67,4	62,9	157
2 Wszelkie wyroby bawełniane All cotton fabrics	0,3	6,8	8,2	203
3 Wszelkie wyroby włókn. inne niż bawełniane All textile fabrics other than cotton	3,1	2,4	5,5	384
4 Żelazo, stal i wy- roby z nich Iron, steel, products there-of	8,0	6,6	5,2	132
5 Cynk i wyroby z niego Zinc and products thereof:	2,5	3,3	2,6	130
6 Szkło i ceramika Glassware, pottery	0,1	0,9	2,5	459
7 Cukier Sugar	1,1	0,4	2,4	918
8 Cement Cement	0,1	2,7	1,7	110
9 Biel cynkowa i ołowiana Zinc and lead white	0,3	1,0	0,6	91
10 Jaja Eggs	3,3	—	0,5	—
Ogółem wyszczególn. Total specified	37,9	91,5	92,1	169

pod uwagę eksport tych dóbr w wysokości niecałych 3 milj. zł w 1938, osiągnięcia eksportowe na tym odcinku należy uważać za duży sukces.

Zestawienie poniższe obejmuje dziesięć najważniejszych pozycji wywozowych w roku ub. dając ilustrację cyfrową powyżej przedstawionej analizy struktury wywozu.

3. Eksport według krajów przeznaczenia artykułów wywozowych.

Zgodnie z danymi Ministerstwa Przemysłu i Handlu wartość aktualna wywozu w roku ub. wyniosła 244,7 milj. dolarów, czyli o 117,5 milj. dolarów więcej niż w 1946 r. Tabela uwidacznia udział poszczególnych odbiorców polskich w ogólnej wyżej wymienionej wartości eksportu.

Tabela 5.

EKSPORT POLSKI WEDŁUG KRAJÓW PRZEZNACZENIA TOWARÓW WYWOŻONYCH W 1947 R.
TOTAL EXPORTS DISTINGUISHING PRINCIPAL MARKETS IN 1947.

Kraje — Countr.	Udział w procent. ogólnej wartości importu % share of total imports			Wskaźnik wartości eksportu Index of exports 1946 = 100
	1938	1946	1947	
1. ZSRR	0,12	68,21	28,58	119
2. Szwecja	6,03	13,32	16,81	166
3. Czechosłowacja	3,64	1,15	5,91	352
4. Dania	1,38	4,36	5,77	185
5. Anglia	18,20	4,20	5,46	830
6. Szwajcaria	2,02	0,06	5,10	307
7. Austria	—	0,60	4,77	991
8. Norwegia	1,79	1,87	3,25	275
9. Radz. strefa w Niemczech	—	(.)	3,21	91
10. Finlandia	1,83	0,40	2,99	987
11. Francja	3,76	3,78	2,91	114
12. Jugosławia	0,55	1,17	2,65	518
13. Włochy	5,50	(.)	2,36	5158
14. Holandia	4,60	(.)	2,02	?
15. Belgia	4,82	(.)	1,67	?
Ogólne wyszczególn. Total specified	54,24	50,12	93,46	181

Mimo wzrostu wywozu do Związku Radzieckiego udział tego rynku w ogólnej wartości wywozu zmalał znacznie na korzyść wielu innych rynków, których liczbą wzrosła w roku ub. z 23 na 37. Z wyszczególnionych w tabeli odbiorców jedynie udział Francji zmniejszył się w stosunku do roku 1946 przy niewielkim wzroście obrotów eksportowych. Na liście powyższej brak Stanów Zjednoczonych, importujących w 1938 r. 5,3% polskiego wywozu, a udział Anglii kształtował się przeszło trzykrotnie niżej niż przed wojną.

Cyfry powyższe wskazują, iż odbudowa polskiego eksportu przybrała w r. ub. znaczne rozmiary i osiągnęła duży sukces szczególnie na takich rynkach jak Włochy, Holandia i Belgia,

(.) oznacza udział bardzo nieznaczny

(.) means a negligible share.

gdzie wywóz w 1946 r. prawie jeszcze nie istniał, oraz Austria i Finlandia, gdzie zanotować należy prawie dziesięciokrotny wzrost obrotów wywozowych w stosunku do 1946 r.

Zakończenie.

Pomimo znacznego wzrostu wartości eksportu polskiego w roku ub. z jednej strony i ogólnego zmniejszenia się masy przywózowej z drugiej, ujemne saldo bilansu handlu zagranicznego w 1947 r. osiągnęło poziom znacznie wyższy niż w 1946 r. Było to wynikiem zmniejszenia się udziału i roli jaką odgrywał w r. 1946 import pochodzenia reliefowego. Dysponując materiałem cyfrowym użytym do niniejszego sprawozdania wyprowadzić będzie można trzy salda, z których pierwsze będzie nosiło charakter salda „potencjalnego” nie obciążającego w ogólnych swych rozmiarach polskiego bilansu płatniczego. Będzie ono różnicą między naszerzej rozumianym importem w skład którego włączymy import w ramach umów międzynarodowych, obroty handlowe pozaumowne, dostawy UNRRA, zakupy demobilowe, oraz reparacje, a całkowitym eksportem w latach 1946 — 1947¹⁹⁾.

Według liczb Ministerstwa Przemysłu i Handlu ujemne saldo „potencjalne” wynosiłoby w 1946 r. 328,6 milj. dolarów, i 192,6 mil. dolarów w 1947 r. wykazując tym samym 58% zmniejszenie.

Wyłączając z obliczeń pozycję dostaw UNRRA oraz pozycję reparacji otrzymujemy odpowiednio dwa następne salda ujemne w wysokości 27,8 mil. dolarów dla roku 1946 i 77,9 milj. dolarów dla r. 1947. Wreszcie trzecia para sald również ujemnych, obciążających w rzeczywisto-

ści w ogólnych swych rozmiarach nasz bilans płatniczy, obejmująca jedynie obroty handlowe umowne i pozaumowne, kształtowała się w latach badanych na poziomie 16,3 mil. dolarów w 1946 r., oraz 54,9 mil. dolarów w 1947 r. dając prawie trzy i półkrotny wzrost w stosunku do 1946 r.

Ujemny bilans handlowy był zjawiskiem dodatnim w okresie intensywnej odbudowy, pewne trudności mogłoby jednak spowodować ustanie dopływu kredytów, którymi finansowano te niedobory. Decydującym w tym wypadku przeciwdziałaniem będzie przede wszystkim akcja rozszerzenia masy eksportowej, w której pozycja artykułów pochodzenia roślinnego i hodowlanego odegrać winna zasadniczą rolę.

Najwyższe saldo ujemne w r. ub. posiadała Polska w obrotach ze Stanami Zjednoczonymi — 39,3 mil. dolarów, na drugim miejscu pod względem wielkości ujemnego salda znalazła się Dania — 16,6 mil. dolarów, na trzecim i czwartym Brazylia i Anglia po 13 mil. dolarów. Największe saldo dodatnie miała Polska ze Szwecją 13,9 mil. dol. następnie z Austrią — 9,3 mil. dol., oraz z Czechosłowacją — 9,2 mil. dolarów.

W zakończeniu niniejszego referatu wypadnie wspomnieć, iż kształtowanie się cen w roku ub. artykułów importowanych i eksportowanych przez Polskę było niewątpliwie korzystne dla polskiego bilansu handlowego²⁰⁾. Wskaźnik cen towarów eksportowych osiągnął za pierwsze półrocze 1947 r. poziom 274 (1938 = 100), zaś artykułów importowanych — 224. Jednak sytuacja cen światowych w okresie obecnym stwarza perspektywę, iż stosunek cen eksportu polskiego do cen importu kształtować się będzie w r. b. prawdopodobnie mniej korzystnie.

ENGLISH SUMMARIES

GENERAL SURVEY

W. H. Hagemeyer.

During the second half of 1947 the rate of increase of production and the processes of reconstruction and development were maintained on a high level.

Industrial production rose during this period by 16.8 per cent as compared with the first half of that year. The yearly rise of the index of industrial production amounted to 32 per cent compared with 1946. The rate of increase was maintained on a high level and quarterly figures were showing an increasing rate of rise, the third quarter showing 4 per cent and the fourth a 13 per cent rise. This was partly due to seasonal factors. The development of production of investment goods was fastest with 21 per cent of rise, the production of consumption goods was second rising 15.4 per cent com-

pared with the average level of the first half year.

Employment of workers in nationalized industries increased during the period analyzed by 10 per cent and employment index embracing also office and other salaried employees rose by 7 per cent. Efficiency of labour, as indicated by the comparison of the figures of employment and of production rose considerably during this period. Total number of sick-insured (excluding those employed in agriculture) rose from 2 850 thous persons (average for the first half year of 1947) to 3.032 thous. persons (average for the second half year of 1947) i. e. by 64 per cent. The rise of total employment was smaller than the rise of industrial employment and the numbers of those employed in commerce and public administration and services were increasing at a slower rate than employment in industry. Income payments in nationalized industries rose from 5.927 mn zł in June to 9.332 mn zł in December i. e. by 57 per cent.

Investments from public means were maintained on a higher level than during previous periods. The development of investments by

¹⁹⁾ W obu okresach nie uwzględniono pozycji innych darów poza dostawami UNRRA.

²⁰⁾ Prace Instytutu Gospodarstwa Narodowego Nr 3.

quarters is shown in the following table (data for previous quarters revised).

Year and quarter	in mil. zl.	
	Public investments total	Of which those paid for from Treasury appropriations
1946 I	2.722	2.511
II	5.230	2.050
III	13.153	3.651
IV	11.922	4.246
1947 I	10.221	3.876
II	21.761	4.859
III	22.270	5.631
IV	32.386	8.007

The situation of the State Treasury was particularly good during the II half of 1947. Current expenses in that period were 121.364 mn zl and total revenue 144.321 mn zl. The surplus was used partly for paying the rest of Treasury debt in the National Bank of Poland, partly for financing investment expenses of Public Administration. The rest was deposited with the banks. From the total sum of current expenses 18.300 mn zl were allocated to nationalised industries for own liquid means, this sum is to be added to monetary savings within the nationalised economy. Adding investment and sinking funds of nationalised enterprises, surpluses of the social insurance system, the rise of own capital and term deposits we arrive at the total sum of money savings of 61.566 mn zl and excess of the savings over public investments of 6.910 mn zl. This excess had no deflationary repercussions because there was a considerable rise in stocks of goods in nationalised industry and trade and the addition to stocks was not counted in as investments.

Short term credits rose during the period under review by 63.462 mn zl and the total sum outstanding at the end of the year was 142.582 mn zl. Short term credits granted by banks amounted to 83.550 mn zl and direct short term credits granted by the National Bank of Poland amounted to 59.032 mn zl. The increase of short term credits was due to the rise in monetary income payments in industry. The rise of the value of goods sold and with the process of creation of liquid resources in industry and trade the rise of the value of goods sold in industrialised industries was connected during that period with the rise of production and with the process of changing the system of pricing to a uniform price system.

Monetary circulation rose during the half year by 23.965 mn zl and reached 91.483 mn zl at the end of the year. This rise was connected with the increase in short term credits and not with the investment plan. The level of free market prices was stabilized during the second half of 1947. The price index of industrial commodities showed that stabilization was achieved here during the third quarter of 1947 after

a short period of falling prices, seasonal fluctuations disappeared from this series and did not appear again in 1948 even in series with highly seasonal demand such as building materials. The prices of food and beverages were stable too, during this period and seasonal fluctuations, though persisting have decreased in amplitude by one half compared with 1946. The process of price stabilisation is the result of increasing supply of goods both home produced and imported and of an effective control preventing the accumulation of speculative commodity stocks. This stabilisation was achieved during the second half of 1947, with the current rate of investment increased and the level of wages raised considerably.

Commodity imports increased the home supply of goods by 803,6 mn zl of 1938 purchasing power, exports during this period amounted to 376.7 mn zl, the result of foreign trade was a net surplus of commodity supply of the value of 426.9 mn zlotys of pre-war purchasing power. This surplus would be smaller if counted in current prices as the terms of trade were favourable to Poland. The import surplus and its planned distribution between consumers' goods and investment goods was an important factor contributing to the processes of reconstruction and development. The deficit of the balance of trade was financed by a gold and grain loan granted by the Soviet Union and a smaller American credit of war surplus, material and some smaller credit operations.

MONEY MARKET IN POLAND

Survey of the second half of 1947.

W. Fischer.

In spite of heavy government and other public expenditure for current investment, the Polish money market showed some further features of stability in the period concerned. A slight rise in prices throughout the two last quarters was mainly due to the seasonal, but not monetary factors.

State Treasury Account.

The net surplus of revenue in the second half of 1947 totalled 22.957 mn. zl. This large sum enabled not only the full liquidation of the rest of State Treasury Debt in the National Bank of Poland (NBF), but after balancing the whole capital disbursement, provided a considerable surplus of operational means in form of Treasury Deposits in State and other Banks. Table 1, illustrates the full revenue account in the period analyzed. The Treasury capital disbursement amounted to 13.638 mn. zl. net.

Short-term credit market.

The sum of short-term credits of the banks rose from 50.662 mn. zl. to 83.550 mn. zl., that is by some 32.800 mn. zl., while the rise of direct National Bank of Poland credits was 30.574 mn. zl. The total growth of operational credits was largely met by the banks' own means. Table 2,

shows the movements of short-term credits and bank deposits in the second half of 1947.

Expenditure on capital account — gross capital formation.

At the same time bank investment credits showed an increase of 38 516 mn. zl. net. With the allowance, however, for the repayment and conversion of short-term credits, the estimate of investment, which was financed from banks' credits, reached some 40.265 mn. zl. The capital disbursement of State Treasury of 13.638 mn. zl., and the above mentioned total of 40.265 mn. zl., enlarged yet by the value of self-financed investment of all banks and insurance corporations, make a total estimate of gross capital formation, financed by public means, of 54.656 mn. zl. Table 3. shows the development of public expenditure for current investment throughout 1947. The self-financed investment of banks and insurance corporations including allowances for repayment and conversion, was proportionally allocated for every month separately for the first and second half of last year.

A very substantial accumulation of liquid means and a strong drainage of money market through the Treasury apparatus, both totalled 43 266 mn. zl. enabled to meet these large expenditure on capital account without any deficit at all. The nominal gap of 11.390 mn. zl. was filled by a government outlay of 18.300 mn. zl. which has been supplied from ordinary revenue, providing own liquid means for nationalised enterprises.

The supply of means of payment.

Table 4. shows the movement of the total money supply which rose by 53.834 mn. zl. in the second half of 1947. The upward trend of all figures was mainly due to the considerable enlargement of banks' money (by 40.550 mn. zl. in the period concerned) almost exclusively connected with the settlement of accounts within the whole nationalised trade.

PRICES IN THE SECOND HALF OF 1947

A. Ledworowska.

A general stabilisation of the price level was observed during the second half of 1947. The general index of retail prices rose during that period by 4.7 per cent. as compared with 21.3 per cent for the First half of 1947 and 22.3 per cent for the second half of 1946. The prices of food rose during the period under review by 7.2 per cent, this rise was due entirely to a seasonal rise of the prices of dry products which rose by 4.9 per cent during the III quarter and by 29.8 per cent during the IV quarter of 1947. Analysing the index of food prices with the only process applicable to the short post-war series i. e. the 12 months' moving average we find that seasonal fluctuations decreased in amplitude from 31.5 per cent in 1946 to 14.2 per cent in 1947. The local dispersion of food pri-

ces in different town markets remained unchanged as compared with the first half of 1947, and lower than the corresponding figures for 1946. The price index of industrial products rose by 3.6 per cent during the second half of 1947. This was due to an increase in the free market prices for domestic coal in August and September with a simultaneous small decrease in the prices of semimanufactured and manufactured products.

Seasonal fluctuations disappeared during the period reviewed from the series of semimanufactured goods although the demand connected with the building season is seasonal. The price index of manufactured goods fell by 5 per cent mainly on account of a fall of the prices of fabrics by 16.8 per cent and of clothing and footwear by 4.6 per cent, with slight price changes in other groups. Price fluctuations which were a random (non seasonal) character (see graph 2) disappeared here too and the stabilisations achieved in the III-rd quarter was maintained during the first months of 1948.

WAGES AND EMPLOYMENT IN 1947.

mgr. W. Iwaszkiewicz.

Generally speaking, the stability of the labour situation which was marked in the first half of 1947, gained still in strength in the second half. The increase in the total number of persons in work, excluding agricultural wage-earners, was rather moderate i. e. 8 per cent compared with 34.4 per cent in 1946.

At the end of November, the peak month of 1947, the total employment was 3.289.000 men and women. In the same period unemployment fell from 3.25 per cent in 1946 to 2.81 per cent of the total employed labour, remaining almost stationary during the whole of last year.

The fall of liquidity of labour (the fall in the number of persons entering and leaving employment in relation to the total number employed) which is still another aspect of the above mentioned stability, was mainly due to the improvement of general work conditions.

Throughout the last year the cost of living in Warsaw rose by 20 per cent, while the hourly money earnings in nationalised industry increased by 58 per cent, making a substantial growth in real earnings, (by nearly one third). A still stronger tendency of the same kind must be noted in the railway-workers group which, since the end of 1945 had the lowest wage rates.

The labour policy of industrial authorities and the control of employment, both working for effective enlargement of professional training and for reducing the excessive employment in individual establishments, made in fact a considerable contribution to the stability of the general labour situation.

The absorptive capacity of the labour market although still capacious shrank in the second half of 1947, especially in relation to the low skilled groups. A really successful action

against all sorts of black marketing decreased remarkably the number of „spivs” and illegal businessmen.

On the other hand the introduction of the competition-work system last autumn, and very high rewards for the work-leaders, stimulated production and attached the workers to their once chosen labour place.

The repatriational inflow of Polish pre-war emigrants from France and Germany, which began in the period analyzed enriched the national labour market in high trained manpower. This movement, however, was not carried on on a very large scale.

The rise of wage rates, which occurred in the IV quarter of 1947, affecting mainly coal mining workers, postmen, and railway transport wage-earners, had to revert to the pre-war discrepancy of earnings in different industries.

INDUSTRIAL PRODUCTION IN THE SECOND HALF OF 1947.

T. Zawadzki.

Owing to the further development of industrial production in the second half of 1947, its total annual volume (computed at 1937 prices) surpassed the pre-war level by 4 per cent, and by 31,6 per cent that of 1946.

Average index of industrial production (net) reached in the second half of 1947 — 112,1 (1938 = 100) exceeding by 16,8 per cent the averagely monthly index of the first half of the year. The rise of industrial activity in the period concerned was much more uniform, than in the first two quarters of 1947. The production of investment goods, however, showed a rather stronger upward movement, rising by 21 per cent above first six months' level. The production of consumption goods and that of fuel and power, rose in the same period correspondingly by 15,4 and 14,5 per cent.

The considerable improvement of industrial stocks and a rise of the efficiency of labour took a fair share in the general increase of industrial production in the period analyzed.

The average monthly volume of output in mining, in iron and steel industry, and in textiles was higher than in pre-war base-year, but in paper and electric industries it was nearly the pre-war level only.

The fastest rate of rise of output in the second half of 1947. has been attained by following industries: mineral, leather, electric, chemical, and textile.

The seasonal factors had some adverse influence upon the foodstuffs industry, and stationary character of oil industry index, was mainly due to a lower motor spirit output.

POLISH FOREIGN TRADE 1947.

mgr T. Witt

Imports.

The volume of imports in 1947 totalling some 1,670 mn. zl. (at 1938 prices) fell by 19 per cent as compared with the figures of 1946, being still 28,5 per cent above the pre war level of 1938. In relation to the considerable share — 79, per cent — of UNRRA deliveries of the total imports in 1946, the corresponding figures in the period analyzed dropped remarkably to 45 per cent in the first and to 21 per cent in the second half of 1947. Although the rise of the volume of commercial imports (excluding UNRRA and other Gifts) was particularly marked in 1947, its total was still by 15 per cent below the level of 1938. The movement of imports throughout last year is fully illustrated by the Graph 1. page . The changes of the pattern of Polish last year imports were due to a particular fall of the volume and share of consumption goods — from 45 per cent of the total imports in 1946 to 27,5 per cent in the second half of 1947. — to the advantage of raw materials and investment goods. Table 2 shows the total imports according to leading countries of supply in percentage.

Exports.

The recovery of Polish exports through the period analyzed in spite of the unfavorable winter weather conditions in the first quarter of last year, worked well during the remainin part of 1947. The volume of exports reached some 652,4 mn. zl. (at pre war prices) and the index 169 (1946 = 100) being by 37 per cent larger in the econd, as compared with the first half of last year. Nevertheless they were still short of the pre war level by 45 per cent. Although coal and coke were still the bulk of Polish exports, surpassing by 60 per cent the export level of 1938 and by 4 mn. tons the figures of 1946, the recovery and progress in several items of the export list like: sugar, eggs, poultry, textiles, glassware and pottery were even more significant last year. (see Table 4.). Table 5 shows total export distinguishing the principal markets in 1946 and 1947 compared with 1938.

The adverse balance of trade in 1947 although considerable in volume (at pre war prices) was smaller in current values on account of the favorable terms of trade prevailing. Some 55 mn. U. S. dollars of trade deficit in 1947 (excluding UNRRA deliveries and all reparation supplies from Germany) was met by foreign credits: USSR — grain and gold credit. USA — war-stock surplus credit, and other smaller items.

ERRATA

powinno być

Do wyk. 1 str. 7

To graph 1 p. 7

A — Wskaźnik ogólny surowy cen wolnorynkowych

General price index

B — jego 12-to miesięczna średnia ruchoma

its 12 months moving average

C — wskaźnik surowych cen żywności i używek

Price index of food, beverages and tobacco

D — jego 12-to miesięczna średnia ruchoma

its 12 months moving average

Do wyk. 2 str. 9

To graph 2 p. 9

A — Wskaźnik surowy cen półfabrykatów

Price index of semimanufactured goods

B — jego 12-to miesięczna średnia ruchoma

its 12 months moving average

C — Wskaźnik surowy cen wyrobów gotowych

Price index of manufactured goods

D — jego 12-to miesięczna średnia ruchoma

its 12 months moving average

