

214007

1-5

uzup. 214007

MINISTERSTWO
WYZNAŃ RELIGIJNYCH I OŚWIECENIA PUBLICZNEGO.

INFORMATOR

V.

SZKOLNE SCHRONISKA NOCLEGOWE

ROK 1931

WARSZAWA 1931

NAKŁADEM MINISTERSTWA W.R. i O.P.

2017

MINISTERSTWO
WYZNAŃ RELIGIJNYCH I OŚWIECENIA PUBLICZNEGO.

INFORMATOR

V.

SZKOLNE SCHRONISKA NOCLEGOWE

ROK 1931

Biblioteka Jagiellońska



1003283790

WARSZAWA 1931

NAKŁADEM MINISTERSTWA W.R. i O.P.

BIBLIOTEKA
GIMNAZJUM IM. KAPLIŃSKA

Bibl. geog. 93.



PRZEDRUK ZA PODANIEM ŹRÓDŁA DOZWOLONY.

214 007
I-5 (1931)

*Uwagi w sprawie Informatora nadsyłać należy do Min. W. R. i O. P.
Wydział Wych. Fiz. i Higj. Szk.*

Drukarnia Inst. Głuchoniem. i Ociemniałych. Tel. 446-62.

Bibl. Jagiell.
1978 K 962/4

OCHRONA PRZYRODY.

Przyroda żyje. Nie niszczyć jej życia bez potrzeby. Nie łamać gałązek, nie rwij kwiatów, nie płosz ptaków ani zwierząt.

OCHRONA KULTURY.

Na każdym kroku spotykasz dowody ludzkiej pracy. Nie niszczyć ich. Szanuj trud i wysiłek ludzki. Szanuj ludzi. Wszyscy są tu twoimi braćmi. Winienieś im serdeczną przyjaźń i szczerą szacunek.

IDEAŁY KRAJOZNAWCZE.

Ruszasz na wycieczkę nie tylko dla tego, żebyś przewędrował pewną ilość kilometrów: masz oglądać piękno swojej ziemi, zbliżyć się do swoich braćmi, podziwiać piękno swoich pamiątek. Idziesz po to, żebyś ukochał swój kraj.

Wartość wychowawcza wycieczek.

Wśród bogatego skarbcza środków wychowawczych dzisiejszych trudno znaleźć takie, któreby wytrzymały porównanie z wycieczkami pod względem wielostronności działania. Dość wspomnieć, że z równą słusnością mamy prawo zaliczyć je do wszystkich trzech działów—do wychowania fizycznego, intelektualnego i moralnego.

Jako środek wychowania fizycznego, wycieczki wywierają wpływ zbawienny przede wszystkim na zdrowie młodzieży. Trzeba bowiem pamiętać, że gdy idziemy pieszo, wiosłujemy, jedziemy konno, rowerem, czy na nartach i. t. p., ćwiczymy wówczas wprawdzie mięśnie rąk, nóg i tułowiu, lecz daleko ważniejszym jest działanie tego ruchu na rozwój najważniejszych narządów wewnętrznych naszego ciała, ze sercem i płucami na czele. Wszak liczne i wielkie grupy pracujących mięśni potrzebują dla swej odnowy tlenu i substancyj odżywczych. Dzięki zaś regulacyjnym czynnościom układu nerwowego, temu zapotrzebowaniu dzieje się zadość z zadziwiającą precyzją, bo oddech i krążenie krwi wzmagają swą wydajność. Podobnie dzieje się i z innymi czynnościami, jak trawienie, wydzielanie, przemiana materji.

To, o czym mówiliśmy dotąd, bywa naszym udziałem i poza obrębem wycieczek. Toć i gimna-

styka, gry ruchowe, oraz gałęzie sportu nietury-
styczne (jak lekka atletyka, pływanie, walki)
dają, przy racjonalnej uprawie, wspomniane ko-
rzyści. Jest wszakże zasadnicza różnica w dwóch
kierunkach. Po pierwsze, umiejętnie prowadzone
wycieczki oddalają nas od wielkich skupień
ludzkich z ich dymem, pyłem, parami benzyny
i t. p., wiodąc jak najczęściej na łono przyrody,
w pola, lasy i góry. Tam oddychamy powietrzem
nieraz idealnie czystym i korzystamy ze światła
słonecznego znacznie bogatszego w najczyn-
niejsze promienie pozafioletkowe, niż choćby na
boisku lub w pływalni w obrębie miasta. Po
wtóre, wycieczki dłuższe pozwalają tym czynni-
kom zdrowotnym działać bez przerwy w ciągu
szeregu godzin, dni czy nawet tygodni, powo-
dując w młodocianym organizmie korzystne
przemiany, trwające później częstokroć przez
długie miesiące.

Pozostając jeszcze przy czysto fizycznych
następstwach wycieczek, zwróćmy uwagę na
sprawność cielesną, którą im zawdzięczamy.
Daje nam ona nadewszystko wytrwałość w róż-
nych postaciach lokomocji, posiadających wielką
doniosłość praktyczną dla przyszłego życia.
Prawda, że wynalazki techniczne ograniczyły
już znacznie i nadal ograniczają znaczenie tych
naturalnych, czynnych sposobów podróżowania,
na korzyść kolei żelaznych, automobilu, aero-
planu. Nie wolno nam jednak zapomnieć, że
kraj nasz posiada duże przestrzenie o stosun-
kach komunikacyjnych dość jeszcze pierwotnych;
że poza tem nie mamy żadnej racji do rezygno-
wania z roli podróżników światowych, od-
krywców i kolonizatorów dalekich obszarów

zamorskich. Że wreszcie dla obrony Ojczyzny dobry jeździec, kolarz, narciarz czy wioślarz, a nadewszystko dobry piechur będą pożyteczniejsi, niż mól książkowy.

O korzyściach z wycieczek pod względem wychowania intelektualnego nie możemy się tu rozwodzić, gdyż są one już od czasów Komisji Edukacji Narodowej zbyt dobrze znane i uznane. Wystarczy przypomnieć, że posługują się nimi z równie dobrymi wynikami przyrodnicy, jak geolog, mineralog, botanik, zoolog, biolog, geograf; humaniści, jak historyk, prahistoryk, etnograf, językoznawca; wreszcie i nauczyciele sztuk plastycznych. W zakresie każdej z tych gałęzi, plon jednej dobrze udanej wycieczki nieraz przewyższa ilościowo i jakościowo wyniki całego szeregu lekcyj szkolnych. Najpierw bowiem, na wycieczce znajdujemy studjowane przez nas przedmioty nie w postaci martwych, oderwanych od naturalnego podłoża okazów, czy reprodukcji, lecz na tle właściwego im otoczenia. Powtóre, wspomnienia z obserwacji tych przedmiotów kojarzą się w naszym umyśle z szeregiem innych, przeważnie dodatnich i miłych wyobrażeń, których równocześnie doznawaliśmy na wycieczce, co przyczynia się do ich pogłębienia i utrwalenia.

Ale spieszo nam do najważniejszego działu wychowania, którym jest bezsprzecznie wychowanie moralne. I pod tym względem wycieczki mogą bardzo wiele zdziałać. Już wytrwałość, o której dopiero co mówiliśmy ze stanowiska fizycznego, ma swoją równie ważną stronę moralną. Aby bowiem wytrwać, trzeba nie tylko mieć zaprawne mięśnie i organa we-

wewnętrzne, lecz i wolę wytrwania: bez niej nie ma dobrego turysty. Na tem polu wycieczki dystansują wszelkie inne ćwiczenia cielesne. Jako próby odwagi i przytomności umysłu, różne postacie turystyki są požądanem uzupełnieniem tego, co w tej mierze dają inne sporty i gimnastyka, ćwicząc te zalety w innych warunkach, nieraz znacznie trudniejszych. Przecież np. wspinanie się na linie w sali gimnastycznej — to za ledwie przedsmak trudniejszych partyj skalnych w Tatrach. To samo odnosi się i do karności, która w wycieczkach przybiera częstokroć inną postać i inne uzasadnienie, niż w sali gimnastycznej, czy na boisku. Ale poza tem wszystkim, charakter adepta wycieczek i obozów wzbogaca się o jedną jeszcze cenną zaletę. Jest nią zaradność i poprzestawanie na małym: przymioty w Polsce równie rzadkie, jak karność, gdyż nie sprzyjała ich rozwojowi szlachecka psychika naszych przodków, która rozszerzyła się później i na inne warstwy społeczne.

Kto wie jednak, czy nie najcenniejszym z przymiotów moralnych, jakie mogą nam dać (lub spotęgować) wycieczki, będzie pogłębienie miłości Ojczyzny przez jej poznanie jak najgruntowniejsze. Tylko kto poznał przyrodę Polski, kto się zetknął ze wspaniałymi zabytkami jej starej kultury, z ludem polskim, jego językiem, obyczajami, charakterem, ten tylko może ją pokochać trwale, głęboko i rozumnie, może przejąć się pragnieniem wytrwałej pracy dla jej dobra. A do celu wiedzie przemierzenie Rzeczypospolitej wszcz i wzdłuż własnymi stopami.

Szkolna akcja turystyczno-krajoznawcza.

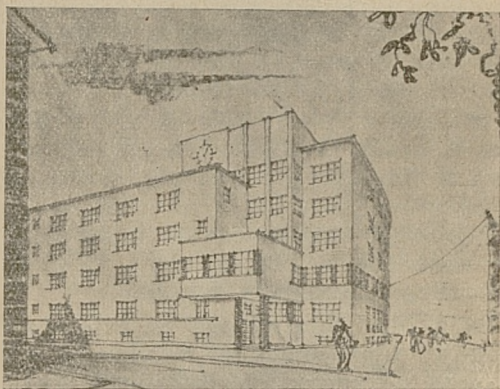
Szkolna akcja turystyczno-krajoznawcza jest wyrazem troski Ministerstwa o wychowanie fizyczne oraz o wychowanie obywatelskie młodzieży. Podjęło ją Ministerstwo przed pięciu laty, to jest w roku 1926, kiedy postanowiło z części opłat, wnoszonych przez młodzież szkolną na fundusz gier i zabaw, stworzyć specjalny „fundusz szkolnych domów wycieczkowych”, którego przeznaczenie miało być odtąd ściśle związane z potrzebami i celami ruchu turystycznego młodzieży szkolnej.

Akcja Ministerstwa ma na celu stworzenie warunków, ułatwiających młodzieży zaspokajanie pędu do ruchu turystycznego oraz ujęcie tego ruchu w pewien system organizacyjny i wychowawczy.

W celu realizowania powyższych zadań, opracowywania wniosków i planów w sprawie organizacji szkolnych domów i schronisk wycieczkowych, oraz w sprawie użytkowania funduszy, składanych przez młodzież na domy wycieczkowe, — powołana została do życia w styczniu 1927 roku stała *Międzydepartamentowa Komisja do spraw turystyczno-krajoznaw-*

czych. Wynikiem jej działalności jest obecny stan organizacji szkolnych schronisk noclegowych. Ogólny program Ministerstwa w latach 1926—1931 obejmował cele następujące:

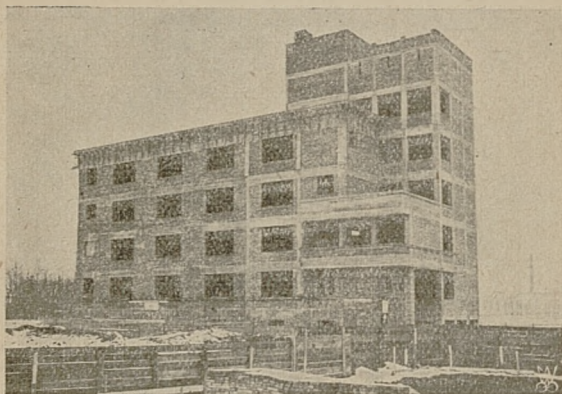
- a) budowę domu wycieczkowego dla młodzieży szkolnej w Krakowie,
- b) budowę domów wakacyjnych i wycieczkowych,
- c) urządzenie schronisk noclegowych na najważniejszych szlakach turystycznych.



Miejski dom wycieczkowy w Krakowie.
Szkic perspektywiczny projektu.

Dom wycieczkowy w Krakowie. Sprawa budowy domu wycieczkowego w Krakowie, jako koniecznego punktu oparcia dla wycieczek szkolnych, była już aktualną w r. 1926. Z inicjatywą i wnioskami w tej sprawie wystąpiło Kuratorium Okręgu Szkolnego Krakowskiego. Rokowania w sprawie połączenia wysiłku władz

szkolnych i gminy m. Krakowa dla budowy wspólnego domu wycieczkowego, oraz w sprawie wyboru i uzyskania terenu pod budowę, przeciągnęły się do roku 1930, w którym to roku dopiero nastąpiło ostateczne porozumienie i zapadła decyzja przystąpienia do budowy pierwszej części miejskiego domu wycieczkowego, przeznaczonego przede wszystkim dla młodzieży szkolnej. Na pokrycie kosztów budowy, które



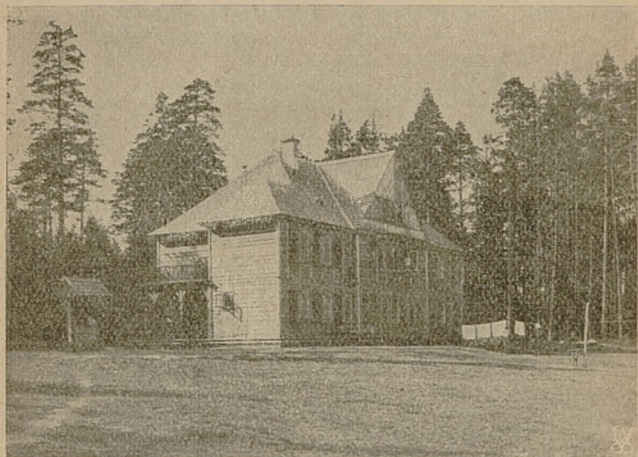
Miejski dom wycieczkowy w Krakowie.
Stan budowy w grudniu 1930 r.

obliczono na kwotę 520.000 złotych, Ministerstwo z funduszu szkolnych domów wycieczkowych wyasygnowało kwotę 250.000 zł., Rada m. Krakowa zaś uchwaliła kredyt w wysokości 200.000 zł.

W okresie budowlanym 1930 roku wykonano według planu, aprobowanego przez Ministerstwo, roboty ziemne, murarskie i ciesielskie,

w okresie zaś zimowym 1930/31 r. roboty instalacyjne. Oddanie domu do użytku młodzieży nastąpi w ciągu maja 1931 roku. Dom stanął w „Oleandrach”, obok parku d-ra Jordana.

Domy wakacyjne i wycieczkowe. Pragnąc zapoczątkować akcję tworzenia ośrodków wa-



Puszcza Augustowska.
Dom „Wakacyjny nad jeziorem Serwy.

kacyjnych, w których znalazłaby młodzież idealne warunki obcowania z naturą, Ministerstwo przeznaczyło w roku 1927 część funduszu szkolnych domów wycieczkowych na budowę kolonii wakacyjnej nad jeziorem Serwy. Na terenie o powierzchni 2.59 ha nad jeziorem Serwy, w jego południowo-zachodniej części, w odle-

głości 16 klm. drogi szosowej od m. Augustowa i 2 i pół klm. drogi bocznej przez wioskę i las w obrębie nadleśnictwa Serwy, wzniesiony został kosztem 65.895 zł. 51 gr. obszerny dom wakacyjny, wyposażony następnie w odpowiednie urządzenia wewnętrzne, łodzie i sprzęt wioślarski. Dom użytkowany jest w okresie wakacyjnym przez Naczelnictwo Związku Harcerstwa Pol-

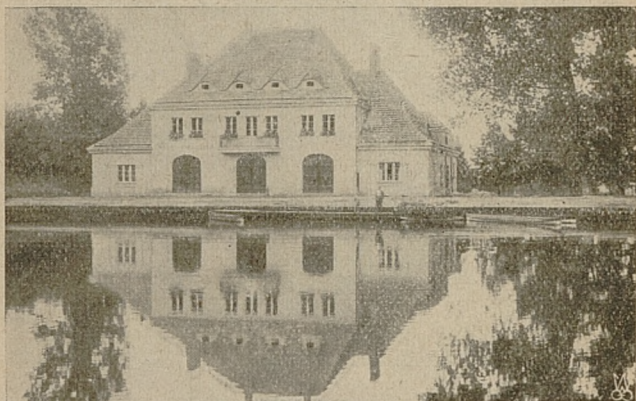


W drodze.

skiego, jako ośrodek harcerskich kursów sportu wodnego, — pozatem zaś pełni rolę osiedla szkolnego i schroniska dla wycieczek turystyczno-krajoznawczych.

W tymże roku 1927 Ministerstwo zdecydowało poprzeć budowę domu wakacyjnego w *Morgownikach* pod Nowogrodem Łomżyńskim. Powstał on staraniem Koła Rodzicielskiego gim-

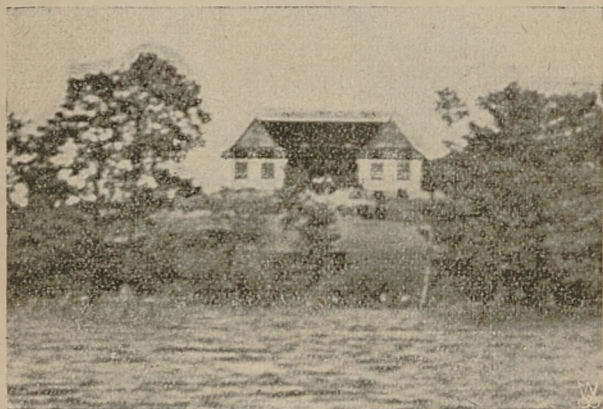
nazjum państwowego im. Konopnickiej w Łomży, w południowej części uroczyska Borek Mały w nadleśnictwie Nowogród, na gruncie (2 ha), udzielonym do dyspozycji Ministerstwa. Dom wakacyjny (schronisko i budynek gospodarczy) w Morgownikach stanowi punkt oparcia dla wycieczek młodzieży, odbywanych po puszczy Kurpiowskiej, głównie zaś służy na kolonie letnie szkół łomżyńskich.



Przystań wioślarska młodzieży szkolnej w Kaliszu.

Nie podejmując z powodu braku większych środków i rezerw finansowych dalszej budowy specjalnych domów wycieczkowych, Ministerstwo popierało inicjatywę w tym kierunku zarówno czynników szkolnych, jak i społecznych. I tak w roku 1928 przyczyniło się do zorganizowania ogniska wycieczkowego w Polskim Domu Akademickim w Gdańsku (Wrzeszcz-Langfuhr, Heere-

sanger 11) oraz schroniska w Dworku Cisowym w Sromowcach Wyżnych w Pieninach. W tymże roku Ministerstwo udzieliło Polskiemu Towarzystwu Krajoznawczemu zasiłku w wysokości 35.000 złotych na *budowę schroniska wycieczkowego nad jeziorem Wigierskim (Wigry) w powiecie suwalskim*. W schronisku tem Polskie Tow. Krajoznawcze zobowiązało się zarezerwować do wyłącznego użytku młodzieży szkolnej conajmniej połowę miejsc, znajdujących się w schronisku.



Schronisko nad jeziorem Wigry (pow. suwalski).

W roku 1930 udzielono zasiłków: Towarzystwu Przyjaciół Dworku Cisowego na budowę domu wycieczkowego w Jurgowie, — Oddziałowi Polskiego Tow. Krajoznawczego w Wilnie na rozszerzenie schroniska, — oraz Gimnazjum im. T. Kościuszki w Kaliszu na dokoń-

czenie budowy szkolnej przystani wioślarskiej. W pięknym budynku tej przystani znalazło pomieszczenie szkolne schronisko noclegowe.



W schronisku wycieczkowym w Wilnie.
(18-ta warsz. drużyna harc.).

Wobec przeznaczenia znacznej części funduszu szkolnych domów wycieczkowych na budowę domu wycieczkowego w Krakowie, musiało Ministerstwo ograniczyć czasowo program akcji budowlanej, — skierować zaś główną uwagę na racjonalną organizację i rozbudowę sieci schronisk noclegowych.

Szkolne schroniska noclegowe. Zasady, na jakich Ministerstwo postanowiło oprzeć organizację sieci schronisk noclegowych, są następujące:

1) punkty noclegowe powinny znajdować się w miejscowościach atrakcyjnych dla turystyki szkolnej, z punktu widzenia bądź piękna krajobrazu lub osobliwości przyrody, bądź też zabytków architektury i sztuki lub jakichś innych osobliwości regionalnych;



Puszcza Augustowska. Na kanale augustowskim.

2) wyznaczone punkty noclegowe powinny stanowić punkty wyjścia i punkty oparcia dla wycieczek i wypraw w najpiękniejsze zakątki okoliczne;

3) schroniska powinny być tak rozmieszczone, aby wytyczały szlaki wycieczkowe, ułatwiające dłuższe wędrówki piesze;

4) punkty noclegowe powinny być tak oddalone od siebie, aby średnio wyrobiona mło-

dzień mogła drogę między nimi przebyć bez wielkiego zmęczenia.

W pierwszej fazie organizacji szkolnego ruchu turystycznego Ministerstwo postanowiło ze względów oszczędnościowych — wzorem zagranicy — wykorzystać na schroniska noclegowe przedewszystkiem budynki szkolne, zaopatrując



Wisła. Szkoła powszechna, gdzie mieści się schronisko noclegowe.

je w odpowiedni inwentarz, a mianowicie: łóżka, koce, i t. p. — Z chwilą, gdy w określonej miejscowości, na danym szlaku wycieczkowym, budynek szkolny nie będzie mógł w sposób wystarczający zaspokoić potrzeb turystyki szkolnej, — Ministerstwo podejmie inicjatywę budowy specjalnego domu wycieczkowego, któryby jednocześnie był wykorzystany jako osiedle szkolne lub kolonia nieustająca.

W myśl tych zasad ogólnych Ministerstwo prowadzi akcję urządzania schronisk noclegowych, przyczem główną wytyczną planu ich rozbudowy jest dążenie do takiego rozwijania i zagęszczania łańcuchów schronisk, by faktycznie wytyczały one pożądane szlaki wycieczkowe. Szereg takich szlaków tworzą już obecnie łańcuchy schronisk na Śląsku, w Beskidzie Zachodnim, w Dolinie Dunajca, Prutu, na Pomo-



Wybrzeżem morza.

rze, w województwie Kieleckim, Lubelskim i na Wołyniu. Nie zaniedbano jednak wyposażenia w schroniska również takich ośrodków turystycznych, które same dla siebie stanowią cel licznych wycieczek szkolnych.

Rozwój organizacji szkolnych schronisk noclegowych charakteryzują następujące dane:

W r. 1927 utworzono 41 schronisk noclegowych o liczbie 800 łóżek, — w r. 1928 zwięks-

szo liczbę schronisk do 50, liczbę łóżek do 1.000. W r. 1929 zwinięto 5 schronisk, w których frekwencja była minimalna, inwentarz zaś przeniesiono do schronisk, leżących na dogodniejszym szlaku wycieczkowym. W roku tym nie utworzono nowych punktów, oddano natomiast do dyspozycji Kuratorjum Okręgu Szkolnego Poznańskiego nowozakupionych 200 łóżek celem wykorzystania ich przy organizowaniu w Poznaniu masowych schronisk noclegowych dla wycieczek szkolnych na Powszechną Wystawę Krajową. W r. 1930 czynnych było 80 schronisk (1.800 łóżek), nie licząc 12 schronisk Wojewódzkiej Komisji Turystycznej w Katowicach (375 łóżek), domów wakacyjnych w Serwach i Morgownikach oraz schroniska Liceum Krzemienieckiego. W r. 1931 liczba punktów noclegowych, wyposażonych całkowicie lub częściowo przez Ministerstwo, podniosła się do 123, — liczba łóżek — do 2.330.

Frekwencja szkolnych schronisk noclegowych w latach 1927 — 1930.

Rok.	Liczba schronisk.	Ilość łóżek	Ilość wycieczek	Osób korzystających.	Ilość wydanych noclegów.
1927	41.	800.	58.	2.172.	2.448.
1928	50.	1.000.	695.	16 090.	24.347.
1929*)	45.	1.000.	620.	14.963.	21.560.
1930	80.	1.800.	1.396.	19.539.	33.932.

poza tem w schroniskach Śląskiej wojew. Kom. Turys.

1930	12.	375.	281.	7.557.	(brak danych)
------	-----	------	------	--------	---------------

*) Dane nie obejmują schronisk i wycieczek szkolnych na P. W. K. w Poznaniu (30 schronisk — 4.500 łóżek — 2.285 wycieczek — 153.000. uczestników).

Z ogólnej liczby 29.805. młodzieży, korzystającej w r. 1930 ze schronisk, było:

10.350 dziewcząt i

19.445 chłopców, — a mianowicie:

42% dziatwy szkół powszechnych,

31% młodzieży szkół średnich ogólnokształcących,

9% młodzieży szkół zawodowych, i

18% młodzieży seminarjów nauczycielskich.

ZARZĄDZENIA MINISTERSTWA WYZNAŃ RELIGIJNYCH I OŚWIECENIA PUBLICZNEGO

w sprawie akcji szkolnych domów wycieczkowych i wycieczek turystyczno-krajoznawczych.

A. Fundusz szkolnych domów wycieczkowych.

Okólnik Ministra WR. i OP. z dnia 19 maja 1926 r. Nr. O.Prez. 3460/26 w sprawie opłat na budowę domów wycieczkowych (Dz. Urz. Min. WR. i OP. Nr. 9. poz. 105).

„Ministerstwo zamierza we współdziałaniu z Radą Naczelną, z Wojewódzkimi i Powiatowymi Komitetami Wychowania Fizycznego i Przysposobienia Wojskowego przystąpić do stworzenia licznych punktów oparcia dla kolonji, obozów wakacyjnych i wycieczek młodzieży szkół średnich ogólnokształcących, zawodowych i seminarjów nauczycielskich.

Zanim sprawę pokrycia kosztów tej rozległej akcji budowlanej będzie można załatwić w sposób odmienny, zarządzam, aby corocznie z opłat na fundusz gier i zabaw ruchowych, wynoszących 4 złote od każdego ucznia, dyrekcja każdego gimnazjum państwowego, każdego państwowego seminarjum nauczycielskiego przeznaczała 1 złoty, a każdej państwowej szkoly zawodowej 50 groszy na cel powyższy. Wobec tego corocznie 25⁰/₀ zebranych od wszystkich uczniów całkowitych rocznych opłat z powyższego tytułu winna

Dyrekcja każdej z wymienionych szkół wnieść do pocztowej Kasy Oszczędności na konto czekowe Nr. 30473 na rzecz Rady Naczelnej Wychowania Fizycznego i Przysposobienia Wojskowego z dodaniem na czeku w nawiasie „domy wycieczkowe”. Wniesienie powinno nastąpić każdego roku szkolnego najpóźniej w końcu marca”...

.... „Równocześnie Ministerstwo zwraca się do szkół prywatnych powyższych kategorii z wezwaniem, aby — w miarę możliwości — w ten sam sposób przyczyniły się do zamierzonej akcji. Szkoła prywatna, chcąc, aby jej młodzież korzystała na równi z młodzieżą szkół państwowych z mających powstać urządzeń, winna zadeklarować swój udział w akcji pismem, skierowanym bezpośrednio do Ministerstwa, a następnie regularnie wносить po 1 zł. — szkoły zawodowe po 50 gr. — od każdego ucznia rocznie do P.K.O. w sposób wskazany powyżej”.

Okólnik Ministerstwa WR. i OP. z dnia 28 sierpnia 1926 r. Nr. O.Prez. 7460/26 w sprawie opłat na budowę domów wycieczkowych (Dz. Urz. Min. WR. i OP. Nr. 12, poz. 154):

.... „Pragnąc przyspieszyć początek tej ważnej akcji i oddać do użytku młodzieży już w lecie 1927 r. cały szereg domów wakacyjnych (na cele kolonij wakacyjnych) oraz domów wycieczkowych (punktów oparcia dla pieszych wędrówek młodzieży), Ministerstwo — utrzymując w mocy corocznie obowiązkowe opłaty na ten cel ustanowione powołanym wyżej okólnikiem, — zarządza, aby wyjątkowo w roku szkolnym 1926/27 — oprócz normalnie przypadającej nań opłaty, Dyrekcja każdej z wymienionych państwowych szkół złożyła na to samo konto czekowe i z tem samym przeznaczeniem drugie 25% opłat na fundusz gier i zabaw ruchowych, t. j. 1 zł. od każdego ucznia państwowego gimnazjum lub seminarjum nauczycielskiego, a 50 gr. od każdego ucznia państwowej szkoły zawodowej”....

Zarządzeniem Ministra WR. i OP. z dnia 31 stycznia 1928 r. Nr. II. 1503/28 i z dnia 12 grudnia 1928 r. Nr. II. 17475/28 pobierane od uczniów państwowych szkół średnich ogólnokształcących opłaty na fundusz domów wycieczkowych włączone zostały do taksy administracyjnej.

Z wpłacanej przez Dyrekcyjne do dyspozycji Ministerstwa części taksy administracyjnej, t. j. z funduszu specjalnego „Taksa Administracyjna”, Ministerstwo przekazuje corocznie odpowiednią do ustanowionych poprzednio opłat sumę na „fundusz szkolnych domów wycieczkowych”. Sposób pobierania i przekazywania opłat od uczniów państwowych seminarjów nauczycielskich i państwowych szkół zawodowych nie uległ zmianie.

Szkoły prywatne, za wyjątkiem szkół samorządowych i komunalnych Województwa Śląskiego, dotychczas nie poparły akcji Ministerstwa.

Okólnik Ministra WR. i OP. z dnia 18 czerwca 1930 r. Nr. I—WF—4223/30 w sprawie opłat na budowę domów wycieczkowych (Dz. Urz. Min. WR. i OP. Nr. 7 z 1930 r. poz. 128):

„W związku z zarządzoną przezemnie zmianą nazwy konta czekowego Pocztowej Kasy Oszczędności Nr. 30473 na „Fundusz szkolnych domów wycieczkowych”, — należy opłaty uczniowskie z funduszu gier i zabaw, przeznaczone na domy wycieczkowe, wносить do P.K.O na konto Nr. 30473 na rzecz „Funduszu szkolnych domów wycieczkowych”, nie zaś na rzecz „Rady Naczelnej Wychowania Fizycznego i Przystosowania Wojskowego”.

Zgodnie z powyższem ulega zmianie ustęp drugi okólnika Ministra WR. i OP. z dnia 19 maja 1926 r. Nr. OPrez. 3460/26. (Dz. Urz. Min. WR. i OP. Nr. 9 poz. 105) oraz ustęp pierwszy okólnika z dnia 28 sierpnia 1926 r. Nr. OPrez. 7460/26. (Dz. Urz. Min. WR. i OP. Nr. 12 poz. 154)“.

Minister

(—) *Sł. Czerwiński.*

B. Wycieczki turystyczno-krajoznawcze.

Okólnik Ministra WR. i OP. z dnia 21 maja 1927 r. Nr. 1.9096/27 w sprawie szkolnych wycieczek turystyczno-krajoznawczych (Dz. Urz. Min. WR. i OP. Nr. 9 z 1927 r. poz. 147).

„W trosce o kształcenie przyszłego obywatela Rzeczypospolitej nauczycielstwo wszelkich szkół winno kłaść duży nacisk na wycieczki turystyczno-krajoznawcze, które są nader ważnym uzupełnieniem wychowania szkolnego. Krzepią one zdrowie młodzieży, dają niezbędne poczucie piękna i bogactwa ziemi rodzinnej, budzą uczucia patriotyczne i instynkty państwowo-twórcze.

Przy organizowaniu wycieczek należy korzystać ze wskazówek, opracowanych przez Ministerjalną Komisję do spraw turystyczno-krajoznawczych.

W roku bieżącym Ministerstwo z funduszu gier i zabaw urządziło 40 szkolnych schronisk noclegowych, których adresy są wskazane w Informatorze o schroniskach noclegowych. W latach przyszłych Ministerstwo zamierza uzupełnić wewnętrzne urządzenie schronisk oraz przedsięwziąć budowę specjalnych domów wycieczkowych.

Uznając wycieczki turystyczno-krajoznawcze za wysoce wartościowy czynnik w wychowaniu młodzieży, polecam tę sprawę specjalnej uwadze nauczycielstwa i władz szkolnych“.

Minister

(—) Dr. Dobrucki.

W sprawie wycieczek turystycznych po Bałtyku.

Komunikat Nr. 1. Prez 214/30. (Dz. Urz. Min. WR. i OP. Nr. 2 z r. 1930, poz. 25):

„Przedsiębiorstwo państwowe „Żegluga Polska“ urządziła od lat paru w ciągu lata wycieczki turystyczne po Bał-

tyku. Takie wycieczki zbiorowe korzystają z szeregu ulg i udogodnień.

Ze względu na wpływ, jaki powyższe wycieczki wywierają na krzewienie idei morskiej, Ministerstwo WR. i OP. zachęca podległych sobie pracowników do brania w nich jak najliczniejszego udziału.

Bliższych informacji o terminie, celu i kosztach wycieczek udzielić może dyrekcja P. P. „Żegluga Polska“ w Gdyni“.

C. Szkolne schroniska noclegowe.

Okólnik Ministra WR, i OP. z dnia 7 marca 1930 r. Nr. I—WF—1417/30 w sprawie wizytacji szkolnych schronisk noclegowych (Dz. Urz. Min. WR. i OP. Nr. 3 z r. 1930 poz. 39):

„W myśl okólnika z dnia 21 maja 1927 r. Nr. I. 9096/27 Dz. Urz. Min. WR. i OP. z dnia 30 lipca 1927 r. Nr. 9 poz. 147) w sprawie szkolnych wycieczek turystyczno-krajoznawczych, — polecam specjalnej opiece organizowane przez Ministerstwo od lat trzech w okresie letnim schroniska noclegowe w lokalach publicznych szkół powszechnych, seminarjów nauczycielskich i szkół średnich ogólnokształcących, a to ze względu na ich znaczenie, jak również ze względu na znaczną wartość materialną ich inwentarza (łóżka, koce, poszewki).

Celem roztoczenia powyższej opieki nad schroniskami zechce Kuratorjum (Wydział Oświecenia) polecić inspektorom szkolnym (względnie wizytatorom), aby w miarę możliwości wizytowali schroniska podczas lata, gdy są one czynne, i aby w ciągu roku szkolnego, przy wizytacji szkoły, zwracali uwagę na sposób przechowywania oraz stan inwentarza schronisk, i interesowali się kroniką zakładu, zawartą w spe-

cialnej książce sprawozdawczej, do której każda wycieczka obowiązana jest wpisywać dane sprawozdawcze.

Sprawozdania z wizytacji poszczególnych schronisk noclegowych należy przysyłać Ministerstwu łącznie ze sprawozdaniem rocznym z wycieczek.

Wykaz schronisk noclegowych zawiera Informator, rozsyłany corocznie do wszystkich szkół państwowych.

Minister

(—) *Sł. Czerwiński.*

INSTRUKCJA

**z dnia 17 marca 1931 r. Nr. I W F. 2130 31
w sprawie utrzymywania i Korzystania ze
Szkolnych Schronisk Noclegowych.**

Celem rozbudzenia i rozwinięcia wśród młodzieży szkolnej ruchu turystyczno-krajoznawczego Ministerstwo Wyznań Religijnych i Oświecenia Publicznego organizuje z „Funduszu szkolnych domów wycieczkowych” szkolne schroniska noclegowe i domy wycieczkowe, jako punkty oparcia dla wycieczek i wędrowek młodzieży szkolnej.

Wykaz szczegółowy schronisk wraz z mapą ich rozmieszczenia znajduje się w Informatorze, wydawanym corocznie przez Ministerstwo.

Szkolne schroniska noclegowe organizowane są przede wszystkim w budynkach szkolnych szkół wszelkich typów, pozatem pewna liczba schronisk mieści się w domach wycieczkowych specjalnie na ten cel zbudowanych lub budynkach Towarzystw, popierających turystykę wogóle, a turystykę młodzieży w szczególności.

Schroniska noclegowe w budynkach szkolnych, bursach i internatach pozostają pod nadzorem i opieką dyrekcji względnie kierowników szkół. Dyrektorzy szkół średnich ogólnokształcących, seminarjów nauczycielskich i śred-

nich szkół zawodowych mogą wciągnąć do współpracy młodzież szkolną, powierzając administrację schronisk dobrze spełniającej swe zadanie organizacji samorządowej szkolnej, szkolnemu kołu krajoznawczemu lub drużynie harcerskiej.

Schroniska mieszczące się w domach wycieczkowych i turystycznych pozostają pod opieką właścicieli tych domów lub towarzystw.

A. Wskazówki dla kierowników schronisk.

1. Szkoły i budynki, w których znajdują się szkolne schroniska noclegowe, powinny być w okresie wycieczkowym oznaczone specjalnymi *tablicami informacyjnymi*, umieszczonymi w sposób widoczny u wejścia do budynku oraz przynajmniej w dwu oknach frontowych. Obok tablic informacyjnych należy również umieszczać plakaty propagandowe oraz ogłoszenia z adresami stowarzyszeń i osób, które podejmą się bezinteresownie udzielać wycieczkom i pojedynczym turystom szkolnym informacji, ewentualnie także pomocy i ułatwień w zwiedzaniu miejscowości i okolicy.

2. *Schroniska zaopatrzone są w łóżka-leżaki z materacami sprężynowymi oraz w koce i poduszki* (niektóre i w sienniki), ponadto w miednice i wiadra do mycia.

3. W okresie wakacyj letnich, kiedy szkoła jest nieczynna, schronisko powinno być stale przygotowane i urządzone do przyjęcia wycieczek i wędrującej młodzieży, a zatem łóżka powinny być ustawione w izbach szkolnych i zasłonięte materacami i kocami, poduszki (sien-

niki) napełnione sianem lub słomą. W izbie należy, po wyniesieniu ławek, pozostawić tylko te meble szkolne (ławki i stół), które mogą być użyteczne korzystającym ze schronisk. W ciągu roku szkolnego, gdy szkoła jest czynna, ze schronisk korzystać można tylko w godzinach wolnych od nauczania. W związku z tem inwentarz schronisk należy przechowywać tak, aby można było każdej chwili z niego korzystać, a więc, o ile możliwości, w pobliżu tej izby, która ma być użyta jako schronisko noclegowe.

4. W okresie zimowym, o ile schronisko nie jest wykorzystywane do sportów zimowych, inwentarz schroniska należy zabezpieczyć przed zniszczeniem. Łóżka należy złożyć w miejscu suchem, koce zaś (sienniki i pościel, jeśli schronisko je posiada) starannie wytrzepane i przesypane środkiem dezynfekcyjnym (naftaliną) należy przechowywać w skrzyniach lub koszach plecionych, specjalnie na ten cel zakupionych.

Cały inwentarz schroniska należy wpisać do specjalnego zeszytu, jako do książki inwentarzowej schroniska.

B. Wskazówki dla korzystających ze schronisk.

1. Do korzystania ze schronisk mają prawo:
 - a) dziatwa i młodzież szkolna, odbywająca wycieczki w grupach pod kierownictwem nauczycieli lub kierowników organizacji wychowawczych szkolnych,
 - b) drużyny i zespoły wędrownie uczniów (uczenic) oraz pojedynczy uczniowie,

odbywający wycieczki piesze, wioślarskie, narciarskie, kolarskie i t. p.,

- c) nauczyciele, towarzyszący wycieczkom młodzieży szkolnej oraz zespoły wycieczkowe nauczycielskie.

O ile lokal schroniska jest wolny, mogą z niego korzystać wycieczki zespołowe młodzieży pozaszkolnej, nauczyciele, studenci szkół akademickich i członkowie towarzystw turystycznych, odbywający wycieczki turystyczne w grupach lub pojedynczo.

2. Korzystający ze schronisk obowiązani są przedstawić kierownikowi szkoły względnie gospodarzowi schroniska odpowiednią legitymację (legitymację uczniowską, zaświadczenie dyrekcji szkoły, legitymację nauczycielską, akademicką lub turystyczną).

3. Wycieczki, liczące powyżej 10 uczestników, powinny zamawiać noclegi wcześniej (8—14 dni przed przybyciem) drogą wymiany korespondencji. Zamówienie należy kierować do dyrekcji względnie kierownictwa szkoły, w której mieści się schronisko. Dyrekcje względnie kierownicy szkół odpowiadać będą tylko na telegramy, listy i kartki pocztowe z zapłaconą odpowiedzią. Przy zamawianiu miejsc w schronisku należy podać: nazwisko kierownika wycieczki, liczbę i płeć uczestników, szkołę i miejscowość, z której wycieczka pochodzi, dzień, ewentualnie godzinę przybycia. O przyjęciu wycieczki do schroniska decyduje kolejność zgłoszenia.

4. Wycieczki, liczące mniej niż 10 uczestników (niczek), oraz wędrujący pojedynczo uczniowie zgłaszają się o nocleg u kierownika

szkoły względnie gospodarza schroniska bezpośrednio po przybyciu do danej miejscowości, nie później jednak jak przed godziną 21. Po tej godzinie mogą być przyjmowani do schronisk tylko ci, którzy uprzedzili kierownika szkoły względnie gospodarza schroniska o późniejszym przybyciu.

5. Przy rozmieszczaniu wycieczek w schroniskach należy młodzież żeńską umieszczać oddzielnie od męskiej. W schroniskach składających się z jednej izby noclegowej, przyjmowanie jednocześnie obu płci jest niedopuszczalne.

6. Po przybyciu do schroniska kierownik wycieczki (także i osoba pojedyncza, korzystająca ze schroniska), obowiązany jest wypełnić szczegółowo druk sprawozdawczy, znajdujący się na miejscu.

7. Opłata za jeden nocleg wynosi 20 groszy od osoby. W schroniskach Województwa Śląskiego oraz zorganizowanych przez Śląską Wojewódzką Komisję Turystyczną opłata za jeden nocleg wynosi po 50 groszy od osoby.

W pewnej liczbie schronisk lepiej wyposażonych (woda bieżąca, elektryczność, gaz), specjalnie w wykazie schronisk oznaczonych, opłata za nocleg może za zezwoleniem Ministerstwa być podniesiona do 50 groszy, a nawet do 1 zł.

Opłatę za nocleg uiszczać należy z góry wieczorem dnia poprzedzającego nocleg względnie w przeddzień opuszczenia schroniska. Pokwitowań z opłat za nocleg w zasadzie nie wydaje się.

Wpływy z opłat 20 gr. za nocleg przeznaczać należy wyłącznie na rzecz służby schro-

niska. Wpływy z opłat wyższych dyrekcja (kierownictwo) szkoły lub osoba zarządzająca schroniskiem obraca na wynagrodzenie służby, zakup słomy, opłacanie należności za wodę, elektryczność, gaz, zakup lub uzupełnienie inwentarza.

W tym przypadku wpływy z opłat za noclegi należy notować w książeczce dochodów i rozchodów schroniska.

8. Z tego samego schroniska korzystać można zasadniczo nie dłużej niż trzy noce z rzędu. Dłuższy pobyt jest dozwolony tylko wówczas, gdy do schroniska nie zgłosiła się żadna inna wycieczka szkolna oraz gdy zarząd lokalu wyraził na to swą zgodę. Schroniska noclegowego nie wolno używać jako domu kolonijnego.

9. W obrębie schroniska nie wolno używać maszynek spirytusowych, naftowych lub innych, mogących spowodować pożar. Posługiwać się należy w miarę możliwości latarkami elektrycznymi, jaknajbardziej unikać ze względu na niebezpieczeństwo pożaru świateł otwartych, zbędnego palenia świec, zapalek i t. p. Źródła światła (świeca, lampa naftowa) umieszczać w miejscu możliwie bezpiecznym. Ze względów bezpieczeństwa oraz ze względów higienicznych palenie tytoniu w pomieszczeniach noclegowych jest surowo wzbronione.

10. W schroniskach, w których warunki na to pozwalają, mogą być organizowane stacje posiłkowe. Z kuchni, znajdującej się w budynku, korzystać mogą wycieczki i młodzież wędru-

jąca tylko za zezwoleniem gospodarza schroniska na warunkach z nim omówionych.

11. Korzystający ze schroniska obowiązani są do zachowania wymaganej przez otoczenie ciszy, do szanowania budynku i inwentarza lokalu, a za wszelkie uszkodzenia muszą wypłacić odpowiednie odszkodowanie. W szczególności przestrzegać należy wzorowej czystości i zachowania porządku, o który dbać musi każdy uczestnik wycieczki, gdyż w schroniskach niema specjalnej służby pokojowej. Do korzystających ze schronisk należy zaścielenie i uporządkowanie łóżka, przewietrzenie, a nawet, gdy potrzeba, wymiecenie sali. Łóżek nie należy użytkować jako ławek lub stołków, unikać, o ile możliwości, umieszczania na nich plecaków, walizek, płaszczy i t. p. Nie wolno kłaść się na łóżku w obuwiu. Nie wolno opuścić schroniska bez uprzedniego doprowadzenia sali, łóżek, sprzętu i naczyń, z których się korzystało, do wzorowego porządku.

12. Po godzinie 22. nie wolno w schronisku śpiewać lub hałasować, światła należy o tej godzinie pogasić, aby potrzebującym snu zapewnić spokój. Jeżeli noclegujący ruszają o świcie, powinni baczyć, by pozostałym śpiącym w schronisku nie przerywać snu.

13. Ze skargami i życzeniami zwracać się należy do dyrekcji (kierowników) szkół względnie gospodarzy schroniska. Z uzasadnionymi zażaleniami tak kierownicy wycieczek jak i gospodarze schronisk powinni się zwracać za pośrednictwem swoich przełożonych do odnośnych Kuratorów.

14. Korzystający ze schroniska obowiązani są przestrzegać jak najściślej postanowień niniejszej instrukcji. Za porządek i odpowiednie zachowanie się uczestników wycieczki odpowiedzialni są w pierwszym rzędzie kierownicy wycieczek.

Minister

(—) *St. Czerwiński*

ULGI KOLEJOWE, DLA WYCIECZEK SZKOLNYCH.

Wyciąg z Taryfy osobowej Polskich Kolei Państwowych (cz. II. rodz. D. ustęp II.), obowiązującej od dnia 1 kwietnia 1931 r.

II. Na zbiorowe wycieczki szkolne i przejazdy na kolonje.

1. Wychowanców — bez różnicy płci i wieku — wszelkich zakładów naukowych państwowych lub prywatnych, którym przyznane są prawa zakładów naukowych państwowych, jak również towarzyszący im personel nauczycielski, przewozi się przy zbiorowych, pod nadzorem nauczycielskim urządzanych, wycieczkach co najmniej 10-ciu osób, bez względu na odległość, w wagonach klasy III-ej pociągów osobowych, objętych rozkładem jazdy, za połowę normalnej opłaty taryfowej.

2. Dla uczniów w wieku poniżej lat 10 wydaje się bilety za opłatą $\frac{1}{4}$ taryfy normalnej (75% zniżki) z zaokrągleniem cen biletów ulgowych klasy III do najbliższej liczby wzwyż, podzielonej przez 10. W klasie II ceny biletów są $1 \frac{1}{2}$ raza wyższe, niż w klasie III.

3. Przy wycieczkach wychowanców szkół powszechnych, lub średnich, na każdych 10-u płacących uczniów jednego niezamożnego ucznia przewozi się bezpłatnie.

4. Na każdych 10-ciu wychowanców można przewozić za opłatą ulgową najwyżej jedną osobę z personelu nauczycielskiego w charakterze nadzorcym.

5. Właściwa władza szkolna winna przynajmniej na 24 godziny przed wyjazdem zwrócić się z pisemnem zgłoszeniem według wzoru Nr. 2 do stacji wyjazdu o zamierzonej wycieczce.

Zgłoszenie takie może być uwzględnione nawet na godzinę przed odejściem wyznaczonego do wyjazdu pociągu, o ile przytem nie zajdzie potrzeba dostawienia oddzielnych wagonów lub zwiększenia siły pociągowej.

6. Zgłoszenie stempluje kasa biletowa i zwraca przewodnikowi wycieczki, który okazywać je powinien przy kontroli biletów, po ukończeniu zaś podróży oddać łącznie z biletami.

7. Zgłoszenie powinno być dokładnie wypełnione; zgłoszenie wypełnione nienależycie, z opuszczeniami rubryk, poprawkami, dopiskami i t. p. będzie uznane za nieważne i odebrane od posiadacza.

Jeżeli z biletu ulgowego będzie korzystać osoba, nie mająca prawa do powyższej ulgi, uważa się ją za podróżnego bez biletu. Podróżny taki ponosi wszelkie prawem przewidziane skutki oraz uiszcza opłatę, przewidzianą w taryfie w wypadku przejazdu bez biletu.

8. Przejazd ulgowy za połowę normalnej opłaty taryfowej w wagonach klasy III pociągów osobowych może być również przyznany przy zbiorowych przejazdach grup, złożonych co najmniej z 10 osób:

- a) wychowañcom szkół, nie mających praw zakładów naukowych państwowych, za poparciem przełożonej władzy państwowej;
- b) wychowañcom ochronek, burs i t. p. instytucyj o charakterze zakładów wychowawczych;
- c) dzieciom, wysyłanym na kolonje, wraz z bagażem, przyczem 10 kg. bagażu na osobę przewozi się za połowę opłaty taryfowej; ponadto odnośna D. O. K. P. może zezwolić na przewóz jako bagaż za normalną opłatą według taryfy bagażowej, reszty rzeczy, przedmiotów i artykułów spożywczych, niezbędnych dla kolonji w ilości, jaką każdorazowo ustali na podstawie złożonego jej podania;

- d) związkom harcerskim przy wycieczkach wychowawczych lub w celach sportowych;
- e) nauczycielom i nauczycielkom szkół powszechnych na podstawie zaświadczeń przełożonych władz szkolnych.

Uczniowie lub harcerze, względnie dzieci, wysyłane na kolonje, w wieku poniżej lat 10 opłacają czwartą część normalnej opłaty taryfowej. Na każdym 10 płacących uczniów lub harcerzy, względnie dzieci przewozi się jednego niezamożnego bezpłatnie.

Na każdym 10 uczniów, harcerzy, lub dzieci, można przewozić za opłatą ulgową najwyżej jedną osobę w charakterze nadzorczym.

W przytoczonych powyżej wypadkach musi być uprzednio wyjednanie od D. O. K. P., w której obrębie leży stacja wyjazdu, zezwolenie na zastosowanie ulgi na podstawie podania, z dołączeniem statutu związku, stowarzyszenia, instytucji i t. p. urządzającej wycieczkę. O udzieleniu ulgi D. O. K. P. zawiadamia petenta na druku, stanowiącym równocześnie zaświadczenie na prawo otrzymania biletów ulgowych.

Z zaświadczeniem powyższem należy przynajmniej na 24 godziny przed wyjazdem zgłosić się na stacji wyjazdu celem ustalenia dnia i pociągu wyjazdu.

Zgłoszenie to może być uwzględnione nawet na godzinę przed odejściem wyznaczonego do wyjazdu pociągu, o ile przytem nie zajdzie potrzeba dostawienia oddzielnych wagonów lub zwiększenia siły pociągowej.

9. Przy wycieczkach wymienionych w punkcie 1 i w punkcie 8, przejście do klasy wyższej i do pociągu droższego nawet za dopłatą nie jest dozwolone.

D. O. K. P. mogą jednak zależnie od warunków ruchowo-technicznych zezwolić na przejazd ulgowy w klasie II, jak również w pociągach pośpiesznych za opłatą połowy taryfy normalnej.

WSKAZÓWKI

DLA ORGANIZUJĄCYCH WYCIECZKI I WĘDRÓWKI PO KRAJU.

Czas. Najlepsza pora, to lato. Za najdogodniejsze dla wycieczek szkolnych uważać należy miesiące: maj, czerwiec,—*lipiec, sierpień*— oraz wrzesień. W zimie najprzyjemniejsze są wycieczki narciarskie lub do miast. W okresie nauki szkolnej wykorzystać należy na wycieczki niedziele i święta, ferje Wielkanocne, Zielonych Świąt i wogóle dni wolne od nauki. Dłuższe, piesze wędrówki turystyczne odbywać należy w okresie wakacyjnym.

Liczba uczestników. Wycieczki masowe nie są wskazane, trudno dla nich o pomieszczenie i wyżywienie, przynoszą też uczestnikom mało korzyści umysłowych. Grupa wycieczkowa nie powinna liczyć więcej, niż 30 osób. Najkorzystniej organizować wycieczki, a zwłaszcza wędrówki piesze, w grupach, liczących 6—12 osób.

Plan i program wycieczki. Plan i program wycieczki należy dokładnie i szczegółowo opracować. Jest to przedewszystkiem obowiązkiem

kierownika, względnie przewodnika wycieczki. Podstawą opracowania planu wycieczki jest dobra literatura przewodnikowa oraz opracowania monograficzne, dotyczące poszczególnych miejscowości, okolic, zabytków i t.p. Plan wycieczki zawsze uzależnia się od wyznaczonego celu i charakteru wycieczki. Ze względu na cel rozróżniamy wycieczki: krajoznawcze, turystyczne, turystyczno-krajoznawcze i naukowe; ze względu na sposoby wycieczkowania: wycieczki piesze, konne, wioślarskie, narciarskie, kolarskie i t. p. Punkty wyjściowe poszczególnych szlaków wycieczkowych osiągamy koleją, autobusem lub statkiem. Marszrutę układa się na podstawie rozkładu jazdy (pociągów) oraz mapy. Program powinien uwzględniać czas potrzebny na marsze (przebycie drogi), postoje, odpoczynki i noclegi, wreszcie na zwiedzanie. Program wycieczki musi być dostosowany do sił uczestników.

Poleca się następujące poradniki metodyczne dla organizujących wycieczki:

Metodyka wycieczek krajoznawczych (praca zbiorowa). Nakładem Pol. Tow. Krajoznawczego. Warszawa. — Cena zł. 1.—

Aleksander Janowski: Wycieczki krajoznawcze — wskazówki metodyczne. Warszawa. Tow. Wyd. Ignis (Wende i S-ka) — Biblj. Zw. Młodz. Wiejsk.

Helena Grotowska: O poznawaniu kraju. (Lwów—Warszawa 1925. Książnica Atlas).

Dr. Alfred Berg: Wycieczki krajoznawcze. Spolszczyła H. Grotowska. (Warszawa 1923. Książnica Harcerstwa i Kultury Fizycznej. — Cena 7 zł.)

Cz. Bykowski: Wycieczki szkolne.

Niemcówna i Polaczkówna: Wycieczki Geograficzne.

Poniatowska: Wycieczki szkolne.

Haberkantówna: Wycieczki przyrodnicze.

Mapy na wycieczki. Najlepszymi mapami turystycznymi są mapy wojskowe w skali 1:100.000 wydane przez Wojskowy Instytut Geograficzny w Warszawie, skład główny „Samopomoc inwalidzka” ul. Sienkiewicza 2. Mapy 1:100.000 obejmują obszar całej Polski. Istnieją wydania map tych następujące: wydanie polskie w kolorze czarnym, cena arkusza 1 zł., wydanie niemieckie (t. zw. stare) — cena arkusza 80 groszy, dwukolorowa reprodukcja mapy niemieckiej w kolorze brązowym i czarnym — cena arkusza 1 zł. 25 gr., — polskie wydanie barwne, t. zw. mapa polska, obejmująca obszar Wołynia i Małopolski Wschodniej, w dwu lub czterech kolorach (sytuacja czarno, wody niebiesko, lasy zielono, poziomicie brązowo) — cena arkusza 2 zł. 50 gr.

Mapy 1:300.000 — cena arkusza 2 złote.

Mapa okolic Warszawy 1:100.000 — cena 5 zł.

(Uwaga: Przy zbiorowych zamówieniach szkoły otrzymują 10% rabatu).

Czytać i posługiwać się mapą wojskową uczy *Stefana Gąsiewicza:* „Podręcznik terenoznawstwa dla podoficerów”. Warszawa 1928. Główna Księgarnia Wojskowa.

W górach posługiwać się należy specjalnymi mapami turystycznymi w skali 1:37.500, lub 1:50.000. Map tego rodzaju mamy niewiele. Najlepsze: *Zwolińskiego* — Mapa Tatr Polskich.

1:37.500. Zakopane 1924. Wydanie czwarte.
D-ra Adama Tomaszewskiego: Tatry 1:50.000.
Lwów — 1923.

Z innych map turystycznych wymieniamy:

A. Lenkiewicza: „Gorgany Zachodnie” —
1:100.000. Wyd. Instytutu Kartograficznego. S. A.
Książnica Atlas. Lwów—Warszawa. Cena 4 zł.

Mapa okolic Lwowa — 1:100.000 koloro-
wana — cena 3 zł.

Plan miasta Lwowa — 1:15.000 — cena
zł. 1.80.

Plan miasta Poznania — 1:15.000 — cena
zł. 1.80.

Plan miasta Warszawy — wyd. Wojsk. In-
stytutu Geograficznego — cena zł. 4.

Z korzyścią posługiwać się też można ma-
pami austrijackimi — specjalnymi i general-
nymi — z obszaru Polski. Są one do nabycia
w księgarni S. A. Książnica Atlas w Warsza-
wie i Lwowie, w pojedynczych arkuszach:

Mapa specjalna — 1:75.000 — każda w ce-
nie 75 groszy.

Mapa generalna — 1:200.000 — każda w ce-
nie 90 groszy.

*Przygotowanie i organizacja grupy wyciecz-
kowej.* Organizujący grupę wycieczkową jest
jej kierownikiem i przewodnikiem. Do niego
należy przygotowanie wycieczki, opracowanie
planu i programu, poinformowanie uczestników
o celu, programie, organizacji i kosztach wy-
cieczki.

Przewodnik decyduje o powodzeniu wy-
cieczki. On odpowiada za cały przebieg wy-

cieczki i dlatego musi posiadać nad nią całkowitą władzę. Powinien być taktowny, cierpliwy i dobrze obznajmiony z terenem wycieczki. Przewodnik musi dopilnować przestrzegania przykazań higienicznych przez młodych turystów, znać zasady ratownictwa, — powinien umieć pływać.

Każda grupa wycieczkowa powinna być zorganizowana. Wyznaczyć lub wybrać należy: zastępcę przewodnika, skarbnika, sanitariusza, gospodarza, kronikarza i t. p.

Ekwipunek: Przedewszystkiem pamiętać o obuwiu. Musi być ono wygodne, nie za ciężkie, raczej stare, rozchodzone. W górach używa się obuwia podkutego gwoździami. W terenach płaskich praktyczne są półbuciki płócienne. Skarpetki grube, miękkie; — cieńsze nosi się tylko podwójne. Odzież należy brać wygodną, chociażby mocno zużytą. Praktyczny strój turystyczny, to pończochy, krótkie spodnie i kurtka z dającym się postawić kołnierzem. Pożądane, lecz nie niezbędne w porze letniej, jako wierzchnie okrycie — płaszcz nieprzemakalny lub peleryna, ponadto pled lub koc.

Ubiór dziewcząt starowią: spódniczka wełniana, niezbyt długa i niezbyt wąska, i lekka bluzka jasna.

Dla przechowania i noszenia najniezbędniejszych rzeczy najbardziej odpowiedni jest plecak (worek turystyczny). W plecaku umieścić należy: zapasową bieliznę, ręcznik, mydło, grzebień, szczoteczkę do zębów, manierkę, łyżkę, widelec, nóż, igły, nici, agrałki, guziki, szczotkę do czyszczenia, sznurowadła, kawałek sznurka, latarkę

elektryczną i t. p. Dziewczęta powinny ponadto wziąć bluzkę na zmianę, sweter, chustkę na głowę.

Oddzielnie, najlepiej w lekkich woreczkach, zaciąganych sznurkiem, lub w puszkach, umieścimy w plecaku prowiant: chleb, nabiał, jaja, cukier, owoce, cukierki miętowe lub owocowe, ewentualnie wędliny lub konserwy mięsne.

Ponieważ większość szkolnych schronisk noclegowych nie jest zaopatrzona w pościel, zaleca się zabranie lekkiego prześcieradła.

Mapę zwiedzanej okolicy, przewodnik, legitymację, ew. kompas i aparat fotograficzny, należy oczywiście również mieć przy sobie.

Apteczkę podręczną powinien nosić sam przewodnik lub sanitariusz. Każdy z uczestników wycieczki natomiast powinien mieć przy sobie środki do pielęgnowania nóg, jak talk lub puder cynkowy, ewentualnie łój salicylowy i wazelinę.

Wędrówki piesze. Wycieczki piesze może dziaćwa odbywać już od 10 roku życia. Do lat 12 marsz dzienny nie powinien przekraczać 10 klm., obciążenie zaś 2 klg. Dla dziaćwy w tym wieku racjonalne są wycieczki nie dłuższe, niż jednodniowe, zawsze z nauczycielem, jako przewodnikiem i opiekunem.

Młodzież w wieku 12 — 16 lat może odbywać marsze dzienne, dochodzące do 15 klm., przy obciążeniu 5 — 6 klg.

Młodzież powyżej lat 16 może przebywać dziennie 20 — 25 klm., podczas wycieczek kilku, a nawet kilkunastodniowych. Maximum obciążenia 6 — 8 klg.

Drogę, którą ma się przebyć, należy obliczać przezornie, — przy obliczaniu brać pod uwagę nie tylko długość jej, ale również charakter drogi i warunki marszu.

Zmniejszyć należy odległość przy trudniejszych warunkach marszu, jak np. gorąco, wiatr, ślota, teren piaszczysty lub pagórkowaty.

Maszerować należy w tempie wolnem. Czas przebycia 1 klm. drogi: 14 — 15 minut. Im trudniejsze warunki marszu, tem mniejsza powinna być szybkość.

Odpoczynki mają zapobiec zmęczeniu. Pierwszy odpoczynek powinien nastąpić po 15 minutach marszu, celem poprawienia usterek w ubraniu, załatwienia potrzeb i t. p. Po każdej godzinie marszu konieczny jest odpoczynek 10—15 minutowy, po odbyciu połowy drogi odpoczynek 1-godzinny, — po przybyciu do celu — jeszcze dłuższy.

W czasie upałów nie należy odbywać marszu w godzinach południowych (od 11 — 16). Unikać też należy przeznaczania nocy na jazdę np. koleją, jeśli w następnym dniu ma się odbyć dalszą drogę pieszo, zwiedzić miasto lub okolicę.

Przyjemną i pożyteczną rozrywką oraz prawdziwie szlachetnym sportem turystycznym są piesze wędrówki jedno lub kilkudniowe od schroniska do schroniska, przy dziennym marszu kilkunastokilometrowym. Pomnażają one siły i zdrowie, wzmacniają serce i płuca, przygotowują do długotrwałych wysiłków, uczą wytrzymałości fizycznej i pokonywania zmęczenia, wyrabiają energję, odwagę i hart woli.

Wycieczki górskie. Brać w nich może młodzież od lat 17, po dłuższem przygotowaniu przez wycieczki w średnim terenie górskim. W górach należy zawsze pamiętać o wpływie wzmożonej pracy mięśniowej i o wpływie odmiennego klimatu na organizm. Wycieczkę górską powinien poprzedzać 2—3 dniowy czas zaprawy w klimacie górskim, oraz krótsze wycieczki (pół lub jednodniowe) po bliższych zboczach górskich, w odpowiednim ubraniu turystycznym i z obciążeniem. Krok powinien być miarowy, wolny. Im większe nachylenie stoku, tem krok wolniejszy. Odpoczynki powinny być częste. Polegają one na przerwaniu marszu na 1—2 minut w postawie stojącej. Ilość odpoczynków zależy od warunków marszu i od drogi mniej lub więcej męczącej. Nie wolno zaniechać odpoczynku, gdy wystąpią jakiegokolwiek objawy zmęczenia, jak np. uczucie osłabienia, drżenie rąk i nóg, i t. p.

Śpiew i pieśń na wycieczkach. Śpiew powinien towarzyszyć wycieczkom i być ich najmielszem urozmaiceniem, zarówno w marszu, jak i na postojach, w schroniskach. Należy śpiewać dużo i poprawnie.

Pieśń powinna wyrażać radość, zapał, krewkość młodzieńczą, dumę rycerską, siłę i wiarę w czyn. Przy wyborze pieśni należy korzystać ze skarbnicy pieśni ludowych, historycznych, legjonowych, artystycznych, unikać natomiast piosenek kabaretowych, rewjowych i innych głupich, niemoralnych, pustackich.

Na zimnie, w czasie marszów pod górę, pod wiatr, po piasku i na drogach pełnych kurzu,

ze względów zdrowotnych śpiewać nie należy. Ze względu na porządek publiczny nie należy też śpiewać w czasie przemarszów przez większe miasta.

Ochrona przyrody. Młodzież, wyruszająca na wycieczki krajoznawcze, powinna zaznajamiać się z zabytkami przyrody okolicy oraz zwiedzać Parki Narodowe i rezerwaty.

Obecnie mamy w Rzeczypospolitej Polskiej: 6 Parków Narodowych, a to: w Tatrach (niezrealizowany jeszcze w zupełności plan tego Parku obejmuje całe polskie Tatry i przeważną część Tatr położonych w Czechosłowacji), w Piecinach (590 ha), na Czarnohorze (832 ha), Babiszej Górze (narazie około 120 ha), w Białowieży (4600 ha) i w Puszczy Jodłowej w górach Świętokrzyskich, gdzie jest w toku utworzenie Parku Narodowego imienia Stefana Żeromskiego i gdzie obecnie istnieją dwa rezerwaty leśne o łącznej powierzchni 319 ha.

Oprócz Parków Narodowych, rozsiane są po całej Polsce liczne, mniejsze lub większe rezerwaty, t. j. takie obszary, które ze względu na piękno ich krajobrazu lub wartości zabytkowe ich przyrody, są wyjęte z pod wszelkiego użytkowania.

Rezerwatów leśnych posiadamy obecnie w Polsce 53 o łącznej powierzchni 8.519 ha., rezerwatów stepowych 35, o powierzchni 330 ha., rezerwatów torfowiskowych 13, o powierzchni 199 ha, rezerwatów jeziornych 5, o powierzchni 2.903 ha, rezerwatów skalnych 5, o powierzchni 350 ha.

Niektóre ze schronisk wycieczkowych, położone są tuż przy Parkach Narodowych lub przy rezerwatach, jak np. w Białowieży, w Bodzentyń, w Gdyni, w Kartuzach, w Krościenku nad Dunajcem, w Mszanie Dolnej, Nowej Słupi, Nowogrodzku, Nowym Sączu, Nowym Targu, Ojcowie, Poznaniu, Rytrze, Skale, w Sromowcach Niżnich, Wielkiej Wsi, Wiśle, Witowie, Zakopanem, Zawoji, Żabiu, Żarnowcu i in. Inne, choć więcej oddalone od Parków Narodowych i rezerwatów, dają jednakże również możliwość odbycia do nich wycieczek.

Poza Parkami Narodowymi i rezerwatami należy zwracać uwagę na t. zw. zabytki przyrody, których nie brak w żadnym zakątku naszego kraju. Zabytkami takimi są: sędziwe i okazałe drzewa, piękne stare parki, osobliwe kształty skał, wielkie głazy narzutowe, piękne źródła i wodospady, jaskinie podziemne, ozdobione często naciekami, lub będące cmentarzyskami wymarłych zwierząt i t. p.

Do wdzięcznych zadań młodzieży, wyruszającej co dnia na wycieczki z każdego domu wycieczkowego, powinno należeć pilne wyszukiwanie takich zabytków, fotografowanie ich, mierzenie wymiarów obwodu szczególnie dużych okazów drzew, wnoszenie na mapę położenia głazów narzutowych, osobliwych skał,—słowem pociągająca i dla wiedzy naszej o zabytkach rodzimej przyrody ważna praca nad dokładnem zainwentaryzowaniem wszystkich zabytków przyrody polskiej, które z jakiegokolwiek powodu zasługują na uwagę i ochronę.

Materiały, zebrane w ten sposób, powinny być nadsyłane do biura Państwowej Rady Ochrony Przyrody w Krakowie (ul. Lubicz 46).

Interesujący się zagadnieniami ochrony przyrody polskiej znajdują bogatą literaturę w wydawnictwach Państwowej Rady Ochrony Przyrody (na składzie w Ekspedycji Wydawnictw Kasy im. Mianowskiego, Warszawa, Pałac Staszica), oraz w licznych artykułach, ogłaszanych w pismach krajoznawczych i turystycznych. Dla Kół młodzieży krajoznawczej, których organem jest pismo „Orli Lot”, dodawany jest cztery razy w roku bezpłatny dodatek, poświęcony zagadnieniom ochrony przyrody, wydawany przez Państwową Radę Ochrony Przyrody.

Ochrona zabytków sztuki i kultury. Zabytki sztuki i kultury są wielkim skarbem narodowym. Jako dzieła rąk ludzkich, świadczące o sztuce i kulturze minionych epok i przeszłych pokoleń, mają zapewnione poszanowanie ze strony kulturalnych społeczeństw. Wszystkie państwa otaczają zabytki opieką, która wyraża się w przepisach prawnych, w ustanowieniu specjalnych urzędów (konserwatorów) do sprawowania tej opieki i w udzielaniu funduszy na konserwację.

W Państwie Polskiem obowiązujące rozporządzenie Prezydenta Rzplitej z dnia 6 marca 1928 r. uznało za zabytek każdy przedmiot tak nieruchomy, jak ruchomy, charakterystyczny dla pewnej epoki, posiadający wartość artystyczną, kulturalną historyczną, archeologiczną lub paleontologiczną. Za zabytki mogą być w szczególności uznane: jaskinie i groby, grodziska (t. zw. szwedzkie góry, okopy, szanice

i wały); ślady osad lądowych i nawodnych: cmentarzyska szkieletowe i ciałopalne, „pola urnowe” oraz poszczególne kurhany, mogiły, kopce; kopalnie przedhistoryczne krzemienia, soli, bursztynu, miedzi, żelaza; piece garncarskie i piece do wytapiania metali; figury kamienne przedhistoryczne (t. zw. baby kamienne i posągi bóstw) i głązy obrabiane (żarna, głązy ze znakami, krzyżami i t. p.); budowle zarówno murywane, jak drewniane wraz z wszelkimi szczegółami architektury i dekoracji ściennej oraz z otoczeniem (ogrodem, placem); luźno stojące pomniki, nagrobki, kapliczki, figury, krzyże, kolumny, słupy graniczne i t. p.; ruiny budowli, pomników i posągów; grupy budowli znamienne dla osad, miast i wsi; ogrody ozdobne oraz aleje cmentarne i przydrożne, drzewa sędziwe i t. p.; przedmioty, związane bezpośrednio z przeznaczeniem budynku (ołtarze, ambony, chrzcielnice, stalle, pomniki, nagrobki, epitafja, tablice, wota, szaty i naczynia obrzędowe, dzwony i t. p.; dzieła sztuk plastycznych: obrazy, rzeźby, ryciny; dzieła sztuk zdobniczych i sztuków cechowych, zbroje, oręż, rzędy, pojazdy, chorągwie, sztandary, arrasy, dywany, makaty, pasy, kilimy, hafty, koronki, ubiory, meble, sprzęty, naczynia, zegary, świeczniki, wyroby złotnicze, emalje, szkło, ceramika, kraty, okucia, zamki, godła, znaki i t. p.; monety, medale, pieczęcie, tłoki mennicze; druki, archiwalja, rękopisy zwykłe i ozdobne, autografy, oprawy ksiąg; ludowe sprzęty domowe i wyroby przemysłu ludowego; wykopaliska i znaleziska przedhistoryczne i archeologiczne; wykopaliska i znaleziska paleontologiczne; kolekcje przedmiotów, prze-

chowywanych w muzeach, bibliotekach, w skarbcach i składach świątyń, zgromadzeniach cechowych, urzędach samorządowych i t. p.

Rzeczpospolita Polska podzielona jest na 8 okręgów konserwatorskich, z siedzibą konserwatorów: w Warszawie (dla m. st. Warszawy, wojew. Łódzkiego, wojew. Warszawskiego i Białostockiego), w Krakowie (dla wojew. Krakowskiego i Kieleckiego), we Lwowie (dla wojew. Lwowskiego, Stanisławowskiego i Tarnopolskiego), w Poznaniu (dla wojew. Poznańskiego i Pomorskiego), w Wilnie (dla wojew. Wileńskiego i Nowogródzkiego), w Lublinie (dla wojew. Lubelskiego, Poleskiego i Wołyńskiego) i w Katowicach (dla wojew. Śląskiego). Konserwatorzy urzędują w urzędach wojewódzkich, w których są równocześnie kierownikami oddziałów sztuki.

Chociaż Państwo sprawuje bezpośrednią opiekę nad zabytkami przez fachowe organy, to jednak *jest moralnym obowiązkiem każdego obywatela czuwać nad całokształtem zabytków i dbać o należyty stan ich utrzymania*. Wrogiem zabytków jest tak zwany „zab czasu”, któremu nic się nie oprze. Niszczycielskie działanie czasu jest jednak stosunkowo bardzo wolne. Groźniejszym niszczycielem zabytków jest sam człowiek, zwłaszcza półwykształcony i półznawca.

Dlatego chcąc być prawdziwym miłośnikiem zabytków, należy zdobyć wiedzę o nich zwaną historją sztuki, dla której zabytki są bezpośredniem źródłem naukowem. Podstawą historii sztuki i racjonalnej opieki nad zabytkami jest inwentarz ich, na który składają się opisy, zdjęcia pomiarowo—architektoniczne i fotograficzne.

Każda wycieczka krajoznawcza, uprzednio celowo przygotowana, może przynieść duże korzyści zarówno indywidualne, jak i dla sprawy opieki nad zabytkami. Na wycieczkach takich należy zbierać informacje o zabytkach (a więc o ich historii, rozmieszczeniu, stanie utrzymania, robotach przy nich prowadzonych i t. p.), przede wszystkim zaś należy zabytki fotografować, rysować i opisywać.

Materiały informacyjne i rzeczowe (a koniecznie ściśle i sprawdzone) należy przekazywać właściwym urzędом konserwatorskim, które mogą udzielać odpowiednich wskazówek.

Wiadomości o zabytkach znajdziemy w następujących publikacjach:

Metodyka wycieczek krajoznawczych — Warszawa 1919. wyd. Pol. Tow. Krajozn.

Henryk Cieśla: Historyczne style (architektura, ornamentyka, rzemiosła) — Lwów 1930.

Stanisław Tomkowicz: Style w architekturze kościelnej — Kraków 1923.

Polska, jej dzieje i kultura od czasów najdawniejszych aż do chwili bieżącej — Wydanie księgarni: Trzaski, Ewerta i Michalskiego — Warszawa.

Feliks Kopera: Dzieje malarstwa w Polsce. *Sprawozdania komisji historii sztuki polskiej Akademii Umiejętności.*

10 przykazań higjenicznych dla młodych turystów.

1. Maszeruj w tempie wolnem. Staraj się co kwadrans choć na chwilę odpocząć, nie siadając. Na dłuższych odpoczynkach siedź lub leż z wyciągniętymi nogami. Pamiętaj na przystankach o ćwiczeniach oddechowych.
 2. W razie bólu głowy, osłabienia, zadyszki, bicia serca, zaćmienia w oczach odpocznij natychmiast.
 3. Podczas upału maszeruj z głową przykrytą.
 4. Noś podczas marszu ubranie i obuwie luźne, nie uciskające. Na dłuższe marsze smaruj stopy łojem.
 5. Po marszu wymocz nogi w wodzie: w zimnej kilka, jeżeli w letniej—to kilkanaście minut. Potem starannie je wytrzyj i zapudruj pudrem cynkowym lub talkiem.
 6. Zabieraj ze sobą jako prowiant pokarmy posilne, nie podlegające łatwo zepsuciu (chleb, masło, jaja na twardo, cukier, czekolada i t p.). Unikaj picia wody podczas marszu, gdyż to potęguje pragnienie. Na postojach unikaj picia wody i napojów (limonjady, kwasów) ze źródeł niepewnych. Za napój używaj mleka, lekkiej kawy lub lekkiej herbaty.
 7. Nie obciążaj zbytńo plecaka.
 8. Kąp się tylko pod dozorem starszych, w miejscu znanem i bezwzględnie bezpiecznem. Wchodź do wody po ostygnięciu ciała. Przebywaj w wodzie nie dłużej nad 5 minut. Bezpośrednio po jedzeniu kąpieli nie używaj.
 9. Z potrzebami naturalnemi załatwiaj się na przystankach, byś w drodze nie potrzebował dopędzać kolegów.
 10. Podczas wycieczek dbaj o dostateczny sen, tylko bowiem mając mózg wypoczęty, możesz odnieść z wycieczki korzyść dla ducha i ciała.
-

Pomoc doraźna w nagłych wypadkach.

Krwawienie. Należy odróżnić, czy mamy do czynienia z krwawieniem z tętnic (krew koloru jasno-czerwonego tryska jak z fontanny), czy z żył (krew jest ciemna, płynie powoli), czy też z najmniejszych naczyń.

W pierwszym przypadku należy ucisnąć ciało powyżej rany, w drugim poniżej, w trzecim, który spotyka się najczęściej, uciska się całe miejsce krwawiące. Ucisku silnego nie należy stosować bez lekarza dłużej nad kilka godzin, dłuższe bowiem wstrzymanie dopływu krwi do danego miejsca może wywołać jego zgorzel czyli gangrenę.

Ucisnąć ranę można za pomocą gazy; na nią kładzie się watę i owija bandażem.

Krwotok z nosa. Choremu zabronić wycierać nos. Należy go posadzić, odchylając mocno głowę ku tyłowi. Położyć zimny okład na nos i kark, na kończyny okłady ciepłe. Otwór nosowy można zatkać wąskim paskiem gazy sterylizowanej, grzbiet nosa uciskać palcami lub bandażem.

Omdlenie. Zemdlałego ułożyć tak, aby głowa jego znajdowała się możliwie nisko. Ubranie rozpiąć w celu zapewnienia swobodnego krążenia krwi. Dawać do wachania nieco eteru lub amonjaku, przyskać na twarz wodę zimną, rozcierać ciało. Nieprzytomnemu choremu nie wlewać nic do ust, gdyż może się udusić, środki trzeźwiące (krople walerjanowe, eter) można dawać dopiero wtedy, gdy chory przyjdzie do przytomności.

Oparzenia. W razie oparzenia 1-go stopnia — zaczerwienienie skóry — położyć okład z roztworu sody (łyżeczkę na szklankę wody). W razie oparzenia 2-go stopnia — bąbla na skórze — przekłuć bąble igłą przepaloną, wypuścić płyn, nie zdzierając bąbli; na miejsce oparzone położyć kawałek gazy, zmaczanej w mieszaninie oleju lnianego z wodą wapienną (w równych częściach), lub gazy, posmarowanej waseliną; na to położyć kawałek waty i przewiązać banda-

żem. W oparzeniach 3-go stopnia—głębokie spalenie tkanek—obmyć oparzone miejsce rozczyntem sody i opatrzyć, jak wyżej.

Obce ciało. Z oka usunąć przez przemycie wodą lub też odciągnąwszy powiekę dolną, a w razie potrzeby, odwrócić powiekę górną, usunąć obce ciało rogiem czystej chusteczki albo kawałkiem waty, umaczonej w wodzie. Jeżeli obce ciało znajduje się w uchu, w nosie lub w gardle, i wyjęcie go przedstawia pewne trudności, to lepiej poczekać nawet kilka godzin na lekarza, gdyż często nieumiejętne zabiegi wpychają obce ciało dalej. W razie, gdy ktoś całkiem połknie kawałek szkła, ość lub inny przedmiot z ostremi brzegami, należy dawać mu do jedzenia dużo ziemniaków tłuczonych, ryżu gęstego lub kaszy.

Ranę każdą do chwili przybycia lekarza należy opatrzyć w sposób aseptyczny, to znaczy bezgnilny (wolny od zarazków); w tym celu należy skórę naokoło rany obmyć wodą utlenioną, benzyną lub zajodynować, ranę również zajodynować, nałożyć na nią kawałek gazy sterylizowanej, potem kawałek waty i przewiązać bandażem. Osoba robiąca opatrunek, powinna przedtem dobrze umyć ręce.

Porażenie z gorąca i t. zw. porażenie słoneczne. Położyć chorego w cieniu głową wysoko, rozpiąć ubranie, zimne okłady na głowę, do wewnątrz środki podniecające (kawa, krople walerjanowe).

Porażenie piorunem. Rozcierać ciało, stosować środki podniecające i sztuczny oddech.

Stłuczenie. Na miejscu stłuczenia położyć natychmiast okład z wody zimnej lub z wody Burowa, przykryć ceratką i obandażować.

Ukąszenie przez owady. Miejsca ukąszonego nie ślinić, nie zalepiać plasterkami. Usunąć żądło za pomocą szczypek, nalać na ukąszone miejsce kroplę amonjaku lub obmyć wodą z octem.

Ukąszenie przez psa lub kota wściekłego, przez żmiję i t. p. Przewiązać nogę, rękę powyżej rany paskiem,

chustką, potem wyssać ranę zdrowemi wargami i przypalić ją nożem, drutem rozpalonym, jodyną. Skierować osobę ukąszoną natychmiast do specjalnego zakładu leczniczego.

Utonięcie. Usunąć wodę z dróg oddechowych. W tym celu osoba ratująca przewiesza topielca przez swe zgięte kolano twarzą na dół, podtrzymuje mu lewą ręką głowę, prawą zaś, położoną na plecach, uciska rytmicznie jego klatkę piersiową. Gdy z topielca przestaje wylewać się woda, należy go położyć na wznak i stosować oddech sztuczny. Dawać mu do wdychania amonjak, rozcierać ciało, a gdy chory oprzytomnieje, podawać mu ciepłe napoje oraz środki trzeźwiące.

Zwichnięcie jest to wysunięcie się kości ze stawu, który przybiera wtedy inny kształt. Ułożyć chorego wygodnie, zwichniętą kończynę unieruchomić; zwichniętą kończynę górną wziąć na temblak, t. j. trzymać ją na trójkącie z chustki, której koniec zawiązuje się na węzeł na karku. Na miejsce zwichnięcia kłaść przed przybyciem lekarza zimne okłady.

Złamanie rozpoznać można po tem, że kość gnie się w miejscu, w którym normalnie giąć się nie powinna. W razie złamania kończyny dolnej ułożyć chorego wygodnie, podeprzeć boki kończyny złamanej i zupełnie ją unieruchomić. Złamaną kończynę górną wziąć na chustkę, jak wyżej. Żadnych p.ób nadciągania, zestawienia nie dokonywać.

Ważniejsze środki opatrunkowe i odkażające. Bandaże miękkie szerokości 3, 5, 10 cm. Ceratka do okładów. Gaza sterylizowana. Płyn Burowa do okładów, 1—2 łyżki na szklanekę wody. Woda utleniona do obmywania ran. Wata hygroskopijna. Wata sterylizowana. Waselina zwyczajna lub borna.

WYKAZ SCHRONISK.

Warszawa.

Stolica Polski — siedziba Prezydenta Rzeczypospolitej i centralnych władz państwowych.

Należy zwiedzić: Zamek Królewski, Katedrę św. Jana, Rynek Staromiejski, Muzeum Narodowe, Plac Teatralny, Ogród Saski, Plac J. Piłsudskiego, Grób Nieznanego Żołnierza, Uniwersytet, Kościół św. Krzyża, Most ks. Poniatowskiego, Park im. Paderewskiego, Al. Ujazdowska, Łazienki, Belweder. Wycieczka do Wilanowa, (pałac i park).

Godne zwiedzenia: Kościół Wizytek, Bernardynów, Pałac Sztuki, Dom Akademicki, Cytadela, Muzeum etnograficzne, Praga, Biblioteka Narodowa, Centralny Instytut Wychowania Fizycznego na Bielanach, Filtry, Bulwar nad Wisłą.

Przewodniki:

Plan m. Warszawy — wyd. Wojsk. Instytutu Geograficznego.

Aleksander Janowski: Przewodnik po Warszawie — wyd. Pol. Tow. Krajozn.

Aleksander Janowski: Warszawa — Poznań, Wyd. Polskie 1930.

Alfred Lauterbach: Warszawa — 1925. Instytut Biblj. Polskiej.

Schroniska szkolne.

7-kl. publ. szkoła powsz. — ul. Czerniakowska 128—	40 łózek
7-kl. publ. szkoła powsz. — ul. Grójecka 93 —	45 „
Państw. Gimnazjum im. Batorego — ul. Myśli- wiecka 6 —	100 „
	Opłata za nocleg od osoby — 1 złoty
Internat dla kursów naucz. — ul. Tłomackie 13 —	50 miejsc
tylko maj i czerwiec — opłata za nocleg od osoby —	2 złote

Schroniska społeczne.

Gimnazjum im św. Wojciecha ul. Hortensji 2 —	40 miejsc
	Opłata za nocleg od osoby — 50 groszy
Schronisko Polskiego Tow. Krajoznawczego —	20 miejsc
ul. Karowa 31. (Touring Klub) — opłata za nocleg od osoby 2 zł. 50 gr.	
Gospodarz: Biuro Pol. Tow. Krajoznawczego.	

Województwo Białostockie.

Najważniejsze i najciekawsze wycieczki:

Białystok, centrum przemysłu włókienniczego, pałac Branickich, — Supraśl z świątynią — bazyliką z 15. wieku.

Bielsk — Hajnówka — *Białowieża*, centrum Puszczy Białowieskiej z Pałacem myśliwskim Pana Prezydenta Rzplitej i muzeum przyrodniczym, Park Narodowy i zwierzyńiec.

Łomża — Nowogród z muzeum regionalnym kurpiowskim — *Myszyniec*, ośrodek przemysłu kurpiowskiego — Ostrołęka.

Grodno z historycznymi zabytkami budowlanymi — stary zamek, fara, cerkiew na Kołozy, — *Druskieniki* — uzdrowisko.

Augustów i Suwałki — jako punkty wyjściowe dla wycieczek pieszych i wodnych po jeziorze Augustowskim, — Kanał Augustowski, — jeziora Hucieńskie, — *Serwy*, — *Wigry*.

Przewodniki:

Jan Karpiński: Puszcza Białowieska i Park Narodowy w Białowieży.

Z. Gloger: Białowieża.

J. Jodkowicz: Przewodnik po Grodnie.

A. Chętnik. Wycieczka do Puszczy Kurpiowskiej.

Schroniska szkolne.

- AUGUSTÓW** — szkoła powszechna Nr. 2. — ul. ks. Skorupki 24 — 20 łózek
- BIAŁOWIEŻA** — 7 kl. publ. szkoła powsz. — 20 „
- DRUSKIENIKI** — Publ. szkoła powsz. im. ks. Skargi, ul. Piłsudskiego — 10 „
- GRODNO** — Państwowe Seminarjum Naucz. Męskie, — ul. Mostowa — 20 „
- MORGOWNIKI** — pod **NOWOGRODEM ŁOMŻYŃSKIM**—Dom wakacyjny Min. WR. i OP. administruje dyr. państw. gimnazjum ż. im. M. Konopnickiej w Łomży — 20 miejsc
- MYSZYNIC** — Publ. szkoła powszechna — 20 „
- SERWY** (pow. Augustowski) — Dom wakacyjny Minist. W. R i OP. administruje dyr. państw. seminarjum naucz. męsk. w Augustowie, w lipcu i sierpniu użytkowany przez Związek Harcerstwa Polskiego również na kursy. 100 „
- WIGRY** (pow. Augustowski) — Schronisko Pol. Tow. Krajoznawczego „Nad Wigrami” im. Kazimierza Kulwiecia, pod opieką p. Józefa Świąteckiego z ramienia Zarządu Oddziału w Suwałkach (Konopnickiej 16). Miejsc ogółem 60 — z czego połowa zarezerwowana dla młodzieży szkolnej. Opłata za nocleg dla młodzieży: 40 gr.
-

Województwo Kieleckie.

Najważniejsze i najciekawsze wycieczki:

Łysogóry i Sandomierz — Łączna — *Bodzentyn* (zamek — kolegiata) — św. Katarzyna z puszcza Jodłową i najwyższym szczytem Łysicą (612 m.) — św. Krzyż z klasztorem z 11. wieku — *Nowa Słupia* — Łągów — *Opatów* z kolegiatą i pomnikiem Szydłowieckich — *Sandomierz* z licznymi zabytkami sztuki, począwszy od 11 wieku (katedra, kościół św. Jakóba, ratusz, muzeum). — Okolice Sandomierza z ruinami zamków w Ossolinie, Konarach, *Ujeździe*, *Międzygórzu* i *Tudorowie*.

Kielce z katedrą, pałacem biskupim i muzeum krajoznawczem (Karczówka), — *Chęciny* z ruinami zamczyska królowej Bony i kolegiatą (kopalnie marmuru).

Częstochowa z cudownym obrazem Matki Boskiej na Jasnej Górze, — *Olsztyn* z ruinami zamku na wapiennych skałach i grotami stalaktytowymi, — *Złoty Potok* z pięknymi lasami, grotami i pstrągarnią, — *Mstów* z warownym kościołem.

Zagłębie Dąbrowskie, — *Sosnowiec*, — *Będzin* z ruinami zamku, *Dąbrowa*, *Pustynia Błędowska*, ruiny zamku w *Ogrodzieńcu*, — *Zawiercie* (lub do *Pilicy* i *Wolbromia*).

Olkusz przez *Sułoszowę* do doliny *Prądnika*. — *Pieskowa Skała* z pięknym zamkiem na urwistej skale wapiennej. — *Ojców* z prześlicznymi grotami, (dalsza droga na *Biały Kościół* i *Szyce* do *Krakowa*).

Miechów z opactwem i bazyliką, muzeum —
 Słomniki — Raclawice, pole bitwy, Proszowice —
 Mogiła z opactwem — *Kraków*.

Jędrzejów (opactwo Cystersów) — Pińczów —
 Busk — Wiślica z kolegiatą gotycką — Rogów —
 szlakiem rzeki Nidy, — następnie Stopnica —
 Solec — Szydłów. — Opoczno z zamkiem Ka-
 zimierzowskim — Drzewica, ruiny zamku, — Szlak
 rzeki Kamiennej: Skarżysko — Ostrowiec. —
 Szydłów, gdzie ruiny zamku, piękny ratusz
 i kolegiata.

Przewodniki:

Aleksander Janowski: Wycieczki po kraju — część I i II.

J. Pietraszewski: Przewodnik po Sandomierzu i okolicy
 (zł. 0.80).

T. Dybczyński: Przewodnik po Łysogórach (zł. 2).

St. Stączek: Ojców i jego okolice (zł. 1.60).

T. Dybczyński: Wycieczka do Buska, Stopnicy i Solca
 (zł. 1.50).

Schroniska szkolne.

BODZENTYN — Publiczna szkoła powszechna — 20 łóżek.

CZĘSTOCHOWA — Publ. szkoła Powsz. Nr. 1 — ul.

Ks. Kordeckiego 11. — 30 „

JANÓW (ZŁOTY POTOK) — Publ. szkoła powsz — 20 „

NOWA SŁUPIA — Publiczna szkoła powsz. — 40 „

OJCÓW — Schronisko Pol. Tow. Krajozn. — Willa

Reduta koło Bramy Krakowskiej, — gospod.

p. J. Taborska — 40 miejsc, ponadto szkolnych 30 miejsc

Młodzież szkolna płaci za nocleg 50 groszy.

OLKUSZ —Publiczna szkoła powszechna Nr. 2. —	20 miejsc
OPATÓW — 7 kl. publiczna szkoła powsz — ul. Kościelna 2. —	20 „
SANDOMIERZ — 7 kl. publiczna szkoła powsz. — ul. N. Marji P. 3. —	20 „
SKAŁA (POD OJCOWEM) — Publiczna szkoła powszechna —	20 „
SOSNOWIEC — Państw. Seminarjum Naucz. Mę- skie — ul. Wawel. 1. —	40 „
UJAZD — Publiczna szkoła powszechna. —	20 „

Schroniska społeczne.

KIELCE — Schronisko Pol. Tow. Krajozn. — ul. Leonarda 14. —	30 miejsc
OLKUSZ — Schronisko Pol. Tow. Krajozn. pod opieką Oddziału miejscowego.	
SKAŁA PIESKOWA — Schronisko Polskiego Tow. Krajozn. — willa p. M. Marszałkowskiej,	60 miejsc
SANDOMIERZ —Dom Pol. Tow. Krajozn. (muzeum, biblioteka) — Dla młodzieży 60 groszy. W szopie obok Domu miejsc na słomie na osób 60. —	30 miejsc
Św. KATARZYNA — Schronisko Pol. Tow. Krajozn. Willi pp. Dziaczkowskich pod Łysicą	40 miejsc

Województwo Krakowskie.

Najważniejsze i najciekawsze wycieczki:

Kraków — stolica sztuki i pamiątek polskich. — Zwiedzenie miasta, katedry i Wawelu. — Wycieczki na Kopiec Kościuszki, — zwiedzenie muzeów: Narodowego i Czartoryskich, kościoła N. P. Marji, Franciszkanów, Dominikanów, św. Andrzeja i innych. — Biblioteka Jagiellońska, kościół św. Anny, Błonia, Park Jordana, Kościół na Skałce, Muzeum Czapskich, Matejki, Kościół św. Krzyża. — Wycieczka do Wieliczki.

Wycieczki dookoła Krakowa: Mogiła Krakusa, Wandy, — Bielany, Tyniec, Tenczyn, Niepołomice.

Dalsze wycieczki: Bochnia — Wiśnicz, — Tarnów (katedra, ratusz, Muzeum, park z grobowcem generała Bema, — Mościce).

Mapę szlaków turystycznych w Beskidach zachodnich w opracowaniu K. Sosnowskiego, Z. Wyrobka i T. Wyrobka wydało w r. 1930 Kuratorium Okręgu Szkolnego Krakowskiego. — Mapą tą należy posługiwać się przy ustalaniu planu wycieczek i wędrówek, ich kierunków i szlaków.

Wycieczki na Podkarpacie: Melsztyn—Zakliczyn — Czchów (ruiny zamków) — Wieliczka—Dobczyce — Myślenice — Limanowa — Nowy Sącz — Grybów—Gorlice (pobojowiska i cmen-

tarze z wojny światowej) — Zagórzany — Libusza — Biecz (zabytki z 15 wieku) — Jasło (ośrodek przemysłu naftowego).

Kraków—Swoszowice — *Kalwarja Zebrzydowska* (klasztor — miejsce odpustowe) — Lancokorona — Myślenice.

Wycieczki górskie: Babia Góra. — Sucha — Zawoja — Babia góra — Zawoja — Maków — Kalwarja Zebrzydowska. — Od strony Żywca — na Jeleśnię lub Hucisko przez Mađralową — Wycieczki na Pilsko przez Jeleśnię lub Węgierską Górkę, na Raczę przez Żwardoń.

Gorce — Rabka — na Turbacz — grzbietem na Kudłoń—powrót na Mszanę Dolną. — Kasina Wielka — Myślenice.

Pieniny. — Nowy Targ — na Dębno — *Maniowy* — Czorsztyń — Niedzica — *Sromowce* — Wejście na Trzy Korony — łodziami Dunajcem do Szczawnicy — *Krościenko* — Stary Sącz. — Nadto dolina Popradu — *Rytro* — Piwniczna. —

Orawa. — Nowy Targ — Czarny Dunajec — Piekelnik — *Jabłonka* — *Lipnica Wielka.* — Stąd na G. Lipnicę i Babią Górę, — stąd na Orawkę — Podwilk, do Chabówki lub Jordanowa. —

Spisz. — Nowy Targ — Nowa Biała, Cisowa Skała, Krempachy, Frydman i Niedzica, — Niedzica-zamek — dolina Dunajca, — droga przez Zielone Skałki. — Z Niedzicy przez Łapsy i Trypsy do Jurgowa. — Jaworzyna Spiska — powrót na Zakopane.

Tatry. — Zakopane — Dolina Strażyska, Muzeum, Gubałówka, Dolina Kościeliska, Kuźnice, Kałatówki, Hala Gąsienicowa — do Pięciu Stawów Polskich, stamtąd do Morskiego Oka

i Czarnego Stawu nad Morskiem Okiem. —
Powrót na Roztokę i Toporową Cyrłę. —

Uwaga: Wycieczek dziatwy szkolnej do lat 12 nie należy prowadzić w tereny górskie. — Młodzież po 12 roku życia można prowadzić w góry, a mianowicie w Beskidy, mające odpowiedni teren. — I w tym terenie jednak należy uwzględniać stopniowanie wycieczek, zależnie od trudności, jakich pokonania wymagają nakreślone szlaki. —

Wycieczki szczytowe, wysokogórskie, dopuszczalne są tylko dla młodzieży po 16 roku życia, w niewielkich grupach. — Wycieczki w Tatry prowadzone być muszą przez wykwalifikowanych przewodników. —

Przewodniki:

Przewodnik po Krakowie i okolicy — Pol. Związku Turystycznego —	zł. 2.50
<i>Al. Borawski:</i> Katedra Krakowska —	zł. 0.50
<i>J. Słowik:</i> Ilustrowany opis salin Wielickich —	zł. 3.00
<i>K. Sosnowski:</i> Przewodnik po Beskidach Zachodnich. — Kraków, wyd. III. —	zł. 8.60
<i>J. Chmielowski i M. Świerz:</i> Tatry Wysokie (wyd. z r. 1925).:	
I. Część ogólna i doliny —	zł. 3.60
II. Przełęcz i szczyty (od Liljowego po Wagę)	zł. 5.40
III. Przełęcz i szczyty (od Wagi po Lodową Przełęcz) —	zł. 5.40
IV. Przełęcz i szczyty (od Lodowej po Przełęcz pod Kopą) —	zł. 3.60
<i>M. Świerz:</i> Przewodnik po Tatrach polskich i Zakopanem —	zł. 5.00

T. i St. Zwolińscy: Przewodnik po Zakopanem i Tatrach (1925) — zł. 5.00

Dr. M. Orłowicz: Przewodnik ilustrowany po Spiszu, Orawie, Liptowie i Czadeckiem. — Książnica Atlas — zł. 4.50

Zakopane — Broszura informacyjna — opracował *Dr. M. Orłowicz*. Nakładem Tymczasowej Komisji Uzdrawiskowej — Zakopane.

M. Limanowski: Wycieczka w Tatry i Pieniny. —

Schroniska szkolne:

KRAKÓW — Miejski Dom Wycieczkowy — Aleja 3 Maja — Oleandry), wybudowany z inicjatywy i przy poparciu Ministerstwa W. R. i O. P. z przeznaczeniem dla młodzieży szkolnej — łóżek 200

(natryski, taras, świetlica). — Opłata za nocleg dla młodzieży szkolnej 1 zł. wzgl. 70 gr. —

Młodzieżą szkolną, zjeżdżającą do Krakowa i jego okolic opiekuje się w czasie od 10 maja do 10 lipca każdego roku Szkolna Komisja Wycieczkowa, utworzona przy Kuratorjum Okręgu Szkolnego Krakowskiego. Wszelką korespondencję, zgłoszenia i przekazy pieniężne należy wysyłać pod adresem: P. Franciszek Tęczyński. Komisja Wycieczkowa, Kraków, ul. Topolowa 22. Biuro Komisji tamże otwarte dla stron między 8—9, 13 a 14 i 20 a 21, prócz niedziel i świąt.

Wycieczki zgłaszać należy do Komisji Wycieczkowej listem poleconym najpóźniej na dni 14 przed jej przyjazdem do Krakowa. Jednocześnie ze zgłoszeniem należy przesłać za-

datek w wysokości 50 gr. od każdego uczestnika wycieczki i znaczek 75 gr. na pisemną odpowiedź. Wycieczka może przyjechać do Krakowa, jeżeli otrzyma pisemne zawiadomienie, iż wszystko dla niej jest przygotowane. Kosztorys wycieczki obliczony na jedną osobę na jeden dzień pobytu w Krakowie, łącznie ze wstępami, wynosi około 5 zł. plus cena noclegu 70 gr. Apropowizacją Komisja nie zajmuje się, wskazuje jedynie adresy jadłodajni.

JABŁONKA — Publiczna szkoła powszechna —	20	łóżek.
KALWARJA ZEBRZYDOWSKA — 7 kl. publiczna szkoła powszechna. —	20	„
KROŚCIENKO — 7 kl. publ. szkoła powszechna —	20	„
KRYNICA — WIEŚ — Publiczna szkoła powsz.—	20	„
LIPNICA MAŁA — Publ. szkoła powszechna —	10	„
LIPNICA WIELKA — Publiczna szkoła powsz.—	10	„
MANIOWY — Publiczna szkoła powszechna —	20	„
MSZANA DOLNA — Publiczna szkoła powszechna męska —	20	„
NOWY SĄCZ — Państwowe Gimnazjum I. im. J. Długosza —	20	„
NOWY TARG — Publiczna szkoła powsz. męska—	20	„
RYTRO — Publiczna szkoła powszechna —	20	„

SROMOWCE NIŻNE — Dom Śląskiej Wojew. Komisji Turystycznej —	50 łózek
Opłata za nocleg 50 groszy. —	
SZCZYRK — 7 klasowa szkoła powszechna —	20 „
WITÓW NA PODHALU — Publ. szkoła powsz.—	10 „
ZAKOPANE — Bursa Tow. pomocy naukowych ul. Krupówki —	50 „
Schronisko Śląskiej Komisji Turyst.—Opłata za nocleg 50 groszy.	
ZAWOJA — „Stolarnia” — schronisko Wojew. Śląskiego —	25 „
Opłata za nocleg 50 groszy. —	
ŻYWIEC — Państwowe Gimnazjum im. M. Kopernika —	20 „

Schroniska społeczne:

KRAKÓW — Schronisko Tow. Szkoły Ludowej, ul. św. Anny 5 — od dnia 15 V. do 15 X.	50 miejsc
od dnia 1 VII. do 1 IX.	200 „
„ — Schronisko Pol. Tow. Krajoznawczego na Wawelu—Bazta Złódziejska. — pod opieką Zarządu Oddziału P. T. K. (ul. Grodzka 64—II. p.)	50 „
Opłata dla młodzieży 1 zł. 50 gr. — Gospodyni: p. Antonina Garlikówna. —	
ZAKOPANE — Dom wycieczkowy im. ks. Stolarczyka (ul. Chałubińskiego pod Kozieńcem) pod opieką Komisji Turystycznej Rady Głównej Pol. Tow. Krajoznawczego. —	100 „

- ZAKOPANE** Opłaty 2 — 3 zł. — Gospodyni:
 p. Wanda Popławska. —
 „ — Dom wycieczkowy w Dworcu Pol. Tow.
 Tatrzańskiego (ulica Krupówki) — 60 miejsc
 „ — Schronisko turystyczne Związku Pol. Nau-
 czycieli Szkół Powszechnych — willa „Mo-
 łodów” — ul. Piłsudskiego. —

CZORSZTYN — Schronisko turystyczne Związku
 Pol. Naucz. Szkół Powszechnych.

SROMOWCE WYŻNE — (Pieniny) — Dworek Ci-
 sowy Zw. Harcerstwa Pol. Opłata 20 groszy. — „ 50 (20)

Schroniska górskie:

NA BABIEJ GÓRZE — 1) Na Markowych Ró-
 wienkach (Markowe Szczawiny)—schronisko
 Pol. Tow. Tatrzańskiego im. D-ra H. Zapa-
 łowicza. -- łózek 40 — miejsc na sianie 80.—
 Opłata za nocleg dla młodzieży szkolnej: na
 łóżku 1 zł.—na sianie 50 groszy. Stacja posił-
 kowa na miejscu. — Schronisko otwarte cały
 rok. — *Adres:* Zawoja przez Maków Podha-
 lański—schronisko P. T. T. na Babiej Górze.—
 2) Schronisko Beskiden-Vereinu na południo-
 wym zboczu turni szczytowej. — Miejsc noc-
 legowych 56. — Ceny: 3 zł. łóżko, 2 zł.
 pryzca, 1 zł. w dobudówce. —

GRUPA PILSKA — (1557 m.) — schronisko od-
 działu Żywieckiego P. T. T.— w *Korbielowie*
pod Pilskiem — otwarte cały rok, opłata 2 zł.
 i 1 zł. — *Adres:* Korbielów, poczta Jeleśnia 23 miejsc

Stacja turystyczna pod Pilskiem w gajowni
na Glinnej — 24 miejsc

BORACZA (HALA) — schronisko Żyd. Tow. Ma-
kabi w Bielsku — 30 „

NA MIZIOWEJ HALI — schronisko Pol. Tow. Ta-
trzańskiego — 50 „

GORCE—*Na Turbaczu*—schronisko Pol. Tow. Tatrz.
Stacja posiłkowa, — młodzież szkolna płaci
za nocleg na salach 1 złoty. — 46 „

TATRY Schroniska górskie:

Dolina Chochołowska — schronisko, Warsz.
Tow. Narciarskiego.

W Dolinie Pieciu Stawów Polskich — Pol.
Tow. Tatrzańskiego — 50 „

Na Hali Gąsienicowej—granitowe schronisko
Pol. Tow. Tatrz. (nowe i stare)— 150 „

Na Kalatówkach—Pol. Tow. Tatrzańskiego— 30 „

Nad Morskiem Okiem — Pol. Tow. Tatrz. —
nowe 63 „

stare 60 „

W Roztoce — Pol. Tow. Tatrzańskiego — 50 „

Na Hali Pysznej — Pol. Tow. Tatrzańskiego,
niezagospodarowane — 15 „

Schroniska prywatne: na Łysej Polanie, u Bu-
stryckiego na Hali Gąsienicowej i w Dolinie
Kościeliskiej. —

Województwo Lubelskie.

Najważniejsze i najciekawsze wycieczki:

Lublin — posiada wiele cennych i pięknych zabytków architektury: Katedra, Brama Krakowska, ratusz, kamienica Sobieskich, kościół Dominikanów, kościół Wizytek, Brama Grodzka, Zamek — w nim kościółek św. Trójcy z cennymi freskami z 15 wieku, — Muzeum Ziemi Lubelskiej, Ogród.

Nałęczów — z pięknym zakładem kąpielowym. *Kazimierz*, ongiś „Mały Gdańsk”, prawdziwy skarbiec zabytkowy. Spichrze nadbrzeżne, mieszczkańskie domy w rynku, kościoły, ruiny zamku, dawna baszta — latarnia, stara synagoga, niezwykle piękne położenie, wąwozy, sady. Przeprowadzenie przez Wisłę do Janowca, gdzie piękny kościół z 16 wieku i ruiny pałacu Firlejów.

Z Kazimierza malowniczą drogą przybrzeżną z aleją olbrzymich topól na Bochoń (ruiny zamku), Włostowice, do *Puław* — „Małych Aten” XVIII wieku. W Puławach wspaniały Park i pałac Czartoryskich, Świątynia Sybilli, Instytut doświadczalny rolniczy.

Chełm — ruiny zamku, kościoły, kopalnie kredy. *Zamość* — kolegjata, ratusz, bramy fortecy, akademja. *Zwierzyniec*—*Szczebrzeszyn*—*Tomaszów Lubelski* — *Hrubieszów* — *Horodło*—*Dubienka*.

Podlasie: *Kodeń*—*Janów Podlaski*—*Leśna*—*Biała Podlaska*.

Przewodniki:

Przewodnik po Lublinie w opracowaniu zbiorowem. Lublin 1931. Wyd. staraniem Oddziału Pol. Tow. Krajozn.

Aleksander Janowski: Wycieczki po kraju — część III, Zamość.

Dr. T. Dybczyński: Wycieczka do Kazimierza i Puław (przewodnik)—1 zł. Warszawa 1926. Pol. Tow. Krajoznawcze.

J. Fłankowski: Wycieczka szlakiem unitów na Podlasiu — 1.50 zł. (Kodeń, Janów Podlaski Leśna, Biała Podlaska) Warszawa 1927. Pol. Tow. Krajoznawcze.

Schroniska szkolne:

KAZIMIERZ NAD WISŁĄ — 7 kl. publiczna szkoła powszechna — 40 łózek

LUBLIN — 7 kl. publiczna szkoła powszechna Nr. 3. (Przedmieście Czwartek) — 20 „

LUBLIN — Bursa przy Gimnazjum państ. im. Zamoyskiego, ul. Królewska 11, — w miesiącach wakacyjnych — 40 miejsc
w okresie nauki — 10 „

NAŁĘCZÓW — Uniwersytet Ludowy im. Żeromskiego na Pałubach — 20 łózek

PUŁAWY — 7 kl. publ. szkoła powszechna Nr. 1 — 20 „

ZAMOŚĆ — Państw. Seminarjum Naucz. Żeńskie— 20 „

Schroniska społeczne:

ZAMOŚĆ — Schronisko wycieczkowe „Dom Sejmikowy”.

Województwo Lwowskie.

Najważniejsze i najciekawsze wycieczki:

Lwów — miasto pełne piękna i pamiątek: Katedra, kaplica Boimów, Rynek z kamienicą królewską (muzeum im. króla Jana) i innymi starymi budynkami, Katedra ormiańska, kościół Dominikanów, cerkiew wołoska, arsenał, Wysoki Zamek z ruiną Kazimierzowskiej warowni i Kopcem Unji Lubelskiej, skąd niezapomniany widok na miasto i okolicę. Kościół Bernardynów i Jezuitów, Teatr Wielki, Uniwersytet, Politechnika, Katedra św. Jura, dworzec kolejowy, piękne parki, Panorama Raclawicka, cmentarz Łyczakowski, cmentarz obrońców Lwowa. Biblioteka i muzeum Ossolińskich, Miejska Galeria Obrazów, Muzeum przyrodnicze Dzieduszyckich i inne.

Najbliższe wycieczki: Czartowska Skała, Miodowe Groty, Brzuchowice, Hołosko, Rokitno.

Zagłębie naftowe. Borysław—Tustanowice—*Drohobycz* (ratusz, kościół gotycki, drewniana cerkiew św. Jura,—rafinerja)—Truskawiec—salty w Stebniku—skały w Uryczu—Schodnica.

Inne: *Krosno* (rynek, kościoły, przemysł naftowy) — Odrzykoń (ruiny zamku) — *Dukla* — Iwonicz — Rymanów — Krościenko.

Dolina Sanu—Krasieczyn (zamek)—Przemysł (resztki zamku Kazimierzowego, katedra i kilka kościołów).

Brzuchowice — Żółkiew (groby Żółkiew-
skich) — Haraj — Jaworów — Janów — Gró-
dek Jagielloński.

Przewodniki:

M. Orłowicz: Ilustrowany przewodnik po
Lwowie — str. 284. Lwów—Książnica Atlas. — cena zł. 6.70
oprawny cena zł. 8.—

Stanisław Wasylewski: Lwów. — Poznań 1931.
Wyd. Polskie Węgnera.

Schroniska szkolne.

LWÓW — 7 kl. publ. szkoła powszechna im. Le- nartowicza, ulica Weteranów	20 łózek
DROHOBYCZ — 7 kl. publ. szkoła powszechna męska — ul. Zawale —	30 „
DUKLA — 7 kl. publ. szkoła powszechna —	20 „
KROSNO — Państwowe Gimnazjum męskie im. M. Kopernika — ul. ks. P. Skargi L. 567	20 „

Schroniska społeczne.

LWÓW — Schroniska Tow. Szkoły Ludowej:	
1) Bursa im. Boberskiej — ul. Poniatow- skiego 11, — (dla dziewcząt.)	25 miejsc
2) Bursa Grunwaldzka — ul. Sobińskiego 3. (dla chłopców.)	40 „

Województwo Łódzkie.

Najważniejsze i najciekawsze wycieczki:

Łódź — główne ognisko przemysłu tkackiego w Polsce. Ulica Piotrkowska, kościół N. M. Panny, fabryki, Muzeum, Park w Helenowie.

Wycieczki do: Zgierza, Ozorkowa, Łęczycy, Tumu — z najpiękniejszym w Polsce kościołem romańskim.

Wzdłuż Warty: Sieradz, Warta, Uniejów, Koło, Konin, Łąd, Pyzdry. Łódź — Łask — Sieradz *do Kalisza*, miasta pięknego i zabytkowego (kolegjata, kościoły i cenne w nich obrazy, park, ośrodek sportu wioślarskiego). Z Kalisza wycieczki piesze i wioślarskie szlakiem Proсны przez Chocz ku Pyzdom, — ponadto wycieczki do Gołuchowa (13 klm. na płn. zach.), gdzie piękny pałac Czartoryskich i bogate zbiory.

Wycieczki wzdłuż Pilicy.

Piotrków (zamek, muzeum, kościół Dominikanów i Bernardynów)—*Sulejów* z wspaniałymi ruinami Opactwa Cystersów—*Inowłódz* — *Spała* (pałac Prezydenta Rzplitej, — śliczne lasy) — *Tomaszów Mazowiecki* (błękitne źródła).

Przewodniki:

Al. Janowski: Wycieczki po kraju—część IV.

K. Staszewski: Ilustrowany Przewodnik po Pabjanicach, Łasku i pow. Łaskim. (cena 1.25.)

M. Witanowski: Przewodnik po Piotrkowie Trybunalskim.

Schroniska szkolne.

KALISZ — Przystań wioślarska Państw. Gimn. im. Kościuszki —	10 łózek
ŁÓDŹ — 7 kl. publ. szkoła powsz, Nr. 1—ul. Nowotargowa 24. —	20 „
PIOTRKÓW: Państwowe Seminarjum Naucz. Żeńskie —	20 „
TOMASZÓW MAZOWIECKI — Publiczna szkoła powsz. Nr. 1. — ul. Piliczna —	20 „

Województwo Nowogródzkie.

Najważniejsze i najciekawsze wyciecki:

Lida — Berezówka — *Nowogródek*: zamek i góra zamkowa, fara, kościół poddominikański, dawny Bazylianów — obecnie prawosławny, sobór, dawniej kościół Franciszkanów, synagoga, meczet, gmachy poklasztorne, dom rodziny Mickiewicza. — Korelicze — Turzec (Chodkiewiczów) — *Mir* (zamek, kościół farny, cerkiew pobazylijska, kolonja tatarska) — Stołpce — *Nieśwież*: zamek ks. Radziwiłłów z 16 wieku, ratusz, kościoły, brama słucka. Z Nieświeża ewentualnie do Klecka.

Słonim (kościóły, kanał Ogińskiego) — Stołowicze — Horodyszczce — Horodek — Tuhanowicze (altana lipowa i kamień Filaretów, pamiątki czasów Mickiewicza) — *Świteż* (rezerwat).

Wycieczki wioślarskie Niemnem.

Przewodniki:

J. Żmigrodzkiego: Nowogródek i okolice.

Schroniska szkolne.

MIR — 7 kl. Publiczna szkoła powszechna — 10 łózek

NIEŚWIEŻ — Publiczna szkoła powszechna — 20 „

NOWOGRÓDEK — zgłoszenia w Inspektoracie Szkolnym, gmach starego Województwa, ul. Grodzieńska. —

30 łózek

NAD ŚWITEZIĄ — (23 km. od Nowogródka na drodze Nowogródek - Baranowicze). — Pol. Tow. Krajoznawczego im. Al. Janowskiego — pod opieką Zarządu Oddziału P. T. K. w Nowogródku (p. Wanda Frydrychsowa majątek Rusocin, p. Nowodródek i inż. J. Puzynowski). Miejsc ogółem 32 — w tem *łózek szkolnych* 20. Opłata dla młodzieży 80 gr. bez pościeli 20 gr.—Gospodarz p. Józef Ślas.

Województwo Poleskie.

Najważniejsze i najciekawsze wycieczki:

Brześć nad Bugiem — jako miasto wojewódzkie.

Punktami wyjściowemi dla wycieczek są *Pińsk i Łuniniec.*

Pińsk — prawdziwe centrum Polesia, pięknie położony u zbiegu Piny i Strumienia. Klasztor Jezuitów, kościół Franciszkanów, synagoga. Wycieczki wioślarskie i statkami — najpiękniejsza do Dawidgródka i do Lubieszowa. Niezwykły krajobraz: bory, jeziora, łąchy, rzeki, rozległe łąki, piaszczyste płaszczyzny, porosłe bagna, — ciekawy świat zwierzęcy, charakterystyczny folklor.

Przewodniki:

Kazimierz Moszyński: Polesie.

R. Horoszkiewicz: Pińsk i jego okolice.

Schroniska szkolne.

BRZEŚĆ NAD BUGIEM — Państwowe Gimnazjum im. Traugutta —	10 łózek
ŁUNINIEC — Państwowe Gimnazjum —	20 „
PIŃSK — Państwowe Gimnazjum —	20 „

Województwo Pomorskie.

Najważniejsze i najciekawsze wycieczki:

Ziemia Chełmińska: Toruń, miasto rodzinne Kopernika (dom Kopernika), mury miejskie z bramami, ruiny zamku pokrzyżackiego, wielkie kościoły gotyckie, największy gotycki ratusz w Polsce z Muzeum Miejskiem, domy patrycjuszowskie,—Chełmża (dawna katedra, jeziora)—*Chełmno* (ratusz renesansowy, fara, mury miasta, parowy) — promem do Świecia (fara, zamek) — Sartawice—wałem ochronnym do *Grudziądza*, gdzie architektura gotycka, stare mury i bramy, olbrzymie mosty, sady i kępy na Wiśle. — Rogoźno — Radzyń — Wąbrzeźno — *Golub*.

Pojezierze Brodnickie: *Brodnica* — Nowe Miasto — Lubawa (100 jezior otoczonych lasami, — kościoły gotyckie, mury miejskie i ruiny zamków).

Dolna Wisła: Bydgoszcz, jako punkt wyjściowy, — Brdyujście — Fordon (most) — Ostromecko—Chełmno—Świecie — *Grudziądz* — Nowe — Gniew — Tczew (kościół gotycki).

Tczew — Starogard — Pelplin — *Grudziądz*.

Bory Tucholskie — Bydgoszcz — Koronowo (klasztor)—góra Łokietka—jeziora Byszewskie—Tuchola — stąd na *Czersk* na zachód do *Chojnic* (kościół, bramy i mury miejskie, jezioro Charzykowskie).

Szwajcaria Kaszubska: pojezierze z wielką ilością jezior (173) oraz pasmem górskim (Wieżyca 331 m.), — *Chojnice* — *Ostrowite* — *Wiele* (jeziro Wdzydze) — *Kościierzyna* (jeziro Garczyn) — stamtąd na *Górze Wieżycę* — *Ostrzyce* — do *Kartuz*, skąd następnie na *Gdynię* — *Gdańsk* i *Wejherowo*.

Wybrzeże nadbałtyckie: *Puck* (kościół, port, park) — *Krokowo* — *Żarnowiec* — *Dębki*, — brzegiem do *Karwi* — na *Jastrzębią Górę* i do *Rożewia*, stąd na *Wielką Wieś* — *Jastarnię* — *Hel*, — skąd parowcem do *Gdyni* (port, miasto), *Sopot* lub *Gdańska*.

Z *Gdyni* wycieczki na *Oksywie* i *Rewę* oraz do *Radłowa* i *Orłowa*.

Przewodniki:

Przewodnik ilustrowany po Wojew. Pomorskiem — <i>Dr. M. Orłowicza</i> — (Książnica Atlas) —	zł. 9.60
Toruń, jego dzieje i zabytki (przewodnik) <i>M. Sydowa</i> —	„ 2.00
Przewodnik ilustrowany po Grudziądzu i okolicy — <i>ks. Wł. Łęgi</i> —	„ 1.20
Przewodnik ilustrowany po Grudziądzu — <i>Dr. M. Orłowicza</i> —	„ 0.50
Przewodnik ilustrowany po Chełmnie i Świeciu — <i>Dr. M. Orłowicza</i> —	„ 0.70
Przewodnik po Borach Tucholskich — <i>K. Karasiowicza</i> —	„ 0.70
Wycieczka na Pojezierze Brodnickie (przewodnik) — <i>J. Kołodziejczyka</i> — (Warszawa 1930, Pol. Tow. Krajoznawcze)	„ 1.00

Przewodnik ilustrowany po Ziemi Kaszubskiej <i>Dr. M. Orłowicza</i> — (od Chojnic do Starogardu po morze)	zł. 4.00
Przewodnik po Szwajcarii Kaszubskiej — <i>Al. Majkowskiego</i>	" 1.00
Przewodnik po Polskiem Wybrzeżu — <i>J. Stański</i> <i>J. Smoleński: Morze i Pomorze.</i> <i>Karczewski: Brzegiem Bałtyku.</i> <i>B. Chrzanowski: Na Kaszubskim brzegu.</i>	" 3.00

Schroniska szkolne:

BRODNICA — Publ. szkoła powsz. żeńska —	20 łózek
CHEŁMNO — " " " żeńska —	20 "
CHOJNICE — " " " męska —	20 "
CICHE — " " " "	20 "
CZERSK — " " " "	20 "
DZIAŁDOWO — " " " "	20 "
GDYNIA — " " " stacja po- siłkowa. (Opłata za nocleg 40 groszy) —	100 "
GOLUB — Publ. szkoła powszech.	10 "
HEL — " " " "	10 "
JASTARNIA-BÓR — " " " "	10 "
KARTUZY — Miejska szkoła powszechna —	20 "
KARWIA — Publiczna " "	10 "

OSTRZYCE — Publiczna szkoła powszechna	10 łóżek
REWA — " " "	20 "
TORUŃ — Męska szkoła wydziałowa — Plac Św. Katarzyny —	20 "
WEJHEROWO — Publiczna szkoła powszechna — ul. O.O. Reformatorów Nr. 16 —	20 "
WIELE — (powiat Chojnicki, w pobliżu jeziora Wdzydze) — Publiczna szkoła powszechna	20 "
WIELKA WIEŚ — " " "	20 "
ŻARNÓWIEC — " " "	20 "

Schroniska społeczne:

PUCK — Schronisko Polsk. Tow. Krajoznawczego, przy dworcu kolejowym, pod opieką Oddziału P.T.K. w Poznaniu —	50 miejsc
TORUŃ — Schronisko Pol. Tow. Krajoznawczego pod opieką Zarządu Oddziału P.T.K. Opłata za nocleg dla młodzieży 80 groszy; gospodarz p. Marjan Kopliński (ul. Podzamcze 9)	50 "
GRUDZIĄDZ — Schronisko Pol. Tow. Krajoznawczego — ulica Lipowa Nr. 28, I p. —	50 "

Województwo Poznańskie

Najważniejsze i najciekawsze wycieczki:

Poznań: Katedra ze Złotą Kaplicą, w której Mauzoleum Mieszka i Bol. Chrobrego. Kościół N. M. Panny i Psalterja. W gmachu dawnej Akademji Lubrańskich muzeum djecezjalne. Wspaniały ratusz renesansowy. Fara. Muzeum Wielkopolskie. Biblioteka Raczyńskich, Teatr Wielki, Gmachy Uniwersytetu, Tereny Wystawowe. Ogród Zoologiczny. Miasto-Ogród: Sołacz. — Kościoły, parki, skwery, stadjony sportowe, przystanie wioślarskie. Wycieczki bliższe: do Puszczykowa, do Rogalina (pałac Raczyńskich z galerją obrazów), — do *Kórnika* (zamek ze zbiorami muzealnemi i biblioteką).

Gniezno ze starą i piękną katedrą, w której grób św. Wojciecha, sarkofagi prymasów, wrota bronzowe z uplastycznieniem dziejów św. Wojciecha. Trzemeszno, gdzie grób Dąbrówki, — Mogilno, — Strzelno — *Kruszwica* nad Gopłem z Mysią Wieżą i romańską kollegjată. *Inowrocław* (zakład kąpielowy, warzelnia soli), stąd na Toruń lub Bydgoszcz.

Bydgoszcz — miasto piękne i przemysłowe, ośrodek sportu wioślarskiego, Fara, Muzeum, Kościół Klarysek.

Godne zwiedzenia miasta: Leszno, Kościan, Szamotuły, Wągrowiec, Rydzyna,

Z Gniezna lub Wrześni do jeziora *Powidz*,
Międzychód, — *Sierakowo* (pojezierze), —
Wronki, *Czarnków*, *Chodzież*.

Pleszew—*Gołuchów* (pałac z parkiem i zbiorami), *Żuków*, *Smiłów*, dolina *Warty*, *Miłosław* (park, pałac, kościół), *Winnogóra* z grobem *Dąbrowskiego*, *Czarniejewo* (pałac, zbiory sztuki), *Gniezno*.

Przewodniki:

Przewodnik po Poznaniu — <i>J. Kilarskiego</i> — (Książnica Atlas 1929) cena —	zł. 4.20
Przewodnik ilustrowany po Poznańskim <i>D-ra</i> <i>M. Orłowicza</i>	„ 1.80
Wycieczki dookoła Poznania — poradnik dla młodzieży. 1930. Nakładem decernatu W.F. przy Magistracie m. Poznania —	„ 0.50
Przewodnik ilustrowany po Gnieźnie i okolicy <i>J. W. Lebedzińskich</i> —	„ 2.00
Przewodnik po Bydgoszczy — <i>K. Fiedlera</i> .	„ 2.00
<i>J. Smoleński</i> : Wielkopolska. Poznań, Wyd. Polskie Wegnera.	

Schroniska szkolne:

BYDGOSZCZ — Przystań wioślarska Państw. Gim- nazjum humanistycznego —	20 łózek
GNIEZNO — 7 kl. publ. szkoła powszechna ul św. Jana —	20 „
INOWROCLAW — szkoła rolnicza Wielkopolskiej Izby Rolniczej (tylko w okresie letnim) —	45 „

KÓRNIK — 7 kl. publ. szkoła powszechna —	20 łózek
KRUSZWICA — 7 kl. publ. szkoła powszechna — ulica Szkolna 4.	20 „
PLESZEW — Szkoła Wydziałowa —	20 „
POWIDZ — Publiczna szkoła powszechna —	20 „
POZNAŃ — I męska szkoła powszechna — ul. Marji Magdaleny —	30 „
„ — I żeńska szkoła powszechna — ul. Ce- gielskiego —	30 „

Schroniska społeczne:

BYDGOSZCZ — Miejskie Gimnazjum żeńskie —
ul. Staszica 8 (schronisko Pol. Tow. Krajo-
znawczego). Zgłoszenia: Libelta 5. Opłata 1 zł, 20 miejsc

Województwo Stanisławowskie

Najważniejsze i najciekawsze wycieczki:

Stanisławów — stolica województwa.

Beskidy Wschodnie:

Nadwórna, Delatyn, Jaremcze, Mikuliczyn, Tatarów, Worochta, — doliną Prutu — szlak klimatyczny.

Nadwórna, Pasieczna, Zielona, Rafajłowa, Przełęcz Pantyrska.

Czarnohora: Worochta — Howerła (2058 m.) grzbietem na Pop Iwan — doliną Czeremosza do *Żabiego* — Kuty — Kosów — Kołomyja.

Gorgany — na Wysoką — Sywulę i Chomiak.

Bieszczady — doliną Oporu — Stryj — Bubniszcze (fantastyczne skały piaskowcowe) — *Skole* (wyjście na Paraszkę) — Hrebenów — Tuchla — Sławsko (wyjście na Trościan, Zielony Wierch i Wysoki Wierch), tereny narciarskie.

Sambor — Rozłucz — Turka.

Dniestrowy Jar — Halicz — Niżniów — Rakowiec (zamek) — Pniów — Uścieczko — Zaleszczyki — Okopy Św. Trójcy. Przepiękne brzegi i zakola rzeki w Zaleszczykach — sady morelowe — winnice, — najpiękniejsze wycieczki łodzią. (patrz Wojew. Tarnopolskie).

Przewodniki:

Przewodnik po województwie Stanisławowskiem — Stanisławów 1931.

Schroniska szkolne:

DELATYN — 7 kl. publiczna szkoła powszechna	20	łóżek
JAREMCZE — Publiczna szkoła powszechna —	20	„
KOSÓW — „ „ „ „ żeńska	20	„
KUTY — 7 klas. publiczna męska szkoła powsz.	20	„
NADWÓRNA — „ „ „ „ „	20	„
SKOLE — „ „ żeńska „ „	20	„
STANISŁAWÓW — Publiczna szkoła powszechna żeńska (ul. Szopena 1),	20	„
ŻABIE — 3 kl. publ. szkoła powsz. „Żabie Ilcia”	20	„

Schroniska społeczne.

ROZŁUCZ — Schronisko narciarskie Pow. Komitetu WF. i PW. w Turce n Stryjem.	
DIŁEK — Stacja turystyczna Pol. Tow. Tatrzańskiego —	10 miejsc
WOROCZTA — Dworek Czarnohorski Pol. Tow. Tatrzańskiego —	80 „

Schroniska górskie:

Na Jalu nad Łomnicą (Gorgany) — schronisko Pol. Tow. Tatrzańskiego —	25 miejsc
Sławsko (Bieszczady) — schronisko Karpackiego Tow. Narciarzy —	75 „
Na Zawiślaku pod Howerlą — schronisko Pol. Tow. Tatrzańskiego —	65 „

Województwo Śląskie.

Najważniejsze i najciekawsze wycieczki.

Zagłębie przemysłowe: Katowice—Królewska Huta — Mysłowice—Nowe Hajduki — Świętochłowice — Chorzów — Lipiny — Nowy Bytom -- Ruda — Mikołów — Rybnik — Tarnowskie Góry — Lubliniec — zakłady przemysłowe, kopalnie węgla, huty żelaza, cynku, ołowiu.

Pszczyzna (rezerwaty leśne) — Jastrzębie i Goczałkowice — uzdrowiska.

Barania Góra i źródła Wisły.

*Cieszyn — rozdarty na dwie części granicą polsko-czechosłowacką, — położony malowniczo nad Olzą, — góra zamkowa ze starą wieżycą piastowską, kościoły, Muzeum Śląskie, — Goleiszów — Ustroń, — stąd doliną Wisły do wsi *Wisła*. Wycieczka na Baranią, do źródeł Czarnej Wisielki, do wodospadów Białej. Przez przełęcz Kubalonkę do *Istebnej*, skąd powrót na Molówkę.*

Bielsko — ośrodek przemysłu sukienniczego — Bystra — Brenna — Szczyrk—Żywiec — wycieczki okrężne w pasmie wiślańskim, na Magórkę i w Beskid Żywiecki.

Bielsko — Bystra — Szczyrk — Salmopol.

Przewodniki:

Przewodnik ilustrowany po Województwie Śląskiem *Dr. M. Orłowicz.* (Książnica Atlas) — cena zł. 3.75
Województwo Śląskie 1918 — 1928.

K. Sosnowski — Przewodnik po Beskidzie Zachodnim,

Schroniska szkolne Śląskiej Wojew. Komisji Turystycznej — opłata 50 gr.

BIELSKO — Bursa im. Paderewskiego ul. Starobil- ska 3, —	40 łózek
BRENNA — Publiczna szkoła powszechna. —	10 „
BYSTRA — „ „ „ —	20 „
CIESZYN — Bursa Pol. Macierzy Szkolnej — ul. Stalmacha 14. —	40 „
ISTEBNA — Publiczna szkoła powszechna. —	10 „
KATOWICE — Państwowe Gimnazjum — ul. Mic- kiewicza. —	20 „
KRÓLEWSKA HUTA — Państw. Gimnazjum — ul. Gimnazjalna 6. —	50 „
WISŁA — Publiczna szkoła powszechna. —	40 „
—————	
BUCZE HARCERSKIE — k. Górek Wielkich (St, kol. Skoczów) — Harcerska Szkoła In- struktorska ze schroniskiem	20 łózek

Schroniska górskie.

Na Baraniej Górze przy źródłach Wisły — schro- nisko Pol. Tow. Tatrzańskiego. —	150 miejsc
Na Błatnej — schronisko Tow. Przyjaciół Przyrody w Bielsku —	30 „
Na Klimczaku — schronisko Tow. Beskiden Verein. —	80 „
Na Magórze — „ „ „ „ —	50 „

Na Magórcie -- Schronisko Tow. Beskiden Verein.---	80 miejsc
Na Równicy obok Ustronia — schronisko Pol. Tow. Tatrzańskiego —	120 „
W Salmopolu — (obok Szczyrku) — Tow. Beskiden Verein. —	20 „
Na Stożku — schronisko Pol. Tow. Tatrzańskiego —	80 „

Województwo Tarnopolskie.

Najważniejsze i najciekawsze wycieczki:

Ożydów — Olesko (zamek i kościoły, — miejsce urodzenia Wiśniowieckiego i Sobieskiego) — do *Podhorzec*, gdzie zamek Sobieskich i Rzewuskich, kościół, wspaniały park i monaster Bazylianów na Pleśniku.

Złoczów (zamek, kościół) — *Podhorce* — Podkamień (klasztor na skale) stąd na Poczajów — Krzemieniec lub na Założce (Woroniaki) — *Zbaraż* — do *Tarnopola* (grody i zamki — w *Tarnopolu* kościół Dominikanów) — dalej na Mikulińce — *Trembowłę*, gdzie ruiny zamku, kamieniołomy, step Pantalicha.

Miodobory — *Tarnopol* — *Skalat* — Grzymawół — Touste — Husiatyn.

Brzeżany — z zamkiem Sieniawskich, kościołami i stawem, — piękny Jar Złotej Lipy.

Buczacz — Jar Strypy — Jazłowiec z ruinami zamku — Jar Dniestru — Czerwonogród — Uściczko — *Zaleszczyki* (piękne widoki, skały, zamki, sady morelowe, winnice) — *Bilcze Złote* — Krzywce z wspaniałymi jaskiniami — Okopy św. Trójcy.

Przewodniki:

Przewodnik po Województwie Tarnopolskiem —
Nakładem Podolskiego Tow. Turyst. Krajoznawcz.
w Tarnopolu 1928. oprawy cena —

zł. 6.—

Wł. Kryczyński: Zamek w Podhorcach. Biblioteka Powszechna. Wyd. Zuckerkandla w Złoczowie.

Schroniska szkolne:

BILCZE ŻŁOTE — (pow. Borszczów) — 7 kl. szkoła powszechna —	20 łózek
BUCZACZ — Państw. Gimn.—ul. Słowackiego 18.—	20 „
OKOPY ŚW. TRÓJCY — Publ. szkoła powszechna	10 „
PODHORCE — 4 kl. „ „ „	20 „
SKAŁAT — 7 kl. „ „ „	20 „
TARNOPOL — Publiczna szkoła powszechna, ul. Lelewela —	20 „
TREMBOWLA — 7 kl. Publiczna szkoła powszech- na, męska. —	20 „
ZALESZCZYKI — Państwowe seminarjum nauczy- cielskie. —	20 „
ZBARAŻ — 7 kl. męska publ, szkoła powszechna im. Skrzetuskiego.	20 „

Schroniska społeczne:

KRZYWCZE GÓRNE (pow. Borszczów) — schr, Podol. Tow. Turyst Krajoznawczego w Tar- nopolu — w Zamku, —	20 miejsc
ZALESZCZYKI —schronisko Podolskiego Tow. Tu- rystyczno-Krajoznawczego w Seminarjum na- uczycielskiem —	20 „

Województwo Warszawskie.

Najważniejsze i najciekawsze wycieczki:

Modlin — Zakroczym — Czerwińsk (opactwo) — Wyszogród — *Płock* (katedra, groby królewskie, Muzeum Tow. Naukowego i Muzeum djecezjalne) — Dobrzyń — Włocławek.

Serock — Zegrze — Zegrzynek — Pułtusk — Przasnysz — Maków — Chorzele.

Puszcza Kampinoska — Żelazowa Wola (miejsce urodzenia Fr. Chopina).

Czersk.

Łowicz — kollegjata, pomniki prymasów, kościół św. Ducha, grodzisko zamkowe, muzeum, Arkadja (park z 18 wieku) — pałac Radziwiłłów) — Zduny — Złaków Kościelny — Jeziora Kujawskie. (*Chodecz*).

Przewodniki:

Al. Janowski: Wycieczka do Starego Otwocka — Warszawa 1926. — zł. 0.50

Al. Janowski: Wycieczka do Czerska — Warszawa 1926. P. T. K. — „ 0.50

Przewodnik po Łowiczu i okolicy — *Al. Kwiatkowski.*

Cztery wycieczki do Puszczy Kampinoskiej — *J i R. Kobendzów* — „ 0.50

Przewodnik po Płocku— <i>Al. i M. Macieszów</i> —	zł.	1.00
<i>Al. Janowski</i> : Wycieczka do Żelazowej Wo-		
li—Warszawa 1926. P. T. K.	„	0.50

Schroniska szkolne:

PŁOCK —Publiczna szkoła powsz. im. św. Jadwigi ul. Dobrzyńska 17. —		30 łóżek
ŁOWICZ — Bursa seminarjum nauczycielskiego —	20	„
CHODECZ — Publiczna szkoła powszechna —	20	„

Województwo Wileńskie.

Najważniejsze i najciekawsze wycieczki:

Wilno — obok Lwowa i Krakowa najpiękniejsze miasto polskie, pełne pamiątek i wspomnień. Ostra Brama, kościół św. Teresy, Góra Zamkowa, katedra — w niej kaplica św. Kazimierza i skarbiec, kościół św. Jana i gmachy uniwersyteckie, kościół św. Anny, Góra Trzech Krzyży, kościół na Antokolu, kościół św. Piotra i Pawła, Muzeum, cmentarz na Rossie.

Wycieczki statkiem do Werek i Zielonych Jezior.

Ponary — Landwarów — *Troki* na przemyku między jeziorami, fara, ruiny zamków: lądowego i na wyspie.

Wilno — Mickuny — Ławaryszki (puszcza) — Michaliszki — miasteczko i jezioro Iwir — Kobylnik — największe w Polsce jezioro *Narocz* — Miadzioł (nad jeziorem tejże nazwy).

Brasław — Druja — Dzisna — malowniczy krajobraz — jeziora.

Wilno — Miedniki Królewskie (ruiny zamku) — Oszmiana — Holszany (stary pałac z parkiem) — Boruny (kościół pobazylijański, — piękne położenie), Krewo (ruiny zamku).

Przewodniki:

Prof. J. Kłos: Dwa dni w Wilnie.

Przewodnik ilustrowany po Wilnie—*J. Kłos.* cena zł. 7.

Przewodnik po okolicach Wilna—*St. Jarocki.* „ „ 1.60

Schroniska szkolne:

BRASŁAW — 7 kl. publiczna szkoła powszechna—	20	łózek
DZISNA — Państwowe Gimnazjum —	20	„
NOWE TROKI — Państwowe Seminarjum naucz.— ul. Szkolna 6. —	30	„
WILNO: — 1) Publ. szkoła powszechna Nr. 14. im. J. Montwiłła, ul. Trocka 14. —	20	„
— 2) ulica Fabryczna 4. (na Zwierzyńcu) —	70	„

Schroniska społeczne:

WILNO — Schronisko Pol. Tow. Krajoznawczego—
ul. św. Anny 7. pod opieką p. Zofji Kiew-
liczowej z ramienia Zarządu Oddziału. Opła-
ta za nocleg dla młodzieży 1 złoty, następne
noclegi 50 gr. Gospodarz Siostry Zakonne.— 30 miejsc

TROKI — Schronisko lokalne.

NAROCZ — Schronisko Tow. przyjaciół Naroczy.

Województwo Wołyńskie.

Najważniejsze i najciekawsze wycieczki:

Krzemieniec — Ateny Polskie — malowniczo położony, — *Góra Bony* — Liceum — cmentarz z grobem matki Słowackiego. — *Wiśniowiec*, pałac ks. Wiśniowieckich, — *Poczajów* z wspaniałą ławrą z 18 wieku, zbudowaną przez Mikołaja Potockiego, — stąd na Podhamień lub Dubno.

Łuck — stolica województwa, z ruinami zamku, katedrą, kościołem Bernardynów, synagogą, — *Ołyka* (pałac Radziwiłłów) — *Klewań* — *Równe Wołyńskie*.

W *Ostrogu*, *Dubnie*, *Włodzimierzu* i *Korcu* pamiątki i zabytki architektoniczne.

Kostopol — w okolicy kopalnie bazaltu i granitu — pola azaljowe. — (*Berestowiec* — *Janowa Dolina* — *Azalea pontica* w okolicy *Ludwipola*).

Luboml — *Szack* — *Świtezie wołyńskie* — *Włodawa*.

Przewodniki:

Dr. M. Orłowicz: Ilustrowany przewodnik po Wołyniu
Łuck 1929.

Nakładem Wołyńsk. Tow. Krajoznawczego i opieki nad zabytkami przeszłości w Łucku.

Schroniska szkolne:

KOSTOPOL — 7 kl. publ. szkoła powsz. im. Staszica —	20 „
KRZEMIENIEC — Schronisko Liceum Krzemienieckiego, —	50 łóżek
OSTRÓG — Publ. szkoła powsz. Nr. 1. im. Staszica (ul. 3 maja). —	20 „
POCZAJÓW — 7 kl. publ. szkoła powsz. w Nowym Poczajowie —	20 „
SZACK — publiczna szkoła powszechna —	20 „
WIŚNIOWIEC — 7 kl. szkoła powsz. w Nowym Wiśniowcu —	20 „

Gdańsk.

Gdańsk — od wieków port polski. Godne obejrzenia: wysokie i przestrzenne kościoły, zwłaszcza kościół Najśw. Marji Panny, — domy patrycjuszów (XVI do XVIII wieku), Ratusz, Dwór Artusa, Zielona Brama, Muzeum, Molta-wa, śpichrze, Nowy Port, Gmina Polska.

Wycieczki do Oliwy (kościół pocysterski) i do Sopot.

Przewodniki:

Przewodnik po Gdańsku Macierzy Szkolnej. Gdańsk 1929.

Dr. M. Orłowicz: Ilustrowany przewodnik po Gdańsku Warszawa 1928. — Pol. Tow. Krajoznawcze. — cena zł. 4,80

Ks. dr. T. Kruszyński: Przewodnik po Gdańsku i okolicy.

Na dworcu: Biuro informacyjne dla spraw wycieczkowych i turystycznych. Biuro dostarcza wycieczkom za skromną opłatą przewodników, — wskazuje polskie restauracje, — skierowuje do schroniska noclegowego, — udziela informacji i załatwia formalności, związane z pobytem wycieczek w Gdańsku (sprawy pozwoleń na wjazd).

Komisariat Generalny Rzplitej Polskiej mieści się przy Neugarten Nr. 27.

Gimnazjum Polskie: Petershagen. Am Weissen Turm 1.



**WYKAZ ALFABETYCZNY MIEJSCOWOŚCI
W KTÓRYCH ZOSTAŁY ZORGANIZOWANE
SZKOLNE SCHRONISKA NOCLEGOWE.**

- | | |
|---------------------------|--------------------------|
| 1. Augustów | 62. Morgonniki |
| 2. Białowieża | 63. Mszana Dolna |
| 3. Bielsko | 64. Myszyńiec |
| 4. Błlicze Złote | 65. Nadwórna |
| 5. Bodzentyn | 66. Nałęczów |
| 6. Brasław | 67. Nieśwież |
| 7. Brenna | 68. Nowogródek |
| 8. Brodnica | 69. Nowa Słupia |
| 9. Brześć nad Bugiem | 70. Nowe Troki |
| 10. Buczacz | 71. Nowy Sącz |
| 11. Bydgoszcz | 72. Nowy Targ |
| 12. Bystra | 73. Ojców |
| 13. Chełmno | 74. Okopy św. Trójcy |
| 14. Chodecz | 75. Olkusz |
| 15. Chojnice | 76. Opatów |
| 16. Ciche | 77. Ostroń |
| 17. Cieszyń | 78. Ostrzyce |
| 18. Czersk | 79. Pińsk |
| 19. Częstochowa | 80. Piotrków |
| 20. Delatyn | 81. Pleszew |
| 21. Drohobycz | 82. Płock |
| 22. Druskieniki | 83. Poczajów |
| 23. Dukla | 84. Podhorce |
| 24. Działdowo | 85. Powiśle |
| 25. Łuzna | 86. Poznań |
| 26. Gdynia | 87. Puławy |
| 27. Gnieszno | 88. Rewa |
| 28. Golub | 89. Ryto |
| 29. Grodno | 90. Sandomierz |
| 30. Hel | 91. Serwy |
| 31. Inowrocław | 92. Skala |
| 32. Istebna | 93. Skalat |
| 33. Jablonka | 94. Skole |
| 34. Jaremcze | 95. Sosnowiec |
| 35. Jastarnia | 96. Sromowce Niżne |
| 36. Kalisz | 97. Stanisławów |
| 37. Kalwarja Zebrzydowska | 98. Szack |
| 38. Kartuzy | 99. Szczyrk |
| 39. Karwia | 100. Świteż |
| 40. Katowice | 101. Tarnopol |
| 41. Kazimierz nad Wisłą | 102. Tomaszów Mazow. |
| 42. Kosów | 103. Toruń |
| 43. Kostopol | 104. Trembowla |
| 44. Kórnik | 105. Ujazd |
| 45. Kraków | 106. Warszawa |
| 46. Krosno | 107. Wejherowo |
| 47. Krościenko | 108. Wiele |
| 48. Królewska Huta | 109. Wielka Wleś |
| 49. Kruszwica | 110. Wigry |
| 50. Kryulca wieś | 111. Wilno |
| 51. Krzemieniec | 112. Wisła |
| 52. Kuty | 113. Wiśniowiec |
| 53. Lipnica Mała | 114. Witów na Podhalu |
| 54. Lipnica Wielka | 115. Zakopane |
| 55. Lublin | 116. Zaleszczyki |
| 56. Lwów | 117. Zamość |
| 57. Łowicz | 118. Zawoja |
| 58. Łódź | 119. Zbaraż |
| 59. Luniniec | 120. Złoty Potok (Janów) |
| 60. Manłowy | 121. Żable |
| 61. Mir | 122. Żarnowiec |
| | 123. Żywiec |

Bibl. Jag.

604206

61 76

ODBITO W DRUKARNI
PAŃSTWOWEGO INSTYTUTU
GŁUCHONIEM. I OCIEMN.
W WARSZAWIE
PL. 3 KRZYŻY 4-6.
TELEFON
446-62.

—