

Wychodzi w każdą niedzielę
podczas pory kąpielowej.

PRZEDPŁATA

na cały sezon kąpielowy
wynosi:

w Krynicy 2 złr. 50 ct.

z przesyłką poczt. 3 — ..

za granicą 3 „ 25 „

Numer pojedynczy w Krynicy
kosztuje **15** ct.

W innych miejscach i zdrojowiskach krajowych **16** ct.

KRYNICA

PISMO

poświęcone balneologii i sprawom polskich zdrojowisk.

Redaktor główny i wydawca: **Dr. LEON KOPFF**,
lekarz rządowy c. k. Zakładu zdrojowego w Krynicy.

Przedpłatę frankowaną

przyjmuje Administracya pisma „Krynica“ w Krynicy, tudzież wszystkie urzęda pocztowe.

W Warszawie, Król. Polskiem i Rosyi, przyjmują przedpłatę wszystkie księgarnie.

INSERATY przyjmuje się za opłatą od miejsca wiersza drobnym drukiem (petit) po **8** centów.

Biurowisko Redakcyi i Administracyi

w kancelaryi c. k. Zarządu zdrojowego w Krynicy.

KALENDARZ: Czerwiec. 22 Niedziela. 4 po Św. Paulina, Konsoreyi. 23 Poniedziałek. Wandy, Agrypiny. 24 Wtorek. Narodzenie św. Jana. 25 Środa. Wilhelma, Jucyi. 26 Czwartek. Jana, Pawła. 27 Piątek. Władysława. 28 Sobota. Wig. Leona. ☽ Pierwsza kwadra we Środę d. 25 o godz. 3 min. 13 popołudniu. — Wschód słońca: 22/6 3.52. — Zachód 8.11.

ZAKŁAD ZDROJOWO-KĄPIELOWY W KRYNICY.

NAPISAŁ

Dr. LEON KOPFF,

lekarz rządowy tegoż Zakładu.

(Ciąg dalszy).

Hotele.

Krynica posiada trzy hotele, z tych dwa są prywatną własnością, jeden zaś rządową. Tuż przy wjeździe do Zakładu, naprzeciw apteki, znajduje się wzorowo urządzone Hotel „pod Trzema Różami“, własność p. Józefa Znamirovskiego. Znaleźć tutaj można pokoje gustowne, z wygodnym urządzeniem, w różnych cenach. Właściciel hotelu zawarł układ z Komisją zdrojową, według którego starać się będzie zawsze chwilowo pomieścić gości, do Krynicy przybywających. Tym sposobem zaradzono, aby goście, pod różą znużeni, nieraz późnym wieczorem do Krynicy przybywający, zaraz nie zajmowali się szukaniem mieszkania w domach, rozrzuconych na obszernej przestrzeni, jaką Za-

kład zdrojowy zajmuje. Hotel ten posiada także salę większą, w której urządzają się czasem zebrania i zabawy w kółko zamkniętym.

W kierunku ku zdrojowi Słotwińskiemu, w samym Zakładzie, znajduje się stary dom rządowy „pod Zamkiem“, który również jest hotelem. Można tutaj nająć na kilkodniowy pobyt za tanie bardzo pieniądze pokoje, wprawdzie mniej wykwintnie urządzone.

Trzecim hotelem jest Hotel Warszawski, własność p. reagenta Stanisława Znamirovskiego. Hotel ten leży po za Zakładem hydropatycznym, na drodze, do Tylicza wiodącej.

Urządzony jest bardzo wykwintnie, położony w uroczym miejscu, na wzniesieniu, z frontem, zwróconym na park, zaś z widokiem rozległym na wszystkie otaczające wzgórza. Właściciel wynajmuje w nim pomieszkania, także za unowioną cenę na dłuższy pobyt. Obok hotelu Warszawskiego znajduje się „Villa Flora“, tegoż samego właściciela, również gustownie, po hotelowemu urządzone.



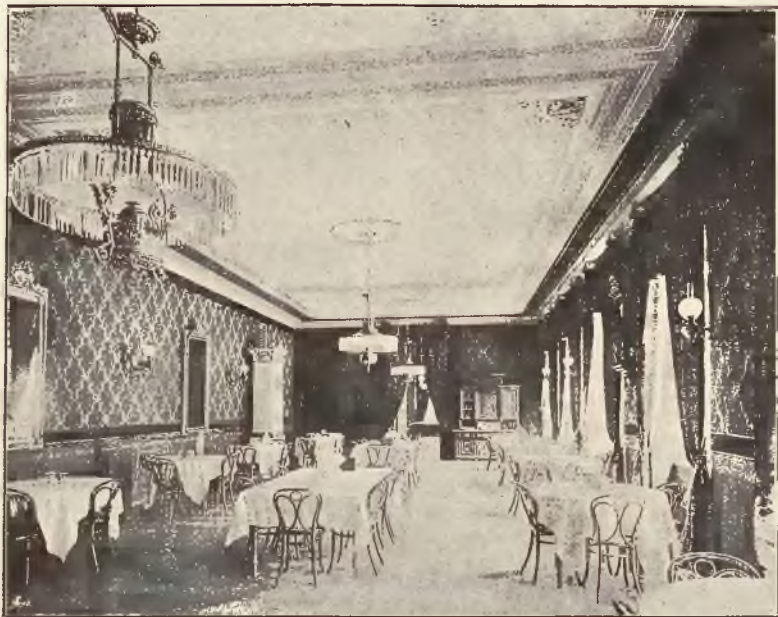
SALA BALOWA W DWORCU ZDROJOWYM.

Domy mieszkalne skarbowe.

Domy mieszkalne skarbowe znajdują się po prawej stronie Zakładu, w linii równej z łazienkami i źródłem

Głównem. Mieszczą one pomieszkania różnej wielkości i różnej ceny (od 15 cent. do 7 zhr. dziennie). Zamówień wcześniejszych na mieszkania te nie przyjmuje się, można je tylko wynająć za przybyciem do Zakładu.

Mieszkania rządowe znajdują się w Łazienkach boro- winowych na pierwszym piętrze, w pawilonie wchodowym,



SALA JADALNA I. PIĘTRA DWORCA ZDROJOWEGO.

w Łazienkach mineralnych na pierwszym piętrze pawilonów bocznych, w nowym Dworcu zdrojowym, w domu dwupiętrowym murowanym „pod Czarnym Orłem“, dalej w domach murowanych piętrowych „pod Trąbką“, „pod Szwajcarem“, „pod Topolami“, „pod Jeleniem“, „pod Zamkiem“ (hotel wyżej wzmiankowany). Pokoje w domach skarbowych, z małymi wyjątkami, są wszystkie zaopatrzone w piec, a niektóre z większych mieszkań posiadają osobną kuchnię.

Domy mieszkalne prywatne.

Bardzo znaczna część mieszkań znajduje się w domach i willach prywatnych właścicieli. Mieszkania te są po największej części po hotelowemu urządzone. Stosownie do możliwości właściciela i komfort w mieszkaniach bywa różny. Spotykamy więc obok mieszkań bardzo pierwotnie urządzonych, bardzo tanich, także mieszkania eleganckie, jakichby się nie powstydzili pierwszorzędne zdrojowiska zagraniczne, naturalnie też i cena wynajmu jest odpowiednio wyższą. W każdym razie jednak ceny pomieszkań nie są tak wygórowane, jak to wiele osób, zdrojowiskom polskim niechętnych, głośić lubi, a bezwarunkowo niższe, niż w zakładach zagranicznych. Zresztą, na cenę pomieszkań wpływa pora zdrojowa, odległość od łaźni i zdrojów, obok urządzenia i położenia. W domach skarbowych ceny są stałe, a układ obowiązuje strony wynajmujące tylko tygodniowo. W domach prywatnych istnieje niestety jeszcze zwyczaj wynajmowania na sezony, a ceny nie są uregulowane, tylko zależą od każdorazowej umowy wynajmującego z właścicielem.

Teraz przyjrzyjmy się rozkładowi tych domów i willi. Otóż, wjeżdżając do zakładu od strony Muszyny do wsi Krynicy, spotykamy niedaleko za cerkwią unicką domy z mieszkaniami, wynajmowanymi na sezon kąpielowy. Z początku widzi się domki małe, prawie chaty wiejskie, później zaś, czem bliżej właściwego zakładu, tem okazalsze budynki.

Z większych willi na wzmiankę zasługują: „Alfredówka“ (p. A. Wasiułowskiego), „pod Krakowiakiem“ (p. H. Nitribitta), „pod Pagatem“ (pani Pilarskiej), „pod Wandą“ (p. Przybieleckiego), „pod Gwiazdą“ (p. Nitribittowej), itd. Tutaj znajdują się także większe domy, zwykle przeważnie przez izraelitów zajęte, jak: „pod Gołębiami“, „pod Trzema Koro-



SALA KONCERTOWA DWORCA ZDROJOWEGO.

nami“, „pod Łososiem“ i t. d. — Od rzeczki Kryniczanki, stanowiącej granicę właściwego zakładu zdrojowego, szosa prowadzi w górę koło jednego z najstarszych budynków skarbowych, gdyż w r. 1803 wystawionego, a w którym się mieścił do roku bieżącego c. k. Sąd powiatowy. Tutaj, po lewej stronie rzeczki, na pagórku niezbyt wysokim, naprzeciw łaźni i źródeł mineralnych, widzimy ładne wille „pod Żółtą Kijowską Bramą“ (p. Żurakowskiej), „pod Szczerbceem Chrobrego“ (ks. Żurakowskiego), „na Wawelu“ (p. Dutkiewicza), „pod Kościuszką“ (p. Borudonowej), „pod Bronisławą“ (p. Czyżeka) i t. d. Wille te mają bardzo ładny widok i powietrze o wiele czystsze, niż domy niżej położone, jednakowoż za to tę niedogodność, że dla mocno chorych droga pod górę, do nich prowadząca, jest może nieco zbyt uciążliwą.

(C. d. n.)

Korespondencyja „Krynicy“.

Krynica dnia 17 czerwca.

Otrzymałmy następujący list, z prośbą o umieszczenie:

Szanowna Redakcyjo! Ośmielam się zwrócić do Szanownej Redakcyi z prośbą. Bawiąc tutaj od połowy Maja, doświadczyłem, jak bardzo dokuczna brak muzyki, która nam do dziś dnia nie zagrała. Obiecują ją naszym następcom przy źródle od 15 Czerwca; — ale na przyszły rok, podług miejscowej tradycyi, zapewne znowu do 15 Czerwca muzyki nie będzie i chyba, że na ten cel przeznaczy się taksa muzyczna, której w tym roku podlegają goście już od 15 Maja, choć muzyki dotąd nie ma.

Aby temu złemu zaradzić, stawiam wniosek zebrania dobrowolną drogą składek funduszu, odpowiedniego na utrzymanie w roku przyszłym muzyki już od d. 15 Maja, i upraszam Szanowną Redakcyję, jeżeli się z wnioskiem moim zgadza, o otworzenie subskrypcyi w łamach Swego pisma na ten cel. Na początek składam od siebie 10 zhr., które w razie, gdyby Szanowna Redakcyja myśli mej nie

podzielała, proszę obrócić według swego uznania na inny cel dobroczynny.

Mam nadzieję, że Szanowna Redakcja nie odmówi niniejszemu listowi gościnności w łamach „Krynicy“ i w oczekiwaniu tego kreślę się itd.

Krynica, 14 Czerwca 1890. *Ksawery hr. Krasicki.*

Jakkolwiek musimy przyznać p. Ksaweremu hr. Krasickiemu zupełną słuszność jego żądania, to przecież życzeniu jego otworzenia listy składek w piśmie naszym zadość uczynić nie możemy, a to z przyczyn następujących: C. k. Komisya zdrojowa, która jest obowiązana starać się o dobrowolną muzykę dla zakładu zdrojowego w Krynicy i utrzymywać ją z funduszu taks kuracyjnych, zawarła z orkiestrą p. Wronskiego kontrakt przed sześciu laty, gdy wcale jeszcze nie zachodziła potrzeba grywania przy źródle wcześniej, jak z dniem 15 Czerwca, z przyczyny, że sezon znacznie później się zaczynał. Kontrakt ten upływa z końcem bieżącego sezonu. Już w roku przeszłym c. k. Komisya zdrojowa uchwaliła, aby na przyszłość w kontrakcie postawić warunek wcześniejszego przybywania orkiestry do Krynicy, i z pewnością życzeniu Gości stanie się zadość, o ile tylko na to fundusze taks kuracyjnych zezwola. Gdy zaś wobec uchwał c. k. Komisji zdrojowej zbieranie składek na cel wcześniejszego sprrowadzania muzyki zdrojowej do zakładu staje się niepożrebem, przeznaczamy z upoważnienia p. Ksawerego hr. Krasickiego kwotę 10 złr., przez niego złożoną, na rzecz budowy dalszej kościoła katolickiego w Krynicy.

Od komendy ochotniczej straży pożarnej w Krynicy otrzymaliśmy następujące pismo, z prośbą o umieszczenie:

Wielmożny Pan Józef Znamirowski, naczelnik gminy krynickiej, złożył na rzecz krynickiej ochotniczej Straży pożarnej kwotę 20 złr. wraz z pochlebnem pismem, wystosowanym do komendy tejże Straży pożarnej. — Za ten hojny datek, oraz za życzliwe pismo, składa niniejszem winne podziękowanie: Komenda ochotn. Straży pożarnej w Krynicy:

H. Nitribitt *Bronisław Babel*
adjutant. naczelnik.

Szczawnica, 14 czerwca 1890.

(M. S.) W Szczawnicy, tej naszej perle, w tem tak li-
cznie odwiedzanem zdrojowisku krajowem, zaczyna się już
ruch i życie na dobre rozwijać. — Po kilku nader zimnych
dniach powietrze i tu się ociepliło, co też wpłynęło na zwięks-
zonych napływ gości. — Orkiestra weteranów wojskowych ze
Lwowa, która tu po raz pierwszy zawitała, rozpoczęła grać
dnia 10 b. m. rano, a rozpoczęła modlitwą naszą: „Boże
coś Polskę“. Goście przeważnie są z Królestwa i Galicyi,
a jest i spora paczka chałatowych kuracyjuszów. Inspekto-
rem politycznym zakładu z ramienia rządu jest w tym roku
komisarz policji p. Zajączkowski ze Lwowa, który traktuje
swoją urzęd nader sumiennie i poważnie, i usuwa wszelkie
niewłaściwości i usterki. Od lat dwóch, jak tu nie byliśmy,
t. j. od r. 1888, zauważyliśmy znaczne zmiany i ulepszenia
tak w górnym zakładzie, jak i na Miodziusiu. Zakład inha-
lacyjny nie jest dotąd otwartym, przeto sprawozdanie o nim
zostawiamy sobie na później, dziś pomówimy tu o zakładzie
wodolecznym na Miodziusiu.

Zakład wodolecznicy, z którego już w przeszłym roku
korzystało bardzo wielu chorych, został w roku bieżącym
rozszerzonym i przebudowanym. Przystawiono mianowicie
nowe skrzydło, w którym mieści się obecnie oddział żeński
i zaopatrzone go we wszelkie przybory, w dzisiejszej hydro-
terapii używane. Szezupełność miejsca przy znacznym napływie
leczących się (przeszło 400 osób), dawała się w ubiegłym
roku nieco nieprzyjemnie odczuwać; należy się więc uznanie
doktorowi Kończakowskiemu, jako właścicielowi tego zakładu,
że postarał się o usunięcie tej wady. Obecnie już korzysta
z leczenia w zakładzie wiele osób, które z uznaniem wyra-
żają się tak o zakładzie, jako też i o kierowniku tegoż. Kie-
rownikiem jest młody, lecz zdolny i sumienny lekarz, p. Mo-
midłowski. Życzyćby tylko wypadało, aby zakład, w którym
już teraz jest kilkanaście pokoi do wynajęcia, zaopatrzonym

został w kuchnię, i w ten sposób zamienionym w zupełnie
zamknięty pensjonat leczniczy.

Z lekarzy bawią tu już: dr. Ściborowski, Kruszyński,
i Zaręba w górnym, a dr. Kończakowski, Momidłowski i Ha-
merschlag na Miodziusiu. Dr. Gluziński Lesław jest w tych
dniach oczekiwany. Dziś, gdy to piszemy, znowu powietrze
się oziębiło, a brak pieców okropnie dokuczają chorým.

W dniu 14-tym b. m. zjechał tu starosta nowotargski
p. Orobkiewicz, pod którego przewodnictwem odbyło się po-
siedzenie Komisji zdrojowej, w której wzięli udział także pp.
fizyk z Nowegotargu, dr. Ściborowski i Kończakowski, komi-
sarz zdrojowy Zajączkowski, dyrektor Zielonka i prowadzący
pióro sekretarza. Przyjęto do wiadomości zakupienie mikro-
skopu do badania i desinfikatora; postanowiono wybudować
barak dla chorób epidemicznych (gdyby tu pokazać się miały)
i poruszono wiele innych kwestyj, ważnych dla zdrojowiska.
Ponieważ była mowa i o biciu bydła, wyrażamy życzenie
nasze do władz, by wcale się nie ograniczać na przedsię-
biorcach żydowskich, ale sprowadzić koniecznie bodaj je-
dnego porządnego rzeźnika katolickiego, którego restaurato-
rzy i ludność z całych sił popierać powinni, ażeby chorzy
nietylko spuszczali się na świeże powietrze i wodę — ale
mogli jeść dobre i świeże mięso wołowe — a nie krowie,
jakim nas żydzi tutaj karmią.

Wiadomości urzędowe c. k. Zarządu zdrojowego w Krynicy.

Oplaty zdrojowe wynoszą na cały sezon od osoby: Taksa kuracyjna I. kl. 3 złr., za muzykę 3 złr. — Taksa kuracyjna II. kl. 1 złr. 50 ct., za muzykę 1 złr. 50 ct. — Lekarze i ich żony, nauczycielki szkół ludowych, dzieci do lat 10, służba i ubodzy są od opłat zdrojowych uwolnieni.

Lekarze ordynujący. Rządowi: **Dr. L. Kopff** „pod Topolami“. — **Dr. H. Ebers** w Zakładzie hydropatycznym. — Prywatni: **Dr. Z. Ashkenazy** „pod Pagatem“. — **Dr. J. Blatteis** „pod Jeleniem“. — **Dr. L. Glücksmann** w budynku posąadowym. — **Dr. A. Lorentski** „pod Litwinką“. — **Doc. Dr. A. Mars** w „Domu Szwajcarskim“. **Dr. B. Skórczewski** w „Witoldówce“.

Apteka w domu „pod Krakusem“.

C. k. Zarząd zdrojowy w łazienkach głównych.

C. k. Poczta i Telegraf „pod Zamkiem“.

Biuro wywiadowcze „pod Potokiem“, udziela bezpłatnie wszelkich wyjaśnień.

Ceny kąpiel:

I. W gmachu łazienkowym głównym.

	Od godz. 4 rano do 3 popołudn.		Od godz. 4 do godz. 6 wieczór	
	złr.	ct.	złr.	ct.
Kąpiel mineralna wanienna metodą Schwartza ogrzewana, dla dorosłych Klasa I.	—	90	—	90
„ „ „ „ „ II.	—	70	—	50
Kąpiel dziecięca obok kąpeli dla dorosłych	—	35	—	30
Kąpiel mineralna nasiadowa	—	20	—	20

II. W chodniku krytym.

Kąpiel gazowa z kwasu węglowego	—	50	—	50
---------------------------------	---	----	---	----

III. W łazienkach borowinowych.

Kąpiel żelazna borowinowa Klasa I.	1	60	1	60
„ „ „ „ „ II.	1	30	1	10
„ „ „ „ dla dzieci	—	80	—	70
„ „ „ „ na nogi	—	—	—	30
„ „ „ „ na ręce	—	—	—	20
Okład borowinowy	—	—	—	6
Kąpiel zwyczajna Klasa I.	—	50	—	50
„ „ „ „ „ II.	—	35	—	35

IV. Dodatki do kąpiel.

Dwa litry odwaru igliwiowego	—	10	—	10
Za użycie prześcieradła kąpielowego	—	10	—	10
„ „ „ „ ręcznika	—	6	—	6

Uwaga. Ceny kąpiel w Maju, Czerwcu i Wrześniu są niższe o 20%.

Cennik c. k. Zakładu hydropatycznego: **I. Kąpiele:** A) Bilet na kompletne procedury hydropatyczne przez cały dzień, tj. rano, przed i po południu używać się mające, na dni 7, dziennie po 75 ct., kosztuje 5 złr. 25 ct. Ten sam bilet na 6 dni po 75 ct. dziennie 4 złr. 50 ct. B) Bilet na kompletne procedury t. j. na używanie procedur hydropatycznych 2 razy dnia, na 7 dni po 65 ct. dziennie, kosztuje 4 złr. 55 ct. Ten sam bilet na 6 dni po 65 cent. dziennie, kosztuje 3 złr. 90 ct. C) Bilet na jednorazowe użycie procedury hydropatycznej w jednym dniu 50 ct. Właściciel takiego biletu na jednorazową dzienną procedurę ma prawo użycia raz na dzień którejkolwiek z wszystkich procedur hydropatycznych pojedynczo lub w połączeniu. D) Bilet na procedury w domu: 2 razy dnia 40 ct. 1 raz dnia 25 ct. — **Bielizna:** za 1 prześcieradło 10 ct., za 1 ręcznik 6 ct., za 1 koc welniany 20 ct.

Czytelnia gazet: w Domu Zdrojowym, abonament od osoby na cały sezon 1 zhr.

Wypożyczalnia książek: w Łazienkach mineralnych i w „Willi Ułana“. Ma dzieła w języku polskim, francuskim, niemieckim i angielskim. Opłata miesięczna od biorących 1 dzieło 1 zhr., 2 dzieła 2 zhr. — Kaucya 5 zhr.

Restauracje, kawiarnie i cukiernie: a) Zakładowe: w „Domu Zdrojowym“ i „pod Koroną“ (dla hydropatów). b) Prywatne: „pod Trzema Różami“, „pod Dębem“, „w Willi Ułana“, „pod 3-ma Koronami“ (izraelska).

Powozy, fiakry i wózki góralskie: przy Dworcu kolei w Muszynie. Cena po 1 zhr. 50 ct. do 3 zhr.

Spostrzeżenia Stacji Meteorologicznej c. k. Zakładu zdrojowego w Krynicy od dnia 11. do 17. czerwca 1890.

Dnia	Stan barometru			Ciepłota			Stan nieba			Kierunek i moc wiatru			Postać i kierunek chmur			O z o n		Opad mierzone o godz. 7 rano	U w a g a deszcz grzmot błyskawice
	Linije paryskie			Termometr Cels.			czyste 0 zachm. 10			Cisza 0 najsiln. 10			7 rano 2 pop. 9 w.			z nocy	z dnia		
	o godz. 7 rano	o godz. 2 pop.	o godz. 9 w.	godz. 7 rano	godz. 2 pop.	godz. 9 w.	godz. 7 rano	godz. 2 pop.	godz. 9 w.	godz. 7 rano	godz. 2 pop.	godz. 9 w.	godz. 7 rano	godz. 2 pop.	godz. 9 w.	7 rano	9 w.		
11	316.6	316.6	316.2	12.5	18.8	11.2	5	5	2	0	1	0	ck	k	s	8	7	—	
12	315.8	315.6	315.4	15.1	17.5	12.5	10	10	8	1	2	1	ck	d	cs	7	7	—	
13	315.2	315.2	315.0	15.1	18.8	12.5	10	5	8	2	2	0	d	k	c	8	7	0.45	od 11 w nocy drobny deszcz
14	314.6	314.4	314.4	13.8	16.2	10.1	8	8	10	0	3	1	c	d	d	8	8	—	od 7 wieczór deszcz drobny do 7 rano
15	314.2	314.6	314.8	8.8	12.5	10.1	10	5	10	3	4	0	d	k	d	9	8	3.28	od 7 rano deszcz do 11 przed południem
16	315.6	315.8	316.0	11.2	13.8	11.2	5	8	5	3	2	0	k	d	k	8	7	1.16	
17	316.2	316.4	316.4	12.5	16.2	12.5	5	5	5	2	2	0	k	k	c	8	7	—	

IV. Lista Gości zdrojowych w KRYNICY, przybyłych od dnia 11 do 18 Czerwca 1890.

L. p.	Imię, Nazwisko i Godność	Zkąd przybywa	Pomieszkanie	Osób
271	Holzer Pepi, żona handlarza win, z służącą	z Oświęcimia	u Sternglanza	2
272	Zehnwirth Leib, prywatna	z Radomyśla	pod Księżycem	1
273	Salawa Albina, żona c. k. komisarza skarbow.	z Uhnowa	w Zakładzie dyetet.	1
274	Smentkiewicz Helena, żona stolarza	z Krosna	pod Morskiem Okiem	1
275	Eljaszowa Natalia, żona profesora, z córkami i służącą	z Krakowa	„ „ „	4
276	Apoznański Henryk, aptekarz	z Królestwa Polskiego	„ Matką Boską	1
277	Korycka Zotia, żona urzędnika	z Warszawy	w Willi Ułana	1
278	Rudowska Marya, córka urzędnika	„ „	„ „	1
279	Pariser Betti, kupcowa z synem	z Tarnowa	pod Łososiem	2
280	Weinert Czarne, kupcowa	z Bursztyna	„ „	1
281	Goldberg Betti	z Czortkowa	„ „	1
282	Atlas Mina, szwaczka, z służącą	z Tarnowa	„ „	2
283	Freidenberg Julia, żona nauczyciela, z córką	z Jaworowa	„ Gwiazdą	2
284	Mikitka Ewelina, żona gr. kat. proboszcza	z Kupeczynie p. Tarnop.	„ Góraleni	1
285	Kotow Joanna, żona gr. kat. wikar.	z Czortowiec p. Horod.	„ „	1
286	Pineles Jetti, żona kupca	ze Lwowa	„ Alfredówką	1
287	Gastfreund Marya, żona kupca	„ „	„ „	1
288	Pineles Dora, żona urzędnika	z Krakowa	„ „	1
289	Pietruszewski Bolesław, sekretarz c. k. komisji zdrojowej	z Nowego Sącza	„ Potokiem	1
290	Tokarzewska Salomea, żona rządcy dóbr	z Buska	„ Zamkiem Nr. 12	1
291	Starzewski Stefan, kupiec	z Tarnowa	„ Orłem	1
292	Gawlik Franciszek, majster obuwia, z żoną	ze Lwowa	w Domu zdrojowym	2
293	Udrycki Damian, syn właściciela dóbr	z Mostów w. (Galicya)	„ „	1
294	Reger Eugenia, żona dependenta przysięgłego, z siostrą	z Przemyśla	pod Trąbką Nr. 9	2
295	Brecher Ernestyna, żona kupca	z Bystrzyc (Siedmiogród)	w Willi Ułana	1
296	Jalkiewicz Antoni, obywatel	z Królestwa Polskiego	pod Zamkiem Nr. 3	1
297	Könes Franciszek Albin, podróżny	z Debreczyna	„ „ „ 6	1
298	Rudzki Józef, c. k. komisarz powiatowy, z żoną	z Chrzanowa	w Łazienkach min.	2
299	Steczowska Wanda, żona inżyniera	z Przemyśla	w Domu Zdrojowym	1
300	Stetkiewicz Włodzimierz, pomocnik handlowy	ze Lwowa	pod Potokiem	1
301	Horowitz Sara, żona kupca	ze Stryja	pod Ptazkiem	1
302	Blatberg Chawe, kupcowa, z córką i kucharką	z Mielca	„ „	3
303	Eisenbruch Feige, kupcowa	z Kamionki Strumiłowej	„ „	1
304	Makarewicz Romuald, dyr. Tow. oficyalistów pryw. i sek. Tow. leś.	ze Lwowa	„ Akacją	1
305	Oberländer Józef, kupiec	z Drohobycza	„ Turkiem	1
306	Jakóbowicz Sara, żona kupca, z córką	z Działoszyce (Król. Pol.)	„ „	2
307	Ginter Ludwik, obywatel	z Warszawy	w Romanówce	1
308	Drapela Józef, kuśnier z żoną i służącą	z Załubineza p. N. S.	pod Kanarkiem	3
309	Hass Scheindla, żona zegarmistrza	z Przemyśla	„ „	1
310	Grossmann Itte, żona handlarza drzewa	z Radymna	„ „	1
311	Mandelberg Klara, przy rodzicach, z córką	z Jarosławia	„ „	2
312	Jaszczyński Paweł, sędzia śledczy, z żoną	z Opatowa (Król. Pol.)	„ Pagatem	2
313	Griwnar Adelaida, żona urzędnika, z córką	z Kielc (Król. Pol.)	„ Rybą	2
314	Jetzes Hersch, kupiec, z służącym	z Chorochowa (Kr. P.)	„ Łososiem	2
315	Neiman Lea Neche, wyrobnica	z Stopnie (Król. Pol.)	u Nadla	1

L. p.	Imię, Nazwisko i Godność	Zkąd przybywa	Pomieszkanie	Osób
316	Schlesinger Jochwet, wyrobnicza	z Dębicy	u Nadła	1
317	Grünbaum Perl	z Birczy	" "	1
318	Berger Lea,	" "	" "	1
319	Gutmann Zwettel,	z Wiśnicza	" Sary Schanzer	1
320	Przeworska Feigla.	z Ropeczyc	" " "	1
321	Baum Sara,	z Chełmu przy Lublinie	" " "	1
322	Scheinbauch Sara	z Jedliczy	" Abrahama Müllera	1
323	Samuelij Anna	z Dobry	" " "	1
324	Grün Estera	z Radomyśla	" " "	1
325	Chrzęszcz 'zarne,	" "	" " "	1
326	Breisch Sure Gittel,	z Radziechowa	" " "	1
327	Eker 'chane,	" "	" " "	1
328	Diler S., kupcowa	z Leżajska	pod Węgrem	1
329	Seiden Mirla, krawcowa	z Sędziszowa	" "	1
330	Liebergahl Aron Beer, wyrobnik	z Tarnopola	" "	1
331	Liebergahl Johann, kupiec	" "	" "	1
332	Ferens Mendel, przy rodzicach	z Bendzina (Kr. Pol.)	" "	1
333	Rosenbaum Dawid, nauczyciel	z Łodzi (Król. Polskie)	" "	1
334	Grünspann Fenie, kupcowa	z Dembicy	pod Kanarkiem	1
335	Ulman Hemie, kupcowa	" "	" "	1
336	Buszek Jan, majster szewski, z służbą	z Muszyny	" Potokiem	4
337	Friedenberg Wolf, zegarmistrz	z Podgórzna	w budce obok łąz. bor.	1
338	Weindling Estera, kupcowa, z córką	z Krakowa	pod Łososiem	2
239	Nahlik Edward, c. k. adjunkt sądowy, z matką	z Przemyśla	" Węgierską koroną	2
340	Uspeńska Olga, córka sekretarza	z Kiele (Król. Pol.)	" Góralem	1
341	Bekierska Marya, żona obywatela, z synem	z Oratówki (Rosya)	pod Cisem	2
342	Bartoszewicz Helena, żona nauczyciela gim., z córką i służącą	z Łomży (Kr. Pol.)	" "	3
343	Grünblum Dwoire, żona faktora	z Borysławia	" Gołębiami	1
344	Tugendhaft Matylda, żona kupca	ze Lwowa	" "	1
345	Romaszkan Wanda, żona dzierżawcy dóbr, z córką	z Bessarabii	" Krakusem	2
346	Karasińska Karolina, żona budowniczego	ze Lwowa	" Trzema Różami	1
347	Aleksandrowicz Bronisław, leśniczy księstwa Łowieckiego, z żoną	z Stoczek (Król. Pol.)	w Zakładzie dyetet.	2
348	Knij Motel, wyrobnicza	z Pstkowa (Rosya)	u Sternglanza	1
349	Blumenstock Joel, wyrobnik	z Limanowy	pod Księżycem	1
350	Schupf Hani, żona handlarza mąką	ze Starego Sącza	" "	1
351	Chajes Hersch, kupiec, z żoną i córką	z Drohobycza	" Ptaszkciem	3
352	Paryzer Henriete, żona kupca	z Brodów	" "	1
353	Inspertyn Rachela, żona kupca	z Sokołowa (Król. Pol.)	" "	1
354	Sedlakowa Helena, żona urzędnika kolejowego	z Borysławia	pod Cisem	1
355	Trojacka Marya, obywatelka, z córką i służącą	z Pniowa	pod Kościuszką	3
356	Zwilling Ernestyna, żona kupca, z córkami i służącą	ze Lwowa	" Zegarem	4
357	Marfiewicz Helena, żona właściciela dóbr, z służącą	z Krakowa	" Rybą	2
358	Schornstein Helena, prywatna	ze Lwowa	pod Pagatem	1
359	Woynar Franciszek, urzędnik kolei państw.	" "	" "	1
360	Balsam Hendze, wyrobnicza	z Mieleca	u Rednera	1
361	Bank Sara, wyrobnicza	" "	" "	1
362	Halberstamm Leibisch, kandydat rabina	z Sieniawy	pod Sygnałem	1
363	Halberstamm Moses, wice-rabin, z służbą	" "	" "	3
364	Halberstamm 'chaskel, rabin, z służbą	" "	" "	10
365	Baczes Roza, żona c. k. komisarza skarbu, z synem i kucharką	z Sanoka	" Tygrysem	3
366	Pommeranz Gittel Chane, żona kupca	z Borysławia	" Koleją	1
367	Pommeranz Lea, żona kupca	" "	" "	1
368	Braun Rozalia, kupcowa	z Krakowa	" 3 Koronami	1
369	Zimmetbaum Lea, wyrobnicza	z Nowego Sącza	u Jana Żeleźniaka	1
370	Zimmetbaum Rachela, wyrobnicza, z córką	" "	" "	1
371	Włoczewski Adolf, obywatel ziemski, z żoną i kuzynką	z Kalskiej Woli (Kr. P.)	w Willi ułana	3
372	Wroński Adam, dyrektor orkiestry zdrojowej, z rodziną i służącą	z Kołomyi	pod Pogonią	4
373	Laub Alter Józef, wyrobnik	z Błażowa	u Wania Hujniaka	1
374	Signal Maryem, wyrobnicza	z Orehowa	" " "	1
375	Kroński Tomasz, sędzia	z Radomia (Król. Pol.)	w Zakładzie dyetet.	1
376	Landau Julia, żona kupca	z Rumunii	pod Cisem	1
377	Dzikowska Helena, żona właściciela magazynu broni, z synem i boną	ze Lwowa	w Łazienkach min.	3
378	Majkowski Stanisław, lekarz	z Podgębca (Król. Pol.)	pod Akacyją	1
379	Dzierża Stanisław, pomocnik handlowy	z Nowego Sącza	" Topolami	1
380	Krumholz Adolf, pomocnik handlowy	z Podegrodzia p. N. S.	" Potokiem	1
381	Petelenzowa Marya, żona dyrektora gimnazjalnego	z Sambora	w Łazienkach borow.	1
382	Zawadilówna Helena, córka profesora	z Chyrowa	" " "	1
383	Kurkiewiczowa Stefania, żona inżyniera	z Bochni	" " "	1
384	Januszevska Joanna, emerytka, z córką	z Częstochowy	pod Pagatem	2
385	Marfiewicz Michał, właściciel dóbr	z Krakowa	" Akacyą	1

L. p.	Imię, Nazwisko i Godność	Zkąd przybywa	Pomieszkanie	Osób
386	Pennar Jakób, subjekt handlowy	z Nowego Sącza	pod Pogonią	1
387	Weimer Marya, żona stolarza, z córką	" "	" Kosynierem	2
388	Korzym Jan piekarz, z służbą	" "	w Willi Anny	3
389	Ks. Lubomirska Eleonora, właścicielka dóbr, z służącą	z Przeworska	pod Wisłą	2
390	Morwitz Zofia, żona notaryusza, z synem i służącą	z Ustrzyk dól.	" Białą Różą	3
391	Zagórska Helena, obywatelka, z familią i służbą	z Pużan (Wołyń)	" " "	9
392	Mańkowska Tekla, obywatelka, z córką	z Sahinki (Pod. ros.)	" Litwinką	2
393	Siedlecka Józefa, żona obywatela	z Czyżyn	" Krakusem	1
394	Podczaska Teodora, córka obywatela	z Plechowa	" "	1
395	Lieil Anna, żona adwokata	ze Lwowa	" Góralem	1
396	Steifer Bronisława, ż. kalkulanta c. k. dyr. dóbr państw. z synem i sł.	"	" Szwajcaram	3
397	Jackowska Paulina, obywatelka, z córką i boną	z Pomarzanowie (k. Poz.)	" Wisłą	3
398	Korsakowa Celina, właścicielka dóbr, z córką	z Kupliny (Kr. Pol.)	" Złotą bramą	2
399	Hołyński Mikołaj, emer. c. k. starosta, z żoną	ze Lwowa	w Łazienkach mineraln.	2
400	Jamrowicz Marya, siostrzenica miejscowego nauczyciela	z Zborowia (Galicya)	" Szkoła	1
401	Ks. Kruczek Gwalbert, proboszcz	"	"	1
402	Maletowa Stefania, żona nauczyciela, z córką	z Tarnowa	pod Alfredówką	2
403	Gawrońska Natalia, obywatelka z córką i służącą	z Słupia (Galicya)	" Węgierską koroną	3
404	Ostrowska Ina, obywatelka	z Maluszyn (Król. Pol.)	" " "	1
405	Frenkel Samuel, wyrobnik	z Jarosławia	" Kanarkiem	1
406	Tünz Sali, prywatna	z Chyrowa	" "	1
407	Roth Sydon, dyrektor dóbr	z Góry Ropezyckiej	" Cisem	1
408	Jahnerowa Janina, żona profesora, z familią	ze Lwowa	" Pagatem	3
409	Szydłowska Marya, żona naczelnika stacji kolejowej	z Zagorzan	" Krakusem	1
410	Gineburg Breindla, szynkarka	z Rosyi	u Sternglanza	1
411	Olśzańska Olga, żona plen. JE. JW. hr. nam. Badeniego, z służ.	z Nowosiółki k. Rudek	w Willi ułana	2
412	Szydłowska Golda, kupcowa, z służącą	z Królestwa Polskiego	pod Łososiem	2
413	Salamon Seweryna, żona c. k. starosty, z córką	z Tłumacza	" Wisłą	2
414	Dłucka Nina, żona kapitana, z synem i służącą	z Warszawy	" "	3
415	Flecker Amalia, żona urzędnika kolejowego, z familią i służącą	ze Lwowa	" Opatrznością	4
416	Skieriecka Marya, żona emeryt. dyrektora dystylarni	z Libuszy	pod Trzema Różami	1
417	Nieć Krystyna, żona adwokata	z Serajewa	" " "	1
418	Łącka Weronika, obywatelka	z Częstochowy	" " "	1
419	Rulikowski Zdzisław, właściciel dóbr, z familią i guwernantką	z Królestwa Polskiego	" Cisem	4
420	Węglarski Tadeusz, krawiec, z żoną i pomocnikami	z Krakowa	" Matką Boską	4
421	Węgleńska Aleksandra, żona urzędnika, z towarzyszką	z Królestwa Polskiego	" Góralem	2
422	Studzińska Marya, żona adjunkta kasy oszczędności	z Krakowa	" Trzema Różami	1
423	Weiss Aleksander, nauczyciel gimnastyki	"	" Trąbką Nr. 19	1
424	Cejka Georg, c. k. porucznik	z Nowego Sącza	pod Zamkiem Nr. 4	1
425	Ks. Trzopiński Jan, wikary	z Kochawiny	" " " 6	1
426	Jastrzębski Kazimierz, c. k. urzędnik powiat.	z Grybowa	" " " 7	1
427	Spett Jakób, inżynier	"	" " " 7	1
428	Mick Gustaw, c. k. nadporucznik	z Nowego Sącza	" " " 9	1
429	Knöpfelmacher Samuel, c. k. porucznik	" "	" " " "	1
430	Burckhan Paweł, c. k. porucznik	" "	" " " "	1
431	Dr. Mars Antoni, docent Uniwersytetu Jagiel., z służbą	z Krakowa	" Szwajcaram	3
432	Knauer Józefa, właścicielka dóbr, z wnuczką	z Smolnicy	w Łazienkach mineral.	2
433	Chotyński Ludwik, bibl. i ar. Karola hr. Lanckorońskiego, z córką	z Rozdołu	w Domu zdrojowym	2
434	Salz Chaim, handlarz, z córką	z Tarnowa	pod Węgrem	2
435	Schmudzer Zaleil, nauczyciel	z Sokala	" " "	1
436	Weinberger Izrael Leizer, kupiec	z Łodzi (Król. Pol.)	" " "	1
437	Bolwiński Antoni, kontrolor przy c. k. dyr. kol. pań., z żoną i sł.	ze Lwowa	" Pogonią	3
438	Baron Marya, córka nauczyciela	z Bielska	" Koleją Państwową	1
Razem rodzin 168 osób 274				
Oprócz powyżej wyszczególnionych przybyło niekurujących się rodzin 22 osób 27				
Suma poprzedniej listy rodzin 376 osób 634				
Ogólna ilość od 15 Maja do 18 Czerwca 1890 r. rodzin 566, osób 935.				

Treść numeru: Kalendarz. — Zakład zdrojowo-kąpielowy w Krynicy, skreślił dr. Leon Kopff, lekarz rządowy tegoż Zakładu (ciąg dalszy). — Korespondencja z Krynicy. — Wiadomości urzędowe c. k. Zarządu zdrojowego w Krynicy. — IV. Lista gości zdrojowych w Krynicy, przybyłych od dnia 11 do 18 Czerwca 1890. — Ogłoszenia.

KEFIR

zalecany przez Szan. PP. Lekarzy dla osób niedokrewnych, nerwowych, potrzebujących szybkiego odżywiania, zamawiać można przy „Zródle Głównem“ w Zentyczarni, na następujących warunkach: Zostawia się na flaszkę 50 cent. kaucyi. Zamawia się najmniej tygodniowo. Odbierając przy źródle, płaci się 2 złr. 10 ct., z odstawą do domu 2 złr. 24 ct. za 7 flaszek. Kto zamawia 10 flaszek odrazu, otrzymuje jedenastą bezpłatnie. Zamówienia przyjmuje się od godz. 11 rano do 1 w południe, lub

od 5 do 6 popołudniu. — Kefir odbierać można w godzinach rannych od 6 do 8 i popołudniu od 3 do 5. 2 10

FOTOGRAF EDWARD TRZEMESKI

ze Lwowa

zachęcony powrotem zeszłorocznym, zjeżdża i w tym roku do KRYNICY i otwiera z dniem 1 Lipca

PRACOWNIĘ FOTOGRAFICZNĄ
naprzeciw Łazienek mineralnych.

Idąc zawsze za postępem, wprowadza zupełnie nowe fotografie, i w tym celu zaopatruje się w najnowsze aparaty i urządzenia fotograficzne. 2 14

Wyszczególnione na wystawach:

1881 Kraków, dyplom pochwalny. — 1881 Przemyśl, medal zasługi.
1882 Tryest, medal. — 1883 Amsterdam.
1883 Nizza, medal srebrny. — 1886 Czerniowce, dyplom honorowy
1887 Kraków, medal rządowy srebrny

Morszyńska sól bromowa do kąpiel

przez wszystkie powagi lekarskie uznany i używany środek przeciw: wszystkim formom żolży, wypociom kostnym stawowym i błon surowicznych, zapaleniom i stwardnieniom przewłocznym, włóknikom i nowotworom dobrotliwym itp.

W paczkach oryginalnych kilogramowych.

Morszyńska sól gorzka

ZE ZDROJU BONIFACEGO

najlepszy środek przeczyszczający, przewyższający w swej skuteczności sól karlsbadzką. a o połowę tańszy.

W słoikach 1/2 kilograma. 3 15

Do nabycia we wszystkich aptekach i składach wód mineralnych.

Zdrowisko Morszyn jest własnością Towarzystwa lekarzy galicyjskich. Przetwory Morszyńskie wyrabiane są pod kontrolą Komisji tegoż Towarzystwa i każda paczka i słoik zaopatrzone są pieczęcią jego. Czysty zysk wpływa do funduszu wdów i sierot po lekarzach.

GŁÓWNA RZĄDOWA RESTAURACJA I CUKIERNIA STANISŁAWA DIENSTLA

w „Dworcu Zdrojowym“ w Krynicy

poleca po najtańszych cenach Wina kuracyjne: **Hiszpańskie** (Old Madeira, Sherry, Malaga i t. d.) Tokajskie stare (z r. 1848, 1860 i 1869), **Francuskie** białe i czerwone. **Cognac** kuracyjny z pierwszorzędných firm francuskich. **Miód praśny** kuracyjny. Pierniki higieniczne własnego wyrobu. Nadto w parku na placu zabaw **MLECZARNIĘ WZOROWĄ** w celach leczniczych; Chleb Grahama, Kakao Van Houtena i t. d. i t. d. 1 12

„Austria“

PAPIERKI SYNAPIZMOWE

silniej działające aniżeli Rigolot

polecone przez krakowskie Towarzystwo lekarskie.

Do nabycia częściowo we wszystkich aptekach w kraju i za granicą.

Düsseldorfská Fabryka Kraków.

5 9

Dla PP. Aptekarzy i Fabrykantów wody sodowej itp.

SOKI OWOCOWE

Malinowy (Himbeeren), poziomkowy (Erdbeeren), porzeczkowy (Ribisel), wiśniowy (Weichsel) i borówkowy (Preiselbeeren), w słoikach szklanych, hermetycznie zamkniętych.

Ekstrakty i Olejki z drzew szpilkowych do desinfekcji.

»Coniferensprit«, »Fichtennadelduft«, »Latschenkieferöhl«, »Fichtennadelöhl«, »Fichtennadelseife«, »Latschenkieferbadeextrakt«, »Fichtennadelbadeextrakt« itp.

Rozpylacze do tychże płynów.

Odsprzedającym udzielam stosowny rabat.

Specjalne cenniki na żądanie wysyłam bezzwłocznie.

ALOJZY HÜBNER, Lwów, ul. Karola Ludwika L. 13. 5 6

WODY MINERALNE KRYNICKIE

okazały się na podstawie długoletnich doświadczeń nader skutecznymi:

1. W niedokrewności u dzieci dotkniętych krzywicą kośćca (Rachitis), tudzież żołązami (Scrophulosis).
2. W przewlekłych niezżytach przewodu pokarmowego, połączonych z uporeczywą biegunką, tak często trudnych do usunięcia, zwłaszcza u dzieci wątłych.
3. W neurasthenii, — osłabieniu nerwowem, — połączenia wapna, obok soli żelazawych, wpływają znakomicie na ogólny stan chorego, jak to stwierdziło wielu nowszych neuropatologów.
4. W pomazaniach nocnych, nasieniotoku i t. p., jeżeli zbroczeniom tym towarzyszy niedokrewność i rozdrażnienie nerwowe.
5. Przeciw Blednicy (Chlorosis) i Białaczce (Leukaemia) powszechnie znana jest znakomita działalność wody krynickiej ze źródła „Głównego“.
6. W niezżytach przewlekłych pęcherza i miedniczek nerkowych, w przewlekłym zapaleniu nerek, wody krynickie okazały się nader skutecznymi.
7. Woda ze źródła slotwińskiego (szczawa magnowo-żelazista, lekko rozwalniająca), znakomicie działa jako środek dyjetetyczny (podawana zamiast zwykłego napoju, z małym dodatkiem wina lub sama) we wszystkich stanach niedokrewności i osłabienia, szczególnie w następstwie cierpień narządu płciowego u kobiet.

7 18

Zamówienia na rozsełkę wód mineralnych krynickich przyjmuje C. K. ZARZĄD ZDROJOWY W KRYNICY.

Stacja kolei	
MUSZYNA-KRYNICA:	
z Krakowa	8 godz.
z Lwowa	12 "
z Budapesztu	12 "

C. K. ZAKŁAD ZDROJOWY

KRYNICA (w Galicyi)

APTEKA,
Poczta i Telegraf
w miejscu.

najobfitsza szczawa żelazista.

Położenie górskie w Karpatach 590 metr. nad p. m. — Od stacji kolejowej godzina drogi, znakomicie utrzymanej.

Srodki lecznicze: Obok klimatycznych warunków, kąpiele mineralne żelaziste, nader bogate w gaz kwasu węglowego, ogrzewane metodą Schwarza (w roku 1889 wydano ich przeszło 31.000). — Kąpiele borowinowe, parą ogrzewane (w r. 1889 wydano ich 14.000). — Dotychczasowa ilość gabinetów w kąpielniach mineralnych została pomnożoną, połowa gabinetów w kąpielniach borowinowych ogrzewa się parą, dalej, picie wód Krynickiej i Słotwińskiej, żentycy, kefiru, gimnastyka w nowym na ten cel w parku urządzonym budynku i t. d.

Mieszkania: Przeszło 1400 pokoi z większym i mniejszym komfortem umeblowanych, z pościelą i usługą, po większej części zaopatrzonej w piece. „Hotel pod 3-ma różami“ i dom gościnny „pod Zamkiem“ służą do tymczasowego umieszczenia osób świeżo przybywających. — W Maju, Czerweu i Wrześniu ceny pomieszczeń jakoteż kąpeli są niższe

Spacery: Wielki park świerkowy z wygodnymi ścieżkami, licznymi ławkami i miejscami do spoczynku i zabaw, rozliczne bliższe i dalsze spacerki po równi i po górach, wycieczki w uroczą dalszą i bliższą okolicę.

Zaspokojenie potrzeb i rozrywki: Kilka restauracyj, kilka młeczarni, dwie cukiernie, wspaniały dom zdrojowy z salami balowymi, restauracja, salą bilardową i dla gier, kręgielnia, kasyno, dwie wypożyczalnie książek, teatr ze Lwowa, orkiestra zdrojowa A. Wrońskiego, dwóch fotografów, sklepy i rękodzielniczy wszelkiego rodzaju z głównych miast przybywający i t. d.

Prócz stale przez cały sezon ordynującego lekarza rządowego Dra **Kopffa**, praktykuje siedmiu lekarzy.

Frekwencja roczna wynosi przeszło 4000 osób.

7 18

W samem zdrojowisku znajduje się według najnowszych zasad umiejętności urządzonej:

C. K. ZAKŁAD WODOLECZNICZY (HYDROPATYCZNY)

pod kierunkiem specjalisty Dra Ebersa.

W r. 1889 wykonano 20.000 procedur hydropatycznych. — Obecnie został c. k. zakład wodoleczniczy rozszerzony kąpielniami I klasy i uzupełniony 5-ciu pokojami do czynności lekarskich.

Sezon otwarty **od 15 Maja do końca Września**. Na żądanie udziela wyjaśnień c. k. Zarząd zdrojowy w Krynicy.

WONICZ
Zakład zdrojowo-kąpielowy w Galicyi (stacja kolei Transwersalnej)

Szczawy alkaliczno-słone, jod i brom zawierające, skuteczne w chorobach skrofulicznych i ich złożonych następstwach, w chorobach skórnych, syfilitycznych, reumatyzmie, niżyżkach błon śluzowych, zapaleniach stawów i okostnej, oraz w rozlicznych chorobach kobiecych.

Kąpiele mineralne, borowinowe, igliwiowe, tuszowe i rzeźne.
Mleko, Żentyca, Inhalatorium. Znakomita stacja klimatyczno-lecznicza.

Pora kąpielowa podzielona na trzy sezony od 20go Maja do 30go Września.

Mieszkania w pierwszym i ostatnim sezonie o 1/3 część tańsze. Rada lekarskiej udziela Dr. Klemens Debicki, b. asystent kliniki Uniw. Jagiell., lekarz zakładowy.

7 12

Prospecta rozseła bezpłatnie Dyrekcya.

Krynicki Wyciąg (Ekstrakt) z igliwia świerkowego

na kąpiele — przez Wys. c. k. Ministerstwo dla handlu i przemysłu listem pochwalnym, i na Wystawie rolniczej Szlaskiej w Cieszynie medalem odznaczony. — Doświadczenia, jakie od lat kilku w Zakładzie zdrojowym w Krynicy przez licznych i znakomych lekarzy z pomienionym lekiem robiono, dostatecznie udowodniły, że tenże środek w rozlicznych cierpieniach da się z świetnymi skutkami zastosować, a mianowicie: 1) w bezgorączkowych postaciach żółtych, 2) w stępałości i obrzęknięciu stawów, 3) przeciw gośćcowi i dnie (artrytyzm) długotrwałej, 4) w wszelkich cierpieniach nerwowych, które z osłabienia pochodzą, 5) dla dzieci wątłej budowy ciała, a mianowicie chorobą angielską dotkniętych, 6) dla kobiet w słabościach macicznych, w formie nasiadowych kąpeli, 7) w niektórych cierpieniach skóry, jak liszaj, łupież itp., 8) w zastarzałych ranach, z których wydziela się uporezywie ropa cuchnąca.

Wyrób uskutecznia się w pracowni farmaceutycznej H. Nitribitta w Krynicy. — Składy: dla Warszawy u pp. aptekarzy: Dra Teodora Heinricha, H. Kucharzewskiego, Karola Lilpopa, Leonarda Ziemińskiego; dla Kijowa w aptece p. Gustawa Seidla; dla Krakowa u p. J. Wentzla; dla Lwowa u p. Schubuta; dla Wiednia u p. Henryka Mattoniego.

7 9

Apteka „pod Koroną“

2 5

J. TRAUZYŃSKIEGO W KRAKOWIE

poleca:

Puder nader delikatny, znakomicie przylegający do ciała, nie zawiera składników szkodliwych. — Biały, różowy i cielisty dla blondynek — kremowy dla szatynek lub brunetek. — Pudełko 30 ct., 50 ct. i 1 złr.

Regenerateur jest niezrównanym środkiem, przywraca bowiem siwym lub spłowiałym włosom barwę pierwotną, wzmacnia takowe, nadaje tymże nadzwyczajną miękkość i połysk, nadto niszczy łupież. — Przed użyciem nie trzeba włosów myć w sodzie lub mydle. — Płyn ten nie brudzi skóry ani bielizny. — Butelka 1 złr., 50 ct. i 3 złr.

Pasta piękności usuwa zmarszczki, piegę, plamy wątrobiane, słowem, nadaje cerze nadzwyczajną delikatność i świeżość. — Słoik 55 ct.

Essencyja tanno-łopianowa zapobiega wypadaniu włosów, tworzeniu się łupieżu, świąd, grzybków etc. — Cena 80 ct.

Mydło ziołowe nadaje jeszcze nadzwyczajną delikatność, usuwa trądziki i inne wyrzuty skórne. — Cena 25 ct.

Główny skład specyfików francuskich. — Cenniki i broszurki przesyła się darmo i bezpłatnie.