

Wychodzi w każdą niedzielę
podczas pory kąpielowej.

PRZEDPŁATA

na cały sezon kąpielowy
wynosi:

w Krynicy 2 zlr. 50 ct.

z przesyłką poczt. 3 „ — „

za granicą 3 „ 25 „

Numer pojedynczy w Krynicy
kosztuje 15 ct.

W innych miejscach i zdrojowi-
skach krajowych 16 ct.

KRYNICA

PISMO

poświęcone balneologii i sprawom polskich zdrojowisk.

Redaktor główny i wydawca: Dr. LEON KOPFF,

lekarz rządowy c. k. Zakładu zdrojowego w Krynicy.

Przedpłatę frankowaną

przyjmuje Administracya pisma
„Krynica“ w Krynicy, tudzież
wszystkie urzęda pocztowe.

W Warszawie, Król. Polskiem
i Rosyi, przyjmują przedpłatę
wszystkie księgarnie.

INSERATY przyjmuje się za opłatą
od miejsca wiersza drobnym dru-
kiem (petit) po 8 centów.

Biuro Redakcyi i Administracyi

w kancelaryi c. k. Zarządu zdro-
jowego w Krynicy.

KALENDARZ:

Sierpień. 7 Niedziela 9 po Św. Kajetana w. i Alberta. 8 Poniedziałek. Cyryaka m. i Maryana m. 9 Wtorek. Kamilla z Lelis i Romana ww. 10 Środa. Wawrzyńca i Fil pm. 11 Czwartek. Zuzanny pm. 12 Piątek. Klary, Hilary i Felieys. 13 Sobota. Wig. Hipolita i Kassjana. — Wschód słońca: 7/8 4.41. 13/8 4.49. — Zachód słońca: 7/8 7.32. 13/8 7.22.

O obowiązkach matek ze stanowiska higienicznego

napisał

Dr. B. Skałkowski ze Lwowa.

(Ciąg dalszy).

Jesteśmy na pochyłości, w którą zaczęliśmy się staczać i znowu prawem czysto fizycznym będziemy lecieli w przepaść ruchem co raz więcej przyspieszonym, jeżeli nasz duch oświecony nie poda nam środków zaradczych. Koniecznie trzeba reform i to w pierwszej linii pod względem wychowania fizycznego. Tutaj znowu przemawiają cyfry. Największa śmiertelność ze wszystkich krajów państwa austriackiego panuje w Galicyi. Rekrut brany z pośród nas pod względem fizycznego uzdolnienia zajmuje w szeregu ludów zamieszkujących Austryę, miejsce przedostatnie; chociaż nie jest jeszcze najgorszym, ale ma cały szereg innych przed sobą, którzy go pod każdym względem przewyższają.

Jeżeli tak dalej pójdziemy, to z narodu dawniej rycerskiego, którego sławę roznosił oręż w dzielnej trzymanej dłoni po całym świecie, zejdziemy do narodu skarłowaciałego, do narodu Pigmejczyków, nad którymi świat przejdzie do porządku dziennego. Państwa większe, możniejsze, niż jest nasz naród, runęły. I niemi rządziły prawa dziedziczności, pokolenia z pokolenia dziedziczyły jednak tylko złe przywary i skłonności. I oto tak padł Rzym, jeżeli jedynym przykładem się zadowolnimy. A z drugiej strony jedno pokolenie racjonalnie wychowane pod względem fizycznym, i o takim tu ściśle chcę mówić, da z pewnością podwalinę dla lepszej przyszłości. Wtedy nie Pigmejczykami się stanemy, ale pokolenia późniejsze wyrosną na Tytanów. I tu jest pole obszerne, pole leżące u nas od lat wielu odłogiem, na którym praca jest wdzięczna, bo i owoce nie dadzą długo na siebie czekać. Tem polem do działania: to wychowanie racjonalne dzieci pod względem fizycznym; gospodarzem w niem: to matka obywatelka; owocami: syny zdrowe i do-rodne córki. Jak wszędzie i wszystko, co ma być uwieńczone

skutkiem, musi być z żelazną konsekwencją przeprowadzone, tak i całe wychowanie młodego pokolenia, od pierwszych chwil życia, racjonalnie musi być prowadzonym. Nie tutaj miejsce wykazywania wszelkich wskazówek aż do najdrobniejszych szczegółów, które wkraczając w zakres często zbyt specjalny, nie od wszystkich z równą korzyścią byłyby przyjęte. Gdy więc istnieje w naszym języku mała i tania książeczka o wychowaniu dzieci w pierwszym roku życia, poświęcona użytkowi matek, napisana przez prof. Jakubowskiego, racjonalnie i jasno zadowolnię się wskazaniem na takową i przejdę do wieku, kiedy dziecię zaczyna się rozwijać więcej samoistnie, chodzić i biegać.

Racjonalne fizyczne wychowanie polegać będzie w tym wieku na przeprowadzeniu zahartowania ciała, następnie na odpowiednim żywieniu, dostarczeniu świeżego powietrza i światła.

Przez zahartowanie organizmu rozumiemy doprowadzenie go przez specjalne z nim postępowanie do stanu takiego, w którym tenże nabiera większej odporności na zewnętrzne wpływy, w którym, krótko mówiąc, o wiele łatwiej opiera się chorobom. Czy zaziębienie istnieje jako takie, to jest, czy obniżona choć trochę temperatura jest w stanie wywołać chorobliwe objawy w organizmie same przez się, czy tylko pewne mikroorganizmy właśnie pod wpływem niższej temperatury łatwiej mogą szkodliwe skutki na organizm ludzki wywierać, są to kwestye zanadto specjalne i nierozstrzygnięte, które pomijam.

Faktem jest niezbitym, iż wiele chorób, szczególnie wieku dziecięcego, istnieje, dla których innej przyczyny, prócz zaziębienia, trudno jest wykazać. Racjonalne prowadzenie dzieci od początku wymaga tedy, aby je możliwie mało uczynić wrażliwymi na działanie temperatury niskiej. Ku temu służą kąpiele, pobyt na świeżem powietrzu, odpowiednie ubranie, bieganie boso i t. p. Jako ogólną zasadę postawić trzeba, że organizm dziecięcy przed ukończeniem pierwszego roku życia zupełnie się nie nadaje do przeprowadzenia z nim procederów hartowania kąpielami, które to procedera polegają na tem, że wrażliwość nerwów przez używanie wody, o odpowiednio dobranej ciepłocie, zmniejsza

się, wskutek czego one nie są przystępne tak łatwo szkodliwym wpływom, jakieby w danym razie zimne powietrze na nich, a względnie na organizm, wyrzucić mogły. Takie kąpiele muszą być przeprowadzane ściśle i konsekwentnie przez niejaki czas, zaniedbane bowiem pozwalają wrócić nerwom skórnyemu do właściwego ich stanu, tak, że podjęte na nowo, nie jako środek do hartowania, tylko raczej jako środek do zaziębienia prowadzący, działać mogą. Z tego widać już, że hartowanie dzieci przez kąpiele, jeżeli nie dzieje się to z całą konsekwencją, jest połączone z wieloma niedogodnościami. Całkiem nieracjonalnym możnaby nazwać hartowanie w tym rodzaju, gdzie bardzo niskie temperatury wody do tego celu zostają używane. Takie procedury działają nie uspakajająco, owszem raczej drażniąco na nerwy. Jako przykład przytoczę nieudane kuracje w zakładach wodoleczniczych na ludziach, którzy tam niewłaściwie zostali posłani, lub leczeni. Kąpiele dla dzieci będą miały do pewnego wieku zawsze jako główny cel czystość, dopiero później, kiedy mogą być połączone z ruchem gimnastycznym ciała, a więc przy pływaniu w miesiącach letnich, będą miały obszernie zastosowanie w ogólnej higienie ciała. Jako drugi środek hartowania pozostaje odpowiednie ubieranie dzieci i ruch na świeżem powietrzu. Dzieci małe nadzwyczaj są przystępne na zmiany temperatury i bardzo źle znoszą chłodniejsze powietrze. Zadaniem przeto matek będzie chronić dzieci od zbytnej utraty ciepła w miesiącach odpowiednich. Widzimy jednak, że to w rzeczy samej dobre postępowanie zostaje przez zbytek troskliwości popsute. Widzimy nieraz dzieci w miesiącach gorących ubrane za ciepło, cierpiące widocznie wskutek nadmiaru ciepła. Są przecież i w naszym klimacie dnie, a nawet całe tygodnie, gdzieby dziecko snadnie bez żadnego odzienia mogło się obejść, a mimo tego widzi się je dosyć ciepło ubrane. W tym czasie odciąganie ciepła zbytowego, nagromadzonego w organizmie, przez odpowiednio chłodne kąpiele, zalecić tylko można. Pozbycie się tego nadmiaru ciepła z ciała przez kąpiele, działa orzeźwiająco i dzieciom starszym nad rok powinno się nie odciągać dobrodziejstwa chłodnej kąpieli w miesiącach letnich, we skwarne dnie nawet dwa i trzy razy dziennie.

(C. d. n.)

CHOLERA.

NAPISAŁ

Prof. Dr. W. Jaworski z Krakowa.

I.

W Indjach Wschodnich, w krainie pereł i dyamentów, znajduje się, między uściami rzek świętych, Gangesu i Bramaputry, skrawek przymorski ziemi, zamieszkały przez najgroźniejszych widzialnych i niewidzialnych nieprzyjaciół człowieka, przez tygrysów i węzów, przez jady febry żółtej i cholery azyatyckiej. Fale rzek świętych unoszą w te miejsca, zwane Sunderban, zanieczyszczenia z najurodzajniejszych w świecie, ale i najnieschludniejszych, krain nad brzegami tych rzek położonych. Wobec nadmiaru wilgoci, zięjącej z olbrzymich rzek i przyległego morza, a skwaru słońca podzwrotnikowego, rozwija się tu bujne życie zwierzęce i roślinne, którego obumierającymi szczątkami żywią się

miliardy najrozmaitszych mikrobow, a między niemi mikroba choleryczny. Wieki całe pozostawał ten zarazek z innymi zabójczymi towarzyszami w swoim bengalskim zakątku, grożąc śmiercią każdej istocie ludzkiej, któraby się tam chciała osiedlić. Od czasu tylko do czasu szerzył on spustoszenie między ludnością okolicznych prowincyj indyjskich. Dopiero we wieku pary przekroczył granice Hindostanu, pojawiając się w r. 1818 na wyspie Ceylon. Lecz Europa zapoznała się z nim po pierwszy raz dopiero w r. 1831, a Ameryka już w r. 1832. Od tego czasu nawiedzała cholera rozmaite kraje Europy w różnych odstępach czasu. W r. 1873 była d nas ostatnia epidemia choleryczna, lecz kraje nad północnym Adryatykiem położone miały ją jeszcze w r. 1886. Dziś zagraża ona nam znów wtargnięciem jak i dawniej od Wschodu.

Od pierwszego pojawienia cholery, starano się zapoznać z jej istotą, lecz napróżno. Dopiero w r. 1883 udało się Robertowi Kochowi, przewodniczącemu komisji cholerycznej niemieckiej, wysłanej w celu zbadania choroby w jej indyjskiej siedzibie — wykryć mikroba wywołującego cholere, którego odkrywca nazwał lasecznikiem przecinkowym. Drobnoustrój ten jest dla oka bez pomocy szkła niedostrzegalny, gdyż tak mały, że dopiero po sztucznym zabarwieniu i 1000-krotnem powiększeniu przez mikroskop przedstawia się w kształcie bardzo drobnego, słabo zgiętego przecinka, stąd jego nazwa przecinkowym. Lasecznik ten rozmnaża się w krótkim czasie ogromnie szybko. Do tego potrzebuje on pożywienia z rozpadających się ciał zwierzęcych lub roślinnych, jakoteż wilgoci. Uduje się najlepiej w miejscach, gdzie nagromadzone są odpadki zwierzęce i roślinne (śmiecie), w gruncie wilgotnym, przesiąkniętym, lub zmieszanym ze zanieczyszczeniami zwierzęcymi, jakie na przykład w nieschludnych dzielnicach miast napotyamy, a stąd dostaje się z wodą deszczową lub zaskórną do studzien, rzek, stawów, z których wodę do picia i mycia czerpiemy. Okolice wilgotne, leżące u stóp wzgórz, nad brzegami rzek, stawów i t. p., jakoteż mieszkania wilgotne i nieschludnie utrzymywane, sprzyjają rozwojowi lasecznika przecinkowego. Bardzo silnie rozrasta on się w przeważnej części pokarmów, w bieliznie wilgotnej, odchodach cholerycznych we wychodkach, skąd właśnie przez nieocementowane ściany zbiorników dostają się do gruntu wilgotnego i wody. Oprócz powyższych warunków potrzebuje lasecznik choleryczny do swego rozwoju stosownego ciepła. Im ciepota powietrza atmosferycznego i powierzchniowych warstw ziemi wyższa, tem szybciej się rozwija. Przy ciepłocie 30° do 40° C, odpowiadającej ciepłocie ciała ludzkiego, jego rozrost jest najszybszy, liczy się już w kilku godzinach na miliardy.

Na szczęście istnieją warunki, które żywotności lasecznika cholerycznego w krótkim stosunkowo czasie kres są w stanie położyć. Na suchych miejscach i suchych przedmiotach jego rozrost ustaje, a jeżeli wysuszenie lasecznika jest dokładne, to już w kilka godzin żyć przestaje. Przez listy i suche posyłki towarowe zarazek choleryczny się nie przenosi. Jednak suknie i bielizna noszona są podejrzane. Grunt suchy, skalisty, nieprzepuszczalny, wzgórz, pomieszkania suche, słoneczne i schludnie utrzymywane nie sprzyjają rozwojowi lasecznika cholerycznego. Przy ciepłocie +16° C lasecznik choleryczny nie rozmnaża się, ale i nie traci swej żywotności; nawet w lodzie, śniegu, w ziemi zamrożonej utrzymuje się przy życiu, tak że następu-

jącej wiosny może się znów rozwijać i rozmnażać. Natomiast w ciepłocie wrzącej wody (100° C), lub w parze wodnej, do tego stopnia ogrzanej, ginie on bezpowrotnie. Lasecznik choleryczny nie rozwija się także we wielu kwasach, jeżeli one znajdują się w dostatecznej ilości w napojach i pokarmach, jak: w kwasie solnym, winowym, octowym, cytrynowym, garbnikowym i t. p. Następnie zabijają go rozmaite ciała zwane przeciwnośniami (antyseptycznymi), jeżeli takowych odpowiednia ilość w płynie się znajduje, jak: kwas karbolowy czysty lub surowy (dziegieć), kwas salicylowy, kwas borowy, sublimat, olejek gorczycowy, miętowy, terpentynowy, macierzankowy, goździkowy.

Lasecznik choleryczny dostaje się przez usta do wnętrza człowieka i rozwija się w bardzo krótkim czasie, bo w kilkunastu godzinach w jelitach cienkich, skąd zatruwając organizm wywołuje objawy chorobowe właściwe cholerycznej. Ustrój chory stara się naturalnymi drogami uwolnić od tego jadu, a mianowicie przez obfite wypróżnienia i wymiociny, w których to wydzielinach płynnych, lasecznik choleryczny w ogromnych ilościach się znajduje. Nawet w przypadkach bardzo łagodnej biegunki w czasie epidemii cholerycznej, którą nierozważni chorzy najczęściej bez leżenia w łóżku przebywają, znaleziono laseczniki choleryczne. I te przypadki są ze względu na zawleczenie cholery najniebezpieczniejsze, bo nie dające się skontrolować.

Sposoby, za pomocą których się zarazek choleryczny do ust dostaje, są rozmaite. Dwoma głównymi przenośnikami są: własne palce, pokarmy i napoje. Przez skórę (powierzchnią ciała) jakoteż przez płuca zarazek choleryczny nie przechodzi do ustroju i tymi drogami zakażać się nie można. Przez powietrze mógłby się lasecznik choleryczny przenieść tylko przypadkowo w niektórych razach np. przez rozbryzgnięcie odchodów cholerycznych przy nieogłędnym wylewaniu, przy gwałtownych wymiotach cholerycznych, przy czerpaniu wody przypadkowo zakażonej i t. p. Zarazek choleryczny może być jeszcze przeniesiony przez owady (muchy) z cholerycznych odchodów, wymiocin, bielizny i z wychodków, na pokarmy porożstawiane w sklepach, spiżarniach, kuchniach, a nawet na palce, twarz i wargi zdrowych ludzi. Przeniesienie się choroby z cholerycznych na zdrowych jest tylko możliwe, jeżelibyśmy zanieczyszcili przypadkowo ręce wydzielinami chorych, i takowe, należycie nie obmywszy płynem desinfekcyjnym, przytykali do ust lub brali niemi pokarmy w celu spożywania takowych. Powierzchnia ciała, jakoteż wydychane powietrze cholerycznych, nie zawierają wcale zarazki cholerycznej. To samo dotyczy się w zupełności zwłok cholerycznych, one nie wydają ze siebie w powietrze żadnego miazmatu cholerycznego. Jedynie tylko zachodzi obawa, że przez dotykane zwłok zanieczyszczonych zwykle odchodami, lub przez muchy zwłoki obsiadające, mógłby zarazek choleryczny być dalej przeniesiony.

Kto połknął przypadkiem laseczniki choleryczne, niekoniecznie ma dostać napadu cholerycznego. Zarazek choleryczny dostaje się najprzód do żołądka, gdzie przez kilka godzin pozostawać musi pod wpływem kwasu żołądkowego, który go trawi i życia pozbawia, jeżeli w żołądku odbywa się trawienie w prawidłowy sposób. Jeżeliby on w żołądku uszedł strawieniu, to i w takim razie nie potrzebuje on jeszcze wywołać ciężkiego napadu cholerycznego. Bo jeżeli zarazek choleryczny, przeszedłszy ze żołądka do jelit, dostanie się nie do płynnej, ale zgęszczonej treści jeli-

towej, jak to u osób z nawykowym zaparciem stolca bywa, to zwolna tylko rozwijać się może, dlatego wywołuje słabe tylko objawy choleryczne, lekką biegunkę, lub cholerynę, które się zwykle wyzdrowieniem kończą. Inaczej się rzecz przedstawia, jeżeli ktoś sobie podczas trwania epidemii cholerycznej trawienie żołądkowe lub jelitowe popsuje, natenczas lasecznik choleryczny, któryby się do żołądka dostał, nie zostaje strawiony, lecz przechodzi w stanie żywotnym do jelit i tu znajduje korzystne warunki rozwoju, może się szybko rozmnożyć i nawet w ścianie jelita się osiedlić. Utrzymanie dobrego trawienia stanowi najpewniejszy środek zapobiegawczy przeciw cholerycznej. Ponieważ zwierzęta żywiąc się naturalnym sposobem i nie robiąc sztucznych wybryków w jedzeniu i piciu, cieszą się dobrym trawieniem, przeto też i na choleryczną nie zapadają, chociażbyśmy im wypróżnienia choleryczne, lub płyn zawierający lasecznik choleryczny do żołądka wiali. Dostają one jednak zaraz napadu cholerycznego, jeżeli im wprzód trawienie żołądkowe sztucznie popsujemy lub zarazek z pominięciem żołądka wprost do jelita wprowadzimy. Ten wpływ zdrowego trawienia na lasecznik choleryczny tłumaczy nam, że większa część ludzi przeciw cholerycznej jest odporną i na nią nie zapada, a usposobieni są do niej tacy, którzy sobie trawienie przez niehigijeniczne życie lub żywienie osłabili.

II.

Zachowanie się w czasie panowania epidemii cholerycznej.

Osoby skłonne do niestrawności, a zwłaszcza do biegunki, powinny nosić lekkie flanelowe ubranie (majtki i kaftanik); a jeżeli powietrze chłodniejsze, opaskę flanelową na brzuchu. W razie pojawienia się lekkiego rozwolnienia, należy na nie zwrócić bacność, i takowe tylko higienicznodyetycznymi środkami powstrzymywać; położyć się zaraz do łóżka, okryć się dobrze, położyć ciepły okład na brzuch, a w małej ilości popijać napar gorący albo z herbaty zwyczajnej z dodatkiem wina czerwonego, albo z mięty pieprzowej, jadać tylko rzeczy klejkie bez dodatku mleka i pozostawać tak długo w łóżku, aż się pokażą znów prawidłowe stolce. Leków zaś aptecznych tylko na wyraźne polecenie lekarza, którego rychło zawezwać potrzeba, należy używać. — Osoby cierpiące na nawykowe zaparcie stolca, nie powinny używać żadnych wód lub środków przeczyszczających, ale wyprowadzać stolce zapomocą ławatyw z 1—1½ litra wody dobrze wprzód przegotowanej — nie częściej jednak, jak raz dnia. Wszystkie środki przeczyszczające osłabiają na pewien czas trawienie, a przez to łatwo lasecznik choleryczny zagnieżdżyć i rozmnożyć się może. — Nie należy ani siadywać, ani sypiać w wilgotnych lub cienistych miejscach. Dzieciom należy zabronić bawienia, przewracania się, leżenia w takich miejscach, zwłaszcza na wilgotnych dziedzińcach, przy śmietnikach itp. a wybierać na pobyt miejsca suche i słoneczne. — Zaproszeń na nocne uczy, lub zabawy nie przyjmować; po takowych najczęściej przypadki zapadnięcia na choleryczną się zdarzają. Najlepiej we własnym domu jadać, i kółkiem rodzinnem w tym krytycznym czasie się zaopiekować. — Na czezo wychodzić nie należy, gdyż w żołądku czczym nie ma soku żołądkowego, zabijającego mikroby. — Nie należy uczęszczać na jarmarki, odpusty i inne tłumne zgromadzenia. — Należy zanieczyszczać całość przedmiotów i osób. Niejeden całus zo-

stał przepłacony pamiątką na całe życie nabyciem choroby zakaźnej. Zwłaszcza dzieci nie należy pozwalać obcym osobom całować.
(C. d. n.).

Na rzecz kościoła w Krynicy złożyli:

P. Joanna Nitribittowa przez naczelnika gminy p. Znamirowskiego 3 złr., p. A. Koczalski z koncertu danego d. 7 lipca 1892 r. przez Raulka Koczalskiego 39 złr. 37 ct., pp. Gustawowie Kamiński przez hr. Dzieduszyckiego 10 złr., przew. X. kanonik Gruszka proboszcz Muszyński jako składkę zebraną na końcu konferencji duchownych mianych przez X. Załęskiego 100 złr., tenże jako składkę uzbieraną podczas poświęcenia kościoła dnia 24 lipca 1892 r. 100 złr., p. Zawadzki z wieczorku monologicznego danego 29 lipca 1892 r. złożył 11 złr. 28 ct., p. Rakowski, któremu kościół zawdzięcza wielki ołtarz i obraz N. P. Maryi, ofiarował na sprawienie ławek do kościoła 100 złr. Dalej złożyli: p. Neusser 2 złr. 60 ct., pani Borysikiewicz 1 złr., pani Kosecka 3 złr., pani Lill 1 złr., p. J. Orłowski 1 złr. 2 ct., pani Klarfeld 1 złr., pani Rubinowicz 2 złr., N. N. 50 ct., pani Grubińska 1 złr., p. Bartoszewski 1 złr. Zresztą ofiarowały: Pani Leokadya Orłowska stułę i nakrycie na kielich przesłicznej roboty i pani Bronisława Skowrońska obraz św. Kunegundy w szkolnych ramach.

Za te dary składa Komitet budowy kościoła najszczerze podziękowanie i ze względu, że wewnętrzne wykończenie, jako to chór, organy, ambona, dzwony i inne potrzeby wydatku co najmniej 4500 złr. wymagają — zwraca się z prośbą do wydatniejszej ofiarności publicznej.

Krynica 28 lipca 1892 r.

Za przewodniczącego

Zygmunt Sokołowski

Radca cesarski i zarządca zdrojowy.

Wiadomości urzędowe c. k. Zarządu zdrojowego w Krynicy.

Oplaty zdrojowe wynoszą na cały sezon od osoby: Taksa kuracyjna I. kl. 3 złr., za muzykę 3 złr. — Taksa kuracyjna II. kl. 1 złr. 50 ct., za muzykę 1 złr. 50 ct. — Lekarze i ich żony, nauczycielki szkół ludowych, dzieci do lat 10, służba i ubodzy są od opłat zdrojowych uwolnieni.

Lekarze ordynujący. Rządowi: Dr. L. Kopff „pod Topolami“. — Dra H. Ebers w Zakładzie hydropatycznym. — Prywatni: Dr. Z. Ashkenazy pod „Pagatem“. — Dr. J. Blatteis „pod Jeleniem“. — Dr. M. Cercha „pod Szwajcarem“. — Dr. Dekański w c. k. Zakładzie hydropatycznym. Dr. L. Glücksmann w budynku posadowym. — Dr. K. Godlewski „pod Trąbką“. — Dr. A. Lorentski „pod Litwinką“. — Dr. F. Michalik w „Willi Tatrzalskiej“. — Dr. B. Skórczewski w „Witoldówce“. — Lekarz gminny Dr. F. Kmietowicz w domu „pod Kosynierem“.

Apteka w domu „pod Krakusem“.

C. k. Zarząd zdrojowy i c. k. Komisja zdrojowa w Łazienkach min.

C. k. Komisarz zdrojowy w domu pod „Orłem“.

C. k. Poczta i Telegraf „pod Zamkiem“.

Biuro wywiadowcze w Łazienkach mineralnych, udziela bezpłatnie wszelkich wyjaśnień.

Czytelnia gazet: w Domu Zdrojowym, abonament od osoby na cały sezon 1 złr.

Wypożyczalnia książek: w Łazienkach mineralnych i w trafice w budce przy deptaku. Ma dzieła w języku polskim, francuskim, niemieckim i angielskim. Opłata miesięczna od biorących 1 dzieło 1 złr., 2 dzieła 2 złr. — Kaucya 5 złr.

Ceny pomieszczeń w domach rządowych od 50 ct. do 2 złr. dziennie za pokój. Najdogodniej wybrać mieszkanie za przybyciem do Krynicy, ostatecznie za pomocą biura wywiadowczego, co wielka ilość mieszkań ułatwia i unikać faktorów w dworek kolejowym w Muszynie.

Kefirnia i mleko sterylizowane wyrabia p. T. Lipińska w domu na Jadwinówce.

Restauracje, kawiarnie i cukiernie: a) Zakładowe: w „Domu Zdrojowym“. b) Prywatne: „pod Trzema Różami“, „pod Dębem“, „w Willi Ułana“, „pod 3-ma Koronami“ (izraelicka)

Ceny kąpiel:

I. W gmachu lazienkowym głównym.

	Od godz. 6 rano do 2 popołudn.		Od godz. 4 wieczór	
	złr.	ct.	złr.	ct.
Kąpiel mineralna wanienna metodą Schwartza ogrzewana, dla dorosłych Klasa I.	—	90	—	90
„ „ „ „ „ II.	—	70	—	50
Kąpiel dziecięca obok kąpeli dla dorosłych	—	35	—	30
Kąpiel mineralna nasiadowa	—	20	—	20

II. W chodniku krytym.

Kąpiel gazowa z kwasu węglowego	—	50	—	50
---	---	----	---	----

III. W łazienkach borowinowych.

Kąpiel żelazna borowinowa Klasa I.	1	60	1	60
„ „ „ „ „ II.	1	30	1	10
„ „ „ „ dla dzieci	—	80	—	70
„ „ „ „ na nogi	—	—	—	30
„ „ „ „ na ręce	—	—	—	20
Okład borowinowy	—	—	—	10
Kąpiel zwyczajna Klasa I.	—	60	—	50
„ „ „ „ „ II.	—	50	—	40

IV. Dodatki do kąpiel.

Dwa litry odwaru igliwiowego	—	10	—	10
Za użycie prześcieradła kąpielowego	—	10	—	10
„ „ ręcznika	—	6	—	6

Uwaga. Ceny kąpiel w Maju, Czerwcu i Wrześniu są niższe o 20%

Cennik c. k. Zakładu hydropatycznego: I. Kąpiele: A) Bilet na kompletne procedury hydropatyczne przez cały dzień, tj. rano, przed i popołudniu używać się mając, na dni 7, I. klasy dziennie à 1 złr., kosztuje 7 złr., II. kl. dziennie po 75 ct., kosztuje 5 złr. 25 ct. Ten sam bilet na 6 dni I. kl. dziennie 1 złr. kosztuje 6 złr., II. kl. po 75 ct. dziennie 4 złr. 50 ct. B) Bilet na kompletne procedury t. j. na używanie procedur hydropatycznych 2 razy dnia, na 7 dni I. kl. dziennie à 80 ct., kosztuje 5 złr. 60 ct., II. kl. po 65 ct. dziennie, kosztuje 4 złr. 55 ct. Ten sam bilet na 6 dni I. klasy po 80 ct., kosztuje 4 złr. 80 ct. II. klasy po 65 cent. dziennie, kosztuje 3 złr. 90 ct. C) Bilet na jednorazowe użycie procedury hydropatycznej w jednym dniu I. klasy 60 ct.; II. kl. 50 ct. Właściciel takiego biletu na jednorazową dzienną procedurę ma prawo użycia raz na dzień którejkolwiek z wszystkich procedur hydropatycznych pojedynczo lub w połączeniu. D) Bilet na procedury w domu: 2 razy dnia 40 ct. 1 raz dnia 25 ct. — **Bielizna:** za 1 prześcieradło 10 ct., za 1 ręcznik 6 ct., za 1 kołnierz 20 ct.

Uwaga. Ceny procedur hydropatycznych są także w czasie od 15 Maja do końca Czerwca i od 1 Września do końca sezonu o 20% niższe. O bilety na procedury i bieliznę zgłaszać się należy do kasy w Zakładzie hydropatycznym. Każdemu Gościowi, bez różnicy, przysługują za okazaniem biletu w godzinach kąpielowych tj. od 6 rano do 2 popołudniu, tudzież od godziny 2 do 6 wieczór bezwarunkowo wolny wstęp do Zakładu hydropatycznego, a służba zakładowa obowiązana jest każdego gościa, bez różnicy, obsłużyć w miarę żądania tegoż, w tym porządku, w którym się do użytkowania procedur zgłosił.

Mleczarnia M. Komunickiej „pod Rybą“.

Powozy, fijakry i wózki góralskie: przy Dworcu kolei w Muszynie. Cena po 1 złr. 50 ct. do 3 złr.

O zgubione i znalezione rzeczy zgłaszać się należy do Biura wywiadowczego c. k. Komisji zdrojowej w Łazienkach mineralnych.

IX. Lista Gości zdrojowych w KRYNICY, przybyłych od 26 Lipca do 1 Sierpnia 1892.

L. p.	Imię, Nazwisko i Godność	Zkąd przybywa	Pomieszkanie	Osób
1615	Baurowicz Walenty, właśc. realności z synem	ze Lwowa	pod Zamkiem Nr. 9	2
1616	Garstenfeld Anna, żona zegarmistrza	z Bochni	w Budce zegar.	1
1617	Makau Jan, właśc. realności z synem	ze Lwowa	pod Szwajcarem	2
1618	Pikor Ludwik, c. k. radca pocztowy z żoną	„	„ Zamkiem Nr. 4	2
1619	Waksman Riwke, nauczycielka	z Oświęcimea	w Propinacyi	1
1620	Auerbach Sara, kupcowa	ze Stryja	„	1

L. p.	Imię, Nazwisko i Godność	Zkąd przybywa	Pomieszkanie	Osób
1621	Goldberg Gizela, kupcowa	ze Stryja	w Propinacyi	1
1622	Rigler Chaja, handlarka	z Przemyśla	"	1
1623	Gołembowska Julia, obywatelka z córką	z Warszawy	pod Akacyą	2
1624	Süslowitz Berisch, wyrobnik z żoną	z Krakowa	w Propinacyi	2
1625	Pinger Estera, wyrobica	z Przemyślan	u Rottenberga	1
1626	Rubensfeld Golda, wyrobica	z Radymna	"	1
1627	Sternstein Helcel Władysław, właśc. dóbr	z Rzędowic (Król. pol.)	pod Wisłą	1
1628	Herman Feiga, kupcowa	z Łodzi (Król. pol.)	" Opatrnością	1
1629	Górecka Bronisława, obywatelka z dziećmi	z Warszawy	" Złotą bramą	3
1630	Griffel H., faktor	"	" Turkiem	1
1631	Behrwald Anna, wyrobica	z Krakowa	"	1
1632	Weidenfeld Rozalia, żona faktora	z Warszawy	w Alfredówce	1
1633	Grünglas Rozalia, żona faktora	"	"	1
1634	Gelbfisch Feiga, żona faktora z siostrą	"	"	2
1635	Irommer Leon, księgarz z żoną	z Krakowa	pod Cisem	2
1636	Chróścielewska Michalina, obywatelka	z Warszawy	" Kościuszką	1
1637	Majmeskuł Helena, żona rotmistrza z siostrą	"	"	2
1638	Schornstein Itte, kupcowa	z Złoczowa	" Gołębiami	1
1639	Jacober Estera, kupcowa	z Munkacza	"	1
1640	Unger Riwka, kupcowa	z Bendzina (Król. pol.)	"	1
1641	Lichtig Chane, wyrobica	z Krakowa	"	1
1642	Dr. Baranowski Ignacy, profesor medycyny	z Warszawy	w Zakładzie dyjetet.	1
1643	Jonscher Władysław, notaryusz	z Łodzi (Król. pol.)	"	1
1644	Parylak Piotr, prof. gimn.	ze Lwowa	w Szkole	1
1645	Rosenzweig Chaja, wyrobica	z Jagielnicy	u Żeleźniaka	1
1646	Gilewski Maurycy, c. k. radca sądu kraj.	z Jasła	w Łazienkach Nr. 13	1
1647	Rausz Marya, obywatelka	z Łodzi (Król. pol.)	pod Szczerbcem	1
1648	Ułaszyn Henryk, student	z Rosyi	" Złotą bramą	1
1649	Goldklang Rebeka, żona kupca	z Nowego Sącza	" 3 Koronami	1
1650	Goldhammer Rózia, żona sekretarza gminnego	z Dukli	" Tygrysem	1
1651	Nadel Regina, żona kupca z służącą	ze Lwowa	"	2
1652	Siebenberg L., żona kupca z służącą	z Królestwa polskiego	" Koleją	2
1653	Łukowska Balbina, żona felczera	z Warszawy	w Willi karpackiej	1
1654	Tran Małka, kupcowa	z Drohobycza	w Alfredówce	1
1655	Halperin Estera, kupcowa z córką	z Czerniowiec	"	2
1656	Hesky Antonina, szwaczka	ze Lwowa	"	1
1657	Chodrower Rozalia, kupcowa z córką i służącą	z Czerniowiec	"	3
1658	Haas Fany, żona faktora	z Drohobycza	pod Węgrem	1
1659	Schäftler Rebeka, prywatna	"	"	1
1660	Sobańska Wirginia, właśc. dóbr z córką	z Podola rosyjskiego	" Litwinką	2
1661	Brodzińska Marya, żona agenta	z Warszawy	" Węgierską koroną	1
1662	Asch Blima, kupcowa z córką	z Królestwa polskiego	" Łososiem	2
1663	Rybińska Aleksandra, córka obywatela	z Warszawy	" Węgierską koroną	1
1664	Pieg Julia, kupcowa	ze Lwowa	" Łososiem	1
1665	Buchsbaum Eliza, kupcowa	z Brzeżan	"	1
1666	Spiegel Perla, kupcowa	z Sądowej Wiśni	"	1
1667	Damb Riwka, kupcowa	z Warszawy	"	1
1668	Klein Alter, kramarz z żoną	z Chrzanowa	u Bermanna	1
1669	Freibrun Aron, wyrobnik	z Halicza	"	1
1670	Silbermann Salamon, wyrobnik z żoną	z Czyrca	"	2
1671	Teicher Reizla, wyrobica	z Altstadt	"	1
1672	Markus Chawa, wyrobica	z Rawy Ruskiej	"	1
1673	Knorkowa Franciszka, żona pocztmistrza	ze Stanisławowa	w Pensyon. Dra Ebersa	1
1674	Rosman Regina, wyrobica	z Eperies	pod Sygnałem	1
1675	Graybner Aniela, obywatelka z córkami	z Warszawy	" Zegarem	3
1676	Krosiński Włodzimierz, adwokat krajowy	ze Lwowa	" Cisem	1
1677	Dr. Wurst Adolf, c. k. lekarz powiat.	z Kałusza	"	1
1678	Silnicka Zofia, żona właśc. dóbr	z Wierzchosławic	" Góralem	1
1679	Włodarczyk Jadwiga, żona urzędnika salinarnego	z Bochni	"	1
1680	Sercarz Salomea, kupcowa	z Bendzina (Król. pol.)	"	1
1681	Wadowska Wanda, żona kupca	z Warszawy	" Rybą	1
1682	Polman Flora, obywatelka z służącą	z Królestwa polskiego	" Akacyą	2
1683	Bendetz Franciszka, żona kupca	z Wadowic	" Opatrnością	1
1684	Halberstein Zygmunt, kupiec	z Podburza	"	1
1685	Kapellner Jakób, dzierżawca dóbr	z Wietrzychowic	"	1
1686	Marchwicka Augusta, żona dyrektora banku z synem i służącą	ze Lwowa	w Willi tatrzańskiej	3
1687	Jabłonowska Seweryna, właśc. dóbr z służącą	"	"	2
1688	Szarff Marya, obywat. z siostrą Maryą Klein	z Tarnowa	"	2
1689	Multanowski Andrzej, obywatel z familią	z Warszawy	"	4
1690	Życieńska Aleksandra, żona adjunkta	z Krakowa	"	1

L. p.	Imię, Nazwisko i Godność	Zkąd przybywa	Pomieszkanie	Osób
1691	Goldberg Liebe, żona kupca	z Królestwa polskiego	pod Kurkiem strzel.	1
1692	Friedman Enca, żona kupca	"	" " "	1
1693	Ehrenfreund Lea, kramarka	z Husakowa	" Wandą	1
1694	Handel Leser, kupiec	z Poczajowa	" "	1
1695	Poss Jonas, złotnik	z Krakowa	u Brauna	1
1696	Buterteig Anna, żona rzeźnika z służącą	z Podgórze	"	2
1697	Jaensch Gabryela, żona dzierżawcy dóbr z synem	z Białej	w Pensyon. Dra Ebersa	2
1698	Rost Wilhelmina, właśc.	z Pilsen	" " "	1
1699	Warzycka Helena, żona lekarza	z Mielca	" " "	1
1700	Jeziorkowska Zofia, obywatelka	z Warszawy	pod Kościuszką	1
1701	Berman Leon, kupiec z żoną	z Brzeżan	w Łazien. min. Nr. 14	2
1702	Dobrzański Ludwik, właśc. dóbr	z Rostkowa (Król. pol.)	w Domu zdroj. Nr. 3	1
1703	Grabińska Józefa, żona obywatela z córką	ze Lwowa	" " " Nr. 12	2
1704	Morawiecka Olga, nauczycielka	"	pod Topolami	1
1705	Strzembosz Orek, obywatel	z Wołynia	w Domu zdrojowym	1
1706	Jarosz Amalia, żona artysty dramat. z synem	z Krakowa	u Kalza	1
1707	Krzybowska Marcela, pomocnica handlu	ze Lwowa	u Potockiego	1
1708	Tworowska Ludwina, właśc. dóbr z dziećmi	z Kowernic	pod 3 Różami	3
1709	Boskowitz Rozalia, żona kupca	z Krakowa	" " "	1
1710	Leicht Gizela, żona kupca	"	" " "	1
1711	Niedźwiecki Władysław, obywatel	z Wańkowiec	" " "	1
1712	Horowitz Sara, wyrobnicza	z Krosna	u Schächtera	1
1713	Stiefler Sara, wyrobnicza	"	"	1
1714	Landesberg Amalia, żona aptekarza	z Brodów	pod Krakusem	1
1715	Dąbrowska M., nauczycielka	z Warszawy	u Pyza	1
1716	Weinberger Leizer, kupiec	z Grzymałowa	pod Opatrznością	1
1717	Bienclugowska Wanda, emerytka z Karoliną Wąsowicz	z Warszawy	" Akacją	2
1718	Jüngst Marya, obywatelka	z Szczutkowa	" Pagatem	1
1719	Kamińska Wanda, obywatelka	"	" " "	1
1720	Kłossowska Bronisława, żona admin. dóbr hr. Potockiej	z Krakowa	" " "	1
1721	Listowska Antonina, żona pełnomocnika dóbr z córkami i służącą	z Nadyb	w Willi Ułana	4
1722	Marynowska Zofia, właśc. dóbr z dziećmi i nauczycielką	z Tyniowiec	" " "	4
1723	Łukowska Teofila, obywatelka	ze Lwowa	pod Wisłą	1
1724	Marynowska Aleksandra, żona lekarza powiał. z córką	z Jarostawia	" " "	2
1725	Malinowska Marya, żona sędziego	"	" " "	1
1726	Grünberg Franciszka, prywatna	z Czerniowiec	" Rybą	1
1727	Blauer Amalia, żona urzędnika z synem	z Mielca	" " "	1
1728	Hüllner Rozalia, żona fryzjera z służącą	z Brodów	" " "	2
1729	Kamińska Jadwiga, obywatelka z służącą	ze Lwowa	w Alfredówce	1
1730	Łubińska Berta, obywatelka	z Białego Stoku	"	1
1731	Parnes Roza, córką kupca	" "	"	1
1732	Gabryela Gerald Wyzycka, właśc. dóbr z rodziną	z Warszawy	pod Cisem	4
1733	Oman Gitel, kupcowa	z Targowicy	u Luftgłasa	1
1734	Dr. Krzczunowicz Włodzimierz, urzędnik sądowy	z Krakowa	pod 3 Różami	1
1735	Kipman Helena, żona kupca z córką	z Warszawy	" " "	2
1736	Kapellner Leon, syn dzierżawcy dóbr	z Wietrzychowiec	" " "	1
1737	Dr. Goldmann Samuel, kandydat adwokacki	z Krakowa	" " "	1
1738	Gewürz Menasche, kupiec z córką	z Muszyny	pod Białą Różą	2
1739	Müller Leopold, nauczyciel gimnazjalny z żoną	z Królestwa polskiego	" Krukiem	2
1740	Dr. Szaraniewicz Izidor, profesor uniwersytetu z córką	ze Lwowa	" " "	2
1741	Rutkowska Marya, kapitalistka z siostrzenicą	z Krakowa	w Alfredówce	2
1742	Offmański Ignacy, obywatel z córką	z Warszawy	pod Złotą bramą	2
1743	Tornoid Elizar, nauczycielka	"	" Kurkiem strzel.	1
1744	Reinke Eugenia, córka obywatela	"	" " "	1
1745	Krzyżanowska Marya, żona kier. tech. rafinerii nafty	z Libuszy	" Górale	1
1746	Feuerstein Adela, właśc. dóbr	z Zawadówki	" Węgrem	1
1747	Jasiński Mieczysław, właśc. dóbr z rodziną i nauczycielką	z Królestwa polskiego	" Małą Boską	6
1748	Epstein Jakób, student	z Krakowa	w Romanówce	1
1749	Kankofer Aniela, prywatna	z Nowego Sącza	"	1
1750	Baranowski Mieczysław, inspektor szkół lud. z rodziną	ze Lwowa	w Szkole	4
1751	Płonczyńska Leontyna, właśc. dóbr z dziećmi i boną	z Królestwa polskiego	w Willi Bronisławy	4
1752	Pruszyńska Aniela, obywatelka z córkami	z Wołynia	" " "	3
1753	Várady Louise, żona sędziego	z Aradu	" " "	1
1754	Libay Louise, wdowa po adwokacie	"	" " "	1
1755	Turner Teodozya, wdowa po lekarzu	"	" " "	1
1756	Gödechen Aleksander, urzędnik	z Rosyi	" " "	1
1757	Kochanowska Jadwiga, obywatelka z córką i służącą	z Królestwa polskiego	u Warnickiego	3
1758	Bakka Joanna, wdowa po inżynierze z córką	z Warszawy	pod Morskiem Okiem	2
1759	Henze Albertyna, żona notariusza z córkami	z Gródka	w Domu zdroj. Nr. 31	3
1760	Béla Henryk, żurnalista	z Budapesztu	w Łazienkach miner.	1

L. p.	Imię, Nazwisko i Godność	Ząd przybywa	Pomieszkanie	Osób
1761	Godekowa Ksawera, żona inżyniera	z Michałowic	pod Kurkiem strzel.	1
1762	Popiel Marya, żona urzędnika kolej.	ze Stanisławowa	" " "	1
1763	Szybalska Klementyna, żona urzędnika	z Rzeszowa	w Romanówce	1
1764	Fränkel Ignacy, kupiec z żoną	z Tarnowa	w Alfredówce	2
1765	Goldberger Berta, żona dzierżawcy dóbr	z Węgier	pod Opatrznością	1
1766	Margulics Bronisława, obywatelka	z Warszawy	" "	1
1767	Neiss Markus, kupiec	z Niska	w Propinacyi	1
1768	Lau Hirsch Leib, kupiec	ze Lwowa	" "	1
1769	Hettesch Edmund, urzędnik sądowy z żoną	"	w Willi Bronisławy	2
1770	Przemyska Marya, obywatelka z córką	z Warszawy	pod Góralem	2
1771	Hr. Bobrowski Ignacy, właśc. dóbr	z Bogoniowic	na Wawelu	1
1772	Kuczkiwiczowa Roza, żona adwokata z rodziną i służącą	ze Lwowa	pod Litwinką	4
1773	Żorawska Kazim. właśc. dóbr z rodziną	z Warszawy	w Zakładzie dyjetet.	3
1774	Buchner Stefania, żona inżyniera kolej.	z Królestwa polskiego	" "	1
1775	Karpowicz Bronisława, obywatelka z córkami	" "	" "	4
1776	Hawter Roza, kramarka	z Czerniowiec	u Wrony	1
1777	Dr. Muczowski Józef, adjunkt prokur. skarbu z rodziną i służącą	z Krakowa	w Domu zdroj. Nr. 18-19	4
1778	Łaski Kazimierz, c. k. komisarz pocztowy	ze Lwowa	w Domu zdrojowym	1
1779	Müller Artur, c. k. adjunkt admin. dyr. dóbr państw.	"	" "	1
1780	Romanowiczówna Zofia, nauczycielka	"	pod Koroną Nr. 8	1
1781	Mochnacka Józefa, żona prezydenta miasta Lwowa	"	w Domu zdroj. Nr. 18	1
1782	Skopal Franciszka, wdowa po sędziu powiat. z córką	z Oświęcima	pod Pagatem	2
1783	Hecker Sara, wyrobница	z Przemyśla	u Szancera	1
1784	Gewürz Dine, wyrobница	z Mielca	" "	1
1785	Londié Julia, wdowa po urzędniku	z Warszawy	pod Pagatem	1
1786	Błotnicka Karolina, żona urzędnika	z Królestwa polskiego	" "	1
1787	Dutkowska Nepomucyna, krawcowa	z Warszawy	" "	1
1788	Domeratzei Ida, kupcowa z córką	z Królestwa polskiego	w Alfredówce	2
1789	Aftergut Amalia kupcowa	z Krakowa	" "	1
1790	Eichel Eleonora, żona urzędnika	z Uhnowa	pod Gwiazdą	1
1791	Szocyk Leokadya, żona suplenta gimnazjalnego	ze Lwowa	" "	1
1792	Sucharowska Kleonika, żona gr.-kat. katechety z siostrą	z Gródka	" "	2
1793	Mieczkowska Stanisława, obywatelka z córkami	z Królestwa polskiego	" "	3
1794	Kreplowa Róża, żona przemysłowca	z Drohobycza	u Sawczaka	1
1795	Breit Rebeka, kupcowa	z Krakowa	u Sary Braun	1
1796	Breit Moritz, kupiec	"	" "	1
1797	Twerska Cipora, żona rabina	z Rosyi	" "	1
1798	Frozańska Róża, prywatna	z Rosyi	" "	1
1799	Ulmer Narcyz, obywatel z rodziną	ze Stanisławowa	w Willi b. Orła	3
1800	Niesiotowska Wiktorya, żona właśc. dóbr z synem i służącą	z Królestwa polskiego	w Willi Ułana	3
1801	Bornfeld Sara, wyrobница	" "	u Sternglanza	1
1802	Friedenreich Chana, wyrobница	" "	" "	1
1803	Wolasz Chane, wyrobница z siostrą	ze Stanisławowa	pod Sygnałem	2
1804	Schneier Feige, wyrobница	z Zaleszczyk	" "	1
1805	Klein Kalman, kupiec	z Cluzanowa	" Opatrznością	1
1806	Propper B., kupiec	z Krakowa	" "	1
1807	Schabus Stanisław Emanuel, lekarz	z Mielca	" "	1
1808	Liebich Wilhelm, urzędnik cukrowni z żoną	z Królestwa polskiego	" Węgierską Koroną	2
1809	Piszek Franciszek, notaryusz	ze Lwowa	u Dra Ebersa	1
1810	Studzińska Jadwiga, żona c. k. radcy Namiestnictwa z 2 synami	z Sanoka	w Łazienkach miner.	3
1811	Kłosowski Władysław, dyr. c. k. kolei państw. z rodziną i służącą	ze Lwowa	pod Orłem Nr. 11	4
1812	Gottlieb Antonina, żona kupca z dzieckiem i służącą	z Węgier	u Julesa	3
1813	Gostyńska Justyna, prywatyzująca	ze Lwowa	pod Topołami	1
1814	Stomnerska Zofia, żona kupca	z Warszawy	" Kościuszką	1
1815	Szpunar Walenty, adwokat z żoną	z Łańcuta	" "	2
1816	Skrzyński Włodzimierz, właśc. dóbr z żoną i synem	ze Lwowa	" 3 Różami	3
1817	Grosglück Teodor, obywatel	z Warszawy	" "	1
1818	Dominik Ostraw Derdacki, c. k. radca sądu kraj.	ze Lwowa	" "	1
1819	Michalska Teodora, córka listonosza z siostrami	z Tarnowa	" Kominiarzem	3
1820	Mojewska Walentyna, obywatelka z córką	z Królestwa polskiego	" Cisem	2
1821	Tomkowicz Henryk, obywatel	z Krakowa	" Wisłą	1
1822	Mynarska Marya, żona naczelnika stacyi z służącą	z Jarosławia	" "	2
1823	Pempa Paulina, przy rodzicach	z Podgórze	u Braunfelda	1
1824	Brodawska Felicja, przy rodzicach	"	" "	1
1825	Strümpfer Dwora, przy rodzicach	"	" "	1
1826	Winnicki Kazimierz, właśc. dóbr	z Galicyi	w Willi tatrzańskiej	1
1827	Dawidowska Tekla, obywatelka	z Podola rosyjskiego	" "	1
1828	Józef Prus Jabłonowski, właśc. dóbr	z Zagwoździa	" "	1
1829	Stępińska Gabriela, żona lekarza	z Krakowa	" "	1
1830	Radoszewska Józefa, żona emeryta z kuzynką	z Warszawy	pod Zamkiem	2

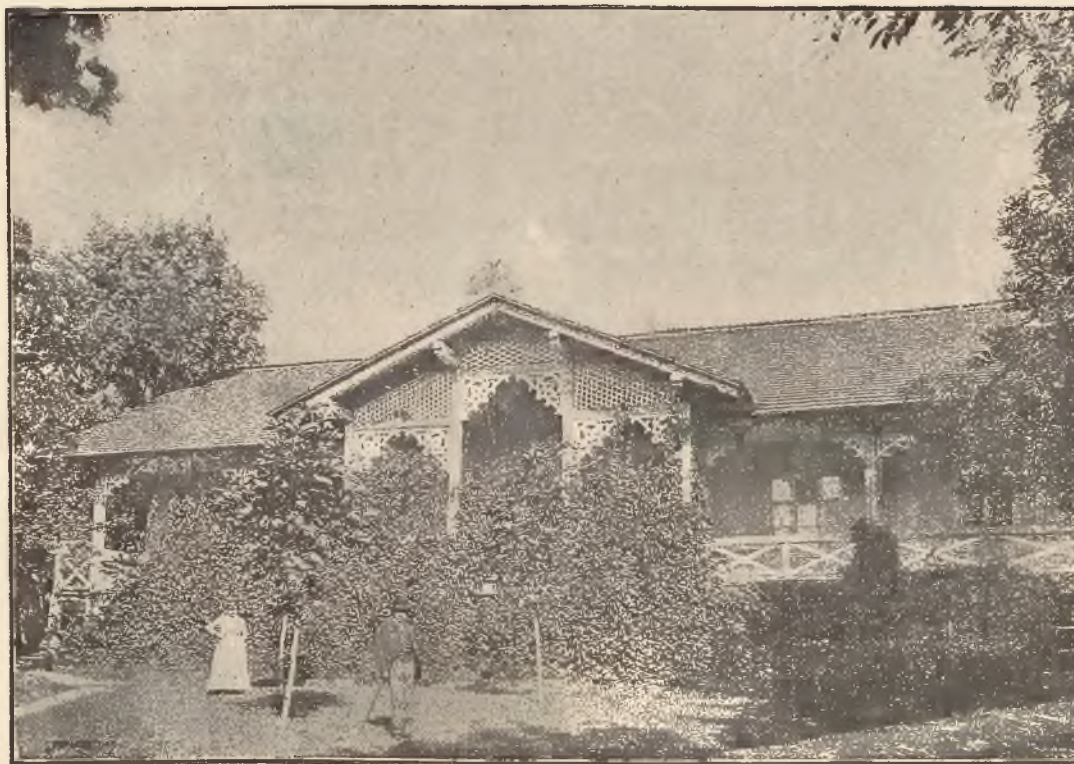
L. p.	Imię, Nazwisko i Godność	Zkąd przybywa	Pomieszkanie	Osób
1831	Tumidajewicz Stefania, wdowa po adwokacie	z Tarnobrzega	pod Potokiem	1
1832	Gross Itte, kupcowa	z Mielca	„ Łososiem	1
1833	Zimment Genia, kupcowa	z Sambora	„ „	1
1834	Augusta von Steer, żona radcy dworu z synem i służącą	z Budapesztu	w Łazienkach borowin.	3
1835	Muchnicki Rachela, żona fabrykanta	z Królestwa polskiego	u Langera	1
1836	Dąb Hendil, wyrobnicza	z Rymanowa	u Rottenberga	1
1837	Egelherd Eidla, wyrobnicza	„	„	1
1838	Königsberg Fani, krawcowa	z Tarnopola	„	1
1839	Dawidowska Tekla, obywatelka	z Podola rosyjskiego	w Zakładzie dyjetet.	1
1840	Mensch Dora, żona kupca z rodziną i służącą	ze Lwowa	w Alfredówce	5
1841	Finkelman Estera, kramarka	z Tłustego	u Schächtera	1
1842	Dim Szifra, wyrobnicza	z Krosna	„	1
1843	Malcowa Malwina, żona adwokata z córką	z Andrychowa	pod Górale	2
1844	Zazula Antonina, żona urzędnika	„	„ „	1
1845	Loterbaum Rywka Ruchla, uboga	z Strzyżowa	„ Sygnałem	1
1846	Lieblich Joanna, krawcowa z kucharką	z Trzebini	w Propinacyi	2
1847	Katz Serka, kupcowa	z Kołomyi	pod Węgrem	1
1848	Herman Jente, kupcowa	„	„ „	1
1849	Fränkel Sara, właśc. dóbr	„	„ „	1
1850	Laks Reizla, wyrobnicza	z Doliny	u Müllera	1
1851	Perla Roza, wyrobnicza	z Hełmu	„	1
1852	Nychowicz Sohl, domokrażca	z Bośni	pod Księżycem	1
1853	Trachman Dwora, wyrobnicza z służącą	z Dukli	„ „	2
1854	Lorenska Bronisława, żona lekarza zdroj. z rodziną	z Radomyśla	„ Litwinką	3
1855	Reich Feiga, kramarka z córką	z Nowego Sącza	u Luftgłasa	2
1856	Goldberg Ruchla, przy rodzicach	z Królestwa polskiego	„	1
1857	Warszawska Regina, kupcowa	„	pod Tygrysem	1
1858	Pemper Adela, żona kupca	z Krakowa	„ 3 Koronami	1
1859	Rismak Regina, żona kupca	z Brodów	„ „	1
1860	Boscowitz Adolf, kupiec	z Budapesztu	w Willi Karpackiej	1
1861	Hoffmann Leopold, kupiec z żoną	„	„ „	1
1862	Kovacs Armin, domokrażca	„	„ „	1
1863	Kleinberger Izidor, domokrażca	„	„ „	1
1864	Boscovits Leopold, domokrażca	„	„ „	1
1865	Hirsch Jakób, kaligraf	z Węgier	pod Koleją	1
1866	Seidl Paweł, kaligraf	z Krakowa	„ „	1
1867	Spiro Amalia, żona kupca	„	„ „	1
1868	Wechsler Chawe, przy rodzicach	z Królestwa polskiego	„ Gołębiami	1
1869	Reiner Scheindl, wyrobnicza	z Tarnowa	„ „	1
1870	Weiser Hermina, kupcowa z córką	z Koszyc	w Romanówce	2
1871	Binder Eleonora, żona adwokata z rodziną	z Tarnopola	„	4
1872	Gans Mojżesz, kupiec z żoną	z Przemyśla	„	2
1873	Skrzyńska Celina, właśc. dóbr z synem, boną i służącą	ze Lwowa	pod Wisłą	4
1874	Armółowicz Józefa, obywatelka z córkami	z Krakowa	„ Krukiem	4
1875	Chojnowska Bronisława, obywatelka	z Warszawy	„ „	1
1876	Zaboklicki Antoni, Dr. medycyny z żoną	z Królestwa polskiego	w Alfredówce	2
1877	Holnicka Szule Zofia, obywatelka ziemiska z córką	„	pod Matką Boską	2
1878	Luniewska Leokadya, żona urzędnika kolej.	„	„ „	1
1879	Wakulińska Klementyna, żona gr.-kat. księdza	z Kosmacza	„ Opatrznością	1
1880	Wiślicka, kupcowa	z Czortkowa	„ „	1
1881	Sare Jakób, c. k. nadporucznik	z Krakowa	„ Cisem	1
1882	Hercig Aron, wyrobnik	z Przemyśla	u Keila	1
1883	Urich Jakób, wyrobnik	z Krystynopola	„	1
1884	Radler Moses Meilech, wyrobnik z żoną	„	„	2
1885	Degen Selda, wyrobnicza	„	„	1
1886	Lewenkran Dyschil, wyrobnicza	„	„	1
1887	Dembińska Chaja, szynkarka	z Zamościa	u Luftgłasa	1
1888	Schapir Roza, kupcowa	ze Lwowa	pod Gwiazdą	1
1889	Weingarten Riwka, wyrobnicza z rodziną	ze Stanisławowa	u Luftgłasa	4
1890	Iglas, kupcowa z synem	z Warszawy	u Luksa	2
1891	Lehrfeld Jetti, wyrobnicza z córką	z Gdowa	„	2
1892	Klapholz Lea, wyrobnicza	z Nowego Sącza	„	1
1893	Dorożyński Justyn, c. k. koncepcista skarbu	z Brodów	w Pensyon. Dra Ebersa	1
1894	Malinowska Stanisława, obywatelka z służącą	z Rosyi	„ „	2
1895	Zórawski Kazimierz, doktor filozofii	z Warszawy	„ „	1
1896	Augustynowicz Seweryn, właśc. dóbr	ze Lwowa	pod 3 Różami	1
1897	Podlewski Józef, właśc. dóbr	„	„ „	1
1898	Zdrassil Ignacy, c. k. notaryusz z córką	ze Stanisławowa	„ „	2
1899	Samesch Marya, kupcowa z mężem	z Białej	„ „	2
1900	Hr. Ponińska Walewska, właśc. dóbr z córką, nauczycielką i służbą	z Wołynia	„ Białą Różą	5

L. p.	Imię, Nazwisko i Godność	Zkąd przybywa	Pomieszkanie	Osób
1901	Pospółowa Helena, żona substytuta notaryalnego z służącą . . .	z Grybowa	w Willi Ułana	2
1902	Wilanowski Władysław, obywatel z żoną	z Granicy	w Willi Tatrzańskiej	2
1903	Kretkowska Ludwika, właśc. dóbr z córką	z Królestwa polskiego	" "	2
Razem rodzin 289 osób				440
Oprócz powyżej wyszczególnionych przybyło niekurujących się rodzin				23 osób 54
Suma poprzedniej listy rodzin 1784 osób				2903
Ogólna ilość od 15 Maja do 1 Sierpnia 1892 r. rodzin 2096 osób 3397				

Uwaga. Wszelkie życzenia sprostowań uprasza się zgłaszać do Biura wywiadowczego c. k. Komisji zdrojowej w Łazienkach mineralnych.

Sprostowanie. W VIII Liście gości zdrojowych w Krynicy pod poz. 1502 powinno być hrabina Mioszewska Anna, obywatelka z siostrą i boną z Rudołowic.

TRUSKAWIEC.



VIII. Lista Gości zdrojowych w TRUSKAWCU, od dnia 24 do 29 Lipca 1892.

L. p.	Imię, Nazwisko i Godność	Zkąd przybywa	Pomieszkanie	Osób
513	Katz Babcia, handlarka ze służą	z Czernelicy	u F. Maćka	2
514	Neuwelt Anna, żona kupca	ze Lwowa	u M. Ruhdörfera	1
515	Partykiewicz Jan, adjunkt c. k. głów. kasy kraj. ze siostrą . . .	"	w Hotelu	2
516	Scheiner Regina, żona właśc. cegielni z córką	"	u M. Ruhdörfera	2
517	Kugel Róża, żona handlarza końmi	"	"	1
518	Fronczak Piotr, listonosz	z Drohobycza	u Biłasowej	1
519	Kupferberg Gittel, żona szynkarza	z Sambora	u Ruhdörfera	1
520	Wilf Pessel, żona właśc. kopalni	z Borysławia	"	1
521	Wajda Piotr, właśc. realności	ze Lwowa	w Nowych Łazienkach	1
522	Broch Sabina, żona dzierżawcy	z Nakła	u Oberländera	1
523	Kaufmann Matla, żona kupca	z Bolechowa	u Josefsberga	1
524	Ks. Kobryn Jan, proboszcz	z Oleszyc	w Jadwinówce	1
525	Scheinbach Mechel, syn handlarza	z Błazowa	u Bożyka	1
526	Schreiber J., żona nac. urzędu cechow. z kuzynką Drozdowską W.	z Czerniowiec	u Błazka	2
527	Dr. Steuermann Józef, adwokat z rodziną i 3 służkami	z Sambora	w Hygiea	9
528	Dr. Bund Salamon, adwokat z rodziną i 2 służkami	ze Lwowa	"	5
529	Florek Julia, służąca	"	w Hotelu	1
530	Kupfer Benjamin, kupiec	z Przemyśla	u Brodkowskiego	1

L. p.	Imię, Nazwisko i Godność	Zkąd przybywa	Pomieszkanie	Osób
531	Goldstern Leja, kupcowa	ze Lwowa	u Oberländera	1
532	Kroupa Emma, masarka	z Königgrätzu	w Starych łązienkach	1
533	Zirler Erla, żona handlarza mąką	z Bohorodczan	u Bernsteina	1
534	Turckowa Antonina, wdowa po lekarzu powiatowym	ze Lwowa	w Nowych łązienkach	1
535	Schächter Jüdes, zarobnica	z Ułaszkwic	u M. Rymara	1
536	Welz Kazimira, żona rządcy dóbr z córkami	z Kosienka	w Nowych łązienkach	2
537	Kossowski Adolf, obywatel z 2 córkami	ze Lwowa	w Hygiea	3
538	Grünbaum Henryka, żona handlarza zbożem z córką	z Podwołoczysk	u M. Ruhdörfera	2
539	Hammer Leib, kupiec	z Bursztyna	"	1
540	Dr. Dobiasz, c. k. star. lekarz wojsk. emeryt. z żoną	z Przeworska	u Żółkiewskiej	2
541	Lwów Sara, żona handl. wołami	ze Lwowa	u Brodkowskiego	1
542	Geles Malcia, wdowa	z Seńkowa	"	1
543	Rappaport Rozalia, żona propinatora	ze Lwowa	u Oberländera	1
544	Epstein Sara, wdowa	z Wilna	"	1
545	Heinbach Jetta, żona kupca z synem	ze Lwowa	u Błażka	2
546	Citron Jetta, żona restauratora	z Brodów	"	1
547	Berisch Brandla, córka handlarza	z Radziechowa	u Josefsberga	1
548	Dr. Appel Nathan, adwokat	z Drohobycza	u Bukowskiego	1
549	Dobrzyniecka Franciszka, aptekarzowa z córką i służącą	"	u Bachmanna	3
550	Rappe Emilia, żona radcy sądowego z służącą	z Sambora	u Relingera	2
551	Wolf Leja, żona handlarza zbożem	z Brodów	u Brodkowskiego	1
552	Gut Manes, kupiec z córką	z Przemyśla	u Ruhdörfera	2
553	Lermann Sara, żona kupca z synem	z Sambora	"	2
554	Nowakowski Józef, dowódzca poster. żandarmeryi	z Starej soli	u Żółkiewskiej	1
555	Kulczycka Marya, wdowa po lekarzu powiat. z córką i służącą	ze Lwowa	"	3
556	Dobrzyniecki Tadeusz, akademik	z Drohobycza	u Bachmana	1
557	Eliasiewicz, oficyalista z rodziną i służącą	"	w Hotelu	5
558	Koch Leib, piekarz	z Komarna	u Schreibera	1
559	Krzeczunowiczowa Barbara, obywatelka z służącą	z Krzeczy	u Korczaka	2
560	Kirschner Gustaw, akademik	ze Lwowa	na Kowalówce	1
561	Schellenberg Leopold, Dr. medyc.	"	"	1
562	Reichman Franciszek, korespondent	"	w Hotelu	1
563	Langer Izrael, rabin z służącym	z Brodów	u Bernsteina	2
564	Ks. Grzegorzcyk Wincenty, kanonik	z Pruchnika	w Hotelu	1
565	Grzegorzcyk Franciszek, dyrektor gimn.	z Brodów	"	1
566	Schönblum Regina, żona kupca z córką i służącą	z Komarna	u L. Oberländera	3
567	Bergner Adela, żona kupca	z Sambora	u Ruhdörfera	1
568	Towarnicki Sas Władysław, właśc. dóbr	z Ułucza	w Jadwinówce	1
569	Halpern Wolf, restaurator z żoną	ze Lwowa	u Żółkiewskiej	2
570	Baar Estera, żona dzierżawcy	z Jagielnicy	u Brodkowskiego	1
571	Verschleiser Leon, kupiec	z Hamburga	u Oberländera	1
572	Maczejko Józef	ze Lwowa	w Nowych łązienkach	1

Od dnia 24 do 29 Lipca przybyło osób 98

Ogólna ilość od 1 Czerwca do 29 Lipca 1892 r. osób 932

Treść numeru: Kalendarz. — O obowiązkach matek ze stanowiska higienicznego, napisał Dr. B. Skałkowski ze Lwowa. (Ciąg dalszy). — Cholera, napisał Prof. Dr. Jaworski z Krakowa. — Drobiazgi humorystyczne. — Wiadomości urzędowe c. k. Zarządu zdrojowego w Krynicy. — IX. Lista Gości zdrojowych w Krynicy, przybyłych od 26 Lipca do dnia 1 Sierpnia 1892 roku. — VIII. Lista Gości zdrojowych w Truskawcu, przybyłych od dnia 24 do 29 Lipca 1892 r. — Ogłoszenia.

ST. TARNOWSKI.

Z DOŚWIADCZEŃ I ROZMYŚLAŃ

wydanie drugie.

Dochód na rzecz restauracji Katedry na Wawelu.

3 9

Cena 50 ct., z przesyłką franco 70 ct.

Skład główny w Księgarni Spółki Wydawniczej Polskiej w Krakowie, Rynek główny, Pałac Spiski.

ZARYS CHOROÓB ŻOŁĄDKA DRA W. JAWORSKIEGO

nabyć można

6 8

w księgarni S. A. Krzyżanowskiego w Krakowie po niższej cenie 80 centów.

Krynicky Wyciąg (Ekstrakt) z igliwia świerkowego

na kąpiele — przez Wys. c. k. Ministerstwo dla handlu i przemysłu listem pochwalnym, i na Wystawie rolniczej Śląskiej w Cieszynie medalem odznaczony. — Doświadczenia, jakie od lat kilku w Zakładzie zdrojowym w Krynicy przez licznych i znakomych lekarzy z pomienionym lekiem robiono, dostatecznie udowodniły, że tenże środek w rozlicznych cierpieniach da się z świetnymi skutkami zastosować, a mianowicie: 1) w bezgorączkowych postaciach żółtów, 2) w stężeńności i obrzęknięciu stawów, 3) przeciw goścowi i dnie (artrytyzm) długotrwałej, 4) w wszelkich cierpieniach nerwowych, które z osłabienia pochodzą, 5) dla dzieci wątłej budowy ciała, a mianowicie chorobą angielską dotkniętych, 6) dla kobiet w słabościach macicznych, w formie nasiadowych kąpiele, 7) w niektórych cierpieniach skóry, jak liszaj, łupież i t. p., 8) w zastarzałych ranach, z których wydziela się uporeczywie ropa cuchnąca.

Wyrób uskutecznia się w **pracowni farmaceutycznej H. Nitribitta w Krynicy**. — Składy: dla Warszawy u pp. aptekarzy: Dra Teodora Heinricha, H. Kucharzewskiego, Karola Lilpopa, Leonarda Ziemińskiego; dla Kijowa w aptece p. Gustawa Seidla; dla Krakowa u p. J. Wentzla; dla Lwowa u p. Schubuta; dla Wiednia u p. Henryka Mattoniego. 9 15

Główna Restauracya, Kawiarnia i Cukiernia

STANISŁAWA DIENSTLA W KRYNICY

pozostająca pod nadzorem c. k. Zarządu zdrojowego
oraz c. k. lekarza zdrojowego.

Poleca

8 15

zdrową, higieniczną i smaczną kuchnię,

CUKRY, CIASTA i WSZELKIE CHŁODNIKI

po cenach najprzystępniejszych.

Obiady dyetetyczne z 4-ch podań złożone (na sposób Warszawski) po 1 złr. 20 ct. od osoby.

HANDEL WIN I COGNAKU KURACYJNEGO.

MIÓD PRAŚNY. — CHLÉB GRAHAMA.

M. BEYER i SPÓŁKA

Kraków, Sukiennice Nr. 12, 13, 14 (naprzeciw kościoła N. P. Maryi).

Fabryczny skład płócien i bielizny gotowej męskiej, damskiej i dziecinnej oraz bielizny stołowej białej i kolorowej, chustek białych i kolorowych z fabryk krajowych i zagranicznych.

Główny skład normalnej bielizny trykotowej Prof. Dra Gustawa Jaegera i wszelkich wyrobów trykotowych, w jedwabiu, wełnie i bawełnie. — Pończoch damskich i dziecinnych oraz skarpetek męskich.

Na sezon letni otrzymali wielki wybór bluzek satynowych, wełnianych i jedwabnych
Parasolki damskie od słońca oraz parasole od deszczu od najtańszych do najelegantszych.

Cale wyprawy ślubne są gotowe na składzie

Zamówienia zamiejskowe uskutecznia się odwrotną pocztą.

9 15

Założony w 1779 roku

Handel „pod Obrazem“ w Krakowie, Rynek L. 19

poleca

WINA BIAŁE i CZERWONE

węgierskie stare kuracyjne, francuskie, austriackie, dalmatyńskie, reńskie, hiszpańskie i szampańskie.

COGNAKI FRANCUSKIE KURACYJNE.

ŚLIWOWICĘ STARĄ.

Rumy, Likieri i Wódki krajowe i zagraniczne.

HERBATĘ ROSYJSKĄ BRACI K. S. POPOW.

Czekoladę Sucharda. — Cacao Van Houten.

Kawę mocca, ceylon i jawę.

Ekstrakt mięsny Liebiga i Kemericha. — Bulion. — Świece Apollo i t. d.

Posiada również na składzie

WSZELKIE WODY MINERALNE naturalne.

Cenniki na żądanie franco przesyła a wszelkie zamówienia odwrotnie załatwia.

9 15

W ZAKŁADZIE ZDROJOWO-KAPIELOWYM

W TRUSKAWCU

otwarto od dnia 15 Lipca

wziewalnię solankową, igliwiową itp.

wodług najnowszego systemu

Wasmutha w Wiesbaden.

9 15

C. K. ZAKŁAD ZDROJOWY

KRYNICA (w Galicyi)

najobfitsza szcawa żelazista.

Położenie górskie w Karpatach 590 metr. nad p. m. — Od stacyi kolejowej godzina drogi, znakomicie utrzymanej.

Srodki lecznicze: Obok klimatycznych warunków, kąpiele mineralne żelaziste, nader obfitujące w wolny kwas węglowy, ogrzewane metodą Schwarza (w roku 1891 wydano ich przeszło 34.500). — Kąpiele borowinowe, parą ogrzewane (w roku 1891 wydano ich 12.000). — Dotychczasowa ilość gabinetów w łaźniach mineralnych została pomnożoną, połowa gabinetów w łaźniach borowinowych ogrzewa się parą, dalej picie wód Krynickiej i Słotwińskiej, żentycy, kefiru, — gimnastyka w nowym na ten cel w parku urządzonym budynku i t. d.

Mieszkania: Przeszło 1500 pokoi z większym i mniejszym komfortem umeblowanych, z pościelą i usługą, po większej części zaopatrzonych w piec. — Hotel „pod Trzema różami“ i dom gościnny „pod Zamkiem“ służyć do tymczasowego umieszczenia osób świeżo przybywających. — W Maju, Czerwcu i Wrześniu ceny pomieszczeń jakoteż kąpeli są niższe.

Spacery: Wielki park z drzew szpilkowych z wygodnymi ścieżkami, licznymi ławkami i miejscami do spoczynku i zabaw, rozliczne bliższe i dalsze spacery po równi i po górach, wycieczki w uroczą bliższą i dalszą okolicę.

Zaspokojenie potrzeb i rozrywki: Kilka restauracyj, kilka mleczarni, dwie eukierne, wspaniały dom zdrojowy z salami balowymi, restauracją, salą bilardową i dla gier, kępielnia, kasyno, dwie wypożyczalnie książek, teatr ze Lwowa, orkiestra zdrojowa A. Wronskiego od 21 Maja, fotograf, sklepy i rękodzielniczy wszelkiego rodzaju z głównych miast przybywający itd.

Prócz stale przez cały sezon ordynującego lekarza rządowego Dra **Kopffa**, praktykuje siedmiu lekarzy. Frekwencya roczna wynosi przeszło 4500 osób.

9 15

W samem zdrojowisku znajduje się według najnowszych zasad umiejętności urządzony:

C. K. ZAKŁAD WODOLECZNICZY (HYDROPATYCZNY)

pod kierunkiem specjalisty Dra Ebersa.

W roku 1891 wykonano 26.000 procedur hydropatycznych. — Osoby, leczące się w c. k. Zakładzie wodoleczniczym, mogą znaleźć pomieszczenie w świeżo otwartym prywatnym pensjonacie Dra Ebersa, zastosowanym do potrzeb hydropaty.

Sezon otwarty **od 15 Maja do końca Września**. Na żądanie udziela wyjaśnień c. k. Zarząd zdrojowy w Krynicy.

Józef Rudnicki, Kraków

Rynek Główny, Hotel Drezdeński

Pierwszorzedny Magazyn Nowości

polecą na sezon letni:

RAKIETY.

BALONY.

Buciki damskie i męskie.

Paski damskie i męskie.

Bluzki damskie i Koszule męskie.

Etuais od 35 do 70 zhr.

Parasole chińskie ogrodowe (bal-dachimy) od 3 do 15 zhr.

Płaszczki tureckie do kąpeli, prześcieradła, ręczniki, rękawiczki i gąbki.

Płaszczki gumowe jedwabne damskie i męskie.

Kalosze rosyjskie letnie, damskie i męskie.

Pledy i kapelusze angielskie.

Bieliznę męską w najlepszym gatunku, kołnierzyki, mankiety, skarpetki i chustki.

Fabryczny Skład najlepszych Rękawiczek.

Wielki wybór najnowszych krawatek 9 15

i wiele innych modnych towarów.

WODY MINERALNE KRYNICKIE

okazały się na podstawie długoletnich doświadczeń nader skutecznymi:

1. W niedokrewności u dzieci dotkniętych krzywicą kośćca (Rachitis), tudzież żółzami (Scrophulosis).
2. W przewlekłych nieżytkach przewodu pokarmowego, połączonych z uporeczywą biegunką, tak często trudnych do usunięcia, zwłaszcza u dzieci wątłych.
3. W neurasthenii, — osłabieniu nerwowem, — połączenia wapna, obok soli żelazawych, wpływają znakomicie na ogólny stan chorego, jak to stwierdziło wielu nowszych neuropatologów.
4. W pomazaniach nocnych, nasieniotoku i t. p., jeżeli zбочeniom tym towarzyszy niedokrewność i rozdrażnienie nerwowe.
5. Przeciw Blednicy (Chlorosis) i Białaczce (Leukaemia) powszechnie znaną jest znakomita działalność wody krynickiej ze zdroju „Głównego“.
6. W nieżytkach przewlekłych pęcherza i miedniczek nerkowych, w przewlekłym zapaleniu nerek, wody krynickie okazały się nader skutecznymi.
7. Woda ze zdroju słotwińskiego (szcawa magnowo-żelazista, lekko rozwalniająca), znakomicie działa jako środek dyjetetyczny (podawana zamiast zwykłego napoju, z małym dodatkiem wina lub sama) we wszystkich stanach niedokrewności i osłabienia, szczególnie w następstwie cierpień narządu płciowego u kobiet.

9 15

Zamówienia na rozsełkę wód mineralnych krynickich przyjmuje C. K. ZARZĄD ZDROJOWY W KRYNICY.